

-Bu Haftaki Yazımız...**İşsizlik Oranındaki Gerilemenin Satır Aralarında Söyledikleri**

Son açıklanan Mayıs dönemi rakamlarına göre işsizlik oranı en son kriz öncesi Haziran 2008'de gördüğü %9.4 seviyesine kadar gerilemiştir. Dünya genelinde gelişmiş ve gelişmekte olan ülkelerle yapılan karşılaştırmada Türkiye işsizlik oranı açısından güçlü bir görünüme sahiptir. Ancak, işsizlik oranı mevsimsellikten arındırıldığında Nisan döneminde gözlenen yükselişin Mayıs'ta da devam ettiği dikkat çekmektedir. Bu durum Türkiye ekonomisinde 2010 yılında ve 2011'in ilk çeyreğinde gözlenen hızlı performansın ikinci çeyrekte itibaren bir miktar hız kaybedeceği beklentisini desteklemektedir.

-Geçtiğimiz Hafta Açıklanan Veriler...**Tüketici Güven Endeksi Temmuz ayında 94.83 oldu...**

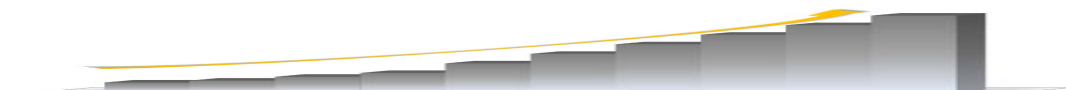
Türkiye İstatistik Kurumu ve Türkiye Cumhuriyet Merkez Bankası işbirliği ile yürütülen Aylık Tüketici Eğilim Anketi sonuçlarına göre Haziran ayında 96.42 olan Tüketici Güven Endeksi Temmuz ayında %1.64 oranında azalarak 94.83 oldu. Tüketici Güven endeksindeki düşüş, tüketicilerin gelecek dönem satın alma gücü, gelecek dönem genel ekonomik durum, gelecek dönem iş bulma olanakları ile mevcut dönemin dayanıklı tüketim malı satın almak için uygunluğu durumlarına ait değerlendirmelerinin kötüleşmesinden kaynaklandı.

Hazine geçtiğimiz hafta tahvil ihalesi düzenledi...

Hazine'nin TL cinsinden 4 Yıl vadeli 6 ayda bir kupon ödemeli sabit kuponlu tahvil ihalesinde satışların nominal tutarı 404.5 milyon TL olurken, net satış 409.7 milyon TL olarak gerçekleşti. İhale öncesi yapılan 753.1 milyon TL ROT satışla birlikte toplam satış tutarı 1 milyar 162.8 milyon TL'ye geldi.

- Önümüzdeki Hafta Açıklanacak Veriler..

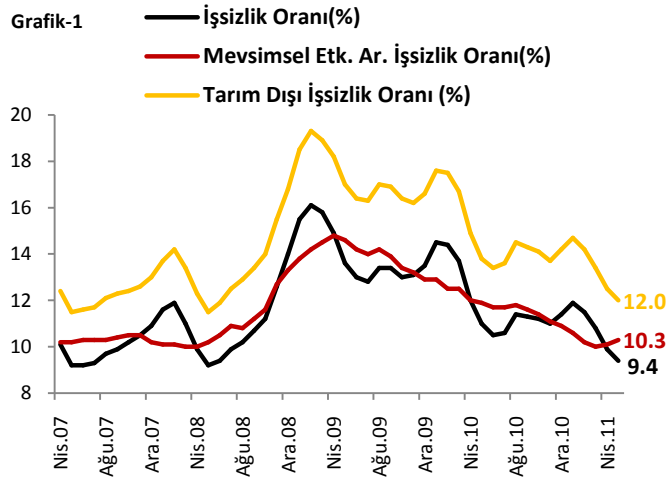
Haftalık Yurtiçi Ekonomi Gündemi			
Tarih	Açıklanacak Veri	Önceki Veri	Beklenti
22.08.2011	Brüt Borç Stoku (Temmuz)	495.8 milyar TL	--
	Beklenti Anketi (Ağustos, II. Dönem)	--	--
23.08.2011	PPK Toplantısı	%5.75	%5.25
25.08.2011	Kapasite Kullanım Oranı(Ağustos)	75.4	75
	Reel Kesim Güven Endeksi (Ağustos)	114.1	--
26.08.2011	Dış Ticaret Dengesi (Temmuz)	-10.2 milyar dolar	-9.5 milyar dolar



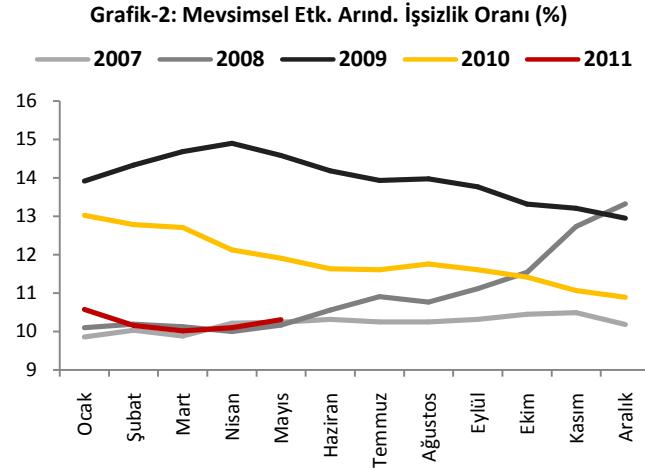
İşsizlik Oranındaki Gerilemenin Satır Aralarında Söyledikleri

Son açıklanan Mayıs dönemi rakamlarına göre işsizlik oranı en son kriz öncesi Haziran 2008'de gördüğü %9.4 seviyesine kadar gerilemiştir. Dünya genelinde gelişmiş ve gelişmekte olan ülkelerle yapılan karşılaştırmada Türkiye işsizlik oranı açısından güçlü bir görünüme sahiptir. Ancak, işsizlik oranı mevsimsellikten arındırıldığında Nisan döneminde gözlenen yükselişin Mayıs'ta da devam ettiği dikkat çekmektedir. Bu durum Türkiye ekonomisinde 2010 yılında ve 2011'in ilk çeyreğinde gözlenen hızlı performansın ikinci çeyrekte bir miktar hız kaybedeceği beklentisini desteklemektedir.

İşsizlik oranı Haziran 2008'den beri en düşük seviyesine gerilese de mevsimsellikten arındırıldığında istihdamın azaldığına işaret ediyor...



Kaynak: TÜİK



Kaynak: TÜİK

görülen sıkılaştırmanın büyük ölçüde mevsimsel olduğu ve izleyen dönemlerde yavaşlayabileceğine işaret etmektedir.

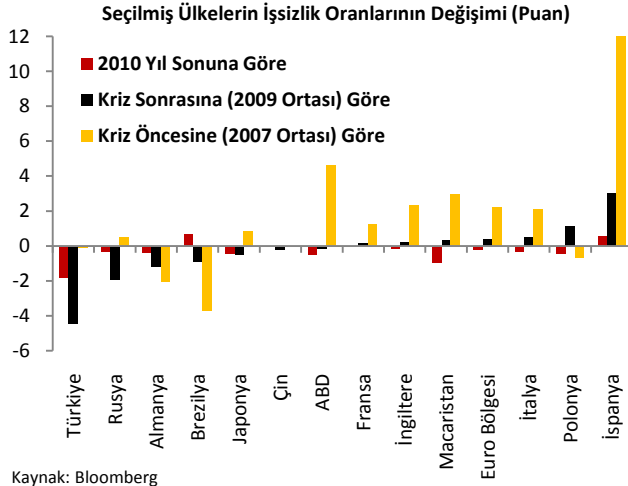
İstihdamın sektörel dağılımı da işsizlik oranındaki gerilemenin daha çok mevsimsel olduğunu yansıtmaktadır. Mayıs 2011 döneminde istihdamın bir önceki döneme göre en çok arttığı sektörler, mevsimsel etkilerin en belirgin olduğu inşaat ve tarım sektörleri olmuştur. İstihdam inşaat sektöründe bir önceki döneme göre %9.8, tarımda ise %4 artmıştır. Ancak, her iki sektörde de Nisan 2011 dönemine göre artış hızının bir miktar azaldığı

Mart – Nisan – Mayıs 2011 döneminde %9.9 olarak gerçekleşerek en son kriz öncesi Temmuz 2008'de gördüğü tek haneli seviyelere inen işsizlik oranı Nisan – Mayıs – Haziran döneminde sert bir düşüşle %9.4 seviyesine gerilemiştir. Tarım dışı işsizlik oranı da Mayıs 2011 döneminde işsizlik oranına benzer bir trend sergilemiştir. Buna göre tarım dışı işsizlik Mayıs döneminde bir önceki döneme göre 0.5 puan azalarak %12 oranına gerilemiştir. Bu durum, mevsimsel faktörlerin belirleyici olduğu tarım sektörü dışarıda bırakıldığında, işsizlik oranındaki gerilemenin geçici olmadığı şeklinde yorumlanabilir. Ancak, işsizlik oranının mevsimsellikten arındırılmış serisi incelendiğinde Mayıs döneminde bir önceki döneme göre 0.2 puan artışla %10.3'e yükseldiği görülmektedir. Böylece, Mart döneminde Nisan 2008'den beri gördüğü en düşük seviyesi olan %10'un üzerindeki hareketini sürdürmüştür.

Mevsimsel etkilerden arındırılmış işsizlik verileri yıllar itibarıyla karşılaştırıldığında (Bkz. Grafik-2) 2010 yılının Mayıs döneminde belirgin bir düşüş trendi sergileyen işsizlik oranının Mayıs 2011 döneminde Nisan dönemindeki hafif yükselişine devam ettiği gözlenirken, 2008 yılındakine benzer bir trend izlemeye başladığı dikkat çekmektedir. Bu tablo, istihdam piyasasında

dikkat çekmektedir. Öte yandan, hizmet sektörü istihdamının bir önceki döneme göre artış oranı yavaşlarken, sanayi sektörü %1.1 gerilemiştir. Yıllık bazda artış rakamlarını incelediğimizde, inşaat ve tarım sektörlerinde istihdam artışının güçlü olduğu, hizmet sektöründe önceki dönemlerdeki yıllık artışlarla karşılaştırıldığında ılımlı olduğunu görmekteyiz. Sanayi sektörü yıllık istihdam artışı ise %6.9 ile bu yılın en düşük seviyesine gerilemiştir. Bu veriler ışığında, Mayıs dönemi işsizlik verilerinin, 2011 yıl sonu işsizlik oranı beklentimizle uyumlu olduğunu ve son açıklanan sanayi üretimi ve kapasite kullanımı verilerine paralel olarak büyümenin 2011'in ilk çeyreğinden sonra kademeli olarak yavaşlayacağı beklentimizi desteklediği söylenebilir.

Türkiye diğer ülkelerle karşılaştırıldığında işsizlikteki düşüş açısından önemli bir avantaja sahip...



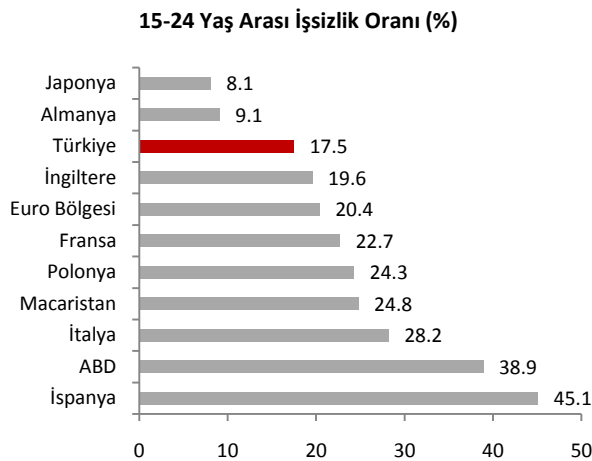
Kaynak: Bloomberg

Türkiye dışındaki ülkelerde 2011 yılı 2. çeyrek rakamları, Türkiye'de 2011 yılı Mayıs dönemi rakamları kullanılmıştır.

İstihdam piyasasında yaşanan toparlanmanın boyutlarını karşılaştırmalı olarak göstermek amacıyla bazı gelişmiş ve gelişmekte olan ülkeler seçilmiş ve kriz öncesine, kriz sonrasına ve 2010 yıl sonuna göre işsizlik oranlarının değişimi hesaplanmıştır. Açıklanan son rakamlar ışığında kriz öncesine göre gelişmekte olan ülkelerin işsizlik oranlarının gerilediği, başta ABD ve Euro Bölgesi ülkeleri olmak üzere gelişmiş ülkelerde ise halihazırda işsizlik oranlarının, kriz öncesi seviyelerin oldukça üzerinde seyrettiği görülmektedir. Kriz sonrası dönem değerlendirildiğinde ise Türkiye, kriz sonrasına göre 4.4 puanlık bir gerileme kaydeden işsizlik oranı ile seçilmiş ülkeler arasında işsizlik oranı en hızlı iyileşen ülke olmuştur. Buna karşın, İspanya

ve Polonya'nın işsizlik oranlarında sırası ile 3.0 ve 1.1 puanlık artışlar yaşanmıştır. Son dönemde yüksek kamu borcu ve bütçe açığı ile mücadele eden gelişmiş ülkelere ilişkin risklerin derinleşmesi ve sorunların çözümüne ilişkin önerilerin yatırımcıların endişelerini hafifletecek boyuta ulaşamaması önümüzdeki dönem için belirsizliğin artmasına neden olurken, gerek açıklanan büyüme rakamları gerekse öncül veriler küresel boyutta iktisadi faaliyetlerin yavaşlamaya başladığına işaret etmektedir. Bu durum halihazırda kırılgan olan istihdam piyasaları açısından da risk oluşturmaktadır. Bu amaçla 2010 yılsonuna göre işsizlik oranındaki değişimler incelendiğinde, yine en hızlı iyileşmenin -1.8 puan ile Türkiye'nin işsizlik oranında yaşandığı görülmektedir. Diğer yandan İspanya ve Brezilya'da işsizlik oranı 2010 yıl sonuna göre 0.56 ve 0.63 puan yükselmiştir. Özetle, gelişmiş ülkelerin işsizlik oranlarındaki iyileşmenin gelişmekte olan ülkelere göre daha sınırlı olduğu da dikkat çekmektedir.

Türkiye'de genç nüfusun işsizlik oranı giderek azalmaktadır...

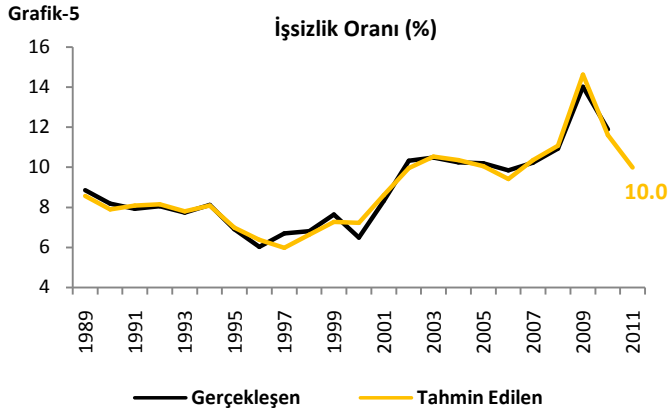


Kaynak: Bloomberg

Genç nüfusta işsizlik oranı, özellikle kriz sonrası dönemde dünya genelinde en çok tartışılan konulardan biri olmuştur. Çünkü genç nüfusta işsizlik oranı kriz öncesi döneme göre oldukça yüksek seyretmektedir. 2007 yılında dünya genelinde genç işsiz sayısı 73.5 milyon iken, 2010 yılında ise 78 milyona ulaşmıştır. Küresel genç nüfusta işsizlik oranı ise yetişkin nüfusta işsizlik oranının çok üzerinde kalarak %12.6'ya yükselmiştir. Bu durum yaşanan ekonomik krizlerden genç nüfusun yetişkin nüfusa göre daha

çok etkilendiğini gösterirken, genç nüfusta işsizlik oranının yüksek olması, önemli bir insan gücü potansiyelinin atıl kalması ve uzun vadede ciddi sosyal sorunlara yol açabilecek olması bakımından da önemli görünmektedir. Türkiye’de 2011 yılının Ocak ayından beri azalmakta olan 15-24 yaş arasında işsizlik oranı Mayıs ayında da bir önceki aya göre azalarak %17.5 oranında gerçekleşmiştir. Aynı zamanda Mayıs ayında genç nüfusun işgücüne katılım oranı da artış göstermiş ve %38.9 seviyesine yükselmiştir. Türkiye’de genç nüfusta işsizlik oranı pek çok gelişmiş ve gelişmekte olan ülkeye göre düşük seviyede bulunsa da, Birleşmiş Milletler tarafından 2010 yılı için %12.6 olarak açıklanan küresel genç işsizlik oranına göre yüksek kalmaktadır. Ancak bu yaş grubunda işsizlik oranının, görece düşük seyretmesi ve düşme trendinde olması önümüzdeki dönem için olumlu görünmektedir.

İşsizlik Oranının 2011 yılında %10.0 olarak gerçekleşmesini bekliyoruz...



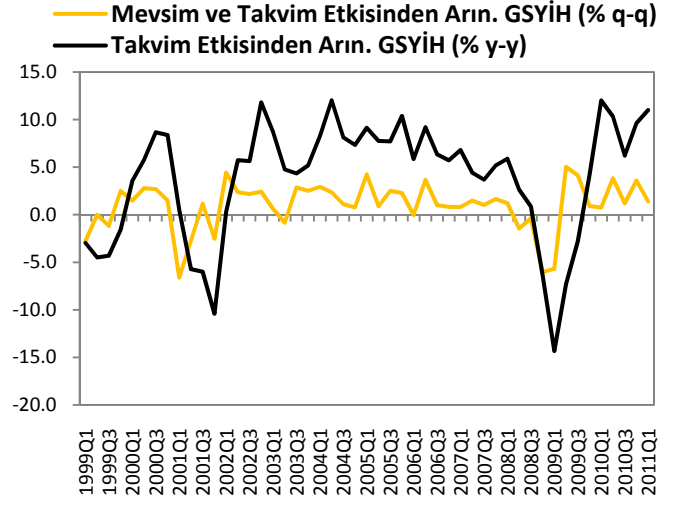
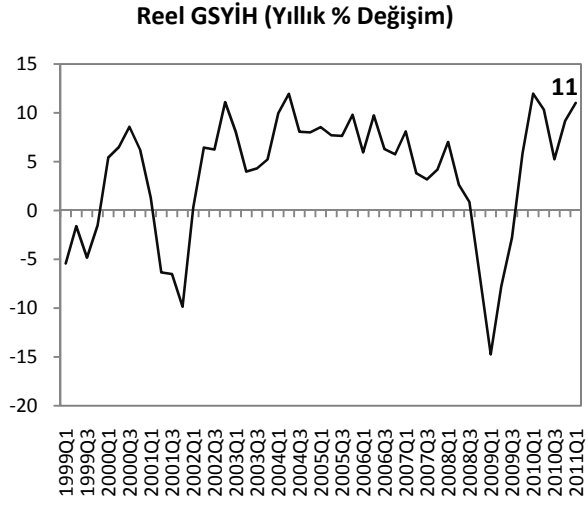
Kaynak: TÜİK, VakıfBank

2011 yılının Mayıs ayında %9.4 ile tek haneli seviyelerdeki seyrini sürdüren işsizlik oranının önümüzdeki aylarda da mevsimsel etkilerle gerilemeye devam etmesi beklenirken, 2011 yılının geneli için ise işsizlik oranındaki düşüşün 2010 yılına oranla bir miktar yavaşlaması mümkün görünmektedir. 2011 yıl sonuna ilişkin büyüme beklentimiz %6.1 seviyesindeyken, 2011 yılı işsizlik oranını tahmin etmek için oluşturduğumuz ekonometrik modelimiz, 2010 yılında %11.9 olarak açıklanan işsizlik oranının 2011 yılında %10.0'a gerileyeceğine işaret etmektedir. Yaz aylarında tarım ve turizmin işgücüne olumlu

katkısı ile birlikte tek haneli rakamlara gerileyen işsizlik oranının kış aylarına girilmesi ile birlikte sınırlı bir şekilde yükselmesi mümkün görünmektedir. Bunun yanında Eylül ayı ile birlikte kamu memur alımlarının artacağı yönündeki beklentimiz işsizlik oranı beklentimizi desteklemektedir. 2011 yılı işsizlik oranı beklentimiz yıl içinde kriz öncesi seviyelere gerileyen işsizlik oranının yıllık olarak da kriz öncesi seviyeleri yakalayacağına işaret etmektedir. Diğer makroekonomik verilerde krizin ardından iyileşmenin daha hızlı gerçekleştiği görülürken, işsizlik oranının kriz öncesi seviyeleri yakalaması zaman almıştır. Bu durum aslında diğer makro ekonomik verilerden farklı olarak işsizlik oranında yapısal olarak izlenen katılığın bir sonucu olarak sürpriz bir gelişme olarak değerlendirilmemelidir. 2011 yılına ilişkin işsizlik oranı beklentimiz, işsizlik oranında 2010 yılında izlenen hızlı düşüşün bir miktar ivme kaybedeceğine işaret etmesine karşın, işsizlik oranındaki toparlanmanın güçlü olduğunu yansıtmaktadır.

TÜRKİYE

Türkiye Büyüme Oranı (Çeyrek)



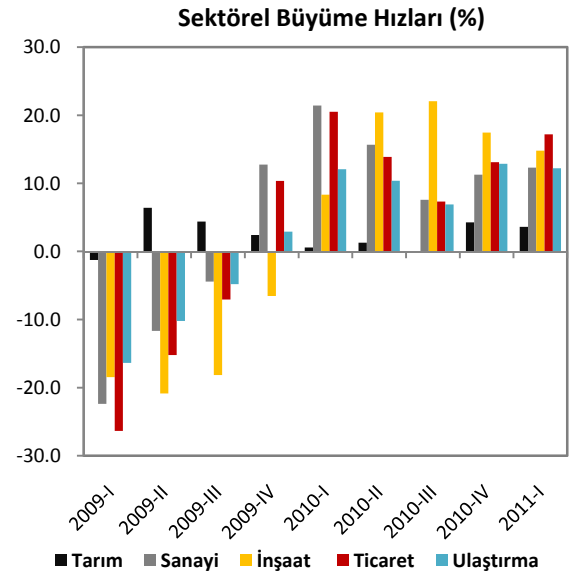
Kaynak:TÜİK

Kaynak:TÜİK

Sektörel Büyüme Hızları (%)

Sektörler (Sabit Fiyatlarla)	Sektör Payları (%)	2010	2010	2010	2010	2011
		I. Çeyrek	II. Çeyrek	III. Çeyrek	IV. Çeyrek	I. Çeyrek
Tarım	3.9	0.6	1.3	-0.1	4.3	3.6
Sanayi	25.8	21.4	15.7	7.6	11.3	12.3
İnşaat	5.8	8.3	20.4	22.1	17.5	14.8
Ticaret	13.8	20.5	13.9	7.3	13.1	17.2
Ulaş. ve Haber.	15.2	12.1	10.4	6.9	12.9	12.2
Mali Kur.	12.2	4.4	7.3	6.3	10.3	9.1
Konut Sah.	5.0	1.8	1.7	2.9	1.2	2.2
Eğitim	2.2	1.2	0.9	-0.7	0.9	3.2
Sağ. İş. ve Sos. Hiz.	1.4	4.2	2.1	-1.4	-0.7	2.5
Vergi-Süb.	9.0	17.3	13.9	8.2	13.3	17.1
GSYİH		12.0	10.3	5.2	9.2	11.0

Kaynak:TÜİK

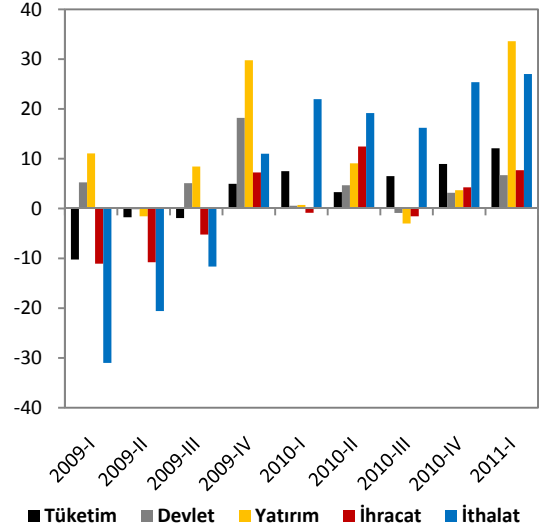


Kaynak:TÜİK

Harcama Bileşenlerinin Yıllık Büyüme Hızları (%)

Harcama Bileşenleri (Sabit Fiyatlarla)	Sektör Payları (%)	2010 I. Çey	2010 II. Çey	2010 III. Çey	2010 IV. Çey.	2011 I. Çey.
Yer. Hanehalkı Tük. Har.	73.1	7.3	3.1	4.8	8.4	11.6
Dev. Nihai Tük. Har.	9.7	0.6	4.7	-0.9	3.2	6.7
Gay. Safi Ser. Oluş.	26.4	16.8	28.4	29.9	42.1	33.6
Kamu Sektörü	3.0	13.5	15.4	13.5	17.1	4.8
Özel Sektör	23.5	17.3	31.4	34.2	49.5	38.3
Mal ve Hiz. İhracatı	22.8	-0.8	12.5	-1.6	4.3	7.7
Mal ve Hiz. İthalatı	31.2	21.9	19.2	16.2	25.4	26.9
GSYİH		12.0	10.3	5.2	9.2	11.0

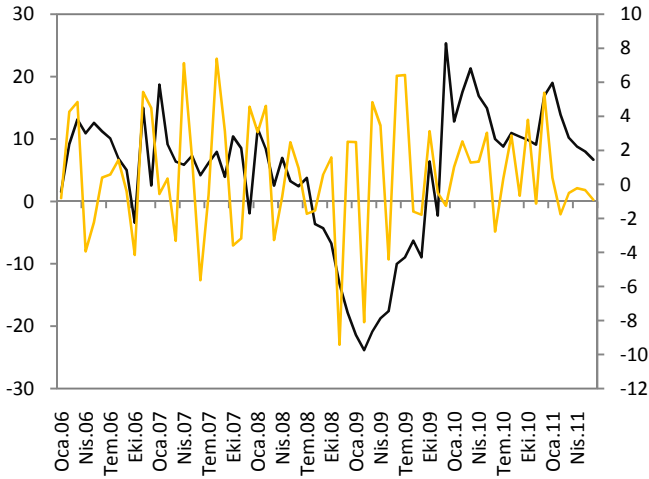
Harcama Bileşenleri Büyüme Hızları (%)



Kaynak:TÜİK

Kaynak:TÜİK

Sanayi Üretim Endeksi

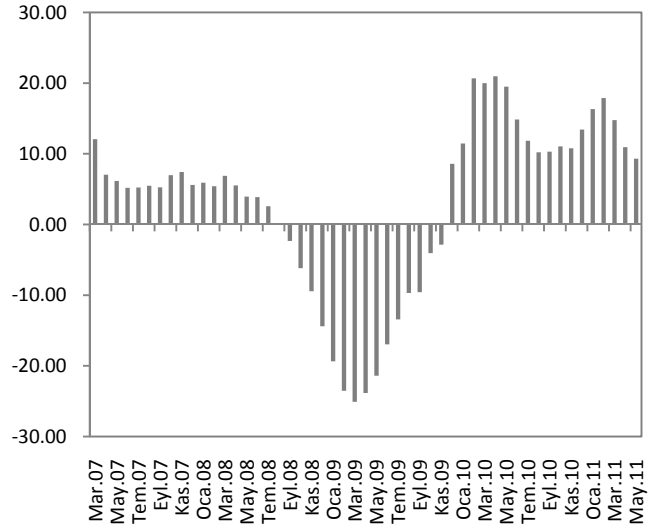


— Sanayi Üretim Endeksi (Yıllık % Değişim)

— Mevsim ve Takvim Etkisinden Arındırılmış Sanayi Üretim Endeksi (Bir Önceki Aya Göre % Değ.)

Kaynak:TÜİK- TCMB

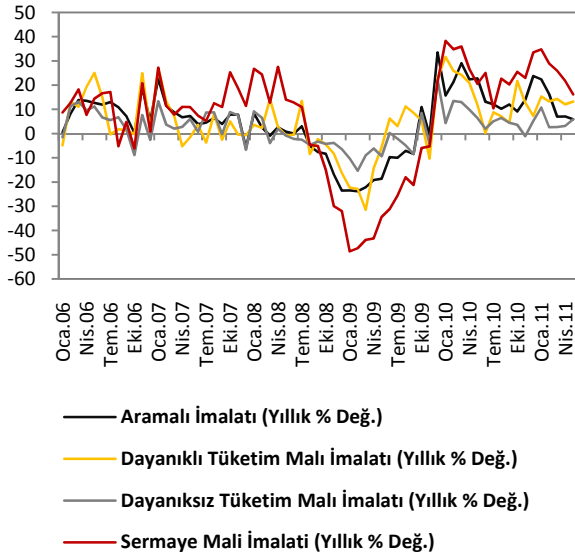
İmalat Sanayi Üretim Endeksi



■ İmalat Sanayi 3 Aylık Ort. Yıllık Değ.

Kaynak:TÜİK

Sektörel Bazda Sanayi Üretim Endeksi

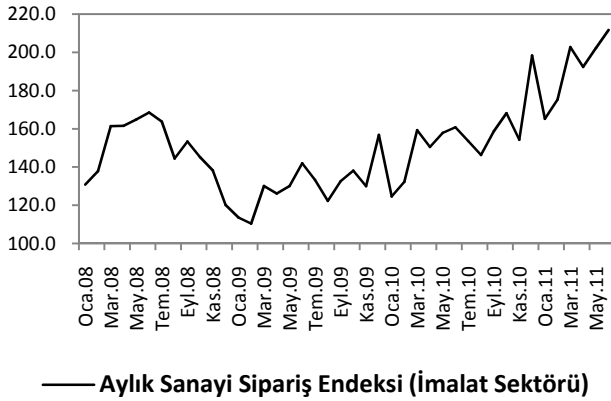


Kaynak:TÜİK

Sektörler	Yıllık Değişim Oranı (%)	
	Mayıs Ayı	
	2010	2011
Petrol Ürünleri	4.1	10.9
Tekstil	20.2	-3.3
Gıda	7.8	8.1
Kimyasal Madde	19.5	5.1
Ana Metal Sanayi	10.4	4.7
Metalik Olm. Diğ. Mineral	17.1	5.8
Taşıtlı Araçları	25.8	15.2
Elektrikli Teçhizat	36.4	12.4
Giyim	12.5	3.1

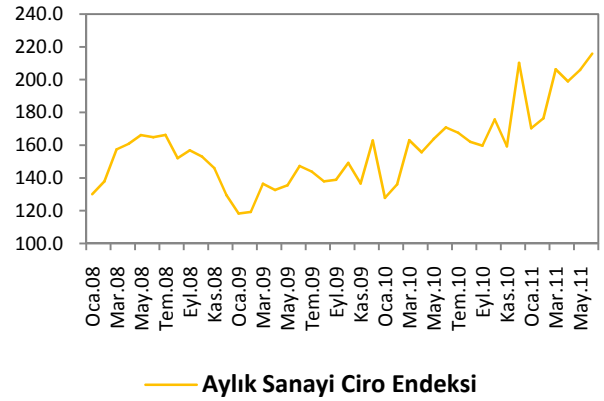
Kaynak:TÜİK

Aylık Sanayi Sipariş Endeksi



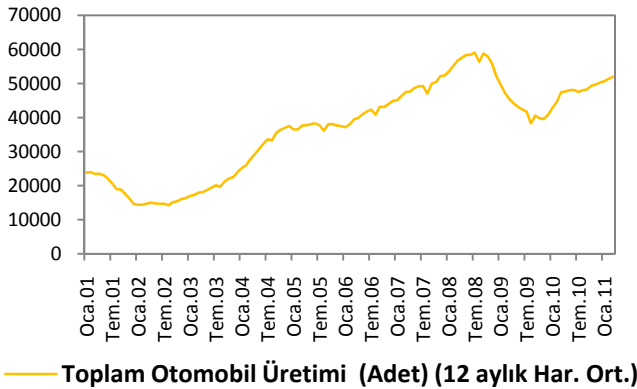
Kaynak:TÜİK

Aylık Sanayi Ciro Endeksi



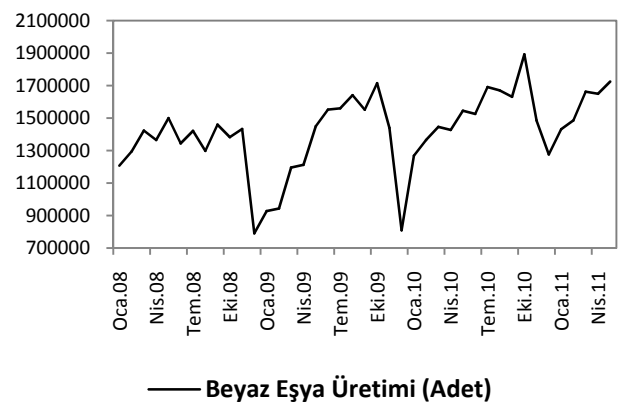
Kaynak:TÜİK

Toplam Otomobil Üretimi



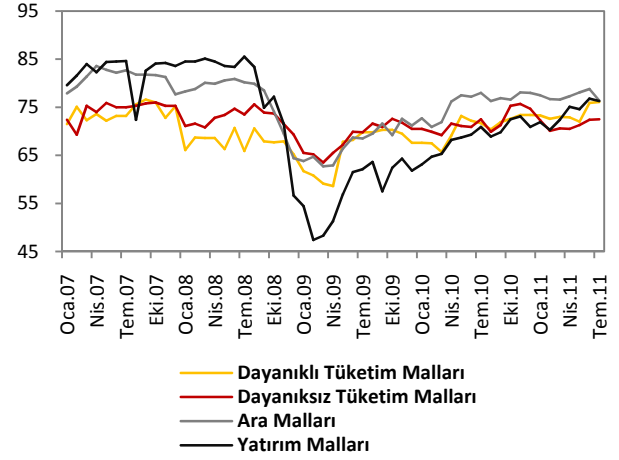
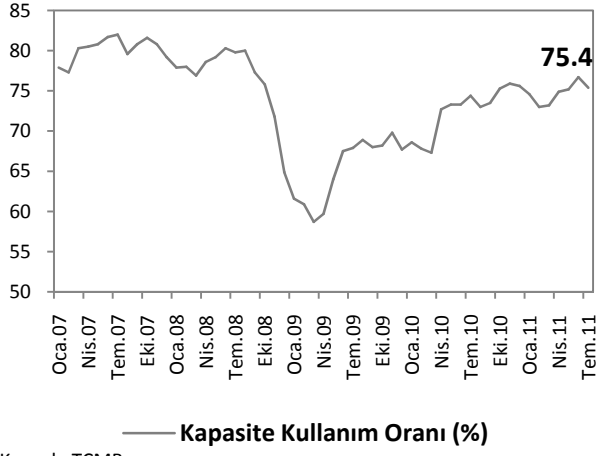
Kaynak: OSD, Vakıfbank

Beyaz Eşya Üretimi

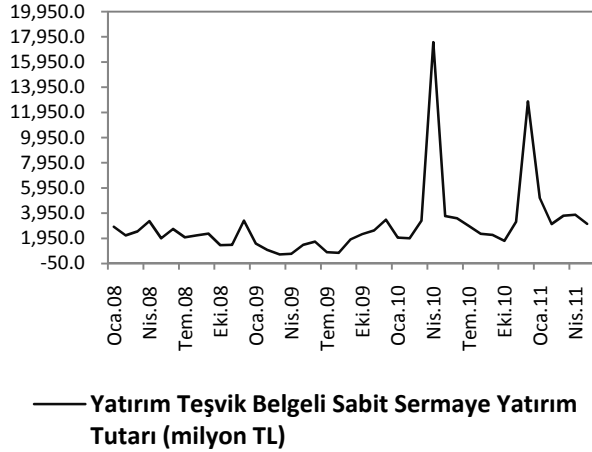


Kaynak:Hazine Müsteşarlığı

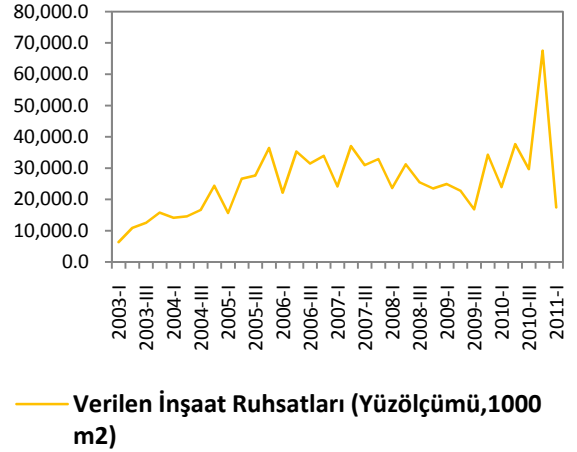
Kapasite Kullanım Oranı



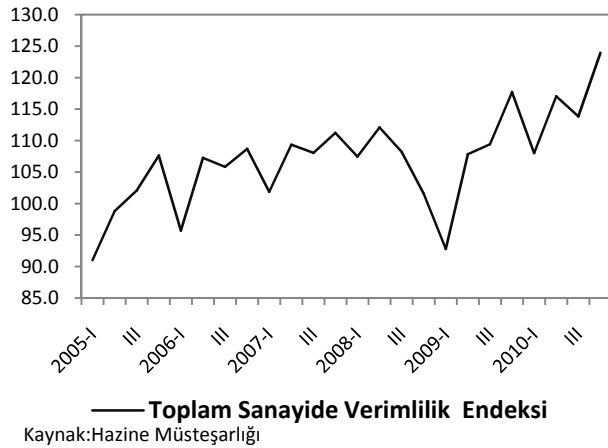
Yatırım Teşvik Belgeli Sabit Sermaye Yatırım Tutarı



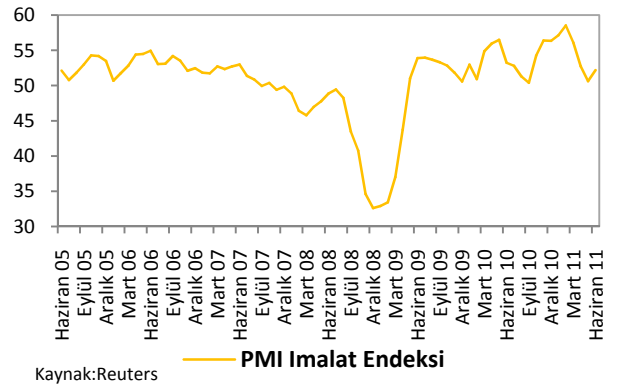
Verilen İnşaat Ruhsatları



Toplam Sanayide Verimlilik

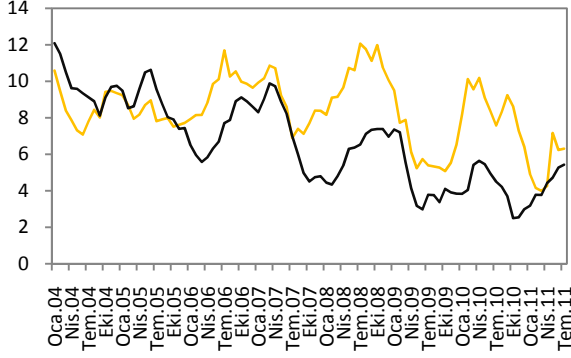


PMI Endeksi



ENFLASYON GÖSTERGELERİ

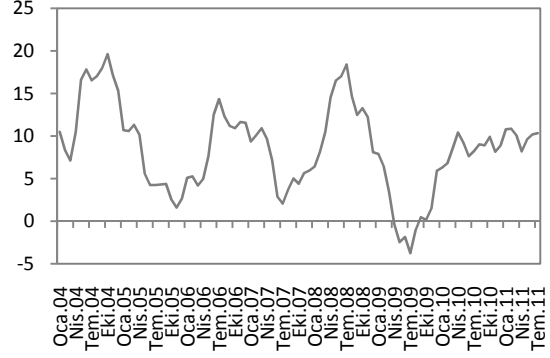
TÜFE ve Çekirdek Enflasyonu



— TÜFE (yıllık-% değ.) — Çekirdek-I Endeksi

Kaynak:TCMB

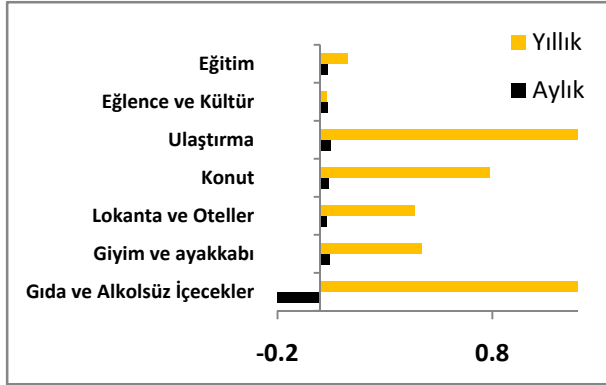
ÜFE



— ÜFE (yıllık-%değ.)

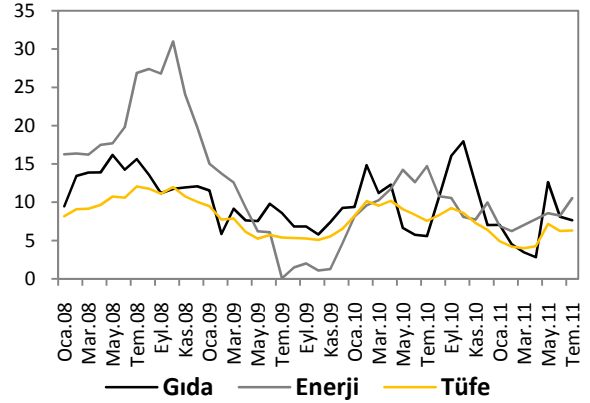
Kaynak:TCMB

TÜFE Harcama Grupları (Katkı, Puan)



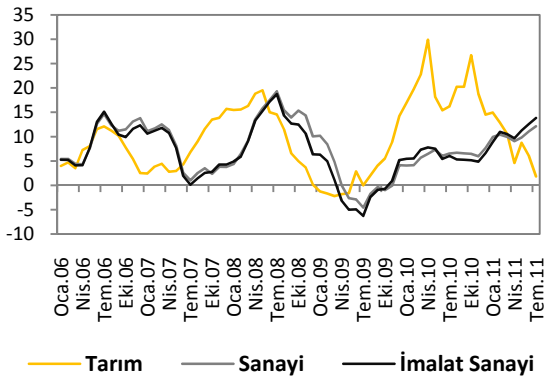
Kaynak:TCMB, Vakıfbank

Gıda ve Enerji Enflasyonu (yıllık-% değ.)



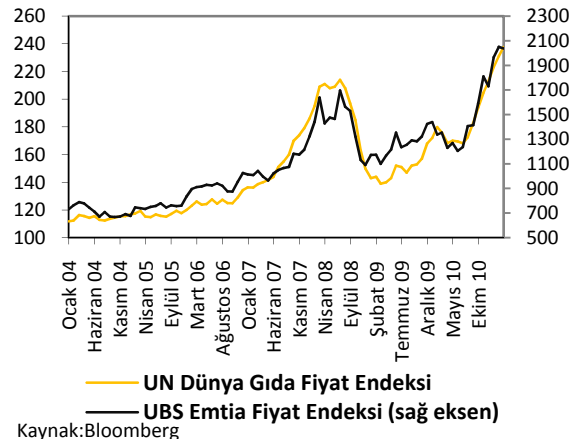
Kaynak:TCMB

ÜFE Alt Sektörler (yıllık-% değ.)



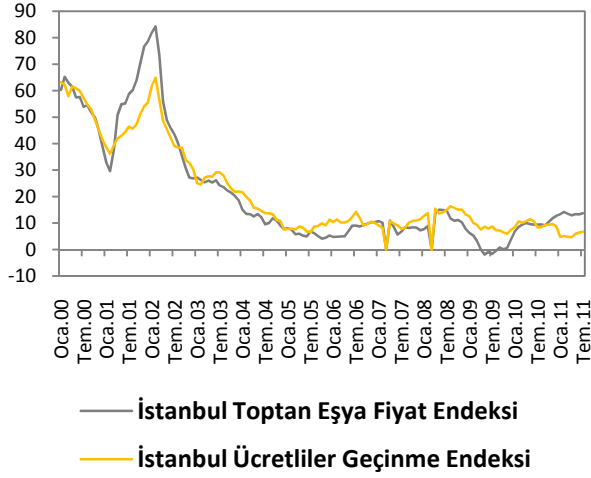
Kaynak:TCMB

Dünya Gıda ve Emtia Fiyat Endeksi



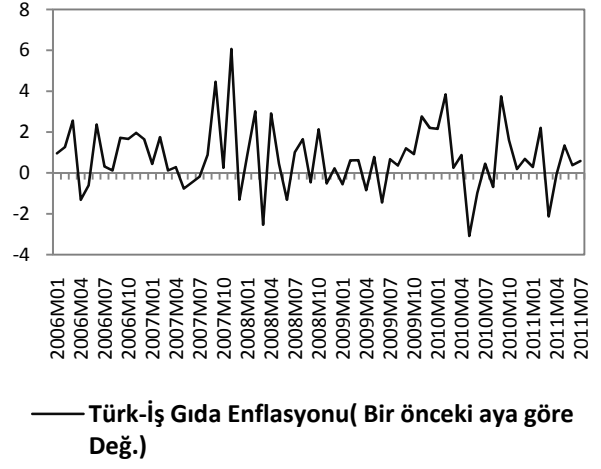
Kaynak:Bloomberg

İTO Enflasyon Göstergeleri



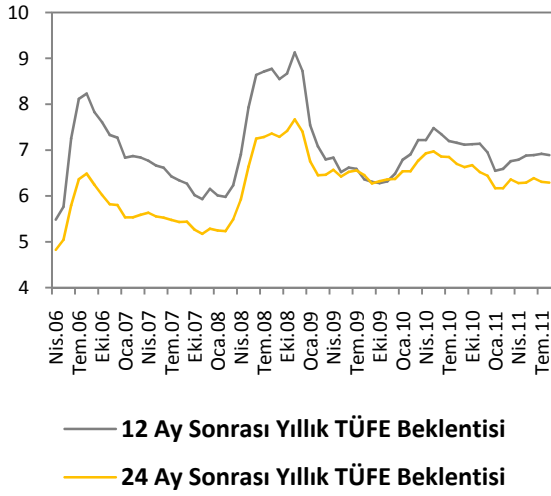
Kaynak: İTO

Türk- İş Mutfak Enflasyonu



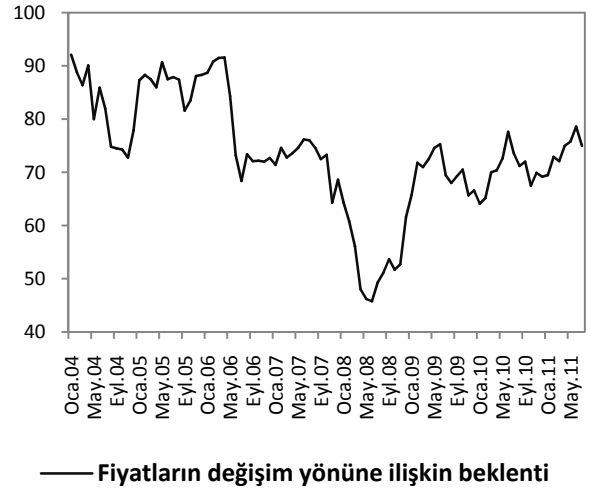
Kaynak:Türk-İş

Enflasyon Beklentileri



Kaynak:TCMB

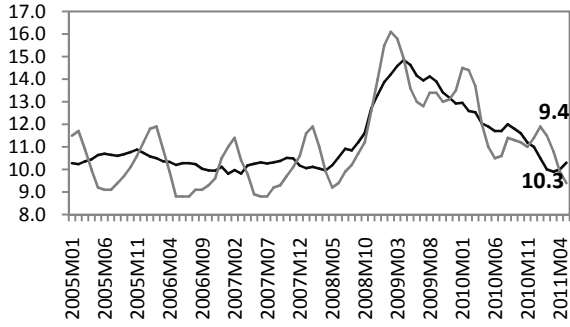
Tük. Güven Endeksi Fiyatların Değ. Yönünde Beklentisi



Kaynak:TCMB

İŞGÜCÜ GÖSTERGELERİ

İşsizlik Oranı

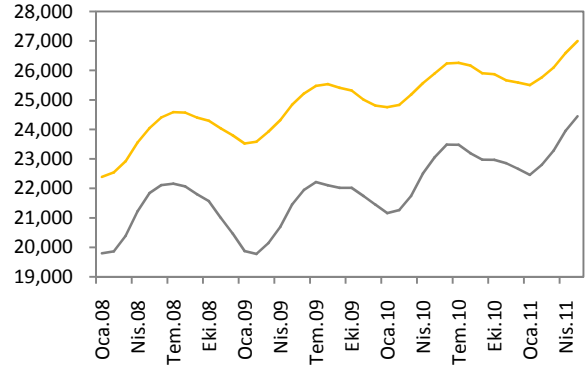


— Mevsimsellikten Arındırılmış İşsizlik Oranı

— İşsizlik Oranı

Kaynak:TCMB, Vakıfbank

İşgücü Durumu

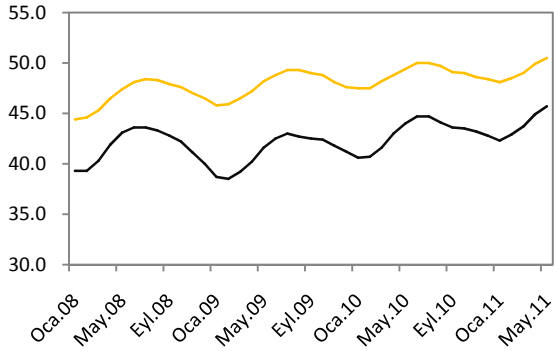


— İşgücü Arzı

— İstihdam Edilenler

Kaynak:TCMB

İşgücüne Katılım Oranı

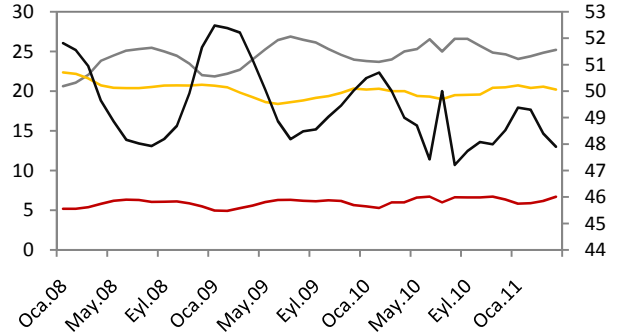


— İşgücüne Katılma Oranı

— İstihdam Oranı

Kaynak:TCMB

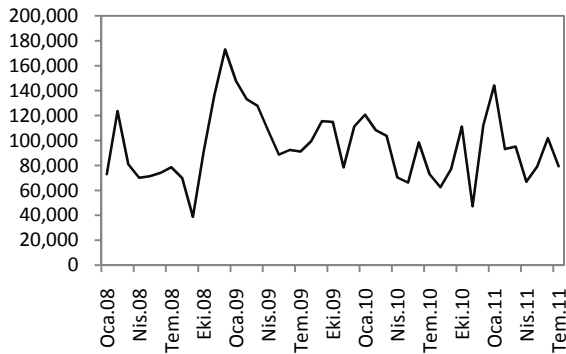
Sektörlerin Toplam İşgücü İçindeki payı



— Tarım — Sanayi — İnşaat — Hizmetler

Kaynak:TCMB

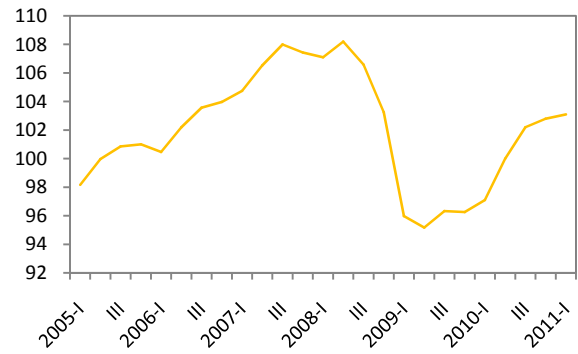
İşkur İstatistikleri



— İş Arayanların Sayısı

Kaynak:Hazine Müsteşarlığı

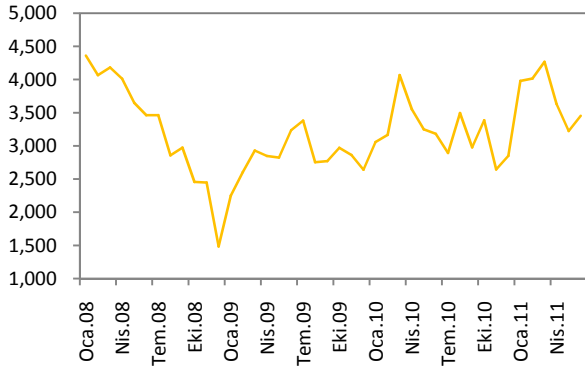
Sanayi İstihdam Endeksi (2005=100)



— Sanayi İstihdam Endeksi

Kaynak:Hazine Müsteşarlığı

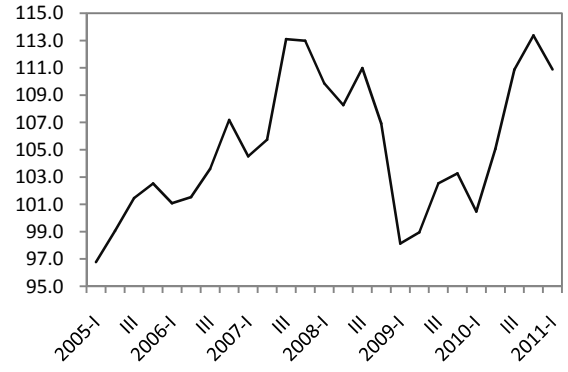
Kurulan-Kapanan Şirket Sayısı



— Kurulan-Kapanan Şirket Sayısı (Adet)

Kaynak:TCMB

Reel Brüt Ücret - Maaş Endeksleri

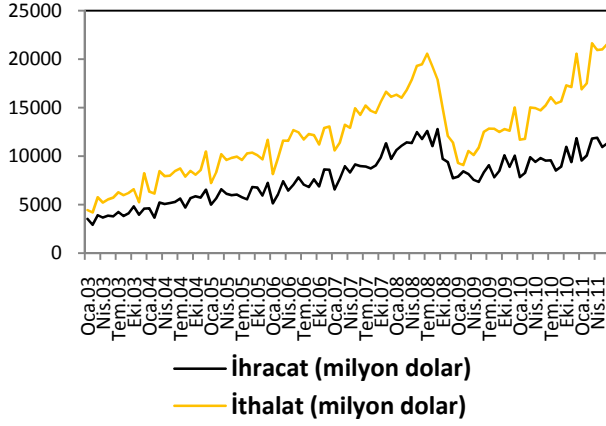


— Reel Brüt Ücret - Maaş Endeksleri

Kaynak:Hazine Müsteşarlığı

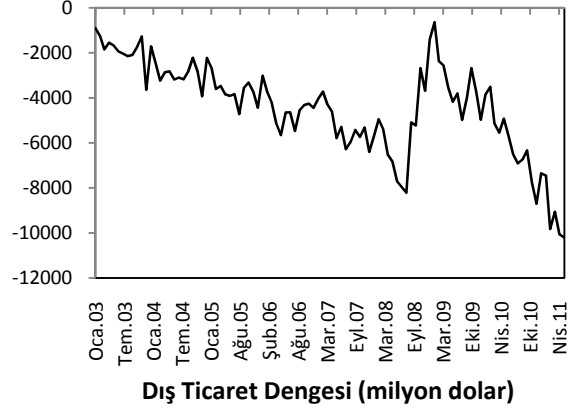
DIŐ TİCARET GÖSTERGELERİ

İthalat-İhracat



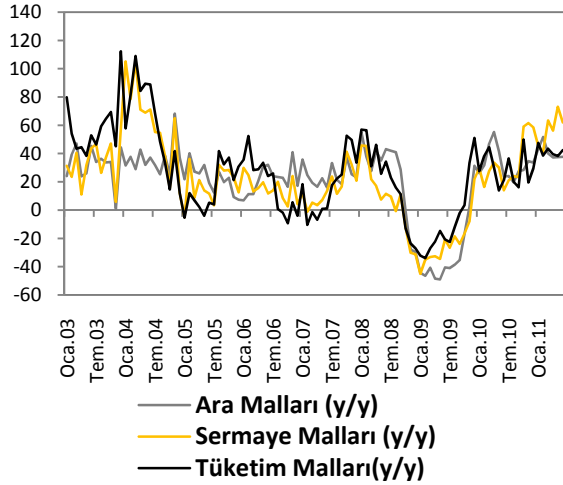
Kaynak:TCMB

Dış Ticaret Dengesi



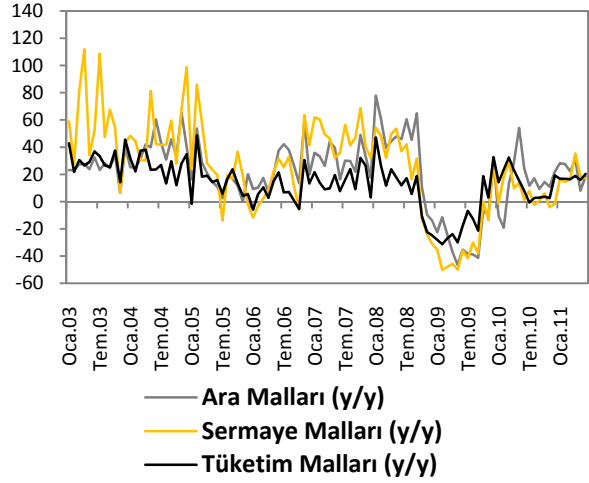
Kaynak:TCMB

İthalat



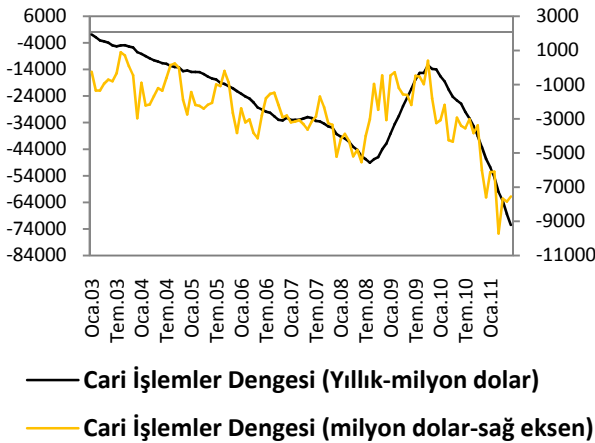
Kaynak:TCMB

İhracat



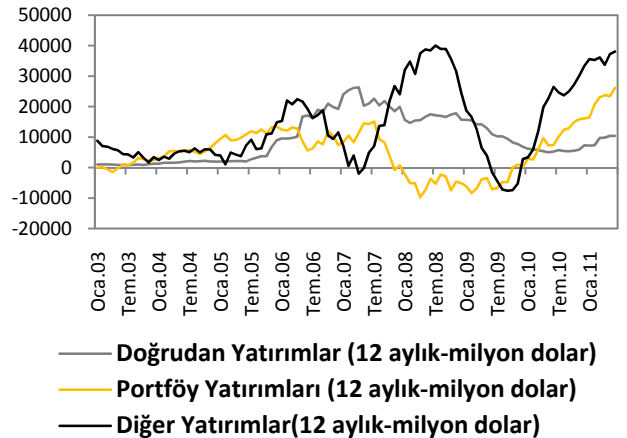
Kaynak:TCMB

Cari İşlemler Dengesi



Kaynak:TCMB

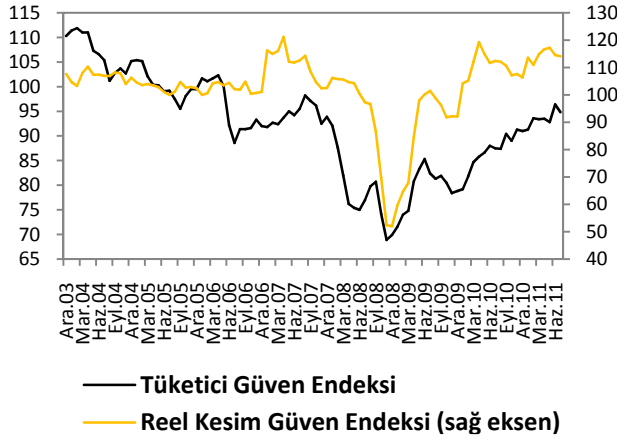
Sermaye ve Finans Hesabı



Kaynak:TCMB

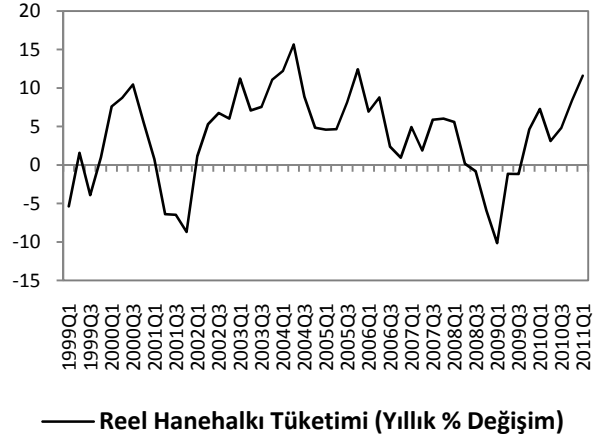
TÜKETİM GÖSTERGELERİ

Tüketici Güveni ve Reel Kesim Güveni



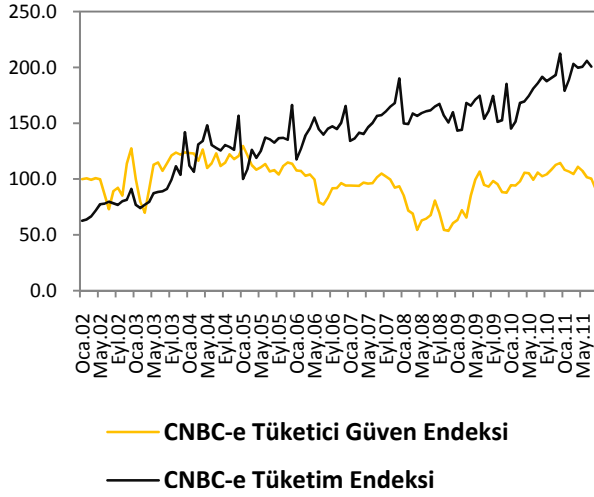
Kaynak:TCMB

Tüketim Harcamaları



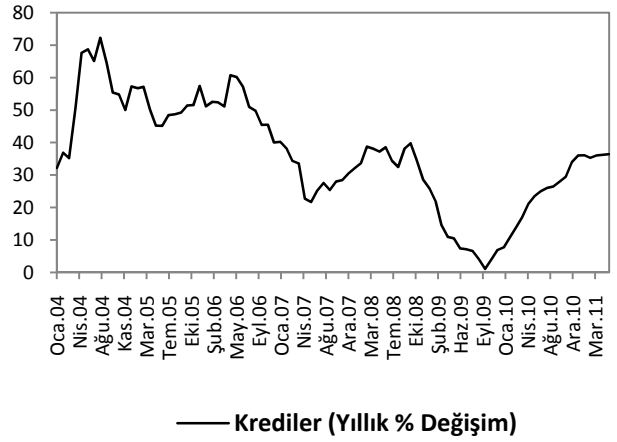
Kaynak:TCMB

CNBC-e Güven Endeksleri



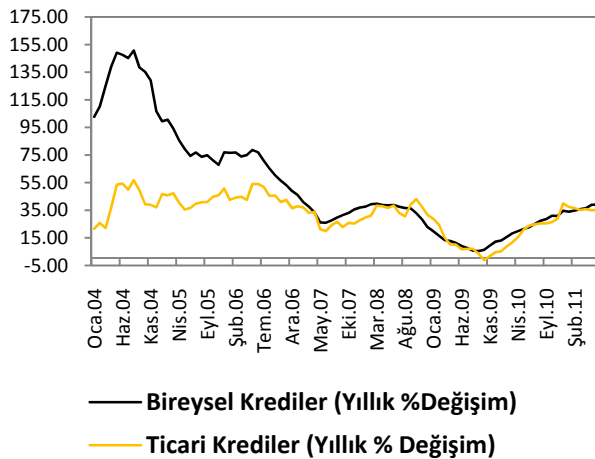
Kaynak:Hazine Müsteşarlığı

Krediler



Kaynak:BDDK

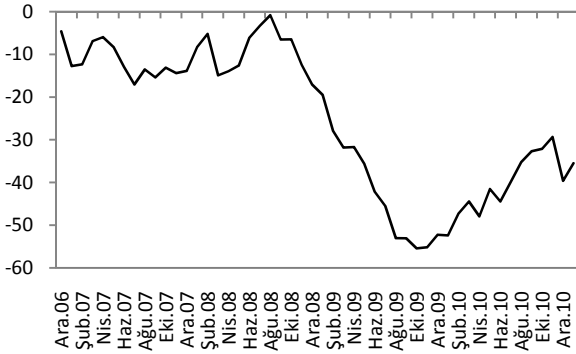
Bireysel ve Ticari Krediler



Kaynak:BDDK

KAMU MALİYESİ GÖSTERGELERİ

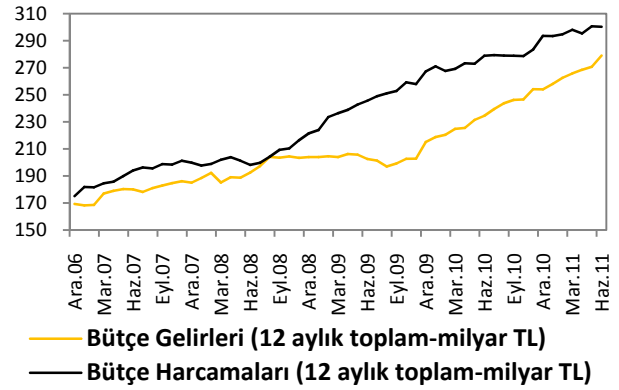
Bütçe Dengesi



— Bütçe Dengesi (12 Aylık toplam-milyar TL)

Kaynak:TCMB

Bütçe Gelirleri ve Harcamaları

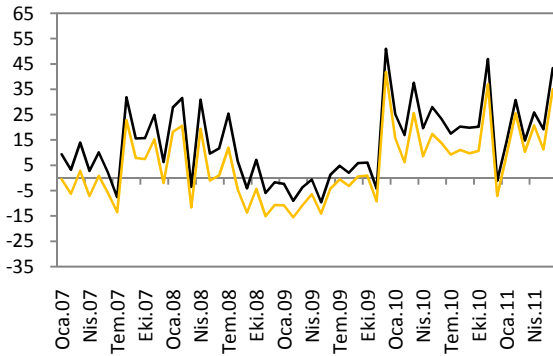


— Bütçe Gelirleri (12 aylık toplam-milyar TL)

— Bütçe Harcamaları (12 aylık toplam-milyar TL)

Kaynak:TCMB

Vergi Gelirleri

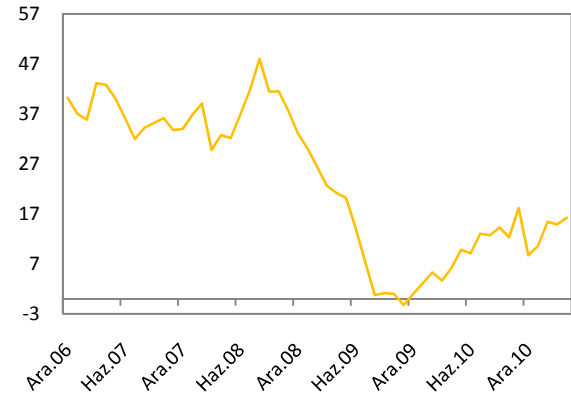


— Vergi Gelirleri (Nominal yıllık %)

— Vergi Gelirleri (Reel yıllık %)

Kaynak:TCMB,Vakıfbank

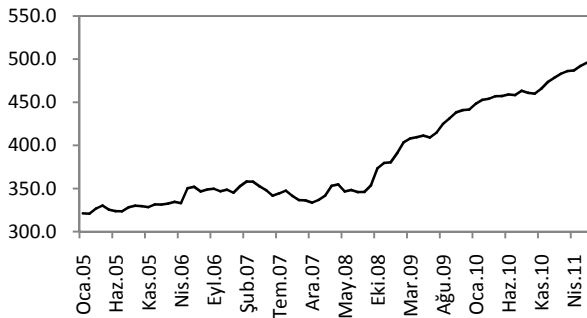
Faiz Dışı Denge



— Faiz Dışı Denge (12 aylık-milyar TL)

Kaynak:TCMB

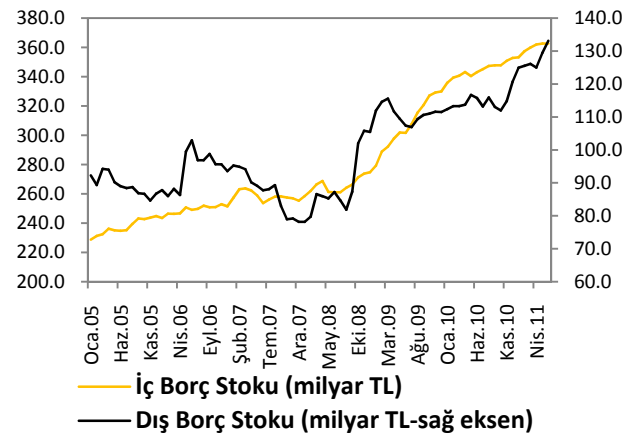
Borç Stoku



— Toplam Borç Stoku (milyar TL)

Kaynak: Hazine Müsteşarlığı

İç ve Dış Borç Stoku

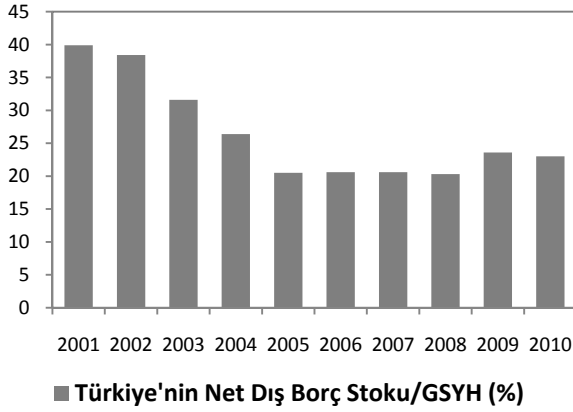


— İç Borç Stoku (milyar TL)

— Dış Borç Stoku (milyar TL-sağ eksen)

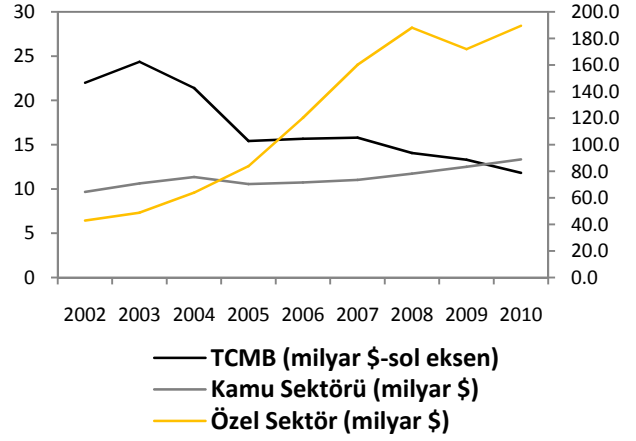
Kaynak: Hazine Müsteşarlığı

Türkiye'nin Net Dış Borç Stoku



Kaynak: Hazine Müsteşarlığı

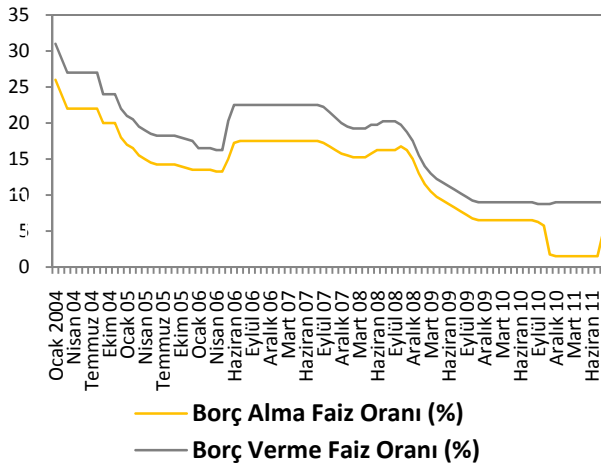
Türkiye'nin Dış Borç Stoku Profili



Kaynak: Hazine Müsteşarlığı

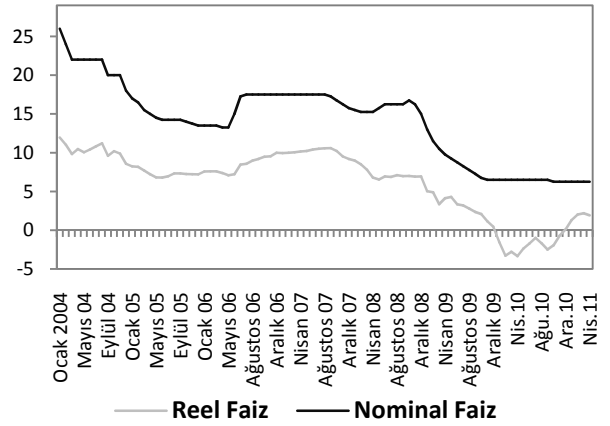
LİKİDİTE GÖSTERGELERİ

TCMB Faiz Oranı



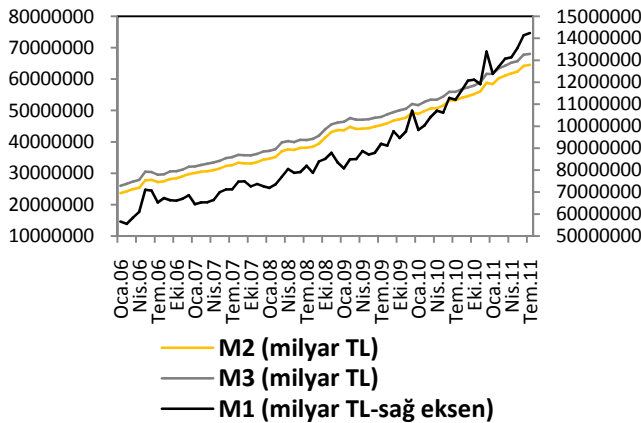
Kaynak:TCMB

Reel ve Nominal Faiz



Kaynak:TCMB,Vakıfbank

Para Arzı



Kaynak: TCMB

Dünya Piyasalarında Son Açıklanan Ekonomik Göstergeler

	Reel Büyüme (y/y) (Çeyreklik) (%)	Enflasyon (y/y) (Aylık) (%)	Cari Denge/GSYİH (Yıllık) (%)	Merkez Bankası Faiz Oranı (%)	Tüketici Güven Endeksi
ABD	1.6	3.6	-3.20	0.25	59.5
Euro Bölgesi	1.7	2.5	0.09	1.5	-11.20
Almanya	2.7	2.60	5.31	1.5	108
Fransa	1.60	2.10	-2.05	1.50	-36.00
İtalya	1.00	2.10	-2.08	1.50	103.70
Macaristan	1.50	3.10	-0.46	1.50	-40.70
Portekiz	-0.90	3.00	-9.87	1.50	-49.40
İngiltere	0.70	4.40	-2.49	0.50	-30.00
Japonya	-1.00	-0.40	3.56	0.10	42.70
Çin	9.50	6.50	5.20	6.56	105.80
Rusya	3.40	9.00	4.05	8.25	--
Hindistan	7.80	8.62	-3.18	7.00	--
Brezilya	4.17	6.87	-1.51	12.50	113.20
G.Afrika	3.60	5.00	-2.83	5.50	11.00
Türkiye	11.00	6.31	-2.32	6.25	94.83

Beklentiler

2011-IMF Beklentisi (Nisan-2011) *Haziran 2011	Reel Büyüme (y/y)*	Enflasyon (y/y)	Cari Denge /GSYH	İşsizlik Oranı	Borç St./GSYH
Gelişmiş Ülkeler	2.2	2.60*	-0.28	7.78	102.94
Gelişmekte Olan Ülkeler	6.6	6.90*	2.66	5.67	33.56
Tüm dünya	4.3	4.46	--	--	--
ABD	2.5	2.17	-3.24	8.53	99.52
Euro Bölgesi	2.0	2.26	0.03	9.90	87.28
Almanya	3.2	2.18	5.13	6.55	80.11
Fransa	2.1	2.14	-2.78	9.50	87.62
İtalya	1.0	1.95	-3.36	8.60	120.25
Macaristan	2.8	4.08	1.45	11.46	76.63
Portekiz	-1.5	2.35	-8.72	11.93	90.55
İngiltere	1.5	4.20	-2.42	7.83	83.03
Japonya	-0.7	0.15	2.30	4.88	229.08
Çin	9.6	4.98	5.71	4.00	17.08
Rusya	4.8	9.31	5.55	7.30	8.54
Hindistan	8.2	7.51	-3.66	--	68.20
Brezilya	4.1	6.26	-2.58	6.70	65.71
G.Afrika	3.5	4.93	-4.36	24.4	39.55
TÜRKİYE	4.6	5.69	-8.03	11.44	39.41

Türkiye Makro Ekonomik Görünüm

MAKROEKONOMİK GÖSTERGELER						
	2009	2010	En Son Yayımlanan		2011 Yılı Sonu Beklentimiz	Açıklanacak İlk Veriye Ait Beklentimiz
Reel Ekonomi						
GSYİH (Cari Fiyatlarla, Milyon TL)	952 559	1 105 101	284 868	(2011, 1Ç)	--	--
GSYİH Büyüme Oranı (Sabit Fiyatlarla, %)	-4.8	8.9	11.0	(2011, 1Ç)	6.1	--
Sanayi Üretim Endeksi Yıllık Değ. Oranı (%)	-9.5	13.09	6.7	(Haziran 2011)	--	--
Kapasite Kullanım Oranı (%)	67.6	72.58	75.4	(Temmuz 2011)	--	--
İşsizlik Oranı (%)	13.5	11.9	9.4	(Mayıs 2011)	10.0	--
Fiyat Gelişmeleri						
TÜFE (Yıllık % Değişim)	6.52	6.40	6.31	(Temmuz 2011)	7.15	--
ÜFE (Yıllık % Değişim)	5.93	8.87	10.34	(Temmuz 2011)	--	--
Parasal Göstergeler (Milyon TL)						
M1	107,051	133,885	138,180	(05.08.2011)	--	--
M2	494,024	587,815	644,249	(05.08.2011)	--	--
M3	520,674	615,088	681,088	(05.08.2011)	--	--
Emisyon	34,289	44,368	51,387	(05.08.2011)	--	--
TCMB Brüt Döviz Rezervleri (Milyon \$)	70,689	80,696	90,897	(12.08.2011)	--	--
Faiz Oranları						
TCMB O/N (Borç Alma)	6.50	1.50	5.0	(19.08.2011)	--	--
TRLIBOR O/N	6.50	6.54	7.26	(19.08.2011)	--	--
Ödemeler Dengesi (Milyon \$)						
Cari İşlemler Açığı	-13,991	-48,528	-7.55	(Haziran 2011)	-72,000	--
İthalat	-140,928	-185,535	21,6	(Haziran 2011)	--	--
İhracat	102,143	113,976	11,3	(Haziran 2011)	--	--
Dış Ticaret Açığı	-38,786	-71,559	-10,2	(Haziran 2011)	-96,000	--
Kamu Ekonomisi (Milyon TL)						
Bütçe Gelirleri	215,060	254,028	26,686	(Haziran 2011)	--	--
Bütçe Giderleri	267,275	293,628	23,597	(Haziran 2011)	--	--
Bütçe Dengesi	-52,215	-39,600	3,089	(Haziran 2011)	--	--
Faiz Dışı Denge	986	8,697	4,650	(Haziran 2011)	--	--
Borç Stoku Göstergeleri						
Merkezi Yön. İç Borç Stoku (Milyar TL)	330.0	352.8	362.7	(Haziran 2011)	--	--
Merkezi Yön. Dış Borç Stoku (Milyar TL)	111.5	120.5	133.1	(Haziran 2011)	--	--
Kamu Net Borç Stoku (Milyar TL)	309.8	317.4	319.9	(2011 I. Çeyrek)	--	--

Serkan Özcan	Baş Ekonomist	serkan.ozcan@vakifbank.com.tr	0312-455 70 87
Cem Erođlu	Kıdemli Ekonomist	cem.eroglu@vakifbank.com.tr	0312-455 84 80
Nazan Kılıç	Ekonomist	nazan.kilic@vakifbank.com.tr	0312-455 84 89
Bilge Özalp Türkarşlan	Ekonomist	bilge.ozalpturkarşlan@vakifbank.com.tr	0312-455 84 88
Ümit Ünsal	Ekonomist	umit.unsal@vakifbank.com.tr	0312-455 84 18
Seda Meyveci Dođanay	Ekonomist	sedameyveci.doganay@vakifbank.com.tr	0312-455 84 85
Emine Özgü Özen	Arařtırmacı	emineozgu.ozen@vakifbank.com.tr	0312-455 84 87
Naime Dođan	Arařtırmacı	naime.dogan@vakifbank.com.tr	0312-455 84 86
Fatma Özlem Kanbur	Arařtırmacı	fatmaozlem.kanbur@vakifbank.com.tr	0312-455 84 82
Elif Artman	Arařtırmacı	elif.artman@vakifbank.com.tr	0312-455 84 90
İbrahim Taha Durmaz	Arařtırmacı	ibrahimtaha.durmaz@vakifbank.com.tr	0312-455 84 93

Bu rapor Türkiye Vakıflar Bankası T.A.O. tarafından güvenilir olduđuna inanılan kaynaklardan sađlanan bilgiler kullanılarak hazırlanmıřtır. Türkiye Vakıflar Bankası T.A.O. bu bilgi ve verilerin dođruluđu hakkında herhangi bir garanti vermemekte ve bu rapor ve içindeki bilgilerin kullanılması nedeniyle dođrudan veya dolaylı olarak oluřacak zararlardan dolayı sorumluluk kabul etmemektedir. Bu rapor sadece bilgi vermek amacıyla hazırlanmıř olup, hiřbir konuda yatırım önerisi olarak yorumlanmamalıdır. Türkiye Vakıflar Bankası T.A.O. bu raporda yer alan bilgilerde daha önceden bilgilendirme yapmaksızın kısmen veya tamamen deđişiklik yapma hakkına sahiptir.