

-Bu Haftaki Yazımız...

2011 Yılı'nın En Önemli Sorunlarından Biri İşsizlik: Türkiye-Dünya...

Dünya ekonomisi 2007 yılının sonlarında başlayan krizin ardından 2009 yılında sert bir biçimde küçülürken istihdam piyasası da ciddi oranda daralmış, global anlamda işsizlik oranları yüksek seviyelere ulaşmıştır. 2010 yılında ise reel global büyüme, özel tüketim, sabit yatırımlar ve dünya ticaretinde yaşanan toparlanmaya karşın, işsizlik oranının hala yüksek kalmaya devam ettiği görülmektedir. 2011 yılında da küresel ekonominin önündeki en önemli sorunlardan birisinin işsizlik olmaya devam edeceği anlaşılırken, pek çok gelişmekte olan ülkede işsizlik oranı açısından nispeten ılımlı bir tablo yaşanmaktadır. Buna karşılık, gelişmiş ülkelerde özellikle de Avrupa ülkelerinde işsizliğin artmaya devam ettiği izlenmektedir. Türkiye'de ise işsizlik oranının ekonomideki toparlanmaya karşın yüksek seviyelerde seyretmeye devam etmesi ve bir süre daha kriz öncesi seviyelerin üzerinde kalması beklenmektedir. Bu raporda tüm bu gelişmeler ve beklentiler paralelinde Türkiye diğer ülke gurupları ile birlikte değerlendirilmiş ve Türkiye'nin global istihdam trendleri içerisinde nerede olduğu ayrıntılı bir şekilde incelenmiştir.

-Geçtiğimiz Hafta Açıklanan Veriler...

Merkez Bankası Para Politikası Kurulu'nun 15 Şubat'taki toplantısının tutanakları yayımlandı...

Toplantı Özeti; düşük faiz, yüksek karşılık politikasının sıkılaştırıcı yöndeki etkilerinin bir sonraki toplantıya kadar yakından izleneceği vurgulanırken, gerekli görüldüğü takdirde aynı doğrultuda ilave tedbirlerin alınacağı ifade edildi.

Reel Kesim Güven Şubat ayında düştü...

2011 yılı Şubat ayında Reel Kesim Güven Endeksi, bir önceki aya göre 2.6 puan azalarak 111.0 seviyesinde gerçekleşti. Endeksin üçer aylık hareketli ortalamaları, Şubat ayında bir önceki aya göre 1,1 puan artarak 110,3 oldu.

Kapasite Kullanım Oranı, Şubat ayında geçen yılın aynı ayına göre artış kaydetti...

İmalat sanayinde kapasite kullanım oranı Şubat ayında bir önceki yılın aynı ayına göre 5.2 puan artarak %73 seviyesinde gerçekleşti. Kapasite kullanım oranı, ocak ayına göre ise 1,6 puan azaldı.

Merkezi Yönetim brüt borç stoku, 31 Ocak 2011 tarihi itibarıyla 478,1 milyar liraya çıktı...

Borç stokunun 353,3 milyar lirasını iç borç stoku, 124,8 milyar lirası ise dış borç stoku oluşturdu. Geçen yılın aynı ayına göre ise brüt borç stoku %6.7 oranında artış gösterdi.

Merkez Bankası Şubat ayı 2.dönem beklenti anketini açıkladı...

Şubat ayının ikinci dönem anketinde cari ayın TÜFE beklentisi %0.59 olurken, 2011 yıl sonu enflasyon beklentisi %6.64'e yükseldi. Şubat ayının ilk anketinde 48.6 milyar dolar olan yıl sonu cari açık beklentisi ise 49.4 milyar dolara yükselirken, yıl sonu GSYİH beklentisi ise %4.9 oldu.

- Önümüzdeki Hafta Açıklanacak Veriler...

Haftalık Yurtiçi Ekonomi Gündemi

Tarih	Açıklanacak Veri	Önceki Veri	Beklenti
28.02.2011(açıklandı)	Dış Ticaret (Ocak)	8.7 milyar \$	5.8 milyar \$
03.03.2011	TÜFE (Şubat)	%0.41	%0.75
	ÜFE (Şubat)	%2.36	----



2011 Yılıın En Önemli Sorunlarından Biri İşsizlik: Türkiye-Dünya

Dünya ekonomisi 2007 yılının sonlarında başlayan krizin ardından 2009 yılında sert bir biçimde küçülürken istihdam piyasası da ciddi oranda daralmış, global anlamda işsizlik oranları yüksek seviyelere ulaşmıştır. 2010 yılında ise reel global büyüme, özel tüketim, sabit yatırımlar ve dünya ticaretinde yaşanan toparlanmaya karşın, işsizlik oranının hala yüksek kalmaya devam ettiği görülmektedir. 2011 yılında da küresel ekonominin önündeki en önemli sorunlardan birisinin işsizlik olmaya devam edeceği anlaşılırken, pek çok gelişmekte olan ülkede işsizlik oranı açısından nispeten ılımlı bir tablo yaşanmaktadır. Buna karşılık, gelişmiş ülkelerde özellikle de Avrupa ülkelerinde işsizliğin artmaya devam ettiği izlenmektedir. Türkiye’de ise işsizlik oranının ekonomideki toparlanmaya karşın yüksek seviyelerde seyretmeye devam etmesi ve bir süre daha kriz öncesi seviyelerin üzerinde kalması beklenmektedir. Bu raporda tüm bu gelişmeler ve beklentiler paralelinde Türkiye diğer ülke gurupları ile birlikte değerlendirilmiş ve Türkiye’nin global istihdam trendleri içerisinde nerede olduğu ayrıntılı bir şekilde incelenmiştir.

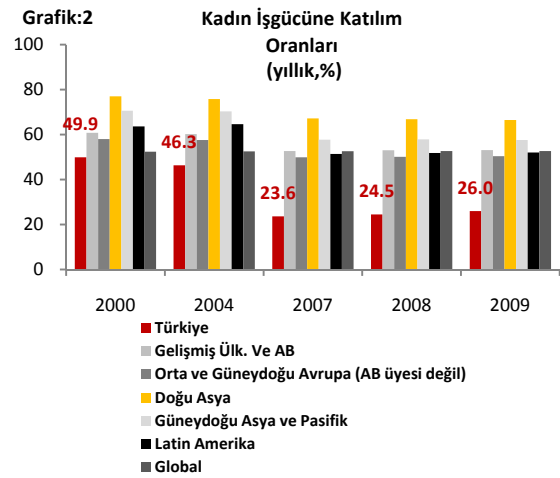
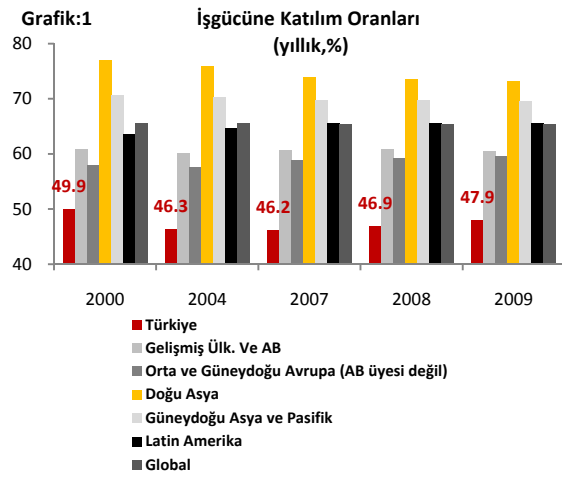
Dünya ekonomisinde küresel krizin etkileri hala devam ederken, kriz sürecinde negatif büyüme ve yüksek işsizlik oranlarıyla karşı karşıya kalan dünya ülkeleri, toparlanma sürecinde istihdam sektörünü iyileştirme yönünde önlemler alarak işsizlik oranlarını düşürmeye çalışmışlardır. Ancak, gerek Euro Bölgesi ülkelerinde, gerekse diğer gelişmiş ülkelerde ekonomik toparlanmanın beklenenden yavaş ilerlemesi, alınan önlemlerin etkisini zayıflatmıştır. Uluslararası Çalışma Örgütü’nün (ILO) raporuna göre de, dünyada işsizlik oranları krizin başlangıcı olan 2007 yılından bu yana gerçekleşen en yüksek seviyelere çıkarken, istihdamda en güçlü performansı gösteren ülkenin Türkiye olması dikkat çekmektedir. Türkiye’de son açıklanan istihdam rakamlarındaki toparlanma da, büyümenin beklentilerin üzerinde iyileşmesi etkili olurken, bu durum kriz sonrası toparlanma sürecinde genel ülke performansı açısından olumlu bir görünüm sergilemektedir.

Tablo 1

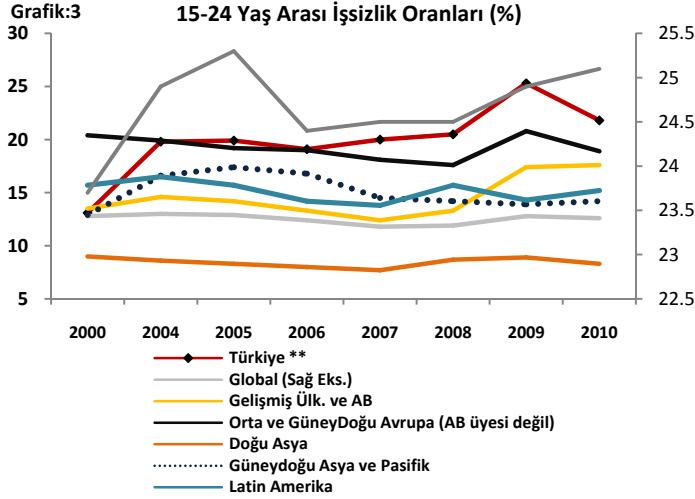
Kriz başlangıcından bu yana...					
İşsizlik Oranı (% deę.)					
BÜYÜME (% deę.)	>0	<0	0 , <2	2, 5	>5
	0 , >-2	Kolombiya	Avustralya, İsrail, Filipinler		
	-2 , -5		Avusturya, Belçika, Brezilya, Çek Cumhuriyeti, Fransa, Kore, Yeni Zelanda, Norveç, Portekiz, Güney Afrika,	Kanada, Kıbrıs, Yunanistan, ABD	
	<-5	Almanya	Hırvatistan, Finlandiya, Hong Kong, İtalya, Japonya, Malezya, Meksika,	Bulgaristan, Danimarka, Macaristan, Rusya, Slovenya, Türkiye , İngiltere	Estonya, İrlanda, Litvanya, İspanya
Krizden çıkış sürecinde...					
İşsizlik Oranı (% deę.)					
BÜYÜME (% deę.)	<0	>0	0 , >-2	-2 , -5	<-5
	0 , <2	Belçika, Bulgaristan, Hırvatistan,	Avusturya, Almanya, Yunanistan, Macaristan, İspanya, İngiltere		
	2, 5	Kolombiya, Çek Cumhuriyeti, Danimarka, Estonya, Japonya, Yeni Zelanda, Filipinler, Slovenya, Güney Afrika	Kanada, İsrail, ABD		
	>5	Avustralya, Kore Cumhuriyeti, Meksika, Slovakya	Brezilya, Hong Kong, Malezya, Rusya, Singapur, Tayvan	Türkiye	

Kaynak : Uluslararası Çalışma Örgütü

2007 yılından itibaren dünyada işsiz sayısının yaklaşık 30 milyon kişi artmasına neden olan global krizin başlangıcından bu yana, dünya ülkelerinde gerçekleşen büyüme ve işsizlik oranlarındaki değişimleri gösteren tablo (Bkz.Tablo 1) incelendiğinde, ülkelerin ağırlıklı olarak negatif büyüme ve pozitif işsizlik oranı bölgesinde yer aldığı görülmektedir. Söz konusu dönemde, ülkelerin işsizlik rakamlarından ziyade büyüme oranlarının %2-%5 oranında daraldığı göze çarparken, en düşük büyüme ve en yüksek işsizlik oranlarına sahip olan ülkeler olarak Estonya, İrlanda, Litvanya ve İspanya sıralanmıştır. Türkiye'nin ise sayılan bu ülkelere nazaran daha ılımlı bir görünüm sergilediği dikkat çekerken, yine de gerek büyüme gerekse de işsizlik oranı açısından en kötü performansı gösteren ikinci ülke grubunda yer aldığı görülmektedir. Krizden çıkış sürecinde ise, gelişmekte olan ülkelerin daha olumlu bir görünüm sergilediği görülmekte olup, tabloda yer alan ülkeler arasında Türkiye'nin en yüksek büyüme ve işsizlik oranında en çok iyileşmeye sahip tek ülke olduğu göze çarpmaktadır. Ancak tüm bu olumlu gelişmelere karşın, global anlamda işsizlik oranlarının sürdürülebilir seviyelere gelmesinin zaman alacağı tartışmaları son dönemde çok sık gündeme gelmektedir. Tablo 1, makroekonomik göstergeler ile işsizlik göstergeleri arasındaki bağıntının göz ardı edilemez boyutlarda olduğunu göstermektedir.



Ülke gruplarının 2000 yılından bu yana işgücüne katılım oranları incelendiğinde (işgücüne katılım oranı: bir ülkedeki çalışanlar ve işsizlerin toplamından oluşan işgücünün kurumsal olmayan nüfusa oranı), söz konusu oranın gelişmekte olan ülkelerde daha düşükken, gelişmiş ülkelerde daha yüksek seviyelerde olduğu görülmektedir. Türkiye'nin işgücüne katılım oranının 2000-2004 yılları arasında sert bir şekilde düştüğü görülürken, diğer ülke gruplarında kriz dönemlerinde dahi bu oranın oldukça sınırlı bir şekilde azaldığı dikkat çekmiştir. Global işgücüne katılım oranının 2009 yıl sonu itibarıyla %65.3 seviyesindeyken, söz konusu oranın Türkiye'de %47.9 seviyesinde gerçekleşmiş olması dikkat çekmektedir. İşgücüne katılım oranı dünya genelinde cinsiyete göre farklılıklar gösterirken, Türkiye'nin 2000 yılından bu yana kadın işgücüne katılım oranının hızla düşmesi yıllar itibarıyla iş gücüne katılım oranının azalmasıdaki en temel faktör olmuştur. Son yaşanan krizin etkisiyle kadınların işgücüne katılım oranının %23'lerden %26 seviyelerine yükseldiği görülürken, söz konusu dönemde kadınların iş gücüne katılım oranının artması, işsizlik oranındaki artışın önemli nedenlerinden birisi olarak belirtilmiştir. Bu oranının diğer gelişmiş ülkelerde olduğu gibi %60-70'lere ulaşması durumunda, işsizlik oranının görüldüğünden çok daha yüksek seviyelerde seyretmesi mümkün görünürken, bu durum aslında Türkiye'de işsizlik oranı seviyelerinin görüldüğünden çok daha kötü boyutlarda olduğunu göstermektedir. Buradan da anlaşıldığı üzere ülkelerdeki yapısal farklılıkların işsizlik oranlarında büyük etkisinin olduğu görülmektedir.

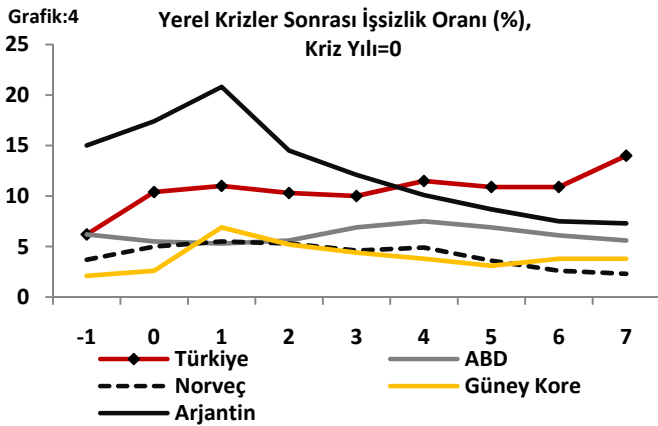


Kaynak: TÜİK, ILO
 ** 11 ay ort., * Beklenti

gerilemiş, ancak hala krizden önceki %11.9 seviyelerine inememiştir. Bu konuda Türkiye ile diğer ülkeleri karşılaştırmalı bir analiz yapabilmek amacıyla grafikte farklı ülke grupları ile Türkiye rakamları incelenmiştir. Buna göre Türkiye’de 2009 yılında %25 seviyesine kadar çıkan genç nüfusun işsizlik oranının, 2010 yılının ilk 11 ayında ortalama %21.8 seviyesi ile pek çok ülke grubunun üzerinde olduğu görülmektedir. En yüksek 15-24 yaş arası genç nüfus işsizlik oranına sahip ülke grubunun ise %25 ile Orta Doğu ülkeleri olduğu izlenmektedir. Grafikte yer alan rakamlar doğrultusunda, yaşanan ekonomik krizden genç nüfusun yetişkinlerden daha çok etkilendiği söylenebilecekken, dünyadaki genç nüfusun yaklaşık %90’ının gelişmekte olan ülkelerde yaşıyor olması, şu an var olan istihdam yetersizliğinin gelecek dönemlerde genç nesillere de yansımaları endişelerini doğurmaktadır. Genç nüfusun işsizlik oranının yüksek olması, hem önemli bir insan gücü potansiyelinin atıl kalması hem de uzun vadede toplumlar açısından ciddi sosyal sorunlara yol açması bakımından önem taşımaktadır.

Kriz Dönemlerinde Ülke Deneyimleri ve İşsizlik Oranları

Global ekonomik toparlanmaya yönelik belirsizlik ve dengesizliklerin fazla olduğu konjonktürde gerek global gerekse Türkiye istihdam piyasasına yönelik sorunlar ciddi bir tehdit oluşturmaktadır. İstihdam piyasalarında güçlü ve uzun soluklu bir toparlama sağlanmadıkça global dengesizliklerin devam etmesi, global makroekonomik toparlanmanın geleceğinin belirsiz ve zayıf temelli olması kaçınılmaz olacaktır.



Kaynak: Bloomberg, TÜİK

Türkiye’de 2001 krizinin etkisiyle 2003 yılında %10.5’e çıkan işsizlik oranının, 2003–2006 döneminde ortalama %8 gibi yüksek büyüme rakamlarına ulaşılmasına karşın, %6.5 olan kriz öncesi seviyelerine gerileyemediği dikkati çekmektedir. Söz konusu dönemde yüksek büyüme rakamlarına karşın ortalama %10 seviyelerinin altına gerileyemeyen işsizlik oranının, 2008 yılında yaşanan son krizin ardından ise 2009 yılında %16.1 ile tarihinin en yüksek seviyelerini gördüğü izlenmektedir. İşsizlik oranının 2009 yılından itibaren Türkiye ekonomisinde görülen toparlanmaya karşın hala %11 seviyelerinin altına gerileyemeyişi,

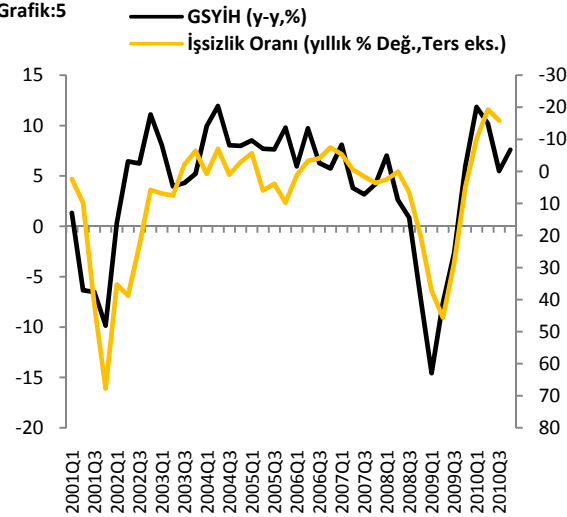
istihdam piyasasındaki yapısal sorunların bir sonucu olarak değerlendirilebilir. Farklı ülke deneyimleri

incelendiğinde, yaşanan yerel ekonomik krizlerin ardından işsizlik oranlarını düşürmeyi başarmış ülkeler olduğu görülmektedir. Bu konuda bir analiz yapabilmek için, 1988, 1991, 1997 ve 2001 yıllarında ekonomik kriz yaşamış olan ABD, Norveç, Güney Kore ve Arjantin ile Türkiye karşılaştırılmıştır. Buna göre, Türkiye’de 2001 krizinden sonra daha yüksek bir seviyeye çıkan işsizlik oranına karşın, söz konusu ülkelerde krizlerin ardından artan işsizlik oranlarının orta vadede düşürülebildiği görülmektedir. Güney Kore’de 1998 yılında krizle birlikte %7’ye çıkan işsizlik oranı, krizin ardından dört yıl içinde %3.3 seviyesine düşmüş, aynı şekilde 2001 krizinin ardından 2002’de %20’ye dayanan Arjantin’in işsizlik oranı, 2008’de %7.3 seviyesine gerilemiştir. Norveç’te %2 olan ortalama işsizlik oranı ise 1993’te üç katına çıkarak %6’ya ulaştıktan sonra 1998’de %3.2 seviyesine düşmüştür.

Bu çerçevede krizin ardından ekonomik açıdan hızlı toparlanmayı gerçekleştiren Türkiye’nin, işsizlik oranının katı yapısına karşın aynı başarıyı istihdam piyasasındaki mevcut yapısal sorunların çözülmesinde göstermesi gerekmektedir. Küresel krizle birlikte 2009 yılında %25’i aşan genç nüfusta görülen işsizlik oranı karşısında özellikle bu kesime yönelik eğitim programları tasarlanması gerekmektedir. Ayrıca krizin ardından alınan istihdam önlem paketinin ne ölçüde uygulandığının ve ne derecede etkili olduğunun sürekli olarak takip edilmesi ve gerektiğinde bu paket içinde yer alan önlemlerin değiştirilmesi veya yeni politikaların geliştirilmesi gerekmektedir.

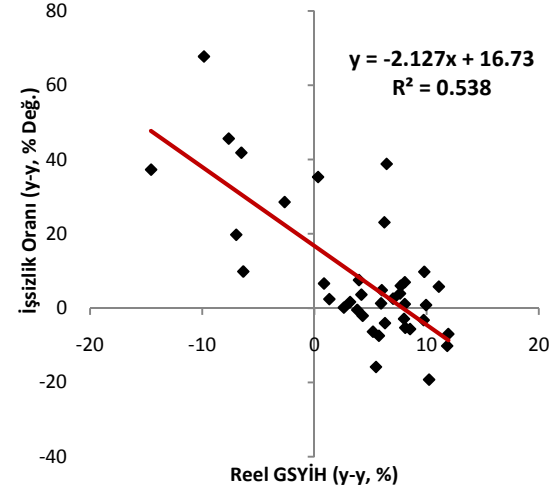
Türkiye işsizlik oranı ve GSYİH arasındaki ilişki:

Grafik:5



Kaynak:TÜİK

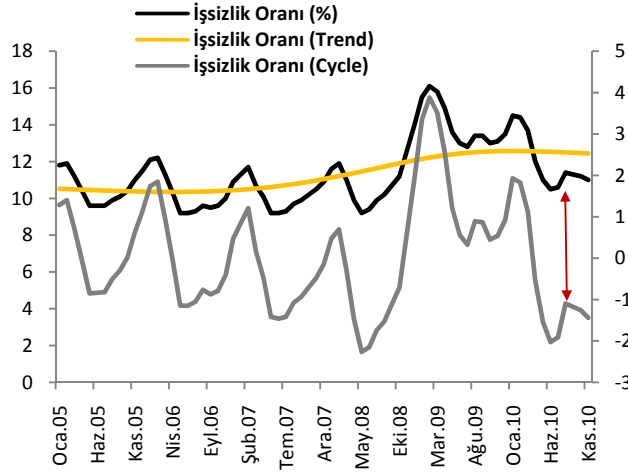
Grafik:6



Kaynak:Vakıfbank

GSYİH ve işsizlik oranı arasındaki ilişki, işsizlik oranındaki yıllık yüzde değişim ile yıllık büyüme (reel GSYİH, y-y,%) arasındaki ilişki incelenerek analiz edilmeye çalışılmıştır. Yapılan ekonometrik modelde, GSYİH’da 1.0 birimlik bir artışın işsizlik oranında 2.1 birimlik bir azalış sağladığı sonucuna ulaşıırken, GSYİH’da yıllık yaklaşık %7.5 oranında bir büyüme sağlandığında trend eğrisinden de görüleceği üzere işsizlik oranında herhangi bir iyileşme sağlanamadığı ve ancak %7.5’in üzerinde bir yıllık büyüme sağlandığında işsizlik oranının azalacağı görülmektedir. Ancak veri setimizin 2001 yılından başladığı ve çeyreklik verilerle çalıştığımız göz önüne alındığında, sınırlı sayıda bir veri ile bu şekilde bir yorum yapabilmek çok da sağlıklı olmamaktadır.

Grafik:7



Kaynak: Vakıfbank

iyileşmenin daha ziyade konjonktürel düzelmeden kaynaklandığını göstermektedir. Hala yüksek seviyelerde seyreden trend serisi ise işsizlik oranındaki yapısal sorunları gösterirken, özellikle 2010 yılını GSYİH'nın beklentilerin oldukça üzerinde tamamlayacağı düşünüldüğünde konjonktürel serideki sert iyileşmenin sebebi de açıklanabilmektedir.

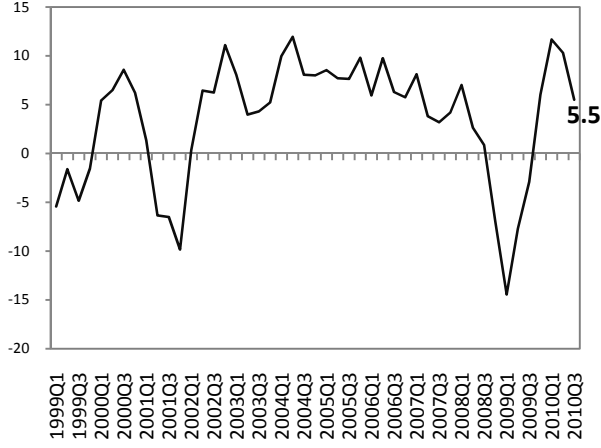
Sonuç olarak, Türkiye'nin istihdam piyasası diğer ülkelerle birlikte değerlendirildiğinde, işsizlik oranında görülen hızlı iyileşmeye karşın, işsizlik oranının halen kriz öncesi seviyelerin oldukça üzerinde olduğu dikkat çekmektedir. Türkiye'nin kriz öncesi seviyelere kıyasla hala yüksek bir işsizlik oranına sahip olması, diğer makro ekonomik verilerden farklı olarak işsizlik oranında izlenen katılığın bir sonucu olarak, sürpriz bir gelişme olarak değerlendirilmemelidir. Türkiye'nin kendi iç dinamiklerinden kaynaklanan yapısal sorunlar nedeniyle işsizlik oranında kriz öncesi seviyelerin yakalanmasının zaman alacağı düşünülmektedir.

Son yaşanan krizle birlikte yüksek seviyelere ulaşan işsizlik oranı, HP filtreleme veya ayrıştırma tekniği kullanılarak trend ve konjonktür (cycle) kısımlarına ayrıştırıldığında, gerek trend gerekse de konjonktür eğrilerinin yaşanan krizle birlikte 2007 yılının sonlarından itibaren yükselmeye başladığı dikkati çekerken, ekonomide yaşanan toparlanmayla birlikte 2009 yılının ortalarından itibaren trendin çok fazla değişmemesine karşın konjonktürün sert bir şekilde gerilediği dikkati çekmektedir. 2010 yılının ikinci yarısından itibaren ise konjonktürel seri ile orijinal seri arasındaki farkın açılması, işsizlik oranındaki

TÜRKİYE

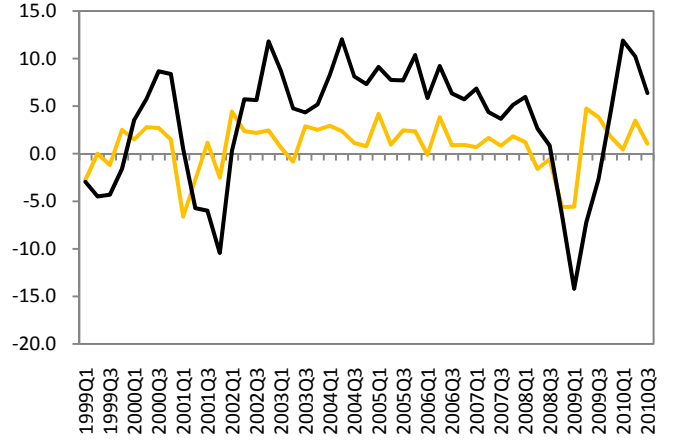
Türkiye Büyüme Oranı (Çeyrek)

Reel GSYİH (Yıllık % Değişim)



Kaynak:TÜİK

Mevsim ve Takvim Etkisinden Arın. GSYİH (% q-q)
Takvim Etkisinden Arın. GSYİH (% y-y)



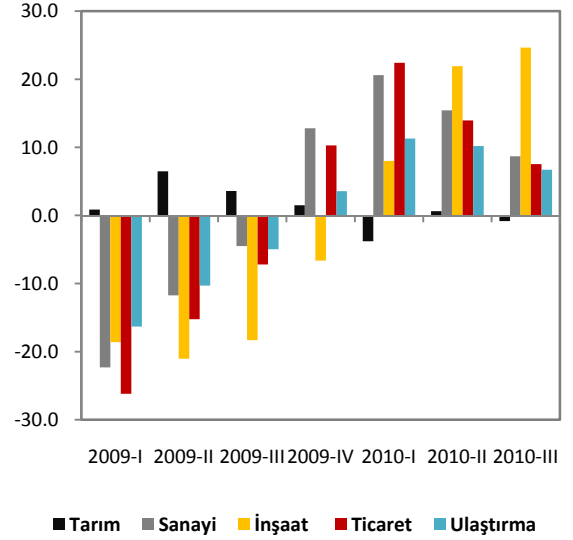
Kaynak:TÜİK

Sektörel Büyüme Hızları (%)

Sektörler	Sektör Payları (%)	2009	2009	2010	2010	2010
		III. Çeyrek	IV. Çeyrek	I. Çeyrek	II. Çeyrek	III. Çeyrek
Tarım	4.1	3.6	1.5	-3.8	0.6	-0.8
Sanayi	25.4	-4.5	12.8	20.6	15.4	8.7
İnşaat	5.6	-18.3	-6.6	8	21.9	24.6
Ticaret	13.3	-7.2	10.3	22.4	14.0	7.5
Ulaş. ve Haber.	14.9	-5.0	3.6	11.3	10.2	6.7
Mali Kur.	12.5	7.8	8.1	4.7	7.3	6.4
Konut Sah.	5.5	3.8	3.4	0.6	2.1	2.7
Eğitim	2.4	3.3	3.1	1.5	1.1	-0.5
Sağ. İş. ve Sos. Hiz.	1.5	4.5	4.9	4.9	2.5	-1.1
Vergi-Süb.	8.6	-8.1	6.3	17.2	14.0	8.2
GSYİH		-2.9	6.0	11.7	10.3	5.5

Kaynak:TÜİK

Sektörel Büyüme Hızları (%)



Kaynak:TÜİK

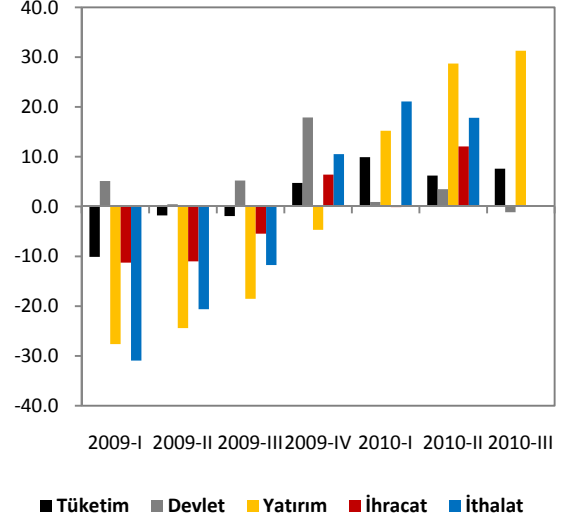
Harcama Bileşenlerinin Yıllık Büyüme Oranları (%)

Harcama Bileşenleri	Sektör Payları (%)*	2009 III. Çey	2009 IV. Çey	2010 I. Çey	2010 II. Çey	2010 III. Çey
Yer. Hanehalkı Tük. Har.	67.6	-1.9	5.0	8.6	6.2	7.6
Dev. Nihai Tük. Har.	9.1	5.2	17.9	0.9	3.5	-1.1
Gay. Safi Ser. Oluş.	22.0	-18.5	-4.6	15.2	28.7	31.3
Kamu Sektörü	3.8	-5.7	-8.6	-25.6	14.6	17.9
Özel Sektör	18.3	-21.0	-3.5	23.1	32.2	34.4
Mal ve Hiz. İhracatı	23.1	-5.4	7.4	-0.4	11.6	-2.0
Mal ve Hiz. İthalatı	26.9	-11.7	11.0	22.3	18.8	16.9
GSYİH		-2.7	6.0	11.8	10.2	5.5

Kaynak:TÜİK

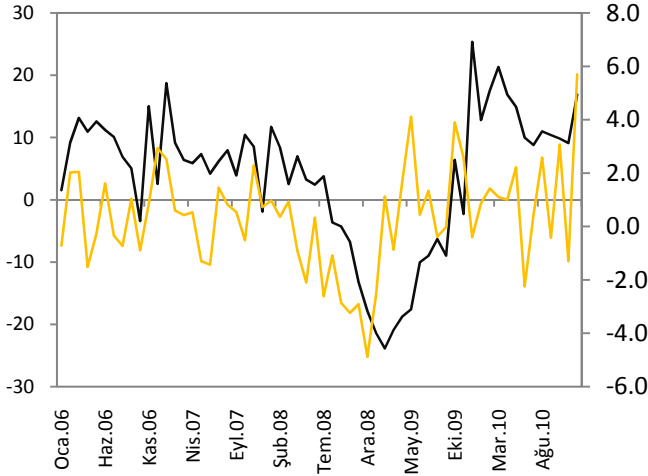
*2010 Q3 itibariyle

Harcama Bileşenleri Büyüme Hızları (%)



Kaynak:TÜİK

Sanayi Üretim Endeksi

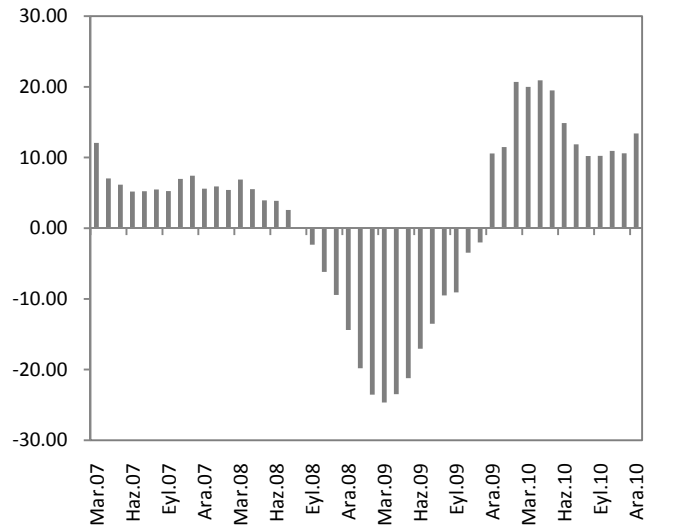


— Sanayi Üretim Endeksi (Yıllık % Değişim)

— Mevsim ve Takvim Etkisinden Arındırılmış Sanayi Üretim Endeksi (Bir Önceki Aya Göre % Değ.)

Kaynak:TÜİK

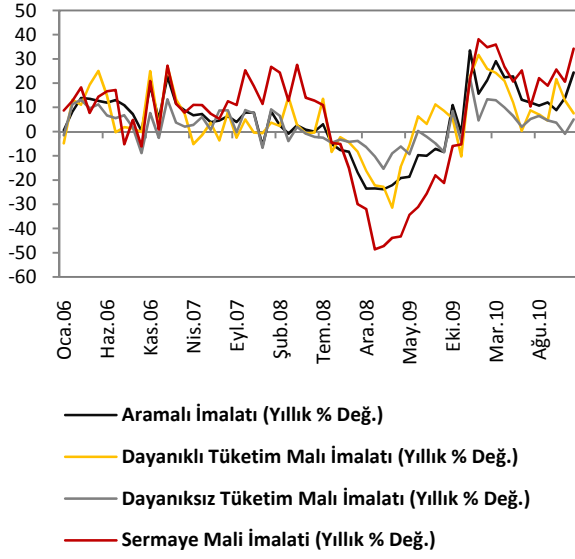
İmalat Sanayi Üretim Endeksi



■ İmalat Sanayi 3 Aylık Ort. Yıllık Değ.

Kaynak:TÜİK

Sektörel Bazda Sanayi Üretim Endeksi

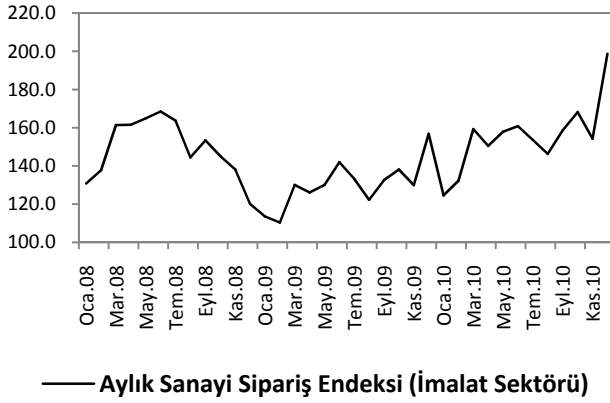


Kaynak:TÜİK

Sektörler	Yıllık Değişim Oranı (%)	
	Aralık Ayı	
	2009	2010
Petrol Ürünleri	12.2	23.6
Tekstil	32.1	7.1
Gıda	21.8	8.2
Kimyasal Madde	48.7	17.6
Ana Metal Sanayi	15.4	35.6
Metalik Olm. Diğ. Mineral	27.5	17.9
Taşıtlı Araçları	91.7	30.4
Elektrikli Teçhizat	41.8	25.7
Giyim	11.8	12.5

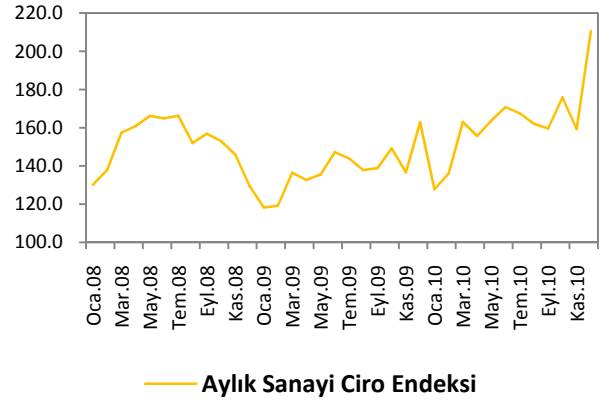
Kaynak:TÜİK

Aylık Sanayi Sipariş Endeksi



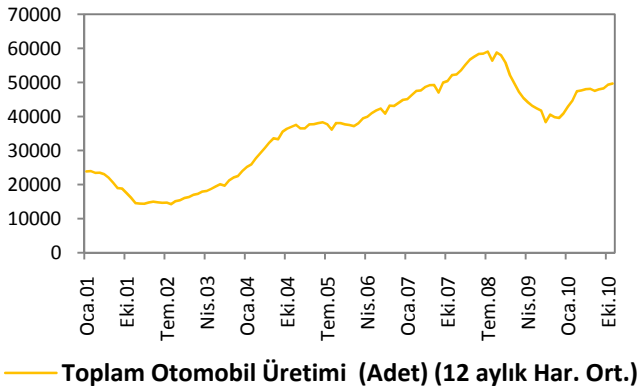
Kaynak:TÜİK

Aylık Sanayi Ciro Endeksi



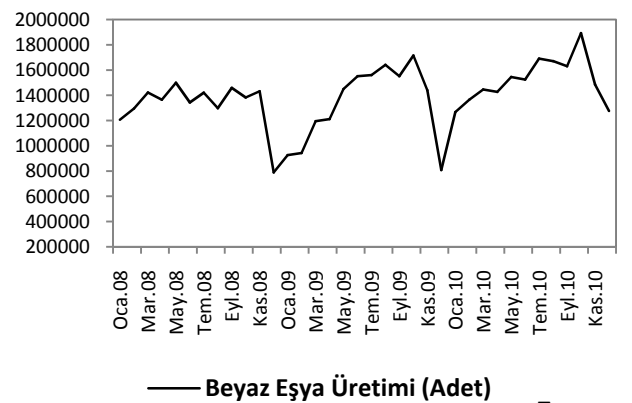
Kaynak:TÜİK

Toplam Otomobil Üretimi



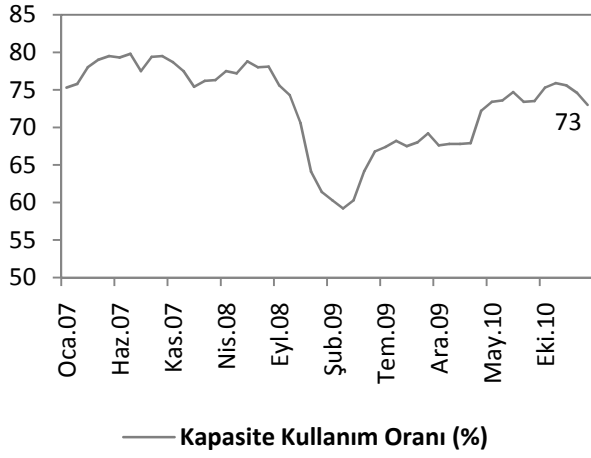
Kaynak:OSD,Vakıfbank

Beyaz Eşya Üretimi

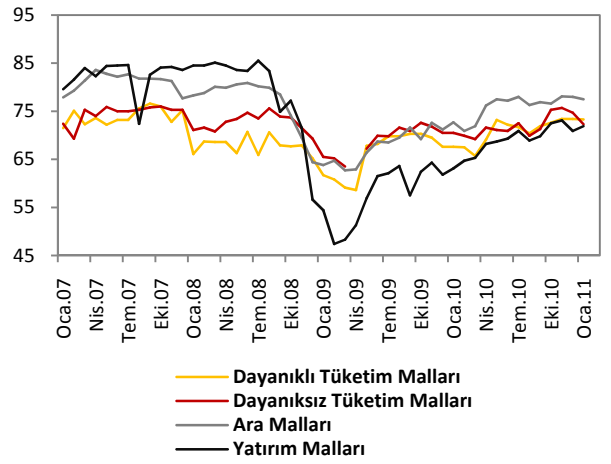


Kaynak:Hazine Müsteşarlığı

Kapasite Kullanım Oranı

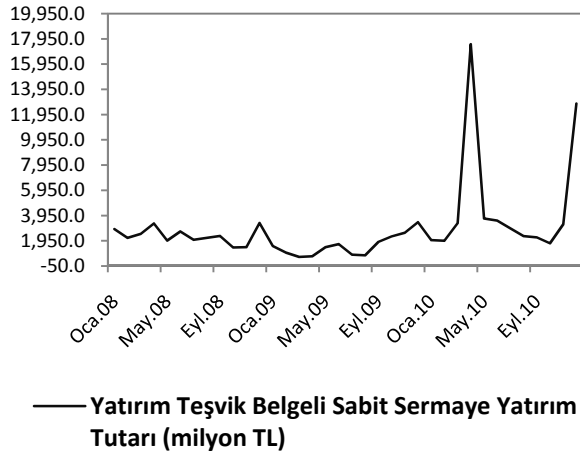


Kaynak:TÜİK



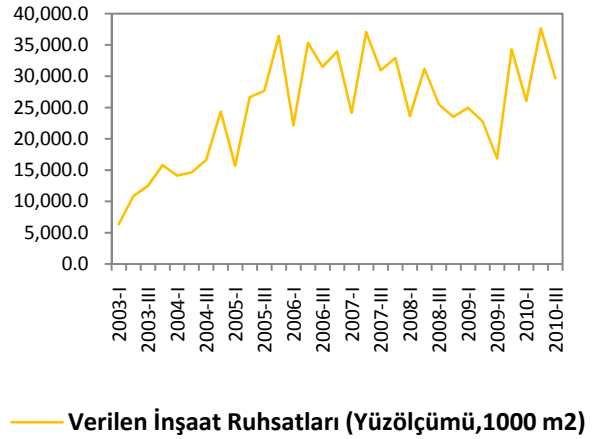
Kaynak:TÜİK

Yatırım Teşvik Belgesi Sabit Sermaye Yatırım Tutarı



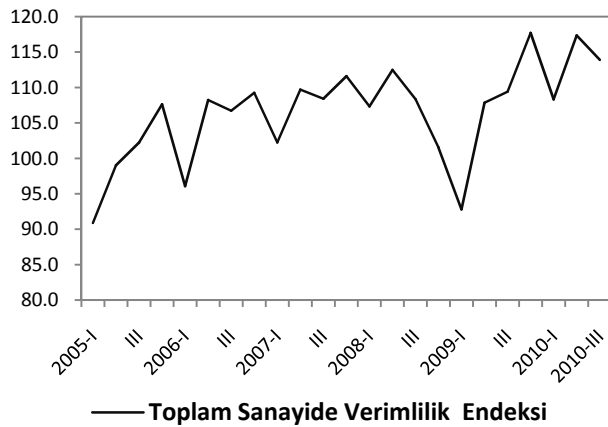
Kaynak:Hazine Müsteşarlığı

Verilen İnşaat Ruhsatları



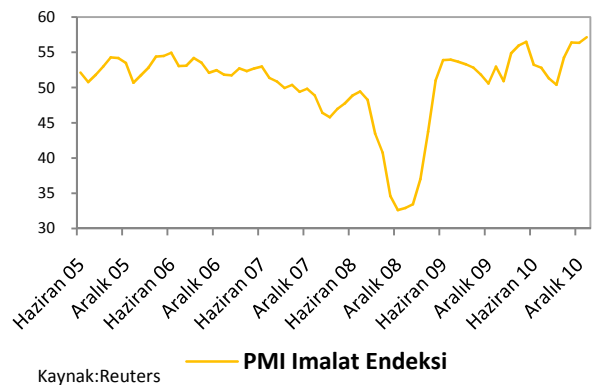
Kaynak:Hazine Müsteşarlığı

Toplam Sanayide Verimlilik



Kaynak:Hazine Müsteşarlığı

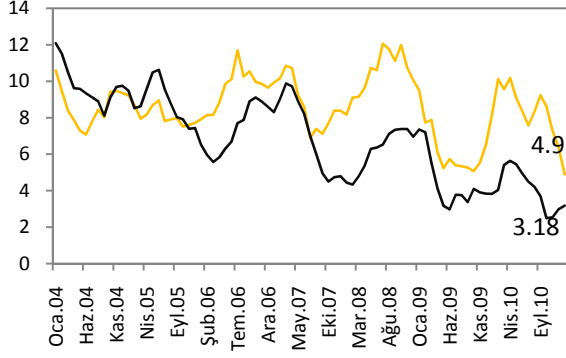
PMI Endeksi



Kaynak:Reuters

ENFLASYON GÖSTERGELERİ

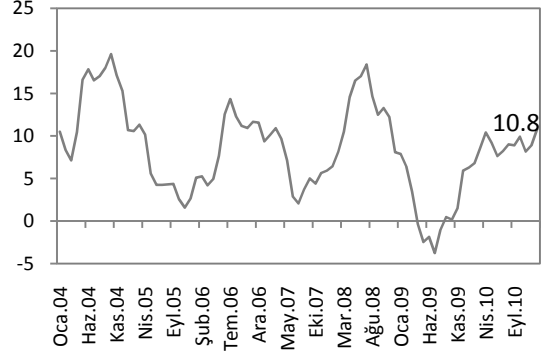
TÜFE ve Çekirdek Enflasyonu



— TÜFE (yıllık-% değ.) — Çekirdek Enflasyonu (yıllık-% değ.)

Kaynak:TCMB

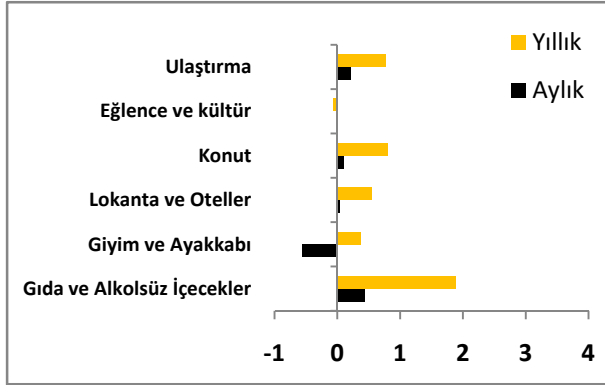
ÜFE



— ÜFE (yıllık-% değ.)

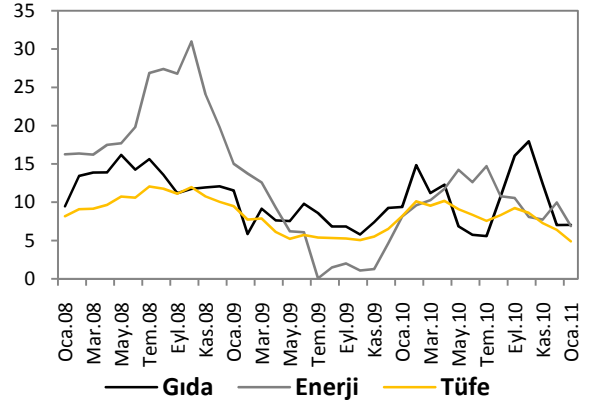
Kaynak:TCMB

TÜFE Harcama Grupları (Katkı, Puan)



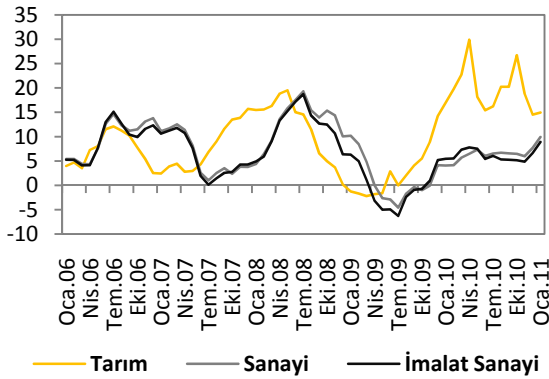
Kaynak:TCMB, Vakıfbank

Gıda ve Enerji Enflasyonu (yıllık-% değ.)



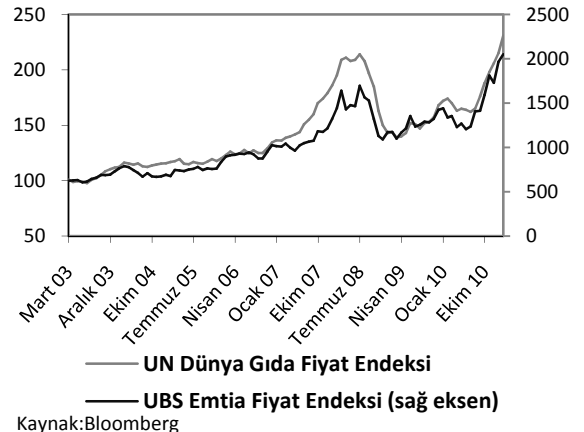
Kaynak:TCMB

ÜFE Alt Sektörler (yıllık-% değ.)



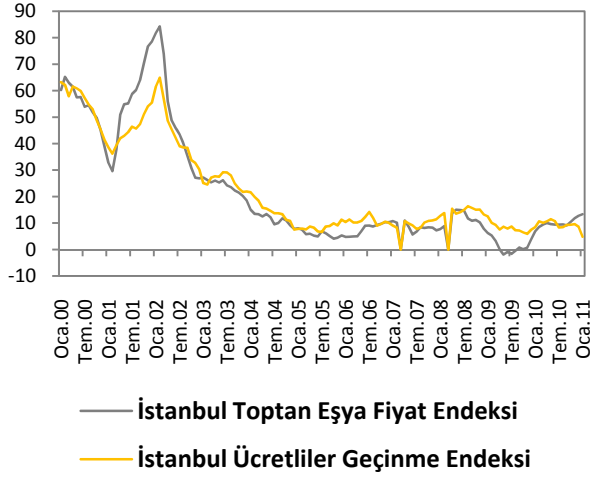
Kaynak:TCMB

Dünya Gıda ve Emtia Fiyat Endeksi



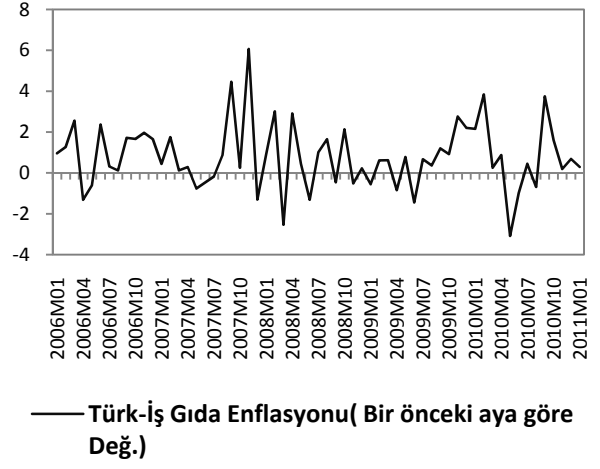
Kaynak:Bloomberg

İTO Enflasyon Göstergeleri



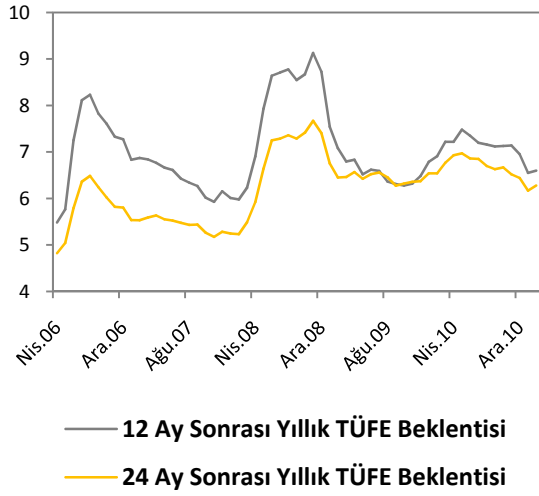
Kaynak:TCMB

Türk- İş Mutfak Enflasyonu



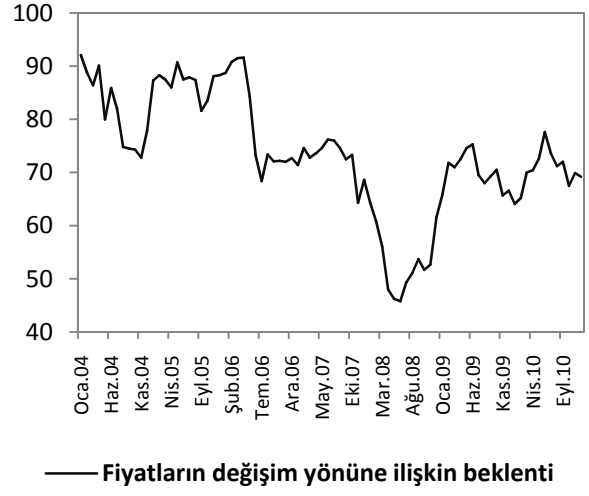
Kaynak:Türk-İş

Enflasyon Beklentileri



Kaynak:TCMB

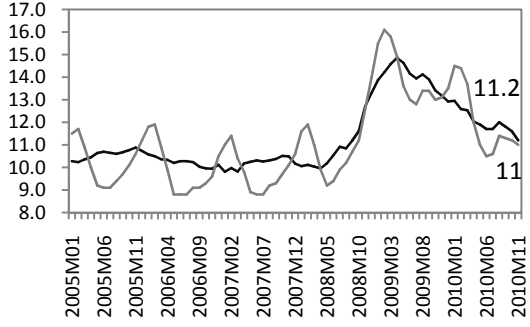
Tük. Güven Endeksi Fiyatların Değ. Yönünde Beklenti



Kaynak:TCMB

İŞGÜCÜ GÖSTERGELERİ

İşsizlik Oranı

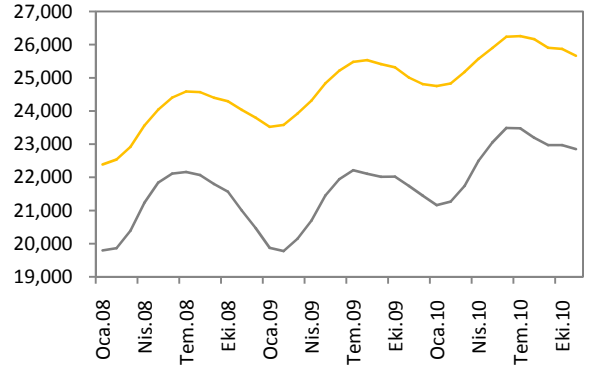


— Mevsimsellikten Arındırılmış İşsizlik Oranı

— İşsizlik Oranı

Kaynak:TCMB, Vakıfbank

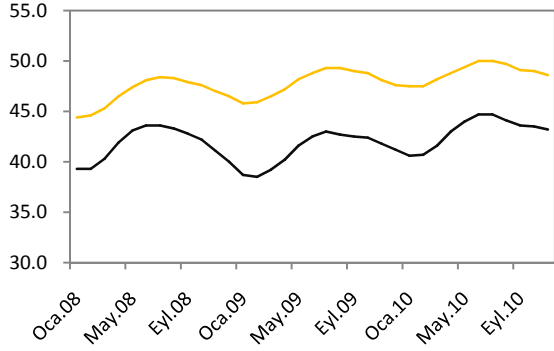
İşgücü Durumu



— İşgücü Arzı — İstihdam Edilenler

Kaynak:TCMB

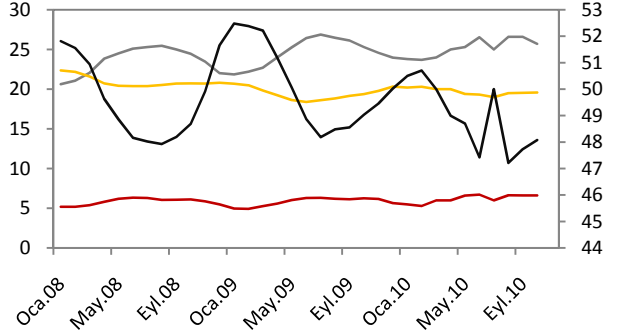
İşgücüne Katılım Oranı



— İşgücüne Katılma Oranı — İstihdam Oranı

Kaynak:TCMB

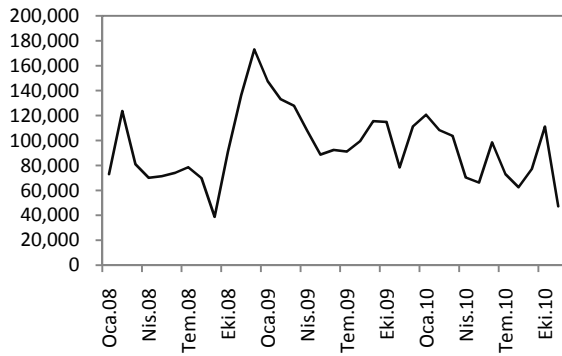
Sektörlerin Toplam İşgücü İçindeki payı



— Tarım — Sanayi — İnşaat — Hizmetler

Kaynak:TCMB

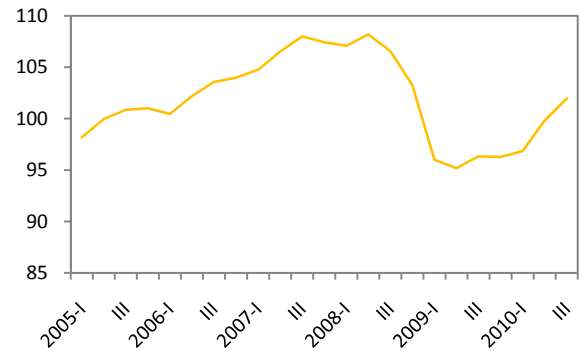
İşkur İstatistikleri



— İş Arayanların Sayısı

Kaynak:Hazine Müsteşarlığı

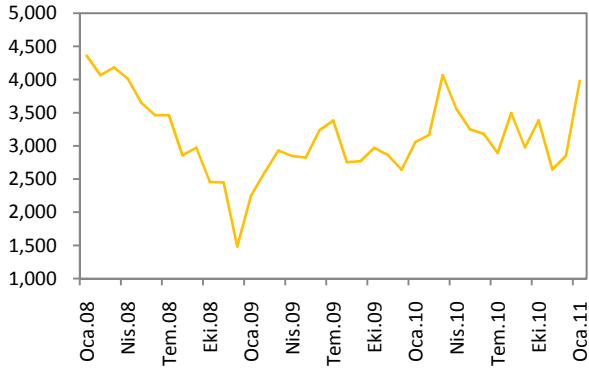
Sanayi İstihdam Endeksi (2005=100)



— Sanayi İstihdam Endeksi

Kaynak:Hazine Müsteşarlığı

Kurulan-Kapanan Şirket Sayısı



— Kurulan-Kapanan Şirket Sayısı (Adet)

Kaynak:TCMB

Reel Brüt Ücret - Maaş Endeksleri

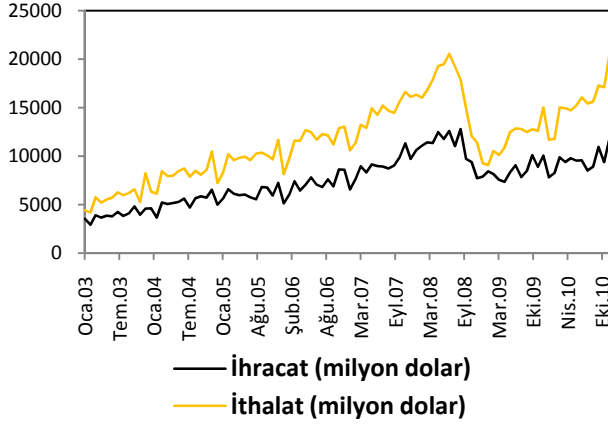


— Reel Brüt Ücret - Maaş Endeksleri

Kaynak:Hazine Müsteşarlığı

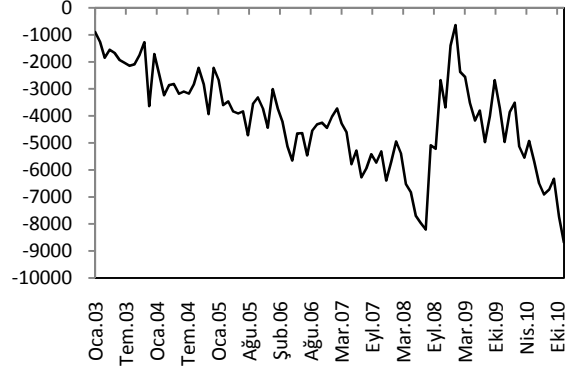
DIŐ TİCARET GÖSTERGELERİ

İthalat-İhracat



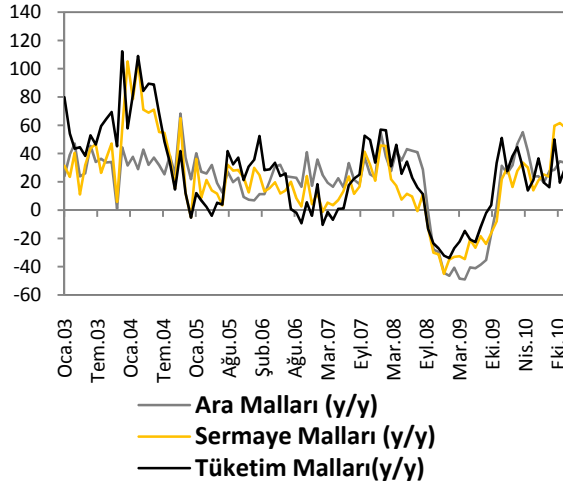
Kaynak:TCMB

Dış Ticaret Dengesi



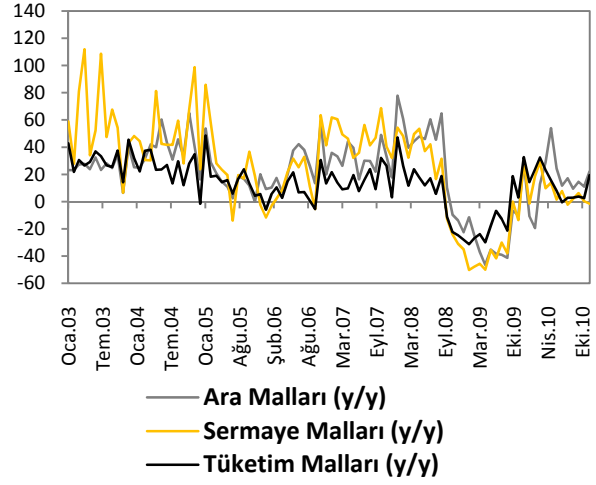
Kaynak:TCMB

İthalat



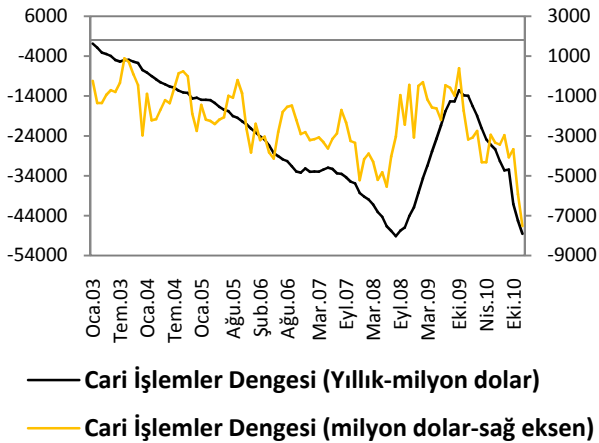
Kaynak:TCMB

İhracat



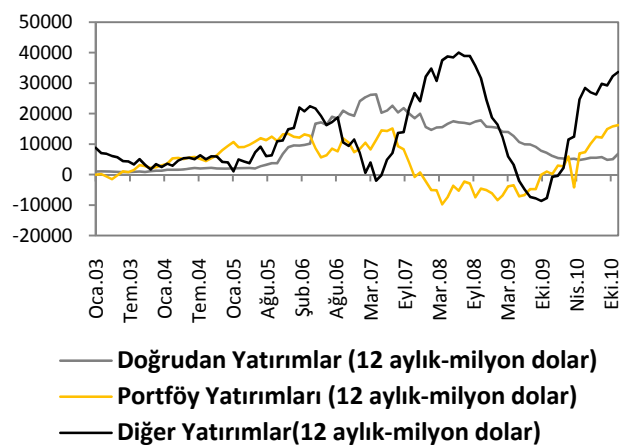
Kaynak:TCMB

Cari İşlemler Dengesi



Kaynak:TCMB

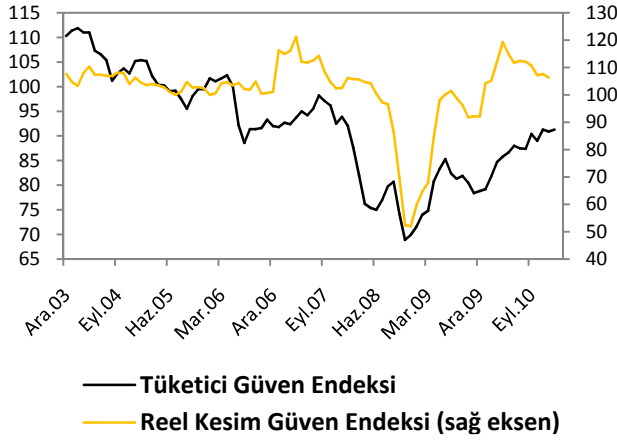
Sermaye ve Finans Hesabı



Kaynak:TCMB

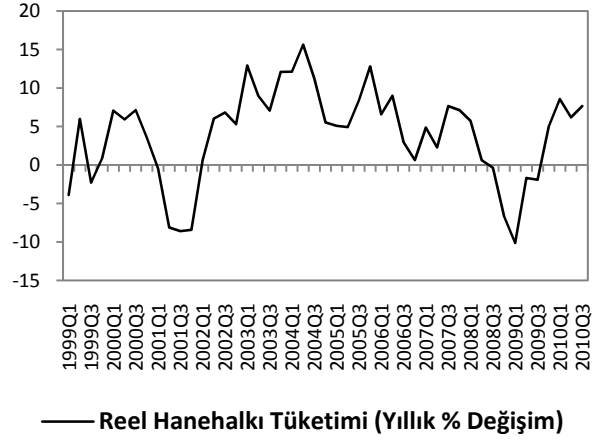
TÜKETİM GÖSTERGELERİ

Tüketici Güveni ve Reel Kesim Güveni



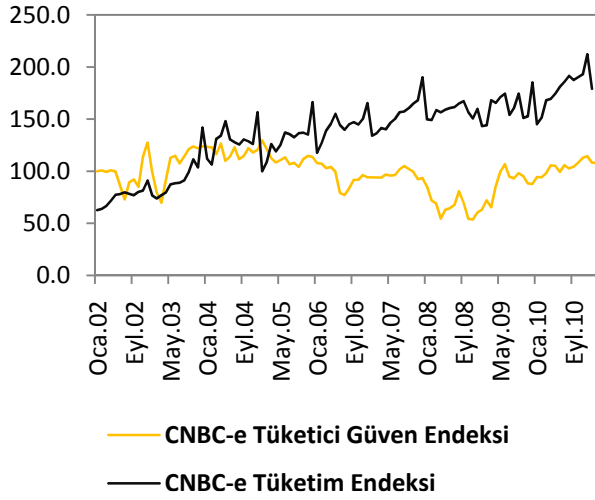
Kaynak:TCMB

Tüketim Harcamaları



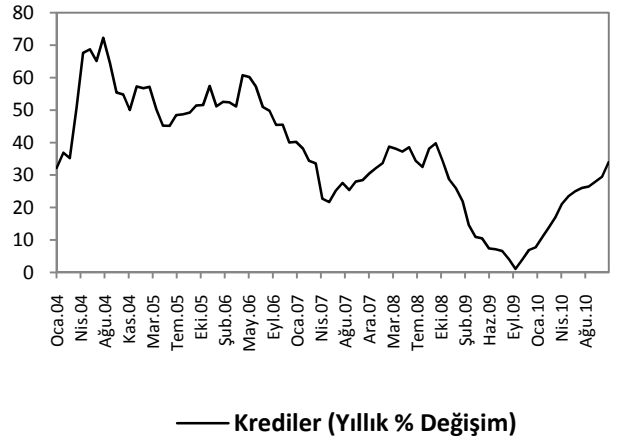
Kaynak:TCMB

CNBC-e Güven Endeksleri



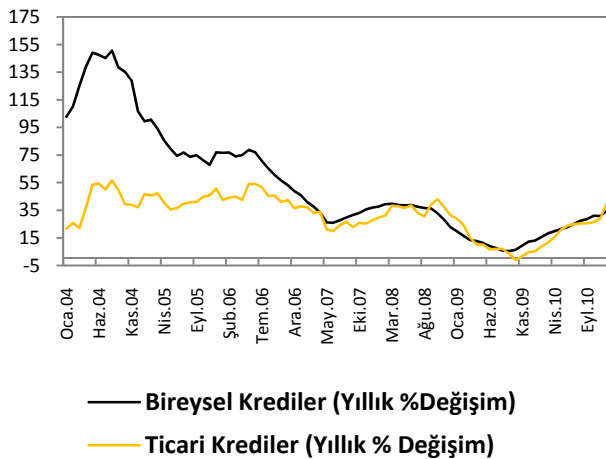
Kaynak:Hazine Müsteşarlığı

Krediler



Kaynak:BDDK

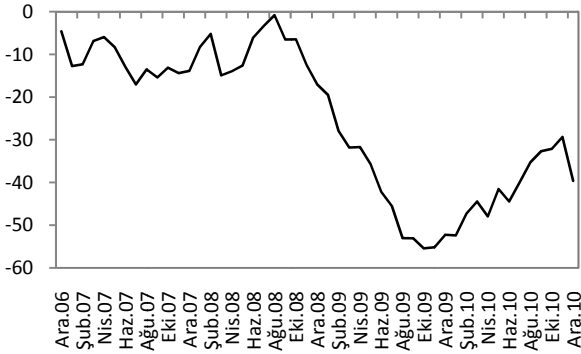
Bireysel ve Ticari Krediler



Kaynak:BDDK

KAMU MALİYESİ GÖSTERGELERİ

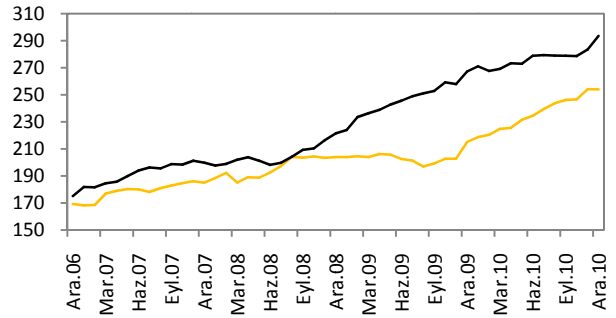
Bütçe Dengesi



— Bütçe Dengesi (12 Aylık toplam-milyar TL)

Kaynak:TCMB

Bütçe Gelirleri ve Harcamaları

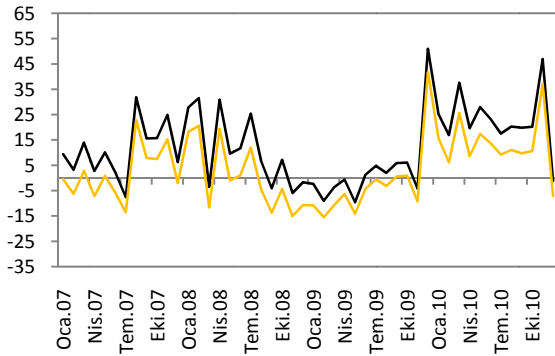


— Bütçe Gelirleri (12 aylık toplam-milyar TL)

— Bütçe Harcamaları (12 aylık toplam-milyar TL)

Kaynak:TCMB

Vergi Gelirleri

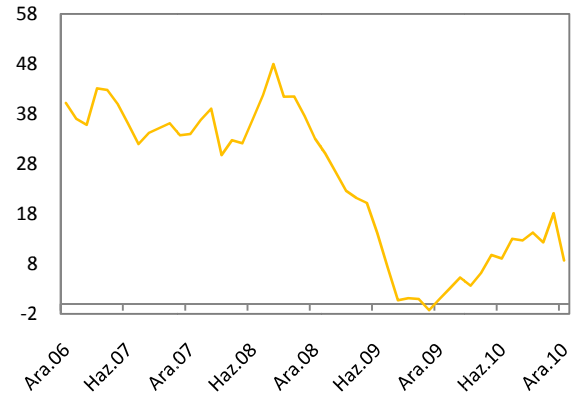


— Vergi Gelirleri (Nominal yıllık %)

— Vergi Gelirleri (Reel yıllık %)

Kaynak:TCMB,Vakıfbank

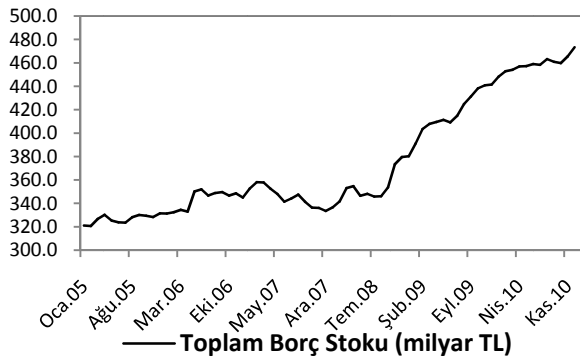
Faiz Dışı Denge



— Faiz Dışı Denge (12 aylık-milyar TL)

Kaynak:TCMB

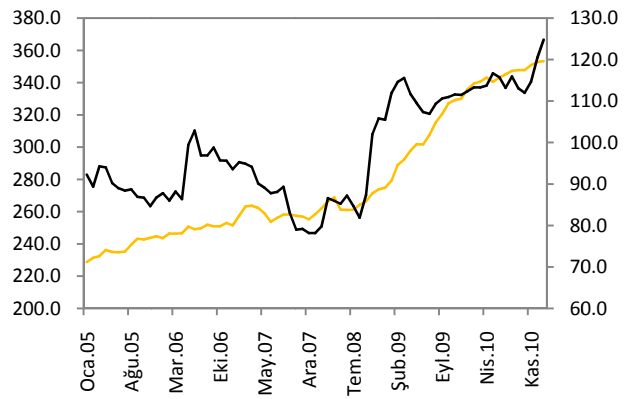
Borç Stoku



— Toplam Borç Stoku (milyar TL)

Kaynak: Hazine Maliye Bakanlığı

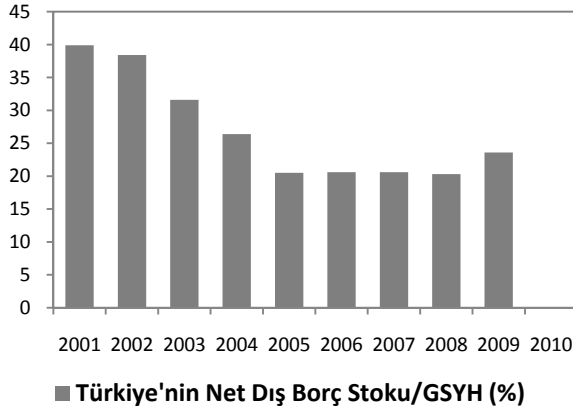
İç ve Dış Borç Stoku



— İç Borç Stoku (milyar TL)

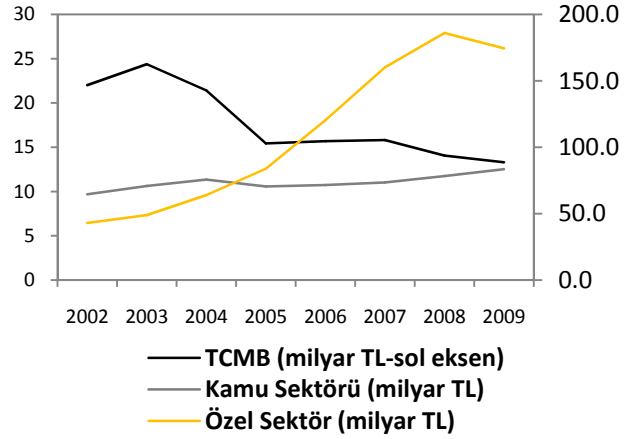
— Dış Borç Stoku (milyar TL-sağ eksen)

Türkiye'nin Net Dış Borç Stoku



Kaynak: Hazine Müsteşarlığı

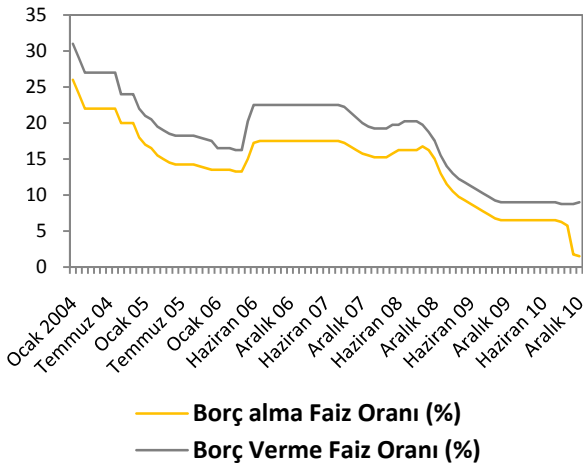
Türkiye'nin Dış Borç Stoku Profili



Kaynak: Hazine Müsteşarlığı

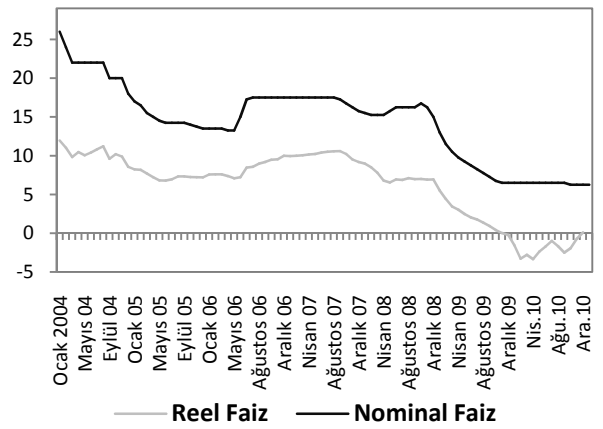
LİKİDİTE GÖSTERGELERİ

TCMB Faiz Oranı



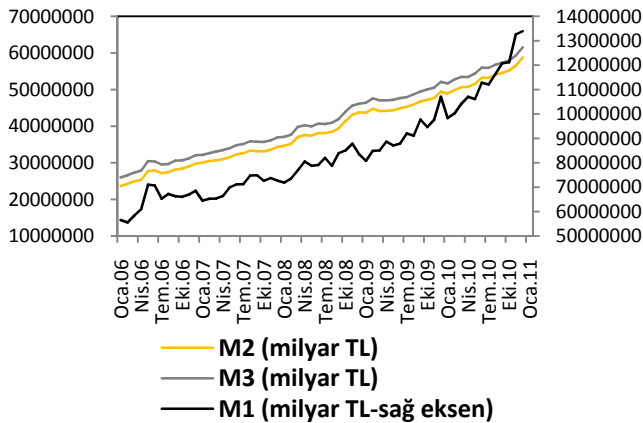
Kaynak:TCMB

Reel ve Nominal Faiz



Kaynak:TCMB,Vakıfbank

Para Arzı



Dünya Piyasalarında Son Açıklanan Ekonomik Göstergeler

	Reel Büyüme (y/y) (Çeyreklik) (%)	Enflasyon (y/y) (Aylık) (%)	Cari Denge/GSYİH (%)	Merkez Bankası Faiz Oranı (%)	Tüketici Güven Endeksi
ABD	2.7	1.6	-3.19	0.25	70.4
Euro Bölgesi	2	2.2	0.17	1	-10.00
Almanya	4	2.20	6.05	1	109
Fransa	1.50	1.90	-1.79	1.00	-36.00
İtalya	0.90	1.90	-2.86	1.00	106.40
Macaristan	2.00	4.00	0.51	1.00	-27.70
Portekiz	1.20	3.60	-9.98	1.00	-46.70
İngiltere	1.40	4.00	-2.28	0.50	-28.00
Japonya	2.20	0.00	3.08	0.10	42.70
Çin	9.80	4.90	4.69	6.06	100.40
Rusya	2.70	9.60	4.72	7.75	
Hindistan	8.20	9.47	-3.08	5.50	
Brezilya	6.74	5.99	-2.56	11.25	115.30
G.Afrika	3.80	3.70	-4.28	5.50	14.00
Türkiye	5.50	4.90	-5.21	6.25	91.29

Beklentiler

2011-IMF Beklentisi (Ekim-2010)	Reel Büyüme (y/y)	Enflasyon (y/y)	Cari Denge /GSYH	İşsizlik Oranı	Borç St./GSYH
Gelişmiş Ülkeler	2.167	1.306	-0.067	8.153	--
Gelişmekte Olan Ülkeler	6.435	5.164	1.429	--	--
Tüm dünya	4.220	3.141	--	--	--
ABD	2.313	0.958	-2.642	9.589	99.324
Euro Bölgesi	1.485	1.478	0.47	10.044	-
Almanya	2.022	1.359	5.83	7.147	76.518
Fransa	1.648	1.606	-1.758	9.787	87.559
İtalya	1.001	1.689	-2.694	8.60	119.692
Macaristan	2.033	3.3	0.688	10.327	78.75
Portekiz	-0.05	1.233	-9.171	10.854	87.086
İngiltere	2.018	2.525	-2.037	7.386	81.931
Japonya	1.504	-0.324	2.346	4.99	234.127
Çin	9.589	2.708	5.057	4.0	18.851
Rusya	4.339	7.447	3.698	7.3	12.852
Hindistan	8.373	6.668	-3.119	--	71.429
Brezilya	4.126	4.646	-2.966	7.5	66.569
G.Afrika	3.471	5.823	-5.761	24.4	37.162
TÜRKİYE	3.6	5.706	-5.401	10.658	42.393

Türkiye Makro Ekonomik Görünüm

MAKROEKONOMİK GÖSTERGELER						
	2008	2009	En Son Yayımlanan		2011 Yılı Sonu Beklentimiz	Açıklanacak İlk Veriye Ait Beklentimiz
Reel Ekonomi						
GSYİH (Cari Fiyatlarla, Milyon TL)	950 144	953 974	298 089	(2010 3. Çeyrek)	--	--
GSYİH Büyüme Oranı (Sabit Fiyatlarla, %)	0.7	-4.7	5.5	(2010 3. Çeyrek)	8.0	--
Sanayi Üretim Endeksi Yıllık Değ. Oranı (%)	-17.8	-9.5	16.9	(Aralık 2010)	--	--
Kapasite Kullanım Oranı (%)	64.7	67.6	73.0	(Şubat 2011)	--	--
İşsizlik Oranı (%)	13.6	13.5	11.0	(Kasım 2010)	10.8	--
Fiyat Gelişmeleri						
TÜFE (Yıllık % Değişim)	10.06	6.52	4.9	(Ocak 2011)	7.15	--
ÜFE (Yıllık % Değişim)	8.11	5.93	10.3	(Ocak 2011)	--	--
Parasal Göstergeler (Milyon TL)						
M1	83,380	107,051	124,622	(11.02.2011)	--	--
M2	434,205	494,024	588,036	(11.02.2011)	--	--
M3	458,383	520,674	616,853	(11.02.2011)	--	--
Emisyon	30,468	34,289	44,965	(11.02.2011)	--	--
TCMB Brüt Döviz Rezervleri (Milyon \$)	70,075	70,689	81,663	(18.02.2011)	--	--
Faiz Oranları						
TCMB O/N (Borç Alma)	15.00	6.50	1.50	(17.12.2010)	--	--
TRILIBOR O/N	15.00	6.50	9.00	(17.12.2010)	--	--
Ödemeler Dengesi (Milyon \$)						
Cari İşlemler Açığı	-41,947	-13,854	-48,557	(Ocak-Aralık 2010)	-53,000	--
İthalat	-193,821	-134,401	20,554	(Aralık 2010)	--	--
İhracat	140,799	109,672	11,872	(Aralık 2010)	--	--
Dış Ticaret Açığı	-53,022	-24,729	-8,681	(Aralık 2010)	-83,000	--
Kamu Ekonomisi (Milyon TL)						
Bütçe Gelirleri	208,898	215,060	23,499	(Ocak 2011)	--	--
Bütçe Giderleri	225,967	267,275	22,494	(Ocak 2011)	--	--
Bütçe Dengesi	-17,069	-52,215	4,808	(Ocak 2011)	--	--
Faiz Dışı Denge	33,592	986	1,005	(Ocak 2011)	--	--
Borç Stoku Göstergeleri						
Merkezi Yön. İç Borç Stoku (Milyar TL)	274.8	330.0	353.3	(Ocak 2011)	--	--
Merkezi Yön. Dış Borç Stoku (Milyar TL)	105.5	111.4	124.8	(Ocak 2011)	--	--
Kamu Net Borç Stoku (Milyar TL)	268.0	309.8	309.5	(2010 III. Çeyrek)	--	--

Serkan Özcan	Baş Ekonomist	serkan.ozcan@vakifbank.com.tr	0312-455 70 87
Cem Erođlu	Kıdemli Ekonomist	cem.eroglu@vakifbank.com.tr	0312-455 84 80
Nazan Kılıç	Ekonomist	nazan.kilic@vakifbank.com.tr	0312-455 84 89
Bilge Özalp Türkarşlan	Ekonomist	bilge.ozalpturkarşlan@vakifbank.com.tr	0312-455 84 88
Ümit Ünsal	Ekonomist	umit.unsal@vakifbank.com.tr	0312-455 84 18
Seda Meyveci	Ekonomist	seda.meyveci@vakifbank.com.tr	0312-455 84 85
Emine Özgü Özen	Arařtırmacı	emineozgu.ozen@vakifbank.com.tr	0312-455 84 87
Naime Dođan	Arařtırmacı	naime.dogan@vakifbank.com.tr	0312-455 84 86
Fatma Özlem Kanbur	Arařtırmacı	fatmaozlem.kanbur@vakifbank.com.tr	0312-455 84 82
Elif Artman	Arařtırmacı	elif.artman@vakifbank.com.tr	0312-455 84 90
Senem Güder	Arařtırmacı	senem.guder@vakifbank.com.tr	0312-455 84 76
Halide Pelin Kaptan	Arařtırmacı	halidepelin.kaptan@vakifbank.com.tr	0312-455 84 83

Bu rapor Türkiye Vakıflar Bankası T.A.O. tarafından güvenilir olduđuna inanılan kaynaklardan sađlanan bilgiler kullanılarak hazırlanmıřtır. Türkiye Vakıflar Bankası T.A.O. bu bilgi ve verilerin dođruluđu hakkında herhangi bir garanti vermemekte ve bu rapor ve içindeki bilgilerin kullanılması nedeniyle dođrudan veya dolaylı olarak oluřacak zararlardan dolayı sorumluluk kabul etmemektedir. Bu rapor sadece bilgi vermek amacıyla hazırlanmıř olup, hiřbir konuda yatırım önerisi olarak yorumlanmamalıdır. Türkiye Vakıflar Bankası T.A.O. bu raporda yer alan bilgilerde daha önceden bilgilendirme yapmaksızın kısmen veya tamamen deđişiklik yapma hakkına sahiptir.