

Türk bankacılık sektörü toplam aktifleri Nisan ayında 1.069 trilyon TL olarak gerçekleşti...

Tablo 1

Bankacılık Sektörü Bilançosu (Milyar TL)	Değişim (%)				
	Ara. 10 (1)	Mart. 11 (2)	Nis. 11 (3)	(3)-(1)	(3)-(2)
Nakit Rezervler	85.504	101.262	117.501	37.4	16.0
Men.Değ. Port.	287.856	278.554	275.659	-4.2	-1.0
Krediler	525.905	564.303	573.898	9.1	1.7
Duran Aktifler	29.970	30.640	31.284	4.4	2.1
Diğer Aktifler	78.321	71.657	70.954	-9.4	-1.0
Toplam Aktif	1007.556	1046.416	1069.295	6.1	2.2
Mevduat	617.037	629.341	628.713	1.9	-0.1
Mevduat Dışı Kayn.	256.229	282.060	303.598	18.5	7.6
Özkaynaklar	134.545	135.015	136.983	1.8	1.5
Toplam Pasif	1007.556	1046.416	1069.295	6.1	2.2

Kaynak: BDDK

Serkan ÖZCAN
Baş Ekonomist
serkan.ozcan@
vakifbank.com.tr
Tel: 0312-455 70 87

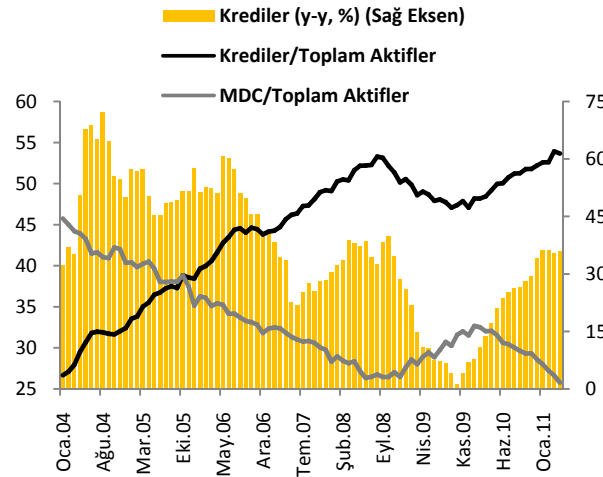
Bilge ÖZALP TÜRKARSLAN
Ekonomist
bilgeozalp.turkarlan@
vakifbank.com.tr
Tel: 0312-455 84 87

Emine Özgü ÖZEN
Araştırmacı
emineozgu.ozen@
vakifbank.com.tr
Tel: 0312-455 84 87

Elif ARTMAN
Araştırmacı
elif.artman@
vakifbank.com.tr
Tel: 0312-455 84 90

Bankacılık sektörü toplam aktifleri, son bir ayda TP aktiflerde meydana gelen %2.3 ve YP aktiflerde meydana gelen %1.6 oranındaki artışın etkisi ile %2.2 oranında artarak, 2011 yılı Nisan ayı itibarıyla 1.043 trilyon TL olan beklentimizin üzerinde 1.069 trilyon TL olarak gerçekleşmiştir. Türk bankacılık sektörünün aktif yapısı incelendiğinde, kredilerin toplam aktif içindeki payının %53.9'dan %53.6 seviyesine gerilediği görülürken, bir önceki yılın aynı ayına göre kredi artış hızının bir miktar artarak %36 ile yüksek seviyelerini koruduğu dikkat çekmektedir. Nakit rezervler kalemi yıl sonuna göre %37.4 ile belirgin bir artış kaydederken, nakit rezervlerin toplam aktifler içindeki payı %9.7 seviyesinden %10.9 seviyesine yükselmiştir. Menkul değerler portföyünün ise hem yıl sonuna hem de bir önceki aya göre gerilediği dikkat çekerken, yıllık bazda %0.2 ile sınırlı bir artış kaydettiği görülmektedir.

Grafik 1



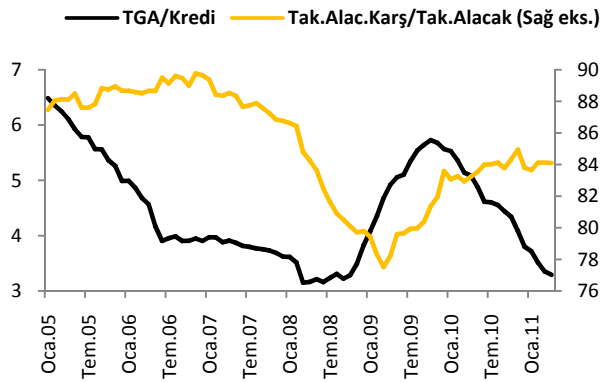
Kaynak: BDDK

Bankacılık sektörünün en önemli plasman kalemi olma özelliğini koruyan krediler, 2010 yılında hızlı bir büyüme trendi sergileyerek, 2010 yılsonunda 525 milyar TL'ye ulaşmış ve 2011 yılı Nisan ayında yıl sonuna göre %9.1 ve bir önceki yılın aynı ayına göre %36 oranında artarak 573 milyar TL olarak gerçekleşmiştir. 2008 yılı Ağustos ayında %53.3 ile en yüksek seviyeyi gören kredilerin toplam aktif içindeki payı, 2009 yılında krizin derinleşmesiyle birlikte %47.1 seviyesine gerilerken, 2010 yılında başlayan kısmi toparlanmayla birlikte yeniden yükselerek 2011 yılı Nisan ayında %53.6 seviyesine ulaşmıştır.



Diğer yandan 2008 yılsonunda %26.5 seviyelerine kadar gerileyen menkul değerler portföyünün toplam aktifler içindeki payı, yaşanan krizin ardından TCMB'nin hızlı faiz indirimleri ve kamunun artan borçlanma ihtiyacı nedeniyle 2009 yıl sonu itibariyle %31.5 seviyelerine kadar yükselmiştir. 2010 yılından itibaren global krizin ülkemiz üzerindeki etkilerinin azalmaya başlaması ve bankalar arasında kredi alanında yaşanan artan rekabet neticesinde menkul değerler cüzdanının toplam aktifler içindeki payı azalmaya devam etmiş ve 2011 yılı Nisan ayında %25.7 seviyesine gerileyerek tüm zamanların en düşük seviyesine gerilemiştir. Ayrıca 2010 yılı Ocak ayından itibaren azalma eğilimini sürdüren menkul değerler cüzdanı artış oranı, 2011 yılı Nisan ayında yıl sonuna göre %4.2 oranında azalırken, yıllık artış hızı da %0.2 seviyesine gerilemiş ve 275 milyar TL olarak gerçekleşmiştir.

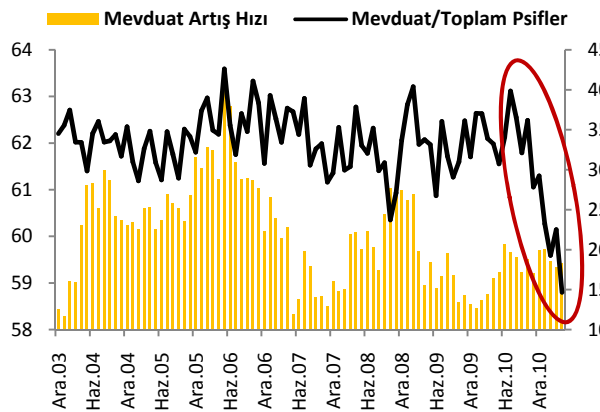
Grafik 2



Kaynak: BDDK

karşılıkların oranının giderek artması, kredi riski yönetimi açısından olumlu bir tabloya işaret ederken, aynı zamanda yüksek ayrılan karşılıklar sonrasında atıl tutulan fonların yükselmesi gibi olumsuz bir tarafa da işaret etmektedir.

Grafik 3



Kaynak: BDDK

önümüzdeki süreçte bankacılık sektörünü daha fazla mevduat dışı kaynaklara yönlendirerek mevduatın payının azalmaya devam etmesine neden olabilir. Fon kaynaklarının geride kalan %28.3'ünü mevduat dışı kaynaklar, %12.8'ini ise özkaynaklar oluşturmuştur. Mevduat dışı kaynaklarda aylık bazda %7.6, yıllık bazda %46.2 oranında yaşanan artış da bankacılık sektörünün daha fazla mevduat dışı kaynaklara yöneldiğini yansıtmaktadır.

Krizin etkilerinin en çok hissedildiği kalem olan ve 2007 yıl sonunda %3.6 seviyelerinde gerçekleşen kredilerin takibe dönüşüm oranı, 2009 yıl sonunda %5.6 seviyelerine dek yükselmiştir. 2010 yılında başlayan belirgin toparlanma ile takibe girmiş alacakların krediler içindeki payı 2011 yılı Nisan ayında %3.3 seviyesine gerileyerek, 2008 yılı Eylül ayından itibaren en düşük seviyeyi görmüştür. Takipteki kredilerin oranı düşerken, takipteki alacaklara ayrılan karşılıkların oranı ise 2009 yılı Mart ayından itibaren artarak 2011 yılı Nisan ayında %84.1 oranında gerçekleşmiştir. Takipteki kredilerin oranı düşerken, takipteki alacaklara ayrılan

Bankacılık sektörünün fon kaynakları incelendiğinde, mevduatın fon kaynakları içindeki payının 2011 yılı Nisan ayında bir önceki aya göre gerileyerek %58.7 seviyesinde gerçekleştiği görülürken, kriz sürecinde bile ortalama %62-63 seviyelerinin altına gerilemeyen mevduatın fon kaynakları içindeki payının, TCMB'nin aldığı sıradışı önlemlerle ciddi anlamda gerilediği dikkat çekmektedir. Böylece mevduatın toplam pasifler içindeki payı tüm zamanların en düşük seviyesine gerilerken, yıllık bazda mevduat artış hızı da %18.3 seviyesinde gerçekleşmiştir. Bu anlamda TCMB'nin zorunlu karşılık oranlarında artırma gitmesi kararı,

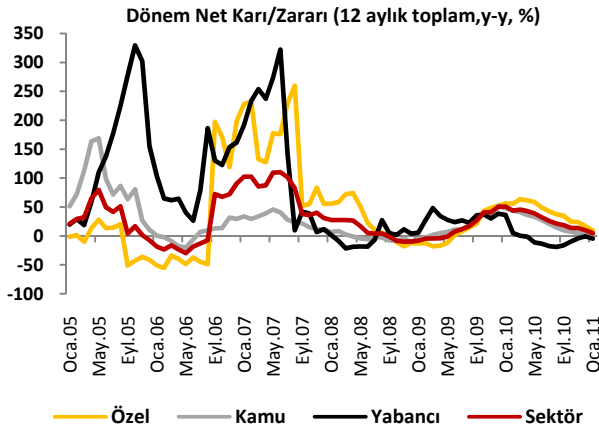
**Tablo 2**

Mevduat Dışı Kaynaklar (Milyar TL)	Değişim (%)				
	Ara. 10 (1)	Mart. 11 (2)	Nis. 11 (3)	(3)-(1)	(3)-(2)
Mevduat Dışı Kay.	256.229	282.060	303.598	18.5	7.6
Bankalara Borçlar	122.381	132.146	132.896	8.5	0.5
Repo İşl. Sağ.Fon.	57.501	65.968	87.493	52.1	32.6
Kaynak: BDDK					

Tablo 3

Mevduat Dışı Kaynaklarla İlgili Çeşitli Rasyolar (%)	Ara.10			Mart.11		Nis.11	
	Ara.10	Mart.11	Nis.11	Ara.10	Mart.11	Nis.11	
Banka.Borç./Mev.Dış.Kay.	47.8	46.9	43.8				
Banka.Borç/Top.Pasifler	12.1	12.6	12.4				
Repo.İşl.Sağ.Fon/Mev.Dış.Kay.	22.4	23.4	28.8				
Repo.İşl.Sağ.Fon/Top.Pasifler	5.7	6.3	8.2				
Kaynak: BDDK							

Bankacılık sektörü, 2011 yılı Nisan ayında temel olarak krediler ve nakit rezervler kalemlerinden kaynaklanan aktif büyümesini; mevduat, repo işlemlerinden sağlanan fonlar, yurtdışı bankalara borçlar ve ihraç edilen menkul kıymetlerdeki artış ile fonlamıştır. Ancak bu dönemde mevduat artışının sınırlı düzeyde gerçekleştiği göz önünde bulundurulduğunda, sektörün aktif kalitesini fonlamak için alternatif kaynaklara başvurduğu gözlenmiştir. Özellikle bankaların varlıklarını fonlarken, mevduata göre daha uzun vadeli ve uygun faiz oranlı dış kredilere yönelmeyi tercih etmeleri sonucunda bankalara borçlar kalemi 2010 yılından itibaren artmaktadır. Bu durum bankaların ekonomide yaşanan toparlanmaya paralel olarak, yurtdışı fon kaynaklarına yöneldiklerine işaret etmektedir. Ancak bankalara borçlar kalemi 2010 yıl sonuna göre %18.5 artış kaydederken, repo işlemlerinden sağlanan fonlar kalemindeki yıl sonuna göre %52.1'lik ve aylık bazda %32.6'lık sert yükseliş dikkat çekmektedir. Bu durum bankaların 2011 yılı Nisan ayında yurtdışından fon sağlamak yerine repodan fon sağlamayı tercih ettiğini göstermektedir. Böylece 2010 yıl sonunda %22.4 seviyesinde olan repo işlemlerinden sağlanan fonlar kaleminin mevduat dışı kaynaklar içerisindeki payı 2011 yılı Nisan ayı itibarıyla %28.8 seviyesine yükselirken, bankalara borçlar kaleminin payı ise %12.1'den %12.4 seviyesine sınırlı bir yükseliş kaydetmiştir.

Grafik 4

Kaynak: BDDK

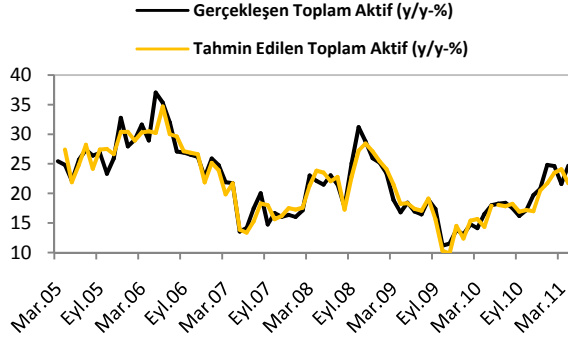
Böylece karlılık artış hızı kamu ve özel bankalarda sektör ortalamasının altındayken, yabancı bankalarda bu oran sektör ortalamasının oldukça üstünde seyretmektedir. Diğer yandan sektörün 2010 yılı sonunda %16.3 olan özkaynak karlılığının 2011 yılı Nisan ayında %14.9'a, %2.2 olan aktif karlılığının ise %1.9'a gerilediği görülmüştür. Gruplar bazında bakıldığında ise özkaynak ve aktif karlılığının sırasıyla kamu bankalarında %16.3 ve %2.1, özel bankalarda %15 ve %2, yabancı bankalarda %11.7 ve %1.4 seviyelerinde olduğu görülmektedir. Böylece Nisan ayında yabancı bankalarda aktif ve özkaynak karlılığı sektör ortalamasının altında hareket etmiştir. Bankacılık sektöründe aktif ve özkaynak karlılığındaki gerilemenin en büyük nedeni ise, bankaların hem aktiflerinin hem de özkaynaklarının büyümesine rağmen aynı süre içerisinde birikimli net dönem karının aynı oranda büyümeyi yakalayamaması olmuştur.

Bankacılık sektörünün karlılık göstergeleri incelendiğinde, net faiz marjında yaşanan azalış net dönem karının gerilemesine neden olurken, 2011 yılı Nisan ayında sektörün 12 aylık kümülatif toplam yıllık net dönem karı geçen yılın aynı dönemine göre %5 oranında azalarak 20.5 milyar TL olarak gerçekleşmiştir. Banka grupları itibarıyla dönem net karı/zararı incelendiğinde ise, tüm gruplar itibarıyla karlılık artış hızının 2011 yılı Nisan ayında gerilediği görülmektedir. 2011 yılı Nisan ayında karlılık artış hızı kamu bankalarında %6.1, özel bankalarda %7.1 oranında gerilerken, yabancı bankalarda %9.7 oranında artmıştır.



Beklentilerimiz...

- Toplam Aktif



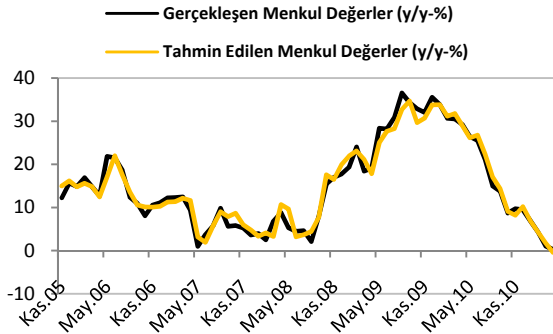
T. Aktif	2008	2009	2010	2011 Nis.	2011 May.
milyar TL	732.537	834.013	1,007	1,069	1,080.7*
y/y-%	25.9	13.9	20.8	24.7	22.9*
a/a-%**	-0.12	1.3	2.5	2.19	1.06*

*:Tahmin değerleri

** : Önceki yıllar için hesaplanan aylık değişimler, tahmin edilen ay baz alınarak hesaplanmıştır.

Nisan ayında toplam aktif artış oranı yıllık bazda %21.7 olan beklentilerimizin üzerinde %24.6 olarak gerçekleşmiştir. Mayıs ayında ise yıllık bazda toplam aktif artış oranının bir miktar yavaşlayarak %22.9 oranında gerçekleşmesini bekliyoruz. Söz konusu beklentimizde hem toplam aktiflerin %50'den fazlasını oluşturan toplam kredilerin yıllık artış hızının hem de toplam aktiflerin yaklaşık %26'sını oluşturan menkul değerler cüzdanının yıllık artış hızının yavaşlayacağı beklentimiz rol oynamaktadır. Bu gelişmeler ile sektörün toplam aktif büyüklüğünün 1,080.7 trilyon TL'ye yükselmesini bekliyoruz.

- Menkul Değerler Cüzdanı



Men.Değerler	2008	2009	2010	2011 Nis.	2011 May.
milyar TL	193.990	262.873	287.856	275.7	276.7*
y/y-%	17.8	35.5	9.5	0.26	-0.2*
a/a-%**	-4.3	3.1	0.8	-1.04	0.38*

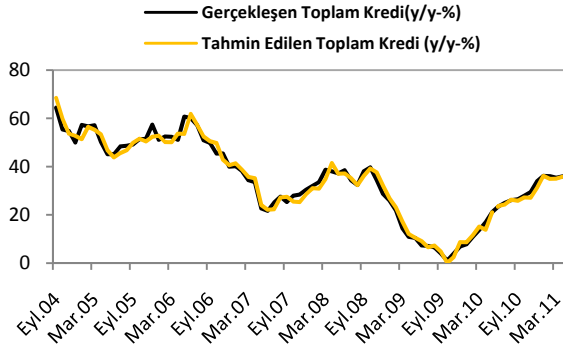
*:Tahmin değerleri

** : Önceki yıllar için hesaplanan aylık değişimler, tahmin edilen ay baz alınarak gerçekleşen değerleri hesaplanmıştır.

TCMB'nin krizin etkilerini hafifletmek için sert faiz indirimine geçtiği dönemde, faiz indirim beklentileri ile menkul değerler cüzdanının sert şekilde yükseliş gösterdiği görülürken, 2010 yılının başından itibaren ekonominin toparlanmaya başlamasına bağlı olarak faiz indirimlerinin sonuna gelindiği beklentisi ile menkul değerler cüzdanı kademeli olarak gerilemeye başlamıştır. Halihazırda son açıklanan enflasyon rakamları da değerlendirildiğinde, TCMB'nin faiz artırımına beklenenden daha erken ve daha hızlı geçmesi ihtimali artmış görünmektedir. Bu gelişmeler altında bundan sonraki dönemde menkul değerler cüzdanının yıllık artış hızının yavaşlamaya devam etmesi mümkün olabilir. Böylece Nisan ayında %0.26 artış gösteren menkul değerler cüzdanı yıllık artış oranının azalış eğiliminin Mayıs ayında da devam etmesi beklenirken, menkul değerler cüzdanının Mayıs ayında yıllık bazda %0.2 gerileyeceğini öngörüyoruz.



- Toplam Kredi



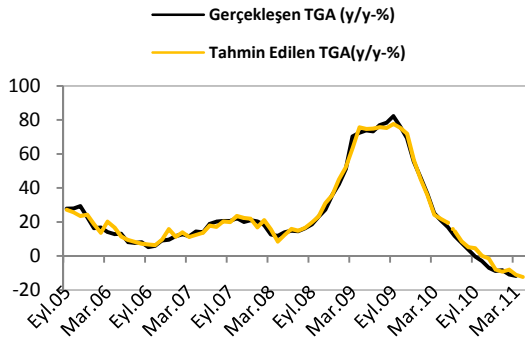
Kredi	2008	2009	2010	2011 Nis.	2011 May.
milyar TL	367.444	392.620	525.905	573.9	593.1*
y/y-%	28.6	6.9	33.9	36.0	35.0*
a/a-%**	0.9	0.5	4.1	1.7	3.3*

*:Tahmin değerleri

** : Önceki yıllar için hesaplanan aylık değişimler, tahmin edilen ay baz alınarak gerçekleşen değerleri hesaplanmıştır.

TCMB'nin Mart ayı toplantısında ortalama 400 baz puanlık artışın etkilerinin 18 Nisan'da görülmeye başlanmış olması nedeniyle, sektörün bu tarihten önce kredilere ağırlık vereceği beklentimiz altında Nisan ayında toplam kredilerin yıllık artış hızı %35.8 olan beklentilerimize paralel %36 oranında gerçekleşmiştir. Nisan ayında açıklanan sanayi üretimi rakamlarının yıllık bazda %8.3 artmasına karşın sanayi üretiminin Ocak ayından itibaren düşüşe işaret ettiği görülürken, kredilerdeki artışın devam ettiği dikkat çekmektedir. Nisan ayında yıllık artışı yavaşlayan ticari kredilerin yeniden yükselişe geçtiği görülürken, tüketici kredileri de %41.6 ile güçlü seyrini devam ettirmektedir. Mayıs ayında TCMB'nin ortalama 400 baz puanlık zorunlu karşılık artışı etkisinin daha net görüleceği bununla birlikte Nisan ayındaki 100 baz puanlık zorunlu karşılık oranı artışı kararının da etkisinin 13 Mayıs'ta görülmeye başlanacak olması nedeniyle kredilerin yıllık artış hızının bir miktar yavaşlayacağını düşünüyoruz. Ayrıca Mayıs ayında TİM'in açıkladığı ihracat rakamlarının yıllık bazda artış hızının yavaşlayarak %21.7 oranında artışa işaret etmesi de bu beklentimizi desteklemektedir. Bu gelişmelerle birlikte Nisan ayında yıllık bazda %36 oranında artan kredilerin Mayıs ayında %35 oranında artış göstererek 563.1 milyar TL'ye ulaşmasını bekliyoruz. Ayrıca Mayıs ayı toplantısında TCMB zorunlu karşılık oranlarında "bekle-gör" politikasını izlemeye başlarken, alınan sıkılaştırıcı tedbirlerin etkisinin yılın son çeyreğinde görüleceğini vurgulamıştır.

- Takibe Girmiş Alacaklar (TGA)



TGA	2008	2009	2010	2011 Nis.	2011 May.
milyar TL	14.052	21.852	19.932	18.883	18.90*
y/y-%	35.8	55.7	-8.8	-12.0	-11.8*
a/a-%**	2.5	3.3	-0.09	-0.18	0.1*

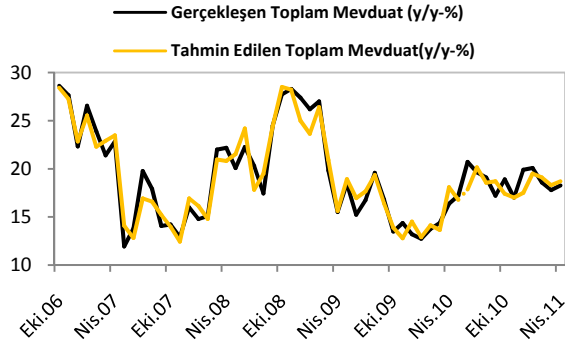
*:Tahmin değerleri

** : Önceki yıllar için hesaplanan aylık değişimler, tahmin edilen ay baz alınarak gerçekleşen değerleri hesaplanmıştır.

İşsizlik oranı Şubat ayında %11.5'e gerilerken, işsizlik oranında yaşanan iyileşmenin gecikmeli olarak TGA'ya yansıdığını görüyoruz. Nisan ayında %12 gerileyen TGA'nın yıllık bazda düşüş eğilimi artarak devam ederken, Mayıs ayında geçen yılın aynı ayına göre %11.8 gerilemesini ve böylece Nisan ayında %3.3 olarak gerçekleşen TGA/Kredi oranının Mayıs ayında %3.2 oranına gerilemesini bekliyoruz.



- Toplam Mevduat



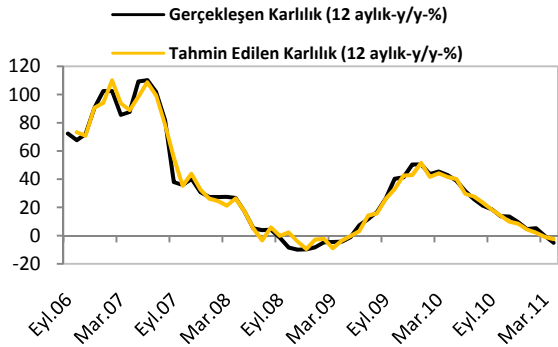
Mevduat	2008	2009	2010	2011 Nis.	2011 May.
milyar TL	454.599	514.620	617.037	628.7	639.7*
y/y-%	27.4	13.2	19.9	18.3	18.2*
a/a-%**	6.8	0.7	1.3	-0.1	1.75*

*:Tahmin değerleri

** : Önceki yıllar için hesaplanan aylık değişimler, tahmin edilen ay baz alınarak gerçekleşen değerleri hesaplanmıştır.
*:Tahmin değerleri

2009 yılında krizin derinleşmesi ve faizlerin gerilemesi ile birlikte hızlı bir şekilde gerileyen mevduatın 2010 yılının başında ekonominin toparlanmaya başlaması ile birlikte yeniden yukarı yönlü bir hareket izlediği görülmektedir. Ancak 2010 yılının Temmuz ayından itibaren bozulan bu yukarı yönlü hareketin yerini dalgalı bir seyre bıraktığı dikkati çekerken, mevduat henüz kriz öncesi seviyelerin altında seyretmektedir. TCMB'nin sıradışı önlemlerden zorunlu karşılık oranlarında yapılan artırımların sektörü mevduat dışı kaynaklara yönlendirmesi mümkün görünmektedir. Nisan ayı gerçekleşmelerine de baktığımızda da bu beklentilerimize paralel olarak mevduat dışı kaynakların yıllık bazda %46.2 oranında arttığı dikkat çekmektedir. Nisan ayında artan yıllık mevduat artış hızının 400 baz puanlık artırımın ardından 13 Mayıs'ta uygulamaya girecek zorunlu karşılıklardaki 100 baz puanlık artırım kararı ile Mayıs ayında yıllık bazda %18.2 oranında artmasını bekliyoruz. Bu gelişmelerle birlikte mevduat cüzdanının 639.7 milyar TL'ye ulaşmasını bekliyoruz.

- Karlılık



Karlılık	2008	2009	2010	2011 Nis.	2011 May.
milyar TL	13.42	20.18	21.93	20.5	20.3 ^{a*}
y/y-%	-9.7	50.4	8.7	-5.02	-5.3 ^{b*}
y/y-%**	19.1	29.9	18.9	-19.3	-17.6 ^{c*}

a: Mayıs Ayı itibariyle 12 aylık kümülatif toplam alınmıştır.

b: Mayıs ayı itibariyle 12 aylık kümülatif yıllık değişim

c: Ocak-Mayıs dönemi yıllık değişim alınmıştır.

** : Önceki yıllar için hesaplanan yıllık değişimler, tahmin edilen ay baz alınarak gerçekleşen değerleri hesaplanmıştır.

Nisan ayı gerçekleşmelerinde net dönem karında yaşanan sert düşüş dikkat çekmiştir. 2011 yılının ilk 4 ayında %19.3 gerileyen net dönem karının 2011 yılının ilk beş ayında geçen yılın aynı dönemine göre %17.6 oranında gerileyerek 8.5 milyar TL olarak gerçekleşmesini bekliyoruz. 12 aylık toplamda ise karlılığın bir önceki yılın aynı ayına göre %5.3 düşüşle 20.31 milyar TL olacağını öngörüyoruz.



SEKTÖREL KREDİ DAĞILIMI								
Milyon TL	Ara.09		Ara.10		Mar.11		Nis.11	
	Nakdi Kredi	TGA Oranı (%)	Nakdi Kredi	TGA Oranı (%)	Nakdi Kredi	TGA Oranı (%)	Nakdi Kredi	TGA Oranı (%)
Tarım	17912	5.3	22549	4.2	24126	3.8	24971	3.7
Avcılık	11	12.9	12	9.1	14	7.6	14	7.1
Ker. ve Orm. Ürün.	824	4.3	796	4.0	907	3.3	988	2.9
Balıkçılık	418	5.8	475	5.0	435	4.7	470	4.4
Enerji Üre. Mad. Çık.	4120	1.5	3272	1.5	3422	1.4	3391	1.4
Enerji Üretmeyen Mad. Çıkarılması	1779	3.7	2453	2.4	2506	2.1	2507	2.1
Gıda, Meş. ve Tütün San.	15915	4.1	18996	3.3	19695	3.3	20620	3.1
Tekstil ve Tekst. Ürü. San.	15068	10.6	17209	9.0	19518	7.9	19944	7.8
Deri ve Deri Ür.San.	916	4.9	1001	5.1	1185	4.1	1222	3.9
Ağaç ve Ağaç Ürün. San.	1551	3.5	1626	2.9	2146	2.2	2092	2.6
Kağıt Ham.ve Ürün. San.	3746	6.1	3876	5.5	4220	5.0	4234	4.9
Nük. Yakıt, Pet. Raf. ve Kok Köm. Ürt.	5219	1.4	5734	1.1	5853	1.1	4970	1.3
Kimya Ürün. San.	6510	4.5	6778	3.7	7788	3.2	8034	3.1
Kauçuk ve Plas.Ürün. San.	4424	4.6	4931	4.7	5835	3.8	6252	3.6
Diğer Met. Dışı Mad. San.	5603	3.9	6411	2.8	7591	2.3	7788	2.2
Metal Ana San. ve İşl. Maden Ürt. San.	18135	2.1	21012	1.8	21790	1.7	21973	1.7
Mak. ve Tec. San.	5939	2.9	5998	2.7	6560	2.5	6676	2.4
Elekt. ve Optik Al. San.	3842	5.7	4404	4.5	4942	3.7	5148	3.6
Ulaşım Araçları San.	6374	3.0	7292	4.7	7967	2.3	8017	2.2
Başka Yerlerde Sınıf.mamış İm.San.	4911	4.5	5805	3.4	6457	2.9	6637	3.1
Elektrik, Gaz ve Su	13117	0.2	16289	0.2	18101	0.2	18293	0.1
İnşaat	28905	4.1	31390	4.1	34216	3.7	34996	3.5
Ferdi Kredi Diğer	56006	4.6	64995	3.7	71315	3.1	74213	3.0
Ferdi Kredi Konut	53978	1.7	61660	1.4	66190	1.2	67850	1.1
Ferdi Kredi Otomobil	4892	8.4	6027	6.0	6321	4.9	6485	4.7
Mot. Araç. Yak.Per. Sat.	8650	4.2	10115	3.1	10787	2.7	11077	2.6
Top. Tic. ve Kom.	28920	5.8	31736	4.1	34813	3.7	34869	3.5
Per. Tic. ve Kiş.Ürün.	14291	5.2	17553	4.1	19206	3.6	19524	3.5
Oteller	6932	3.3	8892	2.7	9664	2.5	9879	2.4
Restorantlar	1036	7.6	972	3.6	1063	3.5	1077	3.3
Diğer Turizm	1990	3.0	1910	1.9	1982	2.0	1964	1.9
Demiryolu Taşımacılığı	210	2.0	308	0.4	338	0.2	349	0.1
Karayolu Yolcu Taş.	3316	3.0	4273	2.4	4482	1.9	4577	1.8
Karayolu Yük Taş.	2386	6.0	3140	3.9	3538	3.3	3735	3.0
Deniz Taşımacılığı	4591	1.5	4897	3.0	5212	2.2	5128	2.4
Hava Taşımacılığı	1075	0.1	1258	0.7	1339	2.0	1365	1.9
Diğer Taş. Faal. ve Dep.	4342	4.8	4584	2.4	5078	1.9	5085	1.9
Haberleşme	5809	0.9	6164	0.6	6646	0.5	6665	0.5
Parasal Kurumlar (Banka, Fin. Şir.)	17453	0.5	30555	0.3	27947	0.3	26697	0.3
Diğ.Fin.Ara.(Ara.Kur, MKYO, GYO, RSYO)	1016	0.8	2392	0.3	1876	0.4	1804	0.3



İsteğe Bağlı Sigorta ve Emek.Hizm.	2300	0.4	2460	0.3	1165	0.9	987	1.0
Diğer Finansal Aracılık	304	1.4	260	1.6	421	0.9	342	1.0
Emlak Kom.	1228	0.7	1474	0.6	2335	0.4	2646	0.3
Kiralama(Ulaş. Araç Mak.)	1108	1.5	1380	1.8	1560	1.6	1668	1.4
Bilgisayar ve İlgili Faaliyetler	1104	7.8	1130	14.2	1230	13.8	1218	13.8
Araş. Danış.Rek.ve Diğ. F.	6387	2.5	9125	1.9	10182	1.7	9713	1.7
Kredi Kartları	46127	9.2	49098	7.9	50211	7.5	51671	7.4
Sav. ve Kamu Yön. ve Zorunlu SGK.	14199	0.1	15038	0.0	14589	0.0	14584	0.0
Eğitim	1331	1.4	1464	1.1	1538	1.1	1551	1.0
Sağ. ve Sos.Hizm.	3683	2.1	4381	1.5	4760	1.2	4660	1.3
Kan. ve Atı.Tanzimi	464	0.3	442	0.4	441	0.3	411	0.3
Örgütsel Faaliyetler	469	0.6	639	0.4	601	0.4	541	0.4
Kül Eğl. ve Spor F.	2917	2.8	3713	2.3	4026	1.9	3942	2.0
Diğer Birey.Hizm.	9265	2.4	8491	2.1	8822	2.0	8430	2.0
İşçi Çal. Özel Kişiler	292	4.4	336	3.6	332	3.1	329	3.2
Uluslararası Örgüt ve Kur.	15	3.8	11	4.3	7	5.5	4	9.3
Diğer	11070	13.3	14397	10.6	13673	9.0	13122	8.8
Toplam	485156	4.3	563583	3.5	598989	3.2	607426	3.1



Türk Bankacılık Sektörüne İlişkin Seçilmiş Rasyolar*

Bilanço Yapısı	2003	2004	2005	2006	2007	2008	2009	2010	2011 Nis.
TP Aktifler/Top. Aktifler	62.0	63.8	68.7	66.9	71.7	69.7	80.3	74.4	74.4
TP Pasifler/Top. Pasifler	56.7	59.9	64.1	62.2	66.5	65.1	68.4	69.5	68.4
YP Aktifler/YP Pasifler	87.8	90.1	87.1	87.6	84.4	86.9	84.5	83.8	81.2
TP Mevduat/Top. Mevduat	51.4	55.3	63.2	60.6	64.6	64.7	66.3	70.3	69.5
TP Kredi/Top. Kredi	54.6	64.8	72.6	74.5	76.0	71.3	73.4	73.0	72.5
Aktif Kalitesi	2003	2004	2005	2006	2007	2008	2009	2010	2011 Nis.
Top. Kredi/Top. Mevduat	42.6	52.0	62.2	71.2	80.0	80.8	76.3	85.2	91.3
TGA/Top Kredi	13.0	6.4	5.0	3.9	3.6	3.8	5.6	3.8	3.3
Özel Karşılıklar/Takip. Kredi	88.5	88.1	88.7	89.7	86.8	79.8	83.6	84.4	84.1
Duran Aktifler/Top. Aktifler	8.2	7.5	5.3	3.8	3.6	3.2	3.3	3.0	2.9
Menkul Değ./Mevduat	68.8	64.7	56.9	51.7	46.2	42.7	51.1	46.7	43.8
Likidite	2003	2004	2005	2006	2007	2008	2009	2010	2011 Nis.
Likit Aktifler/Top. Aktifler	35.9	34.1	35.3	34.7	31.7	23.7	29.4	27.7	28.6
Karlılık	2003	2004	2005	2006	2007	2008	2009	2010	2011 Nis.
Aktif Karlılığı	2.2	2.1	1.5	2.3	2.6	1.8	2.4	2.2	1.9
Özkaynak Karlılığı	15.8	14.0	10.9	19.1	19.6	15.5	18.2	16.3	14.9
Gelir Gider Yapısı	2003	2004	2005	2006	2007	2008	2009	2010	2011 Nis.
Net Faiz Marjı	4.5	5.8	4.6	4.2	4.5	4.2	5.0	3.8	3.4
Faiz Gel./Top. Gel.	78.9	78.6	76.0	72.7	81.6	79.4	77.6	70.1	69.4
Faiz Dışı Gel./ Top. Gel.	21.1	21.4	24.0	27.3	18.4	20.6	22.4	29.9	30.6
Faiz Gid./Top. Gid.	64.3	58.8	52.9	62.4	63.9	63.1	53.5	52.1	52.7
Faiz Dışı Gid. /Top. Gid.	29.6	37.6	42.3	33.8	31.9	30.6	34.3	40.7	41.3
Personel Gid./Faiz Dışı Gid.	31.8	32.1	27.9	34.8	35.9	36.8	37.3	38.4	38.1
Faiz Dışı Gel. / Faiz Dışı Gid.	82.0	75.5	69.7	112.0	71.6	83.9	88.2	109.2	107.3
Alı. Ücr. ve Kom. Gel. + Banka Hizm. Gel./Top. Gel.	8.1	10.4	11.8	10.8	12.0	11.6	12.6	13.0	13.5
Sermaye Yeterliliği	2003	2004	2005	2006	2007	2008	2009	2010	2011 Nis.
Sermaye Yeterliliği Rasyosu	30.9	28.2	23.7	21.9	18.9	18.0	20.6	18.9	17.9
Özkaynaklar/Top. Aktifler	14.2	15.0	13.4	11.9	13.0	11.8	13.3	13.3	12.8

*Bu raporda kullanılan tüm veriler BDDK'dan alınmıştır.