

**Türk bankacılık sektörü toplam aktifleri Ocak ayında 995 milyar TL olan beklentilerimizin üzerinde 1.020 trilyon TL olarak gerçekleşti...**

**Tablo 1**

**Serkan ÖZCAN**  
Baş Ekonomist  
serkan.ozcan@  
vakifbank.com.tr  
Tel: 0312-455 70 87

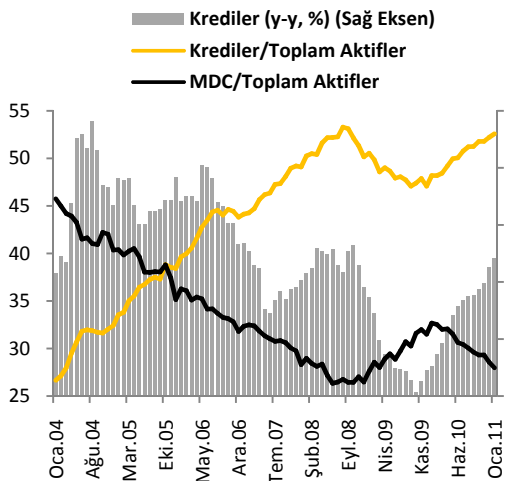
**Bilge ÖZALP TÜRKARSLAN**  
Ekonomist  
bilgeozalp.turkarслан@  
vakifbank.com.tr  
Tel: 0312-455 84 88

**Elif ARTMAN**  
Araştırmacı  
elif.artman@  
vakifbank.com.tr  
Tel: 0312-455 84 90

**H.Pelin KAPTAN**  
Araştırmacı  
halidepelin.kaptan@  
vakifbank.com.tr  
Tel: 0312- 455 84 83

Bankacılık Sektörü Bilançosu			Değişim (%)
(Milyar TL)	Ara. 10 (1)	Oca. 11 (2)	(2)-(1)
<b>Nakit Rezervler</b>	85.504	91.729	7.3
<b>Men.Değ. Port.</b>	287.856	285.583	-0.8
<b>Krediler</b>	525.905	536.610	2.0
<b>Duran Aktifler</b>	29.970	30.641	2.2
<b>Diğer Aktifler</b>	78.321	75.966	-3.0
<b>Toplam Aktif</b>	<b>1007.556</b>	<b>1020.529</b>	<b>1.3</b>
<b>Mevduat</b>	617.037	615.077	-0.3
<b>Mevduat Dışı Kayn.</b>	256.229	275.931	7.7
<b>Özkaynaklar</b>	134.290	129.521	-3.6
<b>Toplam Pasif</b>	<b>1007.556</b>	<b>1020.529</b>	<b>1.3</b>
Kaynak: BDDK			

Bankacılık sektörü toplam aktifleri, son bir ayda TP aktiflerde meydana gelen %0.2 ve YP aktiflerde meydana gelen %3.5 oranındaki artışın etkisi ile %1.3 oranında artarak, 2011 yılı Ocak ayı itibariyle 995 milyar TL olan beklentimizin üzerinde 1.020 trilyon TL olarak gerçekleşmiştir. Son bir aylık dönemde, YP aktiflerdeki artışta, Ocak ayında piyasalarda hem USD/TL'de hem de EUR/TL'de yaşanan yukarı yönlü sert hareketler etkili olmuştur. Türk bankacılık sektörünün aktif yapısı incelendiğinde, Merkez Bankası'nın aldığı önlemlerle kredilerde yaşanan artışın önceki aylara kıyasla yavaşladığı, nakit rezervler kaleminin ise bir önceki aya göre %7.3 ile belirgin bir artış kaydettiği görülmektedir. Menkul kıymetler portföyünde geçen ay görülen artışın yerini düşüşe bıraktığı izlenirken, duran aktifler kalemlerinin artış hızında yavaşlama görülmektedir.

**Grafik 1**


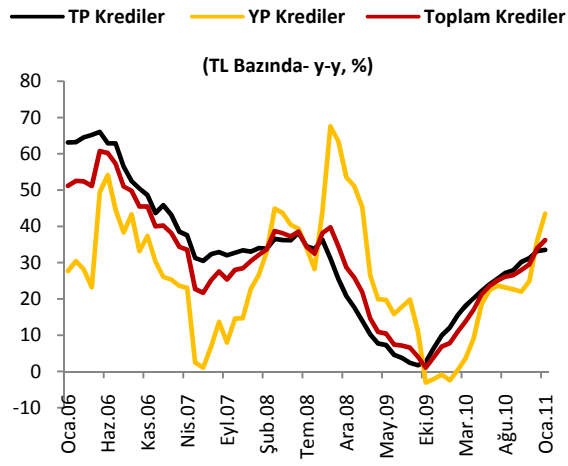
Kaynak: BDDK

Bankacılık sektörünün en önemli plasman kalemi olma özelliğini koruyan krediler, 2010 yılında hızlı bir büyüme trendi sergilemiştir. 2009 yılı sonunda 392 milyar TL olan kredi hacmi, 2010 yılı sonunda 525 milyar TL'ye ulaşmış ve 2011 yılı Ocak ayında yıl sonuna göre %2 ve bir önceki yılın aynı ayına göre ise %36.2 oranında artarak 536 milyar TL olarak gerçekleşmiştir. 2008 yılı Ağustos ayında %53.3 ile en yüksek seviyeyi gören kredilerin toplam aktif içindeki payı, 2009 yılında krizin derinleşmesiyle birlikte %47.1 seviyesine gerilerken, 2010 yılında başlayan kısmi toparlanmayla birlikte yeniden yükselerek 2011 yılı Ocak ayında %52.6 seviyesi ile 2008 yılı Eylül ayından itibaren görülen en yüksek seviyesine ulaşmıştır.

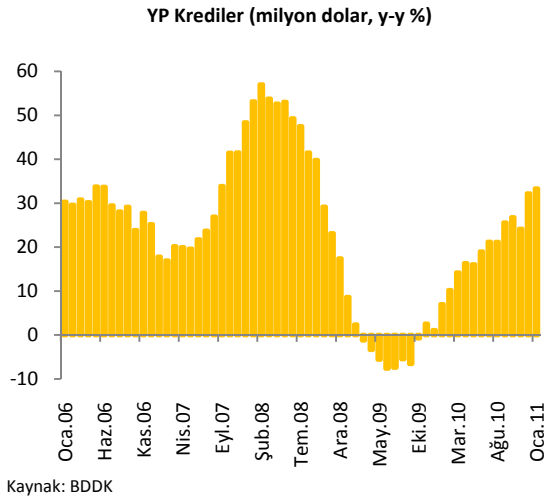


Diğer yandan 2008 yılı sonunda %26.5 seviyelerine kadar gerileyen menkul değerler portföyünün toplam aktifler içindeki payı, yaşanan krizin ardından TCMB'nin hızlı faiz indirimleri ve kamunun artan borçlanma ihtiyacı nedeniyle 2009 yıl sonu itibarıyla %31.5 seviyelerine kadar yükselmiştir. 2010 yılından itibaren global krizin ülkemiz üzerindeki etkilerinin azalmaya başlaması ve bankalar arasında kredi alanında yaşanan artan rekabet neticesinde menkul değerler cüzdanının toplam aktifler içindeki payı azalmaya devam etmiş ve 2011 yılı Ocak ayında %28 seviyesine gerileyerek 2009 yılı Ocak ayından bu yana görülen en düşük seviyeye gerilemiştir. Ayrıca 2010 yılı Ocak ayından itibaren azalma eğilimini sürdüren menkul değerler cüzdanı artış oranı, 2011 yılı Ocak ayında yıl sonuna göre %0.8 oranında azalırken, yıllık artış hızı da %6.9 seviyesine gerilemiş ve 285 milyar TL olarak gerçekleşmiştir.

**Grafik 2**



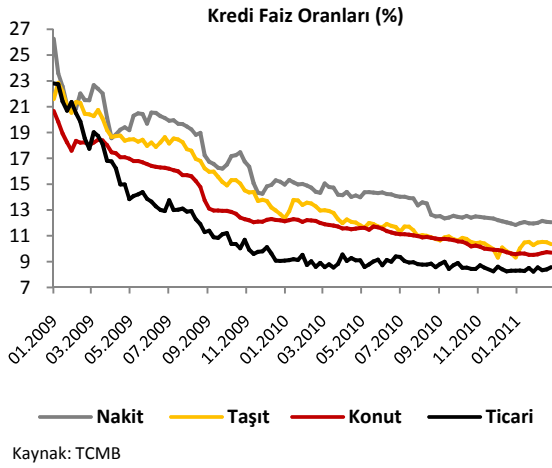
**Grafik 3**



TCMB, Aralık ve Ocak toplantılarında kısa vadeli zorunlu karşılıkları sert bir şekilde artırarak piyasadan toplam 17.4 milyar TL likiditeyi çekmeyi planlamıştır. Zorunlu karşılıklardaki bu artış bankacılık sektörü kredi maliyetlerini artırmaya çalışırken, bu durum önümüzdeki dönemde kredilerin artış hızının yavaşlamasına ve hızlı kredi büyümesinin zayıflamasına neden olabilecektir. 2010 yıl sonu ile karşılaştırıldığında toplam kredilerde %2 oranında artış yaşanırken, hem toplam kredilerin hem de TP ve YP kredilerin bir önceki aya göre artış hızında gerileme yaşandığı görülmektedir. Kredilerin yıllık artış hızı incelendiğinde ise, TP kredilerde %33.1'den %33.5'e sınırlı bir artış yaşanırken TP krediler 385 milyar TL seviyesinde gerçekleşmiştir. YP kredilerin USD bazında yıllık artış hızı ise %32'den %33.3 seviyesine yükselirken YP krediler 951 milyon dolar olarak gerçekleşmiştir. YP krediler TL bazında incelendiğinde ise yıllık artış oranının kurlardaki yükselişin etkisiyle %43.5 gibi sert bir artış sergilediği dikkati çekerken, kredilerde Ocak ayında yaşanan bu sert yükselişte kur etkisinin önemli rol oynadığı görülmektedir. Özellikle TL zorunlu karşılık oranlarının kapsamının çeşitlendirilmesi ve artırılması ile TL kredilerde daha sınırlı bir artış yaşanırken, yabancı para zorunlu karşılık oranlarında değişikliğe gidilmemesi ile YP kredilerde 2009 yılı Aralık ayından itibaren yaşanan artış devam etmiştir. Diğer yandan TCMB'nin almış olduğu bu karar, bankaların kredi ve diğer aktiflerine daha az kaynak ayırmasına neden olabileceken, sektörün zorunlu karşılıklardaki artırım nedeniyle azalan fon kaynaklarını menkul değerler cüzdanını azaltmak yoluyla kompanse etmesi ve kredi hacmini artırmaya devam etmesi de bir başka sonuç olarak karşımıza çıkabilecektir.



Grafik 4

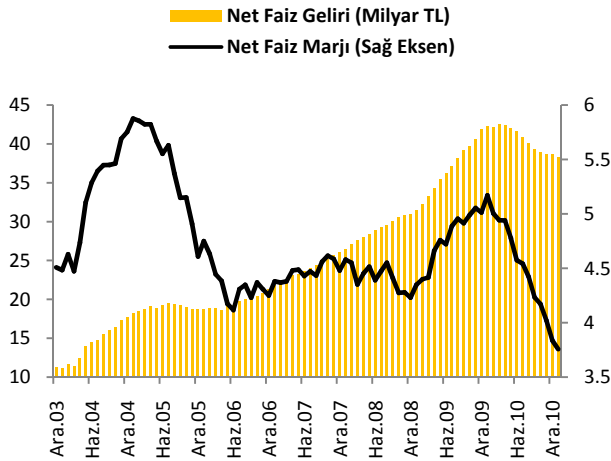


TCMB'nin zorunlu karşılık oranlarını artırım kararına karşın, geçtiğimiz yılın sonlarına doğru artan rekabet ortamında gerileyen kredi faizlerinin artırılması söz konusu maliyet artışını tek başına üstlenmek istemeyen bankacılık sektörü açısından bir seçenek olabilecektir. Aralık ve Ocak aylarında TCMB'nin zorunlu karşılık oranlarında artışa gitmesinin ardından ilk etkilerin Ocak ayında görülmeye başladığını söyleyebiliriz. TCMB'nin haftalık olarak yayınladığı TL cinsi kredilerin ortalama kredi faizlerine baktığımızda aşağı yönlü hareketin Ocak ayının ilk haftasında tersine döndüğü görülmektedir. Özellikle zorunlu karşılık oranlarındaki son sert artışın ardından önümüzdeki

dönemde kredi faizlerindeki yükselişin devam etmesi olası görünmektedir. Ancak faiz oranlarının tarihi düşük seviyelere gerilediği bir ortamda menkul kıymet portföyünden aktif genişlemesi yaratamayan ve toplam aktiflerini küçültmek istemeyen sektörün yoğun rekabet ortamında kredi faizlerinde sınırlı artışa gitmesi mümkün olabilir.

Bankacılık sektörünün kaynak kompozisyonuna bakıldığında, 2011 yılı Ocak ayı itibariyle toplam kaynakların %60.3'ünü mevduat, %27'sini mevduat dışı kaynaklar, %12.7'sini ise özkaynakların oluşturduğu görülmektedir. Son bir aylık dönemde mevduat kaleminde %0.3 oranında azalış yaşanırken, mevduat dışı kaynaklarda %7.7 oranında yaşanan artış dikkati çekmektedir. Özkaynaklar kalemi ise karlılıktaki sert düşüşe bağlı olarak Ocak ayında bir önceki aya göre %3.6 oranında azalış kaydetmiştir.

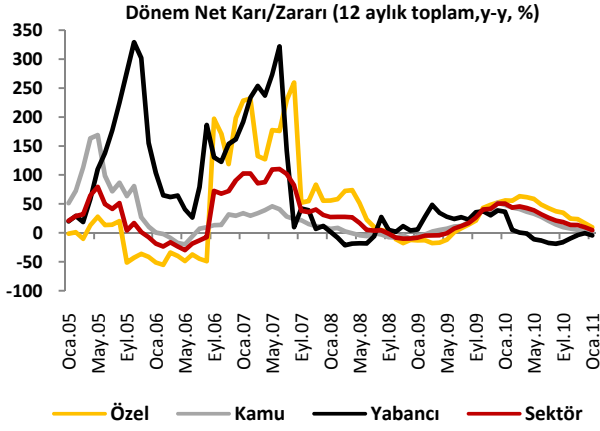
Grafik 5



Yaşanan küresel krizin 2009 yılında derinleşmesiyle beraber TCMB'nin agresif faiz indirimleriyle bankacılık sektörünün net faiz geliri sert şekilde artmıştır. Böylece 2008 yılında %4 seviyelerinde olan net faiz marjı 2009 yılında %5 seviyelerine kadar yükselmiştir. 2010 yılının Ocak ayında %5.17 ile kriz döneminden sonra en yüksek seviyesine ulaşan net faiz marjı, bu tarihten itibaren net faiz gelirlerinin azalmasına ve toplam aktiflerin artmasına bağlı olarak düşmeye başlamış ve 2011 yılı Ocak ayında %3.75 seviyesine gerilemiştir. Net faiz marjında yaşanan bu azalış aynı zamanda karlılığın artış hızında da sert düşüşlere neden olmaktadır.

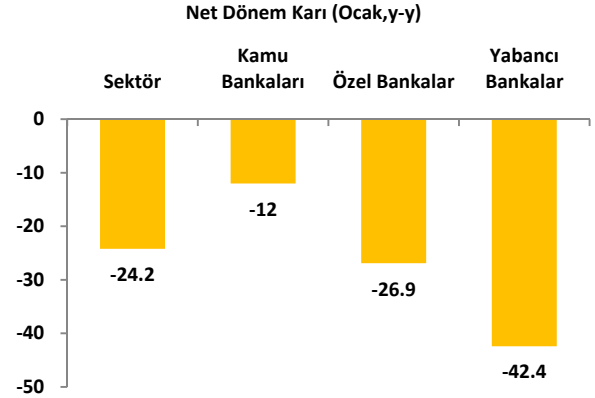


Grafik 6



Kaynak: BDDK

Grafik 7



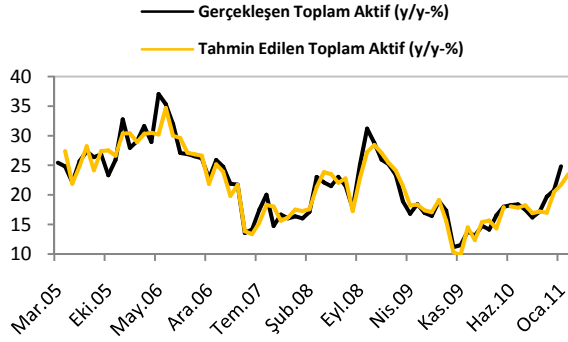
Kaynak: BDDK

Bankacılık sektörünün karlılık göstergeleri incelendiğinde, net faiz marjında yaşanan azalış karlılık oranlarının da gerilemesine neden olurken; iç talep artışına bağlı olarak, kredi hacmindeki artışın kredilerden alınan faiz gelirlerini artırması ve brüt takipteki alacakların gerilemesi sonucunda ayrılan karşılık oranlarının azalması karlılıktaki artışın hız kaybetmekle birlikte devam etmesine katkıda bulunmuştur. Böylece 2011 yılı Ocak ayında sektörün 12 aylık kümülatif toplam yıllık net dönem karı geçen yılın aynı dönemine göre %4.7 oranında artışla 21.6 milyar TL olarak gerçekleşirken, 2010 yıl sonu itibariyle sektörün net dönem karında yapılan 194 milyon TL'lik yukarı yönlü revizyon dikkat çekmektedir. Banka grupları itibariyle dönem net karı/zararı incelendiğinde ise, tüm gruplar itibariyle karlılık artış hızının 2011 yılı Ocak ayında gerilediği görülmektedir. 2011 yılı Ocak ayında karlılık artış hızı kamu bankalarında %0.8, özel bankalarda %9.5 oranında artarken, yabancı bankalarda %4.6 oranında gerilemiştir. Böylece karlılık artış hızı kamu ve yabancı bankalarda sektör ortalamasının altındayken, özel bankalarda bu oran sektör ortalamasının oldukça üstünde seyretmektedir. Ancak karlılıkta Ocak ayında yaşanan gelişmeler değerlendirildiğinde, sektörün net dönem karının Ocak ayında bir önceki yılın aynı ayına göre %24.2 oranında sert bir şekilde gerilediği dikkati çekmektedir. Karlılıkta yaşanan bu sert gerilemede, gider kalemlerindeki artışın gelir kalemlerindeki artışın çok üzerinde gerçekleşmesine ek olarak piyasa faiz oranlarında yaşanan yukarı yönlü hareketler etkili olmuştur. (toplam faiz gelirleri artış oranı: %1.6, toplam faiz giderleri: %14.4 - toplam faiz dışı gelirler: %3, toplam faiz dışı giderler: %21.3) Ocak ayında karlılıktaki sert gerilemeye en çok katkı yapan grupların ise özel ve yabancı bankalar olduğu görülmektedir. Diğer yandan 2010 yılı sonunda %16.3 olan özkaynak karlılığının 2011 yılı Ocak ayında %16'ya, %2.2 olan aktif karlılığının ise %2.1'e gerilediği görülmüştür. Bunun en büyük nedeni ise, bankaların hem aktiflerinin hem de özkaynaklarının büyümesine rağmen aynı süre içerisinde birikimli net dönem karının aynı oranda büyümeyi yakalayamaması olmuştur.



## Beklentilerimiz...

### - Toplam Aktif



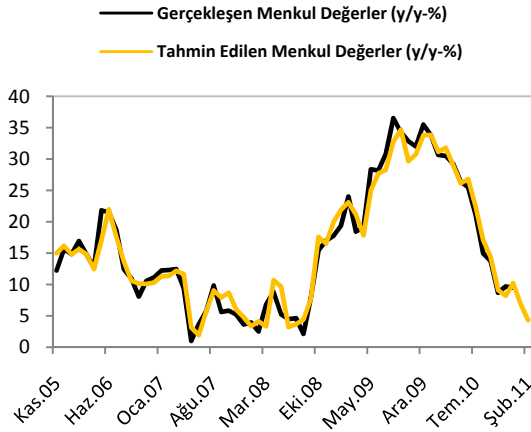
T. Aktif	2008	2009	2010	2011 Oca.	2011 Şub.
milyar TL	732.537	834.013	1,007	1,021	1,038*
y/y-%**	25.9	13.9	20.8	24.8	23.3*
a/a-%**	2.94	1.46	3.0	1.29	1.76*

\*\* : Önceki yıllar için hesaplanan aylık değişimler, tahmin edilen ay baz alınarak hesaplanmıştır.

\*:Tahmin değerleri

Ocak ayında toplam aktif artış oranı yıllık bazda %21.7 olan beklentilerimizin üzerinde %24.8 olarak gerçekleşmiştir. Şubat ayında ise yıllık bazda toplam aktif artış oranının bir miktar gerileyerek %23.3 oranında gerçekleşmesini beklerken, toplam aktiflerin %50'sinden fazlasını oluşturan kredilerde ve yaklaşık %28'sini oluşturan menkul değerler cüzdanı artış oranında beklediğimiz gerileme toplam aktif büyüklüğü artış oranındaki düşüşün temel nedenini oluşturmaktadır. Böylece bu artışla birlikte sektörün toplam aktif büyüklüğünün 1,038 trilyon TL'ye ulaşması bekliyoruz.

### - Menkul Değerler Cüzdanı



Men.Değerler	2008	2009	2010	2011 Oca.	2011 Şub.
milyar TL	193.990	262.873	287.856	285.6	285.7*
y/y-%	17.8	35.5	9.5	6.9	4.3*
a/a-%**	1.0	5.0	2.5	-0.8	0.03*

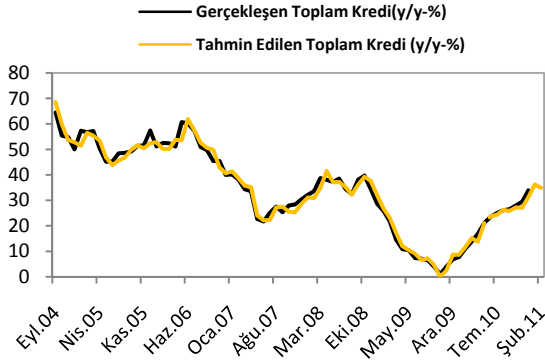
\*:Tahmin değerleri

\*\* : Önceki yıllar için hesaplanan aylık değişimler, tahmin edilen ay baz alınarak gerçekleşen değerleri hesaplanmıştır.

Kriz süresince oluşan faiz indirim beklentileri menkul değerler cüzdanının sert yükseliş göstermesine neden olurken, 2010 yılının başından itibaren ekonomide yaşanan toparlanmaya bağlı olarak faiz indirimlerinin sonuna gelinmesiyle menkul değerler cüzdanı artış oranının yeniden gerilemeye başladığı görülmektedir. Ancak TCMB'nin 2010 yılının sonlarına doğru yeniden faiz indirimlerinin sinyalini vermesiyle 2010 yılı başından itibaren azalma eğiliminde olan menkul değerler cüzdanı artış oranının Kasım ayında yeniden yükseliş gösterdiği dikkati çekerken, bu yükseliş çok kısa sürmüştür. TCMB'nin faiz indirim beklentilerinin yeniden azalması ve hatta enflasyon kaygılarıyla birlikte TCMB'nin faiz arttırımı beklentilerinin piyasalarda oluşmaya başlamasıyla birlikte 2010 yıl sonundan itibaren menkul değerler cüzdanı artış oranının yeniden azalmaya başladığı görülmektedir. Şubat ayında da yıllık bazda menkul değerler cüzdanı artış oranındaki azalış eğiliminin devam etmesi beklenirken, menkul değerler cüzdanındaki yıllık artış hızının %4.3'e gerileyeceğini öngörüyoruz.



## - Toplam Kredi



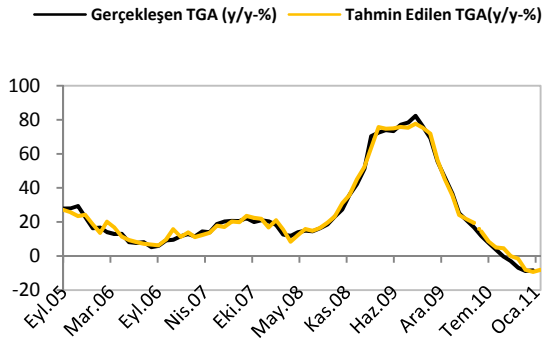
Kredi	2008	2009	2010	2011 Oca.	2011 Şub.
milyar TL	367.444	392.620	525.905	536.6	547.5*
y/y-%	28.6	6.9	33.9	36.2	34.9*
a/a-%**	3.4	0.09	3.0	2.04	2.03*

\*:Tahmin değerleri

\*\* : Önceki yıllar için hesaplanan aylık değişimler, tahmin edilen ay baz alınarak gerçekleşen değerleri hesaplanmıştır.

Ocak ayında açıklanan sanayi üretimi rakamları yıllık bazda %18.9 artış ile oldukça olumlu bir performans çizerken, ekonomideki toparlanmanın hızına bağlı olarak Ocak ayında kredilerin de olumlu bir performans sergilediği görülmektedir. Şubat ayında ise TİM'in açıkladığı ihracat rakamlarının Ocak ayına göre bir miktar artmakla birlikte bir önceki yılın aynı ayına göre sert bir yükseliş göstermesi, Şubat ayında da sanayi üretimindeki olumlu seyrin korunacağına işaret etmektedir. Buna bağlı olarak kredilerdeki artış hızının bir miktar hız kesmekle birlikte devam etmesi beklenirken, TCMB'nin kredi hacminde yaşanan sert artışın önüne geçmek için aldığı zorunlu karşılık oranlarında artırımı gitmesi kararının 18 Şubat'ta uygulamaya girmesi yıllık artış oranının gerilemesinde önemli rol oynamaktadır. Böylece Ocak ayında yıllık bazda %36.2 oranında artan kredilerin Ocak ayında %34.9 oranında artış göstererek 547.5 milyar TL'ye ulaşmasını bekliyoruz.

## - Takibe Girmiş Alacaklar (TGA)



TGA	2008	2009	2010	2011 Oca.	2011 Şub.
milyar TL	14.052	21.852	19.932	19.96	20.0*
y/y-%	35.8	55.7	-8.8	-8.4	-8.1*
a/a-%**	0.47	6.48	-0.06	0.13	0.27*

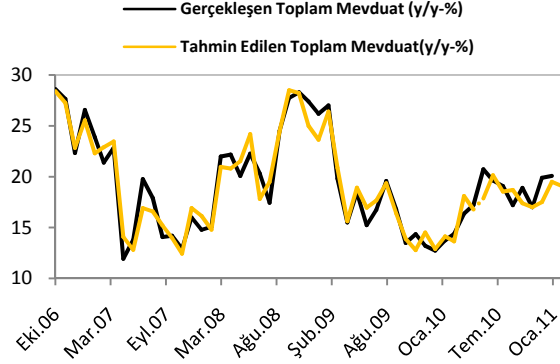
\*:Tahmin değerleri

\*\* : Önceki yıllar için hesaplanan aylık değişimler, tahmin edilen ay baz alınarak gerçekleşen değerleri hesaplanmıştır.

Ocak ayında %8.4 gerileyen TGA'nın Şubat ayında geçen yılın aynı ayına göre %8.1 gerilemesi beklenirken, öncü göstergelerden olan sanayi üretiminde yaşanan toparlanmanın istihdam piyasasına da yansımaya devam etmesi beklenmektedir. Ancak Şubat ayında işsizlik oranındaki genel trendin yukarı yönlü olduğu göz önüne alındığında TGA'daki gerilemenin bir miktar hız kesmesi mümkün görünmektedir. Böylece Şubat ayında TGA'larda %8.1 oranında bir gerileme beklenirken, Ocak ayında %3.72 olarak gerçekleşen TGA/Kredi oranının Şubat ayında %3.65'e gerilemesini bekliyoruz.



## - Toplam Mevduat



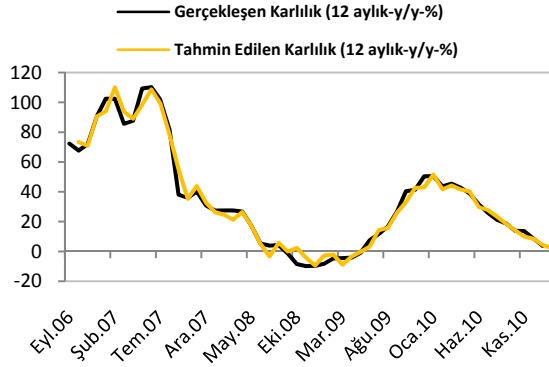
Mevduat	2008	2009	2010	2011 Oca.	2011 Şub.
milyar TL	454.599	514.620	617.037	615.0	627.7*
y/y-%	27.4	13.2	19.9	20.09	19.0*
a/a-%**	1.43	2.08	3.0	-0.32	2.05*

\*\* : Önceki yıllar için hesaplanan aylık değişimler, tahmin edilen ay baz alınarak gerçekleşen değerleri hesaplanmıştır.

\*:Tahmin değerleri

2009 yılında krizin derinleşmesi ve faizlerin gerilemesi ile birlikte hızlı bir şekilde gerileyen mevduatın 2010 yılının başında ekonominin toparlanmaya başlaması ile birlikte yeniden yukarı yönlü bir hareket izlediği görülmektedir. Ancak Temmuz ayından itibaren bozulan bu yukarı yönlü hareketin yerini dalgalı bir seyre bıraktığı dikkati çekerken, Aralık ayından itibaren mevduat artış hızının sert bir şekilde yükseldiği görülmektedir. Şubat ayında ise mevduatın artış hızının bir miktar gerilemekle birlikte %19.0 olarak gerçekleşmesi beklenirken, Şubat ayında mevduat cüzdanının 615 milyar TL'den 627.7 milyar TL'ye ulaşmasını bekliyoruz.

## - Karlılık



Karlılık	2008	2009	2010	2011 Oca.	2011 Şub.
milyar TL	13.42	20.18	21.93	21.43	20.99 <sup>a*</sup>
y/y-%	-9.7	50.4	8.7	4.4	2.1 <sup>b*</sup>
y/y-%**	7.6	38.4	11.6	-24.2	-26.4 <sup>c*</sup>

a: Şubat Ayı itibariyle 12 aylık kümülatif toplam alınmıştır.

b: Şubat ayı itibariyle 12 aylık kümülatif yıllık değişim alınmıştır.

c: Ocak-Şubat dönemi yıllık değişim alınmıştır.

\*:Tahmin değerleri

\*\* : Önceki yıllar için hesaplanan yıllık değişimler, tahmin edilen ay baz alınarak gerçekleşen değerleri hesaplanmıştır.

2010 yılının Ocak ayında %24.2 gerileyen net dönem karının 2011 yılının ilk iki ayında geçen yılın aynı dönemine göre %26.4 oranında gerileyerek 2.64 milyar TL olarak gerçekleşmesini bekliyoruz. 12 aylık toplamda ise karlılığın bir önceki yılın aynı ayına göre %2.1 artışla 20.99 milyar TL olmasını bekliyoruz.



SEKTÖREL KREDİ DAĞILIMI								
Milyon TL	Ara.07		Ara.09		Ara.10		Ocak.11	
	Nakdi Kredi	TGA Oranı (%)	Nakdi Kredi	TGA Oranı (%)	Nakdi Kredi	TGA Oranı (%)	Nakdi Kredi	TGA Oranı (%)
Tarım	9556.739	2.9	17912	5.3	22549	4.2	22544	4.2
Avçılık	13.155	4.3	11	12.9	12	9.1	14	8.3
Ker. ve Orm. Ürün.	756.862	2.4	824	4.3	796	4.0	787	4.0
Balıkçılık	238.532	5.5	418	5.8	475	5.0	439	5.3
Enerji Üre. Mad. Çık.	2621.949	0.8	4120	1.5	3272	1.5	3282	1.5
Enerji Üretmeyen Mad. Çıkarılması	1220.832	1.9	1779	3.7	2453	2.4	2306	2.5
Gıda, Meş. ve Tütün San.	9787.157	5.5	15915	4.1	18996	3.3	19106	3.3
Tekstil ve Tekst. Ürü. San.	10681.51	15.1	15068	10.6	17209	9.0	18210	8.5
Deri ve Deri Ür.San.	597.619	13.1	916	4.9	1001	5.1	1087	4.8
Ağaç ve Ağaç Ürün. San.	976.895	3.0	1551	3.5	1626	2.9	1795	2.7
Kağıt Ham.ve Ürün. San.	2169.748	6.6	3746	6.1	3876	5.5	4026	5.4
Nük. Yakıt, Pet. Raf. ve Kok Köm. Ürt.	2655.1	2.6	5219	1.4	5734	1.1	6556	1.1
Kimya Ürün. San.	3847.604	4.7	6510	4.5	6778	3.7	7236	3.5
Kauçuk ve Plas.Ürün. San.	2766.563	5.8	4424	4.6	4931	4.7	5220	4.4
Diğer Met. Dışı Mad. San.	4137.611	1.5	5603	3.9	6411	2.8	6714	2.8
Metal Ana San. ve İşl. Maden Ürt. San.	9906.126	1.1	18135	2.1	21012	1.8	21294	1.7
Mak. ve Tec. San.	4922.857	2.7	5939	2.9	5998	2.7	6232	2.7
Elekt. ve Optik Al.	2666.583	9.6	3842	5.7	4404	4.5	4746	4.0
Ulaşım Araçları San.	4906.234	0.4	6374	3.0	7292	4.7	7694	4.5
Başka Yerlerde Sınıf.mamış İm.San.	4081.892	2.7	4911	4.5	5805	3.4	6030	3.4
Elektrik, Gaz ve Su	3162.154	0.2	13117	0.2	16289	0.2	17266	0.2
İnşaat	13953.34	2.9	28905	4.1	31390	4.1	32337	4.0
Ferdi Kredi Diğer	29275.47	1.8	56006	4.6	64995	3.7	66358	3.6
Ferdi Kredi Konut	32459.71	0.7	53978	1.7	61660	1.4	62819	1.4
Ferdi Kredi Otomobil	6154.698	4.0	4892	8.4	6027	6.0	6079	5.8
Mot. Araç. Yak.Per. Sat.	5499.876	2.1	8650	4.2	10115	3.1	10141	3.2
Top. Tic. ve Kom.	15429.12	4.0	28920	5.8	31736	4.1	33154	4.1
Per. Tic. ve Kiş.Ürün.	6834.572	4.2	14291	5.2	17553	4.1	18232	3.9
Oteller	3439.835	3.1	6932	3.3	8892	2.7	9236	2.6
Restorantlar	389.015	2.7	1036	7.6	972	3.6	996	3.8
Diğer Turizm	1369.1	2.0	1990	3.0	1910	1.9	1998	2.0
Demiryolu Taşımacılığı	21.105	3.1	210	2.0	308	0.4	331	0.2
Karayolu Yolcu Taş.	2243.412	1.4	3316	3.0	4273	2.4	4310	2.2
Karayolu Yük Taş.	1645.448	3.1	2386	6.0	3140	3.9	3274	3.7
Deniz Taşımacılığı	2239.177	1.6	4591	1.5	4897	3.0	5189	2.7
Hava Taşımacılığı	550.268	0.4	1075	0.1	1258	0.7	1337	0.8
Diğer Taş. Faal. ve Dep.	3868.231	0.8	4342	4.8	4584	2.4	4851	2.1
Haberleşme	3542.267	1.3	5809	0.9	6164	0.6	5731	0.6
Parasal Kurumlar (Banka, Fin. Şir.)	12273	0.6	17453	0.5	30555	0.3	25567	0.4
Diğ.Fin.Ara.(Ara.Kur, MKYO, GYO, RSYO)	304.644	1.2	1016	0.8	2392	0.3	2469	0.3



İsteğe Bağlı Sigorta ve Emek.Hizm.	299.937	1.6	2300	0.4	2460	0.3	1717	0.6
Diğer Finansal Aracılık	37.128	7.0	304	1.4	260	1.6	307	1.5
Emlak Kom.	257.365	1.2	1228	0.7	1474	0.6	1621	0.5
Kiralama(Ulaş. Araç Mak.)	569.188	1.1	1108	1.5	1380	1.8	1455	1.7
Bilgisayar ve İlgili Faaliyetler	682.831	3.4	1104	7.8	1130	14.2	1186	13.6
Araş. Danış.Rek.ve Diğ. F.	2275.313	7.7	6387	2.5	9125	1.9	9432	1.8
Kredi Kartları	27805.77	6.7	46127	9.2	49098	7.9	49407	7.9
Sav. ve Kamu Yön. ve Zorunlu SGK.	8135.664	0.1	14199	0.1	15038	0.0	15097	0.0
Eğitim	576.225	1.2	1331	1.4	1464	1.1	1560	1.0
Sağ. ve Sos.Hizm.	2221.735	2.3	3683	2.1	4381	1.5	4391	1.6
Kan. ve Atı.Tanzimi	121.013	0.9	464	0.3	442	0.4	432	0.4
Örgütsel Faaliyetler	381.579	0.3	469	0.6	639	0.4	623	0.4
Kül Eğl. ve Spor F.	1236.396	9.7	2917	2.8	3713	2.3	3836	2.0
Diğer Birey.Hizm.	8319.703	1.8	9265	2.4	8491	2.1	8125	2.1
İşçi Çal. Özel Kişiler	123.632	3.1	292	4.4	336	3.6	337	3.4
Uluslararası Örgüt ve Kur.	59.078	0.7	15	3.8	11	4.3	14	3.4
Diğer	17498.76	7.1	11070	13.3	14397	10.6	13378	10.7
Toplam	293767.3	3.5	485156	4.3	563583	3.5	569912	3.5



### Türk Bankacılık Sektörüne İlişkin Seçilmiş Rasyolar\*

<b>Bilanço Yapısı</b>	<b>2003</b>	<b>2004</b>	<b>2005</b>	<b>2006</b>	<b>2007</b>	<b>2008</b>	<b>2009</b>	<b>2010</b>	<b>2011 Oca.</b>
TP Aktifler/Top. Aktifler	62.0	63.8	68.7	66.9	71.7	69.7	80.3	74.4	74.0
TP Pasifler/Top. Pasifler	56.7	59.9	64.1	62.2	66.5	65.1	68.4	69.5	68.9
YP Aktifler/YP Pasifler	87.8	90.1	87.1	87.6	84.4	86.9	84.5	83.8	83.9
TP Mevduat/Top. Mevduat	51.4	55.3	63.2	60.6	64.6	64.7	66.3	70.3	70.1
TP Kredi/Top. Kredi	54.6	64.8	72.6	74.5	76.0	71.3	73.4	73.0	71.9
<b>Aktif Kalitesi</b>	<b>2003</b>	<b>2004</b>	<b>2005</b>	<b>2006</b>	<b>2007</b>	<b>2008</b>	<b>2009</b>	<b>2010</b>	<b>2011 Oca.</b>
Top. Kredi/Top. Mevduat	42.6	52.0	62.2	71.2	80.0	80.8	76.3	85.2	87.2
TGA/Top Kredi	13.0	6.4	5.0	3.9	3.6	3.8	5.6	3.8	3.7
Özel Karşılıklar/Takip. Kredi	88.5	88.1	88.7	89.7	86.8	79.8	83.6	84.4	83.7
Duran Aktifler/Top. Aktifler	8.2	7.5	5.3	3.8	3.6	3.2	3.3	3.0	3.0
Menkul Değ./Mevduat	68.8	64.7	56.9	51.7	46.2	42.7	51.1	46.7	46.4
<b>Likidite</b>	<b>2003</b>	<b>2004</b>	<b>2005</b>	<b>2006</b>	<b>2007</b>	<b>2008</b>	<b>2009</b>	<b>2010</b>	<b>2011 Oca.</b>
Likit Aktifler/Top. Aktifler	35.9	34.1	35.3	34.7	31.7	23.7	29.4	27.7	28.4
<b>Karlılık</b>	<b>2003</b>	<b>2004</b>	<b>2005</b>	<b>2006</b>	<b>2007</b>	<b>2008</b>	<b>2009</b>	<b>2010</b>	<b>2011 Oca.</b>
Aktif Karlılığı	2.2	2.1	1.5	2.3	2.6	1.8	2.4	2.2	2.1
Özkaynak Karlılığı	15.8	14.0	10.9	19.1	19.6	15.5	18.2	16.3	16.0
<b>Gelir Gider Yapısı</b>	<b>2003</b>	<b>2004</b>	<b>2005</b>	<b>2006</b>	<b>2007</b>	<b>2008</b>	<b>2009</b>	<b>2010</b>	<b>2011 Oca.</b>
Net Faiz Marjı	4.5	5.8	4.6	4.2	4.5	4.2	5.0	3.8	3.8
Faiz Gel./Top. Gel.	78.9	78.6	76.0	72.7	81.6	79.4	77.6	70.1	70.2
Faiz Dışı Gel./ Top. Gel.	21.1	21.4	24.0	27.3	18.4	20.6	22.4	29.9	29.8
Faiz Gid./Top. Gid.	64.3	58.8	52.9	62.4	63.9	63.1	53.5	52.1	52.3
Faiz Dışı Gid. /Top. Gid.	29.6	37.6	42.3	33.8	31.9	30.6	34.3	40.7	41.0
Personel Gid./Faiz Dışı Gid.	31.8	32.1	27.9	34.8	35.9	36.8	37.3	38.4	38.1
Faiz Dışı Gel. / Faiz Dışı Gid.	82.0	75.5	69.7	112.0	71.6	83.9	88.2	109.2	107.2
Alı. Ücr. ve Kom. Gel. + Banka Hizm. Gel./Top. Gel.	8.1	10.4	11.8	10.8	12.0	11.6	12.6	13.0	13.2
<b>Sermaye Yeterliliği</b>	<b>2003</b>	<b>2004</b>	<b>2005</b>	<b>2006</b>	<b>2007</b>	<b>2008</b>	<b>2009</b>	<b>2010</b>	<b>2011 Oca.</b>
Sermaye Yeterliliği Rasyosu	30.9	28.2	23.7	21.9	18.9	18.0	20.6	18.9	18.4
Özkaynaklar/Top. Aktifler	14.2	15.0	13.4	11.9	13.0	11.8	13.3	13.3	13.1

\*Bu raporda kullanılan tüm veriler BDDK'dan alınmıştır.