

Türk bankacılık sektörü ilk çeyrekte %17.7 büyüdü.

Bankacılık Sektörü Bilançosu				Değişim (%)	
(milyar TL)	2019 I (A)	2019 IV (B)	2020 I (C)	(C-A)	(C-B)
Nakit Rezervler	466.98	450.47	460.39	-1.4	2.2
Men. Değ. Port.	530.73	660.92	748.42	41.0	13.2
Krediler	2517.74	2655.95	2896.52	15.0	9.1
TGA	106.39	150.76	151.53	42.4	0.5
Diğer Aktifler	517.69	572.71	616.15	19.0	7.6
AKTİFLER	4139.52	4490.82	4873.00	17.7	8.5
Mevduat	2207.57	2566.90	2796.18	26.7	8.9
Mevduat Dışı Kayn.	1498.59	1431.74	1576.65	5.2	10.1
Özkaynaklar	433.36	492.17	500.17	15.4	1.6
PASİFLER	4139.52	4490.82	4873.00	17.7	8.5
	Ocak-Mart 2019	Ocak-Mart 2020		Yıllık % değişim	
Dönem Net Karı	12.15	15.8		26.2	
Kaynak: BDDK					

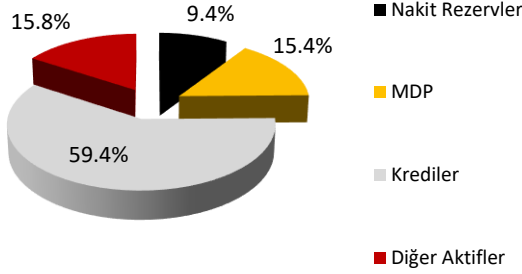
- Yılın ilk çeyreğine ekonomide yaşanan canlanmanın etkileriyle başlayan Türk bankacılık sektörü, Mart ayında ise covid-19 salgınından etkilendi.
- Sektör 2020 yılının ilk çeyreğinde %17.7 oranında büyüyerek 4 trilyon 873 milyar TL'lik aktif büyüklüğüne ulaştı.
- Yılın ilk iki ayında ekonomideki canlanma ve Mart ayında covid-19 salgınının ekonomi üzerindeki olumsuz etkilerinin giderilmesi amacıyla bankaların verdiği destek sonucu, kredilerin yıllık artış hızında yükseliş yaşandı.
- 2019 yılında son 10 yılın en yüksek seviyesine çıkan tahsili gecikmiş alacaklar (TGA)'ın yıllık artış hızı ilk çeyrekte, kredilerin yıllık artış hızının yükselmesinin de etkisiyle geriledi.
- Kredilerde artış yaşanmasına rağmen sektörün MDP'ye yönelimi ilk çeyrekte de devam etti. MDP'nin toplam aktifler içindeki payı %15.36 ile Ekim 2014'ten bu yana ki en yüksek seviyeye çıktı.
- YP mevduatların yıllık artış hızındaki yavaşlamanın etkisiyle, mevduatların yıllık artış hızındaki yükseliş ilk çeyrekte yavaşladı.
- İlk çeyrekte para piyasalarına borçlar, repo işlemlerinden sağlanan fonlar ve ihraç edilen menkul kıymetlerde yaşanan artış sonucu TP mevduat dışı kaynaklarda hızlı bir artış yaşandı.
- Yılın ilk çeyreğinde, sektörün karı 2019 yılındaki düşüşü telafi etmeye başladı ve yıllık bazda %26.2 oranında arttı.

Bankacılık Sektörü Bilançosu

1. Aktifler

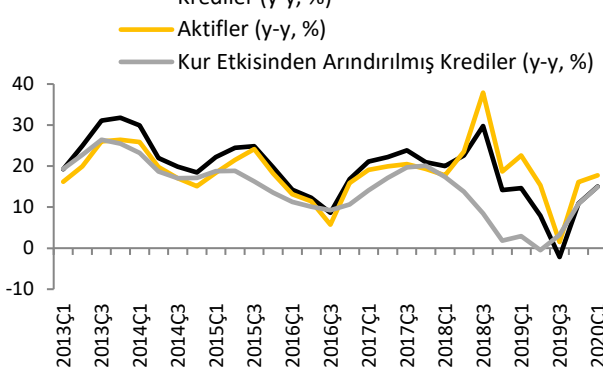
Grafik 1

Toplam Aktifler



Kaynak: BDDK

Grafik 2



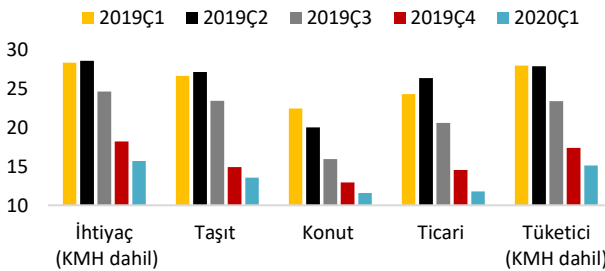
Kaynak: BDDK, TCMB, VakıfBank

2020 yılının ilk çeyreğinde sektörün aktif büyüklüğünün %59.4'ünü krediler, %15.4'ünü menkul değerler portföyü (MDP), %9.4'ünü nakit rezervler ve %15.8'ini diğer aktifler oluşturdu. 2019 yılsonuna göre kredilerin toplam aktifler içindeki payı 0.3 puan, MDP'nin toplam aktifler içindeki payı 0.6 puan arttı. Nakit rezervlerin payında ise 2019 yılsonuna göre 0.6 puan düşüş yaşandı.

Türk bankacılık sektörünün aktif büyüklüğü 2020 yılının ilk çeyreğinde bir önceki yılın aynı dönemine göre %17.7 oranında artışla 4 trilyon 873 milyar TL oldu. Aktiflerin yıllık artış hızında 2019 yılsonuna göre 1.6 puanlık bir artış yaşandı. Söz konusu artışta hem kredilerde hem de menkul değerler portföyünde yaşanan artış etkili oldu. İlk çeyrekte aktiflerin %59.4'ünü oluşturan krediler, yıllık bazda %15 artarak 2 trilyon 896.5 milyar TL gerçekleşti. Yılın ilk iki ayında ekonomide devam eden canlanma ve artan kredi talebi kredilerin yıllık artış hızının yükselmesini sağlamıştı. Ancak Mart ayında koronavirüs vakalarının Türkiye'de de görülmeye başlanması ve salgının hızla

yayılmasını önlemek amacıyla uluslararası ve şehirlerarası ulaşımın durması, hizmet sektöründe faaliyet gösteren otel, lokanta gibi pek çok işyerinin kapanması, üretimin yavaşlamasının ekonomi üzerinde yarattığı baskının hafifletilmesi amacıyla alınan tedbirler ve özellikle kamu bankalarının açıkladıkları destek paketleri sonucu, ekonomideki yavaşlamaya karşın kredi kullandırmaları devam etti. Böylece kredilerin yıllık artış hızı ilk çeyrekte, 2019 yılsonuna göre 4.1 puan artışla %15'e çıktı. İkinci çeyrekte ise hem geçen yıldan gelen baz etkisi hem de kamu bankalarının kredi kullandırmalarının desteğiyle kredilerin yıllık artış hızı yükselmeye devam edebilir.

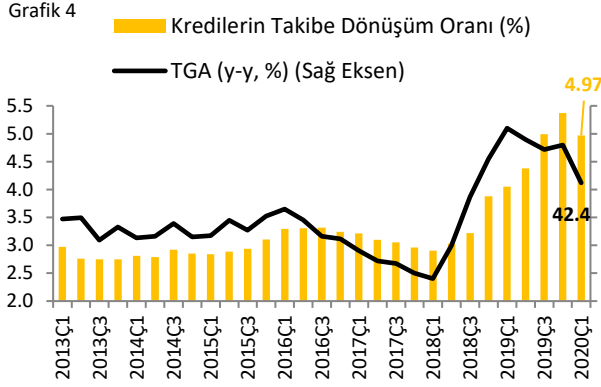
Grafik 3

TL Cinsi Kredilere Uygulanan Faiz Oranı
(3 aylık ortalama, %)

Kaynak: TCMB

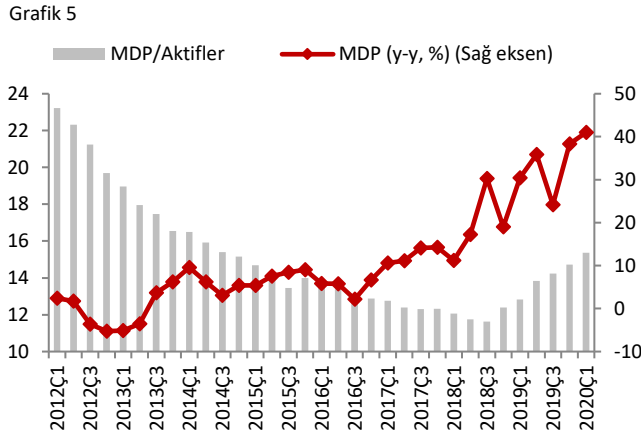
2020 yılının ilk çeyreğinde toplam kredilerin %78.4'ünü oluşturan ticari krediler, yıllık bazda %13 oranında artarak 2 trilyon 271.5 milyar TL gerçekleşti. Bireysel krediler ise yıllık bazda %23.2 oranında artışla 625.03 milyar TL'ye yükseldi. İlk çeyrekte bütün kredi türlerinde faizlerde belirgin bir düşüş yaşandı. TCMB'nin devam eden faiz indirimlerinin yanı sıra yabancı merkez bankalarının da covid-19 salgını nedeniyle faiz indirimlerine başlaması ve yurtiçinde salgından olumsuz etkilenen ekonomiye destek amacıyla bankaların açıkladığı paketlerin de desteğiyle yurtiçinde kredi faiz oranlarında düşüş

yaşandı. İkinci çeyrekte kredi faiz oranlarındaki düşük seviyelerin devam etmesi ve geçen yıldan gelen baz etkisinin de katkısıyla kredilerde artış devam edecektir.



Kaynak: BDDK

belirginleşti. Böylece TGA'nın yıllık artış hızı Ekim 2018'den sonraki en düşük seviyede gerçekleşti. TGA'nın yıllık artış hızında yaşanan yavaşlamanın hızlanmasıyla birlikte kredilerin takibe dönüşüm oranında düşüş yaşandı. Kredilerin takibe dönüşüm oranı son bir yıl içinde ilk defa gerileyerek %4.97 gerçekleşti.



Kaynak: BDDK

hızlı şekilde gerilemiş olması, MDP'ye yönelimi teyit etti.

2. Pasifler

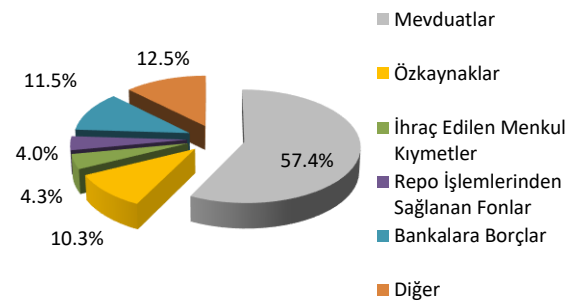
Yılın ilk çeyreğinde mevduatlar toplam pasifin %57.4'ünü, mevduat dışı kaynaklar %32.4'ünü, özkaynaklar ise %10.3'ünü oluşturdu. İlk çeyrekte özkaynakların payı azalırken, mevduat dışı kaynakların payında ise artış oldu. Söz konusu artış repo işlemlerinden sağlanan fonlardan kaynaklandı. Bankalara borçlar toplam pasifler içindeki %11.5'lik pay ile en yüksek mevduat dışı kaynak kalemi oldu. Bankalara borçlar kalemini %4.3'lük pay ile ihraç edilen menkul kıymetler ve %4'lük pay ile repo işlemlerinden sağlanan fonlar izledi.

Sektörün tahsili gecikmiş alacakları (TGA) yılın ilk çeyreğinde bir önceki yıla göre %42.4 oranında artışla 151.5 milyar TL gerçekleşti. Ağustos 2018'de yaşanan kur atağının ardından bazı sektörlerin olumsuz etkilenmesi ve bankaların kredi kullandırımının azalması TGA'da yıl içinde sert yükselişe neden olmuş ve TGA'nın yıllık artış hızı Mayıs 2019'da %63.7 ile on yıla yakın bir sürenin en yüksek seviyesine çıkmıştı. Ancak ekonomiye verilen destek ve kredi kullandırımının artmasıyla birlikte TGA'nın yıllık artış hızında 2019 yılının sonunda başlayan yavaşlama, 2020 yılının ilk çeyreğinde

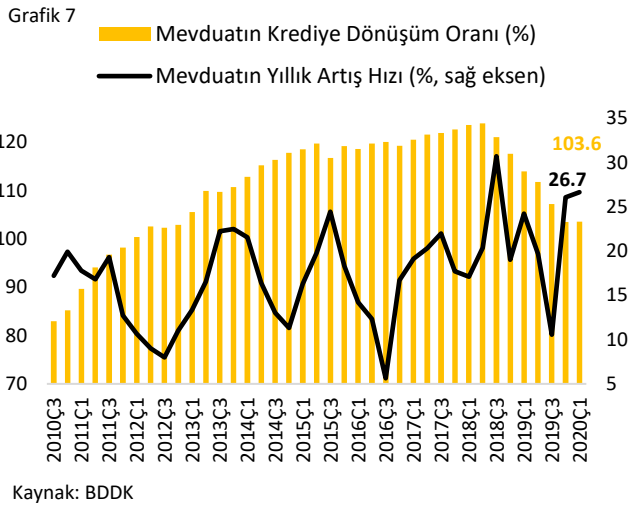
Menkul değerler portföyü (MDP) 2019 yılında bir önceki yıla göre %41 oranında artışla 748.4 milyar TL gerçekleşti. Kredilerde artış yaşanmasına rağmen sektörün MDP'ye yönelimi ilk çeyrekte de devam etti. Böylece MDP'nin yıllık artış hızındaki yukarı yönlü seyir, 2020 yılının ilk çeyreğinde de devam etti. MDP'nin yıllık artış hızındaki yükselişte kamu bankaları belirleyici oldu. MDP'nin toplam aktifler içindeki payı ise %15.36 ile Ekim 2014'ten bu yana ki en yüksek seviyeye çıktı. Yılın ikinci çeyreğinde BDDK'nın aldığı aktif rasyosu kararının etkisiyle MDP'nin yıllık artış hızında yükseliş devam edecektir. Nitekim kararın ardından, yurtiçi tahvil getirilerinin

Grafik 6

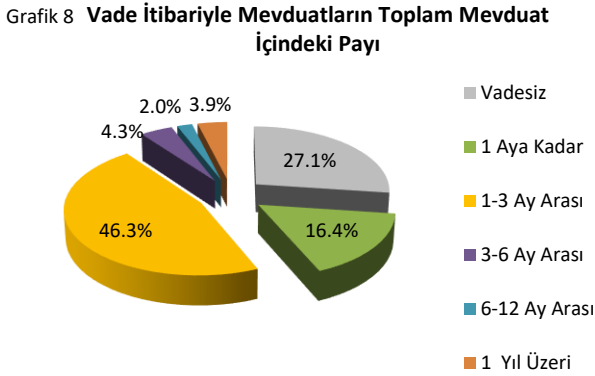
Toplam Pasifler



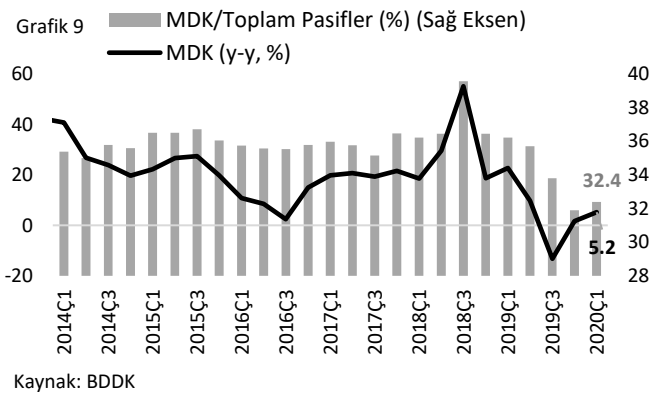
Kaynak: BDDK



toplam pasifler içindeki payı ise 2019 yılsonuna göre 2 baz puan artışla %57.4 oldu. Mevduatın krediye dönüşüm oranı ise 2019 yılsonuna göre yatay bir seyir izleyerek %103.6 oldu. Kredilerdeki yükselişin sürmesi durumunda mevduatın krediye dönüşüm oranında yükseliş görebiliriz.



azaldı. Önümüzdeki dönemde faizlerin tek haneli seviyelerde seyretmesi durumunda vadesiz ve kısa vadeli mevduatlarda yoğunlaşma artabilir.

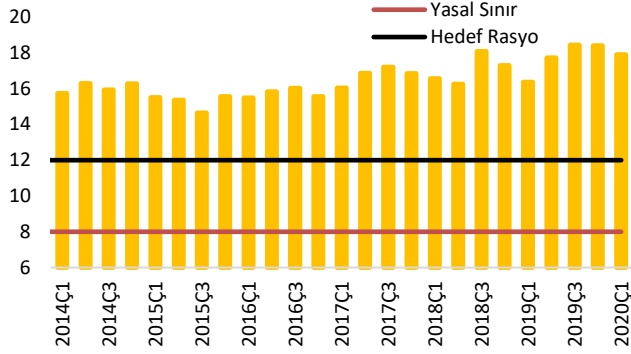


Mevduatlar yılın ilk çeyreğinde bir önceki yılın aynı dönemine göre %26.7 oranında artarak 2 trilyon 796.2 milyar TL gerçekleşti. İlk çeyrekte mevduatların yıllık artış hızındaki yükseliş yavaşladı. Söz konusu yavaşlamada ilk çeyrekte toplam mevduatın %51.7'sini oluşturan yabancı para (YP) mevduatın yıllık artış hızındaki gerileme etkili oldu. TP mevduatların yıllık artış hızı ise yükselmeye devam etti. İlk çeyrekte TP mevduatlar yıllık bazda %32.4, YP mevduatlar ise %21.9 arttı. Öte yandan mevduata çeyreklik bazda baktığımızda TL'deki değer kaybı nedeniyle YP mevduatlardaki artışın daha yüksek olduğunu görüyoruz. YP mevduatlar bir önceki çeyreğe göre %10.5 oranında artarken, TP mevduatlar ise %7.3 oranında arttı. Mevduatların

Mevduatlar yılın ilk çeyreğinde 1-3 ay arası vadede yoğunlaştı. 1-3 ay arası vadeli mevduatın toplam mevduatlar içindeki payı bir önceki çeyreğe göre 2.6 puan gerileyerek %46.3 oldu. 1-3 ay arası vadeli mevduatların payı azalırken, yıllık artış hızı %50'ye ulaşan vadesiz mevduatların, toplam mevduatlar içindeki payı ise bir önceki çeyreğe göre 2.4 puan artışla %27.1 oldu. 1 aya kadar vadeli mevduatların toplam mevduatlar içindeki payı ise bir önceki çeyreğe göre 0.5 puan artışla %16.4 oldu. 6-12 ay arası vadeli mevduatlarda 2019 yılında başlayan düşüş 2020 yılında da devam etti ve ilk çeyrekte 6-12 ay arası vadeli mevduatlar yıllık bazda %18.7

Yılın ilk çeyreğinde mevduat dışı kaynaklar (MDK) yıllık bazda %5.2 oranında artışla 1 trilyon 576.6 milyar TL gerçekleşti. MDK'nın yıllık artış hızı 2019 yılsonundaki %1.6'dan ilk çeyrekte %5.2'ye yükseldi. MDK içinde YP ağırlığını korusa da, MDK'nın yıllık artış hızındaki yükselişte TP MDK'daki %16'lık artış belirleyici oldu. İlk çeyrekte para piyasalarına borçlar, repo işlemlerinden sağlanan fonlar ve ihraç edilen menkul kıymetlerde yaşanan artış TP MDK'daki artışta belirleyici oldu.

Grafik 10 Sermaye Yeterliliği Rasyosu (SYR)

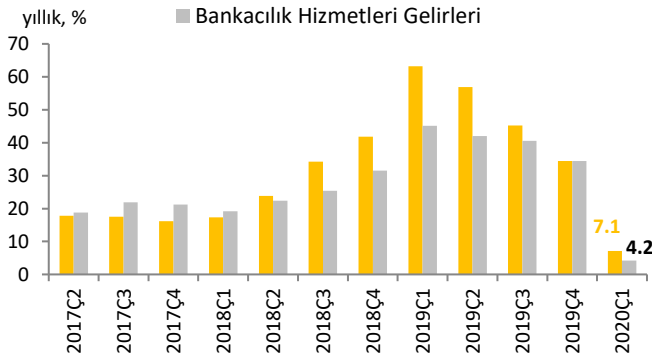


Kaynak: BDDK

2020 yılının ilk çeyreğinde sektörün özkaynakları, bir önceki yılın aynı dönemine göre %15.4 oranında artışla 500.2 milyar TL gerçekleşti. İlk çeyrekte özkaynakların toplam pasifler içindeki payı 2019 yılsonuna göre 0.7 puan düşüşle %10.3 oldu. Sektörün sermayesinin risk ağırlıklı varlıklarına oranını gösteren sermaye yeterliliği rasyosu (SYR) ise, 2019 yılsonundaki %18.4'ten ilk çeyrekte %17.9'a geriledi. SYR'de yaşanan düşüşte özellikle kamu bankalarının artan kredi kullandırımları etkili oldu.

3.Karlılık

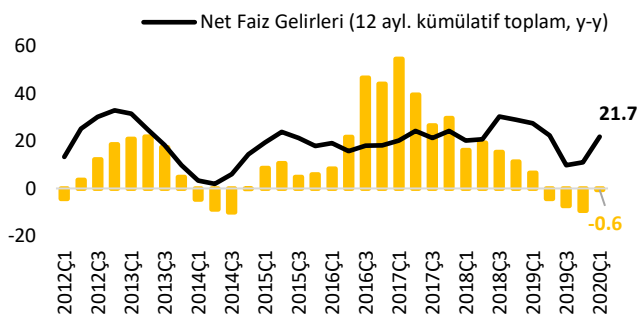
Grafik 11 Kredilerden Alınan Ücret ve Komisyonlar



Kaynak: BDDK

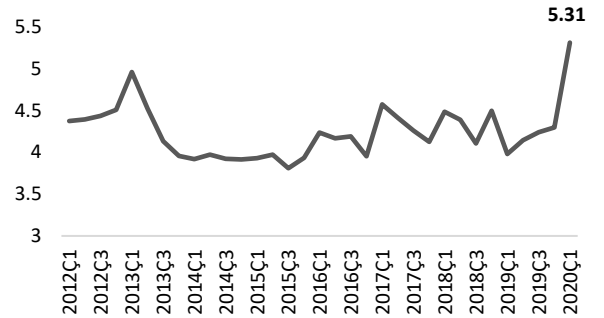
Faiz dışı gelirler 2020 yılının ilk çeyreğinde, bir önceki yılın aynı dönemine göre %4.3 oranında artışla 29.1 milyar TL gerçekleşti. Kredilerden alınan ücret ve komisyonlar ile bankacılık hizmetleri gelirlerinden oluşan net ücret ve komisyon gelirlerinde ise yılın ilk çeyreğinde %4.9'luk bir artış yaşandı. İlk çeyrekte sektörün faiz dışı gelirlerinin yıllık artış hızı belirgin şekilde yavaşladı. Söz konusu yavaşlamada geçen yıldan gelen baz etkisi ve BDDK ve TCMB tarafından alınan kararlarla bankaların ücret ve komisyonlarında indirimde gidilmesi etkili oldu.

Grafik 12 Dönem Net Karı (12 ayl. kümülatif toplam, y-y)



Kaynak: BDDK

Grafik 13 Net Faiz Marjı



Kaynak: BDDK, Vakıfbank

Sektörün dönem net karı yılın ilk çeyreğinde geçen yılın aynı dönemine göre %26.22 artışla 15.8 milyar TL gerçekleşti. Bu artışta dönem net karında 2019 yılında, yıl boyunca düşüş yaşanmış olması, yani bir başka ifade ile yüksek baz etkisi belirleyici oldu. Sektörün aktif kârlılığı 2019 yılsonundaki %1.1'den ilk çeyrekte %1.3'e, özkaynak kârlılığı ise %10'dan %12.6'ye yükseldi.

BDDK Aktif Rasyosu Kararı

BDDK, **18 Nisan'da** covid-19 salgını nedeniyle yaşanan sürecin ekonomiye, piyasaya, üretime ve istihdama olumsuz etkisini mümkün olan en az seviyeye indirmek ve bankaların ellerinde bulundurduğu kaynakların en etkin şekilde kullanılmasını sağlamak amacıyla, yeni bir düzenleme yaptı.

Buna göre Mayıs ayından itibaren bankaların haftalık bazda aktif rasyolarını hesaplamasına ve aktif rasyosunun her ay sonu itibarıyla, o aya ilişkin aylık ortalamasının mevduat bankaları için %100'ün, katılım bankaları için %80'in altına düşmemesine karar verdi.

$$\text{Aktif Rasyosu (AR)} = \frac{\text{Krediler} + (\text{Menkul Kıymetler} \times 0,75) + (\text{TCMB Swap} \times 0,5)}{\text{TL Mevduat} + (\text{YP Mevduat} \times 1,25)}$$

AR'ın pay kısmında yer verilen;

- **“Krediler”** kalemi, takipteki krediler hariç bankaların bireysel ve ticari müşterilere kullandırdıkları krediler tutarının toplamını,
- **“Menkul Kıymetler”** kalemi, bankalarca satın alınan yurt dışı yerleşiklerce ihraç edilmiş menkul kıymetler ve hisse senetleri hariç özel sektör tahvil ve bonoları ile Türkiye Cumhuriyeti hazinesinin ihraç ettiği her türlü borçlanma araçları, kira sertifikaları ve Eurobondların toplam değerini,
- **“TCMB Swap”** kalemi, bankaların Türkiye Cumhuriyet Merkez Bankasına(TCMB) Swap yoluyla verdikleri yabancı paranın TCMB alış kurundan hesap edilen Türk Lirası(TL) cinsinden toplam değerini,

AR'ın payda kısmında yer verilen;

- **“TL Mevduat”** kalemi, bankalar mevduatı hariç tüm TL cinsi mevduat/katılım fonu tutarı toplamını,
- **“YP Mevduat”** kalemi, altın ve kıymetli maden hesapları da dahil olmak üzere, bankalarda tutulan yabancı para(YP) cinsinden mevduat/katılım fonu tutarı toplamını,

ifade etmektedir.

Bu oranın mevduat bankaları için yüzde 100'ün, katılım bankaları için yüzde 80'in altına inmesi durumunda, bu oranın altında kalan bankalara formüle aykırılık oluşturan tutarın yüzde 5'ine kadar ceza kesilecek ve bu ceza 500 bin TL'den az olamayacaktır.

BDDK **30 Nisan'da** ise aktif rasyosu kararına ilave kararlar açıklamıştır. İlave kararlarda rasyo hesaplamasında kullanılan kalemler ayrıntılandırıldı. Kalemler dahilinde nelerin alınıp nelerin alınamayacağı net şekilde belirtildi.

- **AR solo bazda hesaplanacak** ve Kalkınma ve Yatırım Bankaları ile Tasarruf Mevduatı Sigorta Fonu (TMSF) bünyesindeki bankalar bu düzenlemeden **muaf olacak**;
- Bankacılık Düzenleme ve Denetleme Kurumuna raporladıkları verilere göre **31.03.2020 tarihi itibarıyla, bankalar mevduatı hariç, [Türk Lirası(TL) Mevduat + Yabancı Para(YP) Mevduat] toplamı 5 milyar TL'nin altında kalan bankalara 31.12.2020 tarihine kadar bu düzenlemeye uyum için süre tanınacak.**
- AR'ın pay ve payda kısmında yer verilen tüm YP kalemlerin TL'ye çevriminde, rasyo hesaplama tarihlerindeki Türkiye Cumhuriyet Merkez Bankası(TCMB) döviz alış kurunun esas alınacak,

- AR'ın pay ve payda kısmında yer verilen kalemlere, bu kalemlere ilişkin reeskont ve tahakkuk bakiyeleri dahil olmayacak,
- AR'ın payda kısmında yer verilen "TL Mevduat" ve "YP Mevduat" kalemlerine yurtiçi/yurtdışı bankalar mevduatı dahil olmayacak,
- Yurtdışı Merkez ve Şubeler'den olan YP borçlanma işlemleri de rasyo hesaplamasına dahil olmayacak,
- Mevduat için TCMB nezdinde tutulması gereken Zorunlu Karşılıklar ya da müşterilerin nakit ihtiyaçlarına istinaden bankaların Kasa bakiyelerinde ihtiyaten tutulan likidite, AR'ın payda kısmından düşülmeyecek ya da pay kısmına eklenmeyecek,
- Mevduat blokajlı kullanılan krediler ve teminat olarak bloke edilen mevduat tutarları, rasyonun pay ve payda kısımlarında hesaplamaya dahil edilecek,
- AR'ın pay kısmında yer verilen "**Krediler**" kalemine;
 - Takipteki alacaklar,
 - Gayrinakdi krediler,
 - Bankalara kullanılan krediler,
 - 6361 sayılı Kanuna tabi faktoring ve finansman şirketlerine kullanılan krediler,
 - Yurtdışı yerleşiklere kullanılan krediler, dahil edilmeyecek,
- "**Krediler**" kalemine, 6361 sayılı Kanuna tabi finansal kiralama şirketlerine kullanılan krediler ve katılım bankaları için finansal kiralama alacakları dahil edilecek,
- AR'ın pay kısmına, yurtiçi/yurtdışı bankalardan olan alacaklar ve ters repo işlemleri dahil edilmeyecek,
- AR'ın pay kısmında yer verilen "**Menkul Kıymetler**" kalemine,
 - Yalnızca yurt dışı yerleşiklerce ihraç edilmiş hisse senetleri değil yurtiçi/yurtdışı fark etmeksizin tüm hisse senetleri,
 - Tüm yatırım fonları,
 - Bankaların ihraç ettiği menkul kıymetler,
 - 6361 sayılı Kanuna tabi faktoring ve finansman şirketlerinin ihraç ettiği menkul kıymetler dahil edilmeyecek,
- "**Menkul Kıymetler**" kalemine 6361 sayılı Kanuna tabi finansal kiralama şirketlerinin ihraç ettiği menkul kıymetler ve özel sektörün ihraç ettiği kira sertifikaları da dahil edilecek,
- "**Menkul Kıymetler**" kalemi hesaplanırken bu kalem altındaki varlıkların bilanço değeri esas alınacak,
- AR'ın pay kısmında yer verilen "**TCMB Swap**" kalemine,
 - TCMB ile yapılan bankaların Altın verip TL aldığı Swap işlemleri,
 - Borsa İstanbul(BIST) FX Swap piyasasında, bankaların döviz verip TL aldığı ve karşı tarafı TCMB olan FX Swap işlemleri,
 - TCMB ile yapılan altın ve döviz depo işlemleri dahil edilecek,
- "**TCMB Swap**" kalemine, TCMB ile yapılan bankaların Altın verip döviz(FX) aldığı Swap işlemleri dahil edilmeyecek,
- "**TCMB Swap**" kaleminin hesaplanmasında Swap işlemleri, işlem tarihi itibarıyla değil valör tarihi itibarıyla dikkate alınacak,
- TCMB ile yapılan altın ve döviz depo işlemleri haricindeki diğer para piyasası işlemleri, hesaplamada rasyonun pay kısmına dahil edilmeyecek.

BDDK, aktif rasyosu kararı ile Covid-19 sonrası ekonomide oluşan durgunlukla mücadele etmek amacıyla reel sektöre kredi imkanı tanınarak destek olunmasını hedeflemiş görünüyor. Rasyonun pay kısmında yer alan kalemlerde menkul kıymetlere ve TCMB ile yapılan swap işlemlerine birin altında katsayı verilmiş olması, önceliğin kredi olduğunu gösteriyor. Ayrıca rasyonun payda kısmında yer alan YP mevduata birin üzerinde katsayı verilerek, bankaların TL mevduat toplaması ve YP mevduat tutarının azaltılması teşvik ediliyor. Kararın ilk etkisi yurtiçi tahvil bono piyasasında görüldü ve BDDK kararının ardından bankaların tahvile yönelmesinin etkisiyle yurtiçi gösterge tahvil getirilerinde sert gerileme yaşandı. 2 yıllık gösterge faiz 2016'dan bu yana ilk defa tek haneli seviyeye geriledi.

Hali hazırda kamu bankalarının söz konusu rasyoyu karşıladığı biliniyor. Önümüzdeki dönemde bankaların rasyoyu tutturmak için pay kısmında yer alan kalemleri artırmayı mı yoksa, payda kısmını küçültmeyi mi tercih edeceği takip edilecek.

Türk Bankacılık Sektörüne İlişkin Seçilmiş Rasyolar (%)

	2013	2014	2015	2016	2017	2018	2019	2020
Toplam Kredi/Toplam Mevduat	110.75	117.86	119.23	119.31	122.64	117.61	103.47	103.59
TGA/Toplam Kredi	2.83	2.94	3.20	3.35	3.05	4.04	5.68	5.23
Özel Karşılıklar/TGA	76.29	73.88	74.59	77.39	79.31	108.54	95.21	103.40
MDP/Mevduat	30.32	28.71	26.47	24.18	23.48	23.47	25.75	26.77
Likit Aktifler/Toplam Aktifler	18.00	17.30	16.80	17.29	16.71	17.69	18.81	18.85
Aktif Karlılığı	1.42	1.23	1.11	1.37	1.51	1.40	1.09	1.30
Özkaynak Karlılığı	12.73	10.61	9.93	12.50	13.67	12.82	9.96	12.63
Net Faiz Marjı	3.96	3.91	3.93	3.95	4.12	4.50	4.30	5.31
Kre. Alı. Ücr. ve Kom. Gel. + Banka Hizm. Gel./Top. Gelirler	15.59	14.60	13.61	12.59	12.03	10.96	12.46	12.67
Sermaye Yeterliliği Standart Rasyosu	15.28	16.28	15.57	15.57	16.87	17.30	18.40	17.90
Özkaynaklar/Toplam Aktifler	11.18	11.63	11.12	10.99	11.02	10.91	10.96	10.26
Toplam Aktifler/GSYH*	95.73	97.55	100.80	104.69	104.87	103.84	104.92	113.85

Kaynak: BDDK, VakıfBank

*2020 yılı ilk çeyrek hesaplaması için 2019 yılı dördüncü çeyrek GSYH rakamları kullanılmıştır.

SEKTÖREL KREDİ DAĞILIMI

Milyon TL	2017		2018		2019		2020Ç1	
	Nakdi Kredi	TGA Oranı (%)	Nakdi Kredi	TGA Oranı (%)	Nakdi Kredi	TGA Oranı (%)	Nakdi Kredi	TGA Oranı (%)
Tarım	86,197	2.8	100,339	3.8	102,836	4.8	113,451	4.8
Avçılık	64	2.5	68	1.6	73	1.9	72	1.9
Ker. Ve Orm. Ürün.	1,169	4.3	1,727	2.7	1,299	3.6	1,497	3.3
Balıkçılık	2,031	2.6	2,443	2.4	2,546	7.0	2,841	6.3
Enerji Üre. Mad. Çık.	12,081	2.3	15,837	3.4	18,136	2.6	22,258	1.1
Enerji Üretmeyen Mad. Çıkarılması	12,855	4.1	14,072	5.2	15,286	8.7	17,774	7.5
Gıda, Meş. ve Tütün San.	64,196	3.4	73,547	5.6	85,481	5.9	92,968	5.1
Tekstil ve Teks. Ürü. San.	68,377	3.3	82,706	3.8	93,511	5.5	107,056	5.1
Deri ve Deri Ür.San.	3,616	4.8	4,273	9.7	4,018	14.4	4,806	12.0
Ağaç ve Ağaç Ürün. San.	6,859	2.5	7,868	2.9	10,196	5.3	11,035	4.7
Kağıt Ham.ve Ürün. San.	11,006	2.3	18,377	1.9	21,358	2.1	22,562	2.0
Nük. Yakıt, Pet. Raf. ve Kok Köm. Ürt. San.	7,353	3.7	10,807	2.7	14,667	2.0	16,472	1.8
Kimya Ürün. San.	27,920	1.6	36,936	1.8	41,710	1.9	45,665	1.6
Kauçuk ve Plas.Ürün. San.	27,713	3.2	30,769	5.3	33,190	9.0	40,031	7.4
Diğer Met. Dışı Mad. San.	29,125	4.7	35,636	4.7	43,678	4.8	49,513	4.4
Metal Ana San. ve İşl. Maden Ürt. San.	64,132	3.3	80,699	4.0	90,305	4.2	104,680	3.8
Mak. Ve Tec. San.	21,760	3.0	27,308	3.3	31,771	4.7	35,914	4.1
Elekt. ve Optik Al. San.	16,490	4.3	23,174	4.3	27,788	10.2	30,776	9.2
Ulaşım Araçları San.	23,084	3.8	31,911	2.4	40,542	3.3	48,207	3.1
Başka Yerlerde Sınıf.mamış İm.San.	15,955	4.5	17,352	5.8	18,250	7.6	20,664	6.6
Elektrik, Gaz ve Su Kayn. Ürt. Dağt. San.	140,356	0.5	189,818	3.3	207,344	6.6	224,482	6.2
İnşaat	187,707	3.5	232,628	5.3	245,579	9.8	260,190	9.5
Ferdi Kredi Diğer	209,014	4.8	215,631	4.9	272,922	4.3	305,194	3.9
Ferdi Kredi Konut	192,738	0.4	189,513	0.5	201,196	0.6	213,128	0.6
Ferdi Kredi Otomobil	7,460	2.8	6,826	3.1	7,330	2.8	7,307	2.4
Mot. Araç. Yak.Per. Sat.	44,411	2.4	45,933	4.3	47,106	6.8	52,580	6.1
Top. Ticaret ve Komisyonculuk	197,775	4.4	167,927	6.3	201,084	7.2	207,433	7.0
Per. Tic. ve Kiş.Ürün.	88,592	3.8	92,648	5.3	102,441	6.8	112,232	6.2
Oteller	48,803	2.4	65,317	4.2	75,210	8.3	82,935	7.8
Restoranlar	8,505	3.8	9,113	5.1	10,826	5.8	12,283	5.2
Diğer Turizm	7,790	3.0	8,458	6.9	10,517	13.3	12,485	11.1
Demiryolu Taşımacılığı	1,116	0.9	1,369	1.7	1,409	2.2	1,508	1.9
Karayolu Yolcu Taş.	17,253	1.9	16,227	2.8	17,242	3.2	18,571	3.1
Karayolu Yük Taş.	15,226	3.0	16,548	4.8	18,323	6.4	18,512	6.3
Deniz Taşımacılığı	14,900	4.4	18,224	5.5	20,051	8.5	23,159	7.8
Hava Taşımacılığı	5,348	0.3	19,600	0.1	25,219	0.1	31,611	0.6
Diğer Taş. Faal. Ve Dep.	28,007	1.0	44,193	1.1	52,622	1.6	60,588	1.4
Haberleşme	24,413	1.0	23,324	1.2	22,402	1.5	30,036	1.0
Parasal Kurumlar (Banka, Fin. Şir.)	43,967	0.1	44,072	0.3	46,623	0.2	53,397	0.2
Diğ.Fin.Ara.(Ara.Kur, MKYO, GYO, RSYO)	11,775	0.6	10,067	0.8	12,136	0.3	13,431	0.3
İsteğe Bağlı Sigorta ve Emek.Hizm.	488	4.5	462	6.7	555	5.3	513	4.7
Diğer Finansal Aracılık	2,111	2.0	3,641	1.1	3,532	1.2	4,991	0.9
Emlak Kom.	28,944	0.7	30,326	5.6	33,389	9.6	35,041	9.9
Kiralama (Ulaş. Araç, Mak., Teç.)	12,734	1.2	21,415	4.9	22,245	7.1	23,274	6.8
Bilgisayar ve İlgili Faaliyetler	3,482	7.6	3,547	9.9	4,904	5.8	5,676	5.0
Araş. Danış.Rek.ve Diğ. F.	70,323	0.9	94,705	1.8	108,918	4.3	114,599	4.1
Kredi Kartları	123,776	6.0	143,910	5.3	164,397	5.0	161,515	5.1
Sav. ve Kamu Yön. ve Zorunlu SGK.	42,596	0.1	53,913	0.1	57,390	0.2	57,266	0.2
Eğitim	8,459	3.1	10,374	3.7	11,249	10.0	11,934	9.5
Sağ. ve Sos.Hizm.	17,528	2.2	19,493	2.7	22,503	2.8	21,841	2.9
Kan. ve Atı.Tanzimi	1,080	3.0	1,009	2.5	1,108	4.1	1,195	3.5
Örgütsel Faaliyetler	3,583	0.5	4,640	0.4	5,305	1.4	5,775	1.4
Kül Eğl. ve Spor F.	9,731	2.2	10,333	2.4	12,585	2.3	12,513	2.6
Diğer Birey.Hizm.	17,837	3.6	19,895	4.2	23,717	4.6	26,520	3.9
İşçi Çal. Özel Kişiler	588	7.4	1,762	2.9	1,808	3.2	1,929	2.9
Uluslararası Örgüt ve Kur.	4	13.3	4	61.5	36	7.2	42	6.2
Diğer	20,798	9.2	36,915	6.6	28,226	12.8	32,410	9.0
Toplam	2,161,200	3.0	2,489,629	3.9	2,805,219	5.4	3,046,251	5.0

Kaynak: BDDK