

04-11 Temmuz 2011

Bu Haftaki Yazımız...

BDDK Kararlarının Sektör Üzerindeki Olası Etkileri

TCMB'nin son faiz kararının ardından söylemlerinde bekle gör stratejisine devam ederek, aşırı bir değişiklik yapmadığı görülürken, BDDK tüketici kredilerinin artış hızını hafifletmek amacıyla yeni önlemler açıklamıştır. Bu haftaki raporumuzda BDDK'nın aldığı son kararların nedenleri ve bankacılık sektörüne olası etkileri incelenecektir.

Geçtiğimiz Hafta Açıklanan Veriler...

Enflasyon Haziran ayında %0.75 olan piyasa beklentilerinin üzerinde %1.43 geriledi

Türkiye İstatistik Kurumu (TÜİK) verilerine göre, Haziran ayında Tüketici Fiyatları Endeksi (TÜFE) bir önceki aya göre %0.75 düşüş yönünde olan piyasa beklentilerinin yaklaşık 2 kat üzerinde %1.43 oranında geriledi. Böylece yıllık bazda TÜFE, %7.17 seviyesinden Haziran ayında %6.24 seviyesine geriledi.

İmalat sanayi kapasite kullanım oranı Haziran'da arttı

İmalat sanayi kapasite kullanım oranı Haziran'da geçen yılın aynı ayına göre 3.4 puan, bir önceki aya göre ise 1.5 puan artarak %75.2'den %76.7'ye yükseldi.

Reel kesim güven endeksi Haziran ayında geriledi

Reel kesim güven endeksi Haziran ayında Mayıs ayına göre 2.6 puan azalarak 114.6 seviyesinde gerçekleşti.

Gayri Safi Yurtiçi Hasıla (GSYİH) 2011 yılının ilk çeyreğinde beklentilerin üzerinde büyüdü

GSYİH bir önceki yılın aynı dönemine göre sabit fiyatlarla %11.0 oranında büyüyerek 25,896 milyar TL oldu. Takvim etkisinden arındırılmış sabit fiyatlarla GSYİH 2011 yılı ilk üç aylık döneminde bir önceki yılın aynı dönemine göre %11'lik artış gösterirken, mevsim ve takvim etkilerinden arındırılmış GSYİH değeri bir önceki döneme göre %1.4 arttı.

Dış ticaret açığı Mayıs ayında artmaya devam etti

Dış ticaret açığı Mayıs ayında geçen yılın aynı ayına göre %104.2 artışla 10.06 milyar dolar olarak gerçekleşti. 2011 yılı Mayıs ayında, ihracat %11.7 artışla 10.9 milyar dolar ithalat ise %42.6 artışla 21 milyar dolar oldu. Ocak-Mayıs döneminde ise dış ticaret açığı bir önceki yılın aynı dönemine göre %90.3 artarak 43.7 milyar dolar seviyesine ulaştı.

Türkiye'nin brüt dış borç stoku, 2011 yılının birinci çeyreği itibarıyla 298 8 milyar dolara ulaştı

Türkiye'nin brüt dış borç stoku 2011 yılının birinci çeyreği itibarıyla 298.8 milyar dolara ulaşırken, bunun 193.1 milyar dolarını %64.6 pay ile özel sektör dış borçları, 93.5 milyar dolarını ise %31.3 pay ile kamu kesimi borçları oluşturdu.

- Önümüzdeki Hafta Açıklanacak Veriler...

Haftalık Yurtiçi Ekonomi Gündemi

Tarih	Açıklanacak Veri	Önceki Veri	Beklenti
04.07.2011	TÜFE (Haziran)	%2.42	-%1.43(Açıklandı)
	ÜFE (Haziran)	%0.15	%0.00(Açıklandı)
08.07.2011	Sanayi Üretim Endeksi (Mayıs) (y/y % artış)	%8.3	%5.7

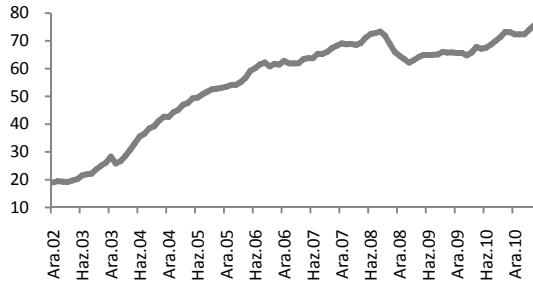
BDDK Kararlarının Sektör Üzerindeki Olası Etkileri

TCMB'nin son faiz kararının ardından söylemlerinde bekle gör stratejisine devam ederek, aşırı bir değişiklik yapmadığı görülürken, BDDK tüketici kredilerinin artış hızını hafifletmek amacıyla yeni önlemler açıklamıştır. Bu haftaki raporumuzda BDDK'nın aldığı son kararların nedenleri ve bankacılık sektörüne olası etkileri incelenecektir.

Türkiye Cumhuriyet Merkez Bankası (TCMB) Haziran ayı PPK toplantısında politika faiz oranını genel beklentiler doğrultusunda %6.25 seviyesinde sabit bırakmıştır. TCMB ayrıca TL ve YP zorunlu karşılık oranlarında da bir değişikliğe gitmemiştir. Toplantının ardından yapılan açıklamada TCMB'nin söylemlerinin değişmediği görülürken, PPK'nın "bekle-gör" politikası çerçevesinde fiyat istikrarına ve finansal istikrara ilişkin risklerin azaltılması açısından, mevcut politika bileşiminin sıkılaştırıcı yöndeki etkilerinin yakından izlenmeye devam ettiği görülmektedir. TCMB'nin bekle gör stratejisine karşın, BDDK ise yakın zamanda tüketici kredilerinin artış hızını hafifletmek amacıyla yeni önlemler açıklamıştır.

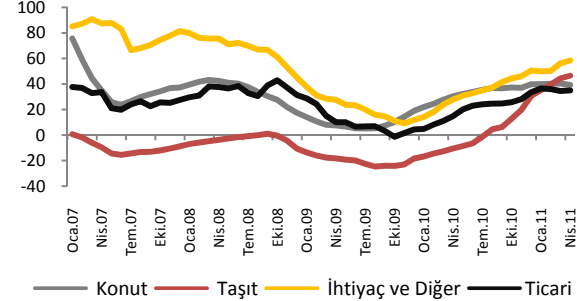
Bankacılık sektöründe son dönemde kredi artış hızının önüne geçmek için gerek TCMB gerekse de BDDK'nın çeşitli önlemler aldığı görülmektedir. TCMB'nin vade ayırımına gittiği 2010 yılının Aralık ayından itibaren TL zorunlu karşılık oranlarında toplamda ortalama 750 baz puanlık bir artırıma gitme kararı aldığı görülürken, söz konusu kararın etkilerinin henüz sınırlı kalması nedeniyle BDDK da kredi artış hızını frenlemek amacıyla çeşitli kararlar almıştır. Bu kapsamda BDDK almış olduğu kararlar, tüketici kredilerinin toplam kredilerine oranı % 20'nin üzerinde olan bankalar ile taşıt ve konut kredileri dışındaki tüketici kredilerine ilişkin tahsili gecikmiş alacaklar oranı %8'in üzerinde bulunan bankalarca kullanılacak taşıt ve konut kredisi dışındaki tüketici kredilerine ilişkin genel karşılık oranının Birinci Grup - Standart Nitelikli Krediler ve Diğer Alacaklar arasında izlenenler için %4, ikinci Grup - Yakın izlemedeki Krediler ve Diğer Alacaklar arasında izlenenler için %8 olarak uygulanmasına karar vermiştir.

Grafik-1 Bireysel Kredilerin Tasarruf Mevduatına Oranı (%)



Kaynak: BDDK

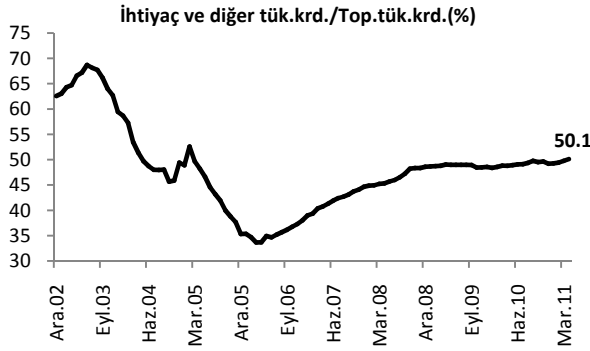
Grafik-2 Kredi Türleri Artış Oranı (y,y)



Kaynak: BDDK

BDDK'nın bu kararı üzerinde öncelikle son dönemde tüketicilerin yükümlülüklerinin hızla artması etkili olurken, yukarıdaki Grafik-1 incelendiğinde, bankacılık sektöründe bireysel kredilerin toplam tasarruf mevduatına oranının Nisan ayında %75 seviyesine kadar yükseldiği dikkati çekmektedir. Bu durum tüketicilerin aşırı borçlandığını yansıtırken, bireysel kredilerin detayları incelendiğinde bireysel kredilerin %75'ini tüketici kredileri oluşturmaktadır. Tüketici kredilerinin alt kalemleri incelendiğinde ise tüketici kredilerinin %46'sı konut kredilerinden, %4'ü taşıt kredilerinden, % 50'si ise ihtiyaç kredileri ile diğer tüketici kredilerinden oluşmaktadır. Nisan ayı verileri incelendiğinde, tüketici kredileri bir önceki yıla göre %43.7 oranında artarken, konut ve taşıt kredileri sırasıyla %39.3 ve %46.6 oranında artış göstermiştir. İhtiyaç kredilerindeki artış ise söz konusu dönemde %27.3, diğer tüketici kredilerindeki artış %173.7 oranında gerçekleşmiştir. Bu sert yükseliş bankacılık sektörünün konut ve taşıt kredisi dışında tüketici kredisi verirken daha dikkatli olmalarını sağlayacak uygulamalar geliştirilmesi gereğine işaret etmektedir.

Grafik-3



Kaynak: BDDK

Tablo-1

İhtiyaç ve Diğer Kredilerin Sahiplik Bakımından Dağılımı (%)	Nis.10		Nis.11	
Kamu	44.9	46.8		
Özel	38.7	39.1		
Yabancı	16.4	14		
Kaynak: BDDK				

2006 yılında ortalama %35 seviyelerinde seyreden ihtiyaç ve tüketici kredilerinin toplam tüketici kredileri içindeki payının 2006 yılından itibaren hızla yükseldiği dikkati çekerken, 2011 yılının Nisan ayı itibariyle bu oranın %50 seviyelerinin üzerine çıktığı görülmektedir. İhtiyaç ve diğer tüketici kredilerinin sahiplik bakımından dağılımı incelendiğinde ise, 2011 yılının Nisan ayında %46.8 ile kamu bankalarının ilk sırada yer aldığı görülürken, bu doğrultuda BDDK'nın aldığı kararların en çarpıcı etkilerinin kamu bankaları üzerinde görülmesi de mümkün görünmektedir. Bununla birlikte %39.1 ile yüksek bir paya sahip olan özel bankaların da söz konusu değişikliklerden etkilenmesi kaçınılmaz olacaktır. Yabancı bankaların verdiği ihtiyaç ve diğer tüketici kredilerinin toplam ihtiyaç ve diğer tüketici kredileri içindeki payının ise %14 ile bir önceki yılın Nisan ayına göre gerilediği görülürken, yabancı bankaların söz konusu değişiklikten görece daha az etkileneneğini söyleyebiliriz. Konut ve taşıt kredilerinde olduğu gibi ihtiyaç ve diğer tüketici kredilerinin arkasında fiziki bir teminatın bulunmaması ve sadece kefaletin yeterli bulunması ve buna rağmen vadelerinin uzun olması bu tür kredilere olan hanehalkı talebini artırmaktadır. Söz konusu bu kredi türünün %100 risk ağırlıklandırmasına tabii tutulduğu gözönüne alındığında, BDDK sektörün karşı karşıya bulunduğu riski azaltmak ve bu kredilerin sektör tarafından bu kadar kolay verilmesinin önüne geçmek amacıyla bu kredi türü ile ilgili çeşitli düzenlemelere gitmiştir.

Tablo-2

Tüketici Kredileri/Toplam Krediler (%)	Nisan 10		Nisan 11	
Kamu	30.3	32.1		
Yabancı	24.9	25.5		
Yerli Özel	19.6	20.9		
Kaynak: BDDK				

Tablo-3

Taşıt ve Konut Krd. Hariç Tük.Krd. TGA Oranı (%)	Nisan 10		Nisan 11	
Kamu	1.7	1.2		
Yabancı	5.2	3.4		
Yerli Özel	5.9	3.6		
Kaynak: BDDK				

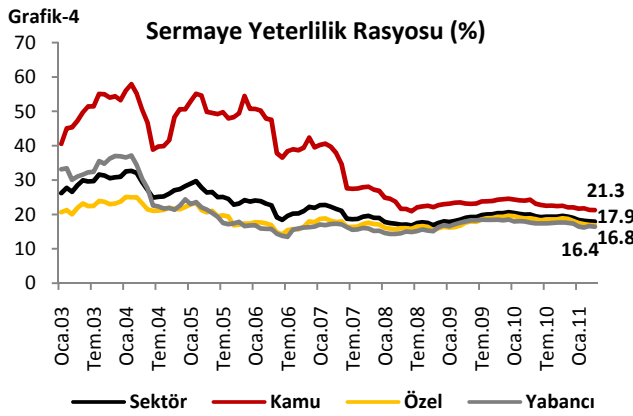
Son önlemlerle tüketici kredilerinin toplam kredilere oranı %20'yi aşan bankalar ile taşıt ve konut kredileri hariç tüketici kredilerine ilişkin tahsili gecikmiş alacaklar oranı %8'in üzerinde bulunan bankalarda standart nitelikli ihtiyaç kredileri için ayrılan genel karşılık oranı %1'den %4'e çıkarılırken, yakın izlemedeki ihtiyaç kredileri için ise %2'den %8'e çıkarılmıştır. BDDK'nın, tüketici kredilerinin genel kredilere oranı %20'nin üzerinde olan bankalar için karşılık oranını %1'den %4'e yükseltmesi, katılım bankaları dışındaki tüm banka gruplarını etkileyecek olup, özellikle kamu ve özel bankaların bu karardan daha fazla etkilenmesi beklenmektedir. Nisan 2011 itibariyle tüketici kredilerinin toplam krediler içindeki payının kamu bankalarında %32'lere ulaşmasından dolayı bu karardan en çok etkilenen grup kamu bankaları olacaktır. Kamu bankalarından sonra en çok etkilenen olanlar ise, yabancı bankalar kategorisinde yer alan bankalar olacaktır. Nisan 2011 itibariyle tüketici kredilerinin toplam krediler içindeki payı yabancı bankalarda %25 seviyesindedir. BDDK'nın almış olduğu bu önlem ayrıca yine bu kredi türlerinde takibe girmiş alacaklar oranı ile ilgilidir. Genel bir değerlendirme yapıldığında 2010 yılında başlayan toparlanma ile bankacılık sektöründe takibe girmiş alacakların krediler içindeki payının düştüğünü söylemek mümkündür. Diğer taraftan alınan önlemler çerçevesinde taşıt ve konut

kredileri dışındaki tüketici kredilerine ilişkin takibe girmiş alacaklar oranı banka grupları bazında incelendiğinde, en yüksek tüketici kredisi kullandıran banka grubu olan kamu bankalarında bu oranın %1 seviyelerinde olduğu, buna karşın yabancı ve özel banka gruplarında Nisan 2011 itibariyle bu oranın %3'ün üzerinde seyrettiği dikkati çekmektedir. Bankalar bazında bir inceleme yapıldığında ise, bazı büyük bankalarda bu oranın %8'i aştığı görülmektedir. Bu çerçevede BDDK'nın karşılık oranlarını artırarak bir yandan konut ve taşıt kredisi dışında tüketici kredisi kullanacakların daha temkinli olmalarını diğer yandan da belirtilen nitelikte kredi kullandırım tercihinde bulunan bankaların söz konusu kullandırmalarda daha tedbirli hareket etmelerini sağlamayı amaçladığı görülmektedir. Donuk alacaklardaki düzenleme ile beraber bankaların kredi müşterisinde daha seçici davranması beklenmektedir.

İhtiyaç ve Diğer Tüketici Kredileri			
(Milyar TL)	Nis.10	Nis.11	Artış oranı (%)
İhtiyaç ve diğer tüketici kredileri	48.873	71.970	47
1 yıldan uzun vadeli ihtiyaç ve diğer tüketici kredileri	43.207	66.372	54
Kaynak: BDDK			

BDDK aldığı önlemlerle ayrıca söz konusu bu kredi türlerinin tüketici kredilerinin uzun vadelere yayılmasının neden olabileceği riskleri göz önünde bulundurarak, daha önce kredi kartları için getirilmiş olan vadeye bağlı risk ağırlıklandırma yöntemini taşıt ve konut kredisi dışındaki tüketici

kredileri için de uygulanmasına karar vermiştir. Bu bağlamda BDDK, bankaların sermaye yeterliliklerinin hesaplanmasında taşıt ve konut kredileri dışındaki tüketici kredilerinden kalan vadesi bir yıl ile iki yıl arasında olanlar için risk ağırlığının %150'ye, iki yıldan fazla olanlar için ise %200'e çıkarılmasına karar vermiştir. 1 yıldan uzun vadeli ihtiyaç ve diğer tüketici kredilerinin toplam ihtiyaç ve tüketici kredileri içindeki payının %92 seviyesinde olduğu gözönüne alındığında BDDK'nın almış olduğu bu kararın çok yerinde bir karar olduğu görülmektedir.

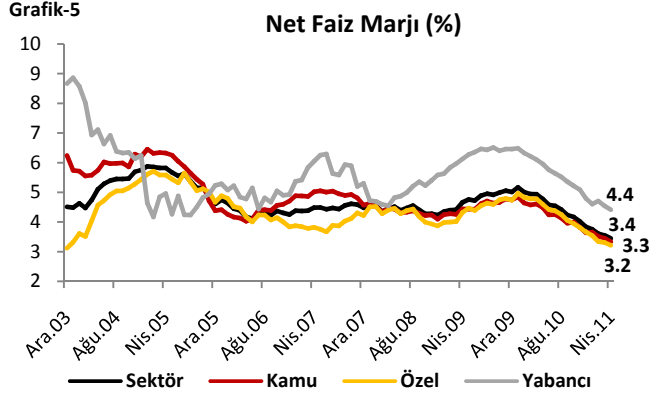


Kaynak: BDDK

kredilerin toplam ihtiyaç ve diğer krediler içindeki payının görece düşük olması SYR açısından oluşabilecek olumsuz etkileri sınırlandırabilecektir. Bununla birlikte kamu bankalarının SYR'si açısından aşağı yönlü riskler daha da artmış görünmektedir. Kamu bankalarının verdiği ihtiyaç ve diğer kredilerin toplam ihtiyaç ve diğer krediler içindeki yüksek ağırlığı değerlendirildiğinde, hızlı kredi genişlemesi ile birlikte 2010 yılının Haziran ayından beri genel olarak düşüş trendinde olan kamu bankalarının SYR'sinin daha da gerilemesi mümkün görünmektedir. Böylece 2011 yılının Nisan ayı itibari ile %21.3 ile en yüksek SYR'ye sahip kamu bankaları ile %16.4 ile en düşük SYR'ye sahip yabancı bankalar arasındaki fark kapanabilecektir.

Söz konusu rakamların sermaye yeterlilik rasyosu (SYR) bakımından olası sonuçları incelendiğinde, risk ağırlıklarında artırıma gitmek suretiyle hesaplamada yapılan değişikliklerle, halihazırda %17.9 olan ve 2010 yılının Ekim ayından beri gerileme trendinde olan sektörün SYR'sinin daha sert gerilemesi sözkonusu olabilecektir. Sahiplik bakımından incelendiğinde, %16.4 ile yabancı bankaların en düşük SYR'ye sahip olduğu dikkati çekerken, bu durum kararın ardından SYR'nin daha da düşmesi riskini artırdığından yabancı bankalar için olumsuz bir tablo çizmektedir.

Ancak yabancı bankalar için ihtiyaç ve diğer



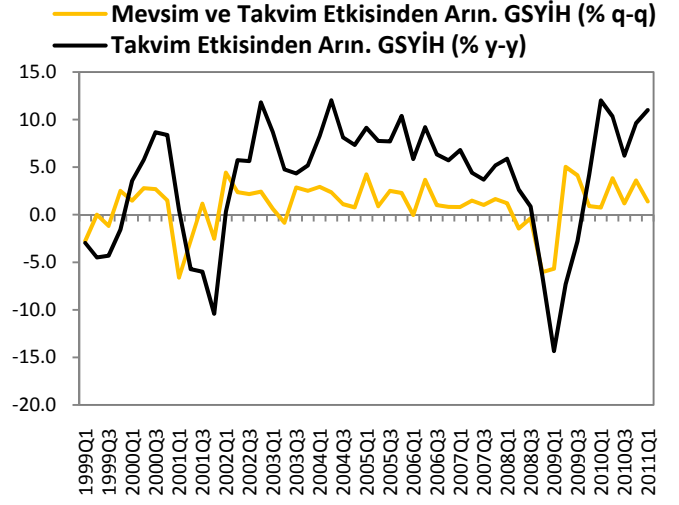
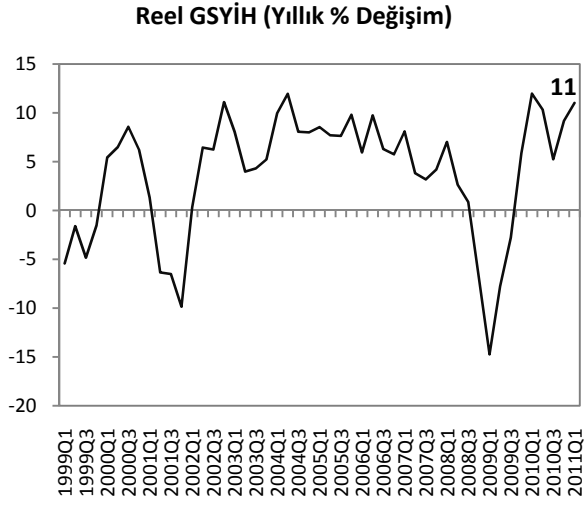
Kaynak: BDDK

bunlar gözönüne alındığında net faiz marjı %4.4 olan yabancı grup bankaların bu karardan yine en az etkilenecek grup olduğu dikkati çekmektedir.

Alınan bu kararın sektör karlılığına yansımaları incelendiğinde ise, söz konusu bu değişikliklerin önümüzdeki dönemde net dönem karında düşüşe neden olması beklenebilecektir. Söz konusu değişiklikle oluşan maliyet artışının kredi fiyatlarına yansıtılması durumunda ise tüketici kredileri faiz oranlarının bir miktar yukarı yönlü hareket etmesi mümkün olabilecektir. Böyle bir durumda ise bu kararın karlılık üzerindeki net etkisini söz konusu faiz artışına tüketici talebinin duyarlılığı belirleyecektir. Tüketici duyarlılığının düşük olması durumunda karlılıktaki düşüşün sınırlı kalması söz konusu olabilecektir. Tüm

TÜRKİYE

Türkiye Büyüme Oranı (Çeyrek)



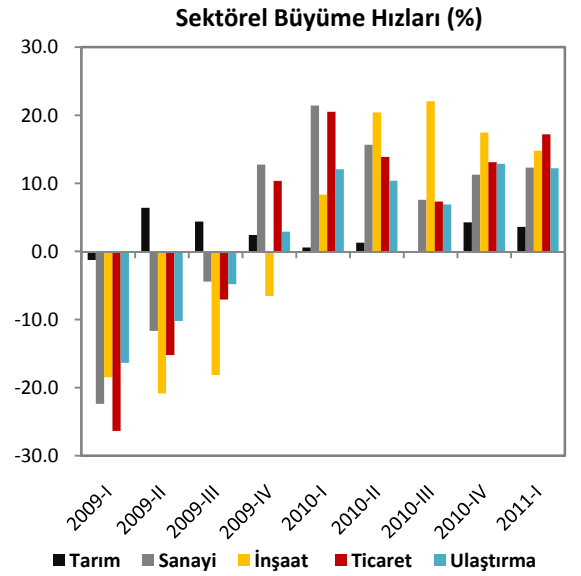
Kaynak:TÜİK

Kaynak:TÜİK

Sektörel Büyüme Hızları (%)

Sektörler (Sabit Fiyatlarla)	Sektör Payları (%)	2010				2011
		I. Çeyrek	II. Çeyrek	III. Çeyrek	IV. Çeyrek	I. Çeyrek
Tarım	3.9	0.6	1.3	-0.1	4.3	3.6
Sanayi	25.8	21.4	15.7	7.6	11.3	12.3
İnşaat	5.8	8.3	20.4	22.1	17.5	14.8
Ticaret	13.8	20.5	13.9	7.3	13.1	17.2
Ulaş. ve Haber.	15.2	12.1	10.4	6.9	12.9	12.2
Mali Kur.	12.2	4.4	7.3	6.3	10.3	9.1
Konut Sah.	5.0	1.8	1.7	2.9	1.2	2.2
Eğitim	2.2	1.2	0.9	-0.7	0.9	3.2
Sağ. İş. ve Sos. Hiz.	1.4	4.2	2.1	-1.4	-0.7	2.5
Vergi-Süb.	9.0	17.3	13.9	8.2	13.3	17.1
GSYİH		12.0	10.3	5.2	9.2	11.0

Kaynak:TÜİK

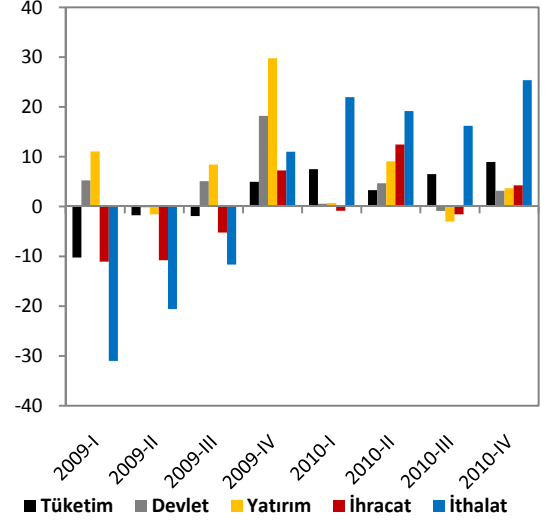


Kaynak:TÜİK

Harcama Bileşenlerinin Yıllık Büyüme Oranları (%)

Harcama Bileşenleri (Sabit Fiyatlarla)	Sektör Payları (%)	2010 I. Çey	2010 II. Çey	2010 III. Çey	2010 IV. Çey.	2011 I. Çey.
Yer. Hanehalkı Tük. Har.	75.0	7.3	3.1	4.8	8.4	11.6
Dev. Nihai Tük. Har.	13.4	0.6	4.7	-0.9	3.2	6.7
Gay. Safi Ser. Oluş.	22.4	16.8	28.4	29.9	42.1	33.6
Kamu Sektörü	3.0	13.5	15.4	13.5	17.1	4.8
Özel Sektör	19.4	17.3	31.4	34.2	49.5	38.3
Mal ve Hiz. İhracatı	21.6	-0.8	12.5	-1.6	4.3	7.7
Mal ve Hiz. İthalatı	32.3	21.9	19.2	16.2	25.4	26.9
GSYİH		12.0	10.3	5.2	9.2	11.0

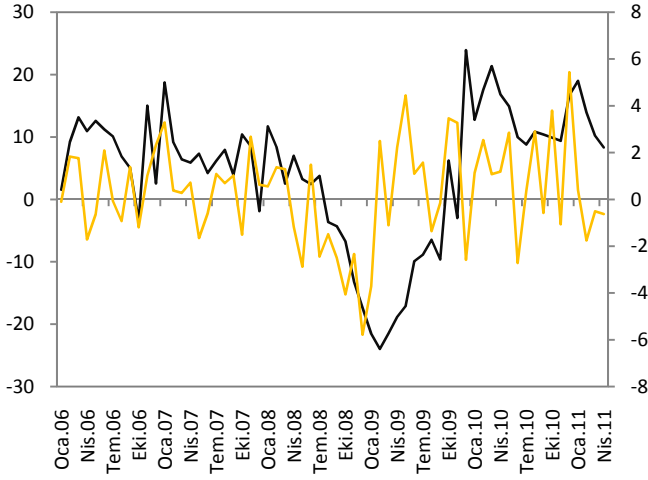
Harcama Bileşenleri Büyüme Hızları (%)



Kaynak:TÜİK

Kaynak:TÜİK

Sanayi Üretim Endeksi

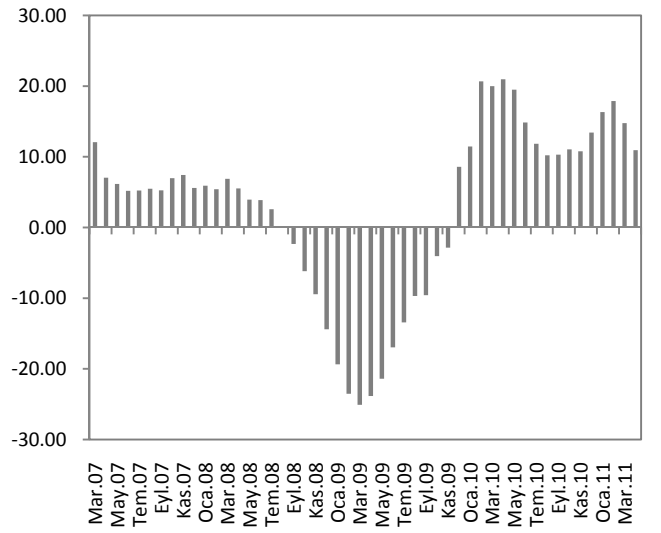


— Sanayi Üretim Endeksi (Yıllık % Değişim)

— Mevsim ve Takvim Etkisinden Arındırılmış Sanayi Üretim Endeksi (Bir Önceki Aya Göre % Değ.)

Kaynak:TÜİK

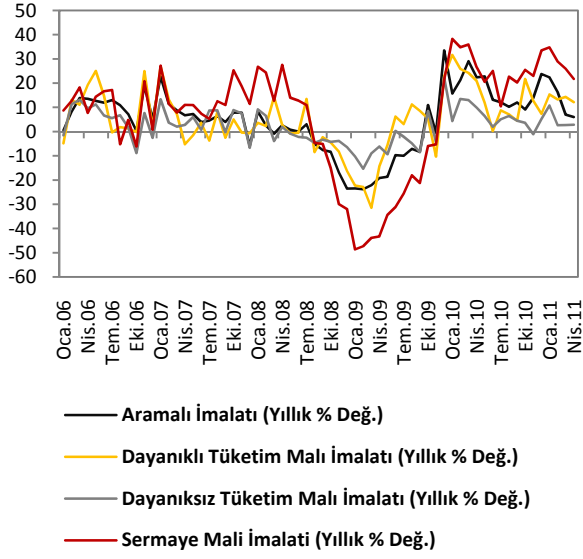
İmalat Sanayi Üretim Endeksi



■ İmalat Sanayi 3 Aylık Ort. Yıllık Değ.

Kaynak:TÜİK

Sektörel Bazda Sanayi Üretim Endeksi

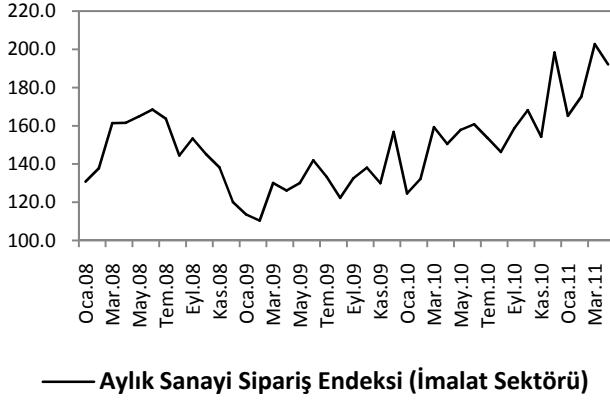


Kaynak:TÜİK

Sektörler	Yıllık Değişim Oranı (%)	
	Nisan Ayı	
	2010	2011
Petrol Ürünleri	11.5	7.9
Tekstil	20.6	-2.3
Gıda	11	5.8
Kimyasal Madde	21.1	13.3
Ana Metal Sanayi	8.9	7.7
Metalik Olm. Diğ. Mineral	18.8	2.7
Taşıtlı Araçları	30	26.6
Elektrikli Teçhizat	-0.6	4.8
Giyim	17.0	-2.9

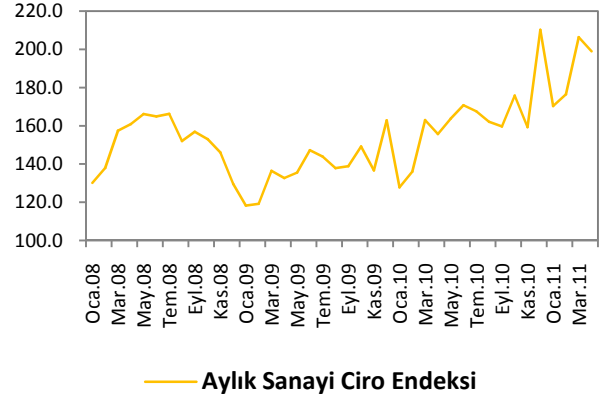
Kaynak:TÜİK

Aylık Sanayi Sipariş Endeksi



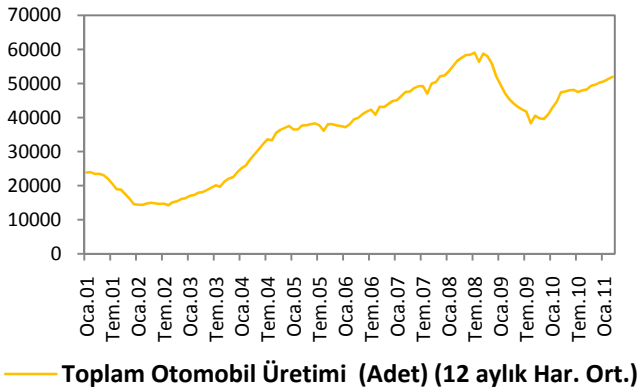
Kaynak:TÜİK

Aylık Sanayi Ciro Endeksi



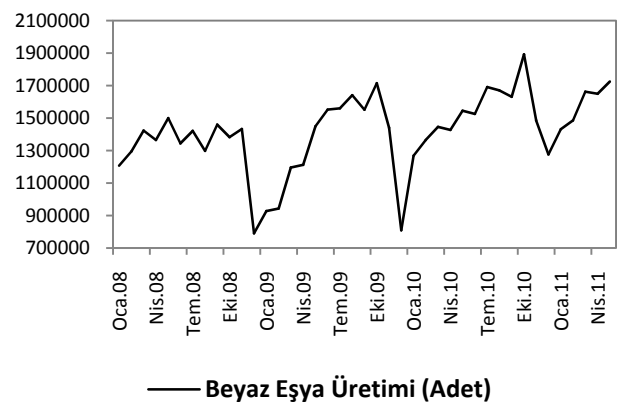
Kaynak:TÜİK

Toplam Otomobil Üretimi



Kaynak:OSD,Vakıfbank

Beyaz Eşya Üretimi

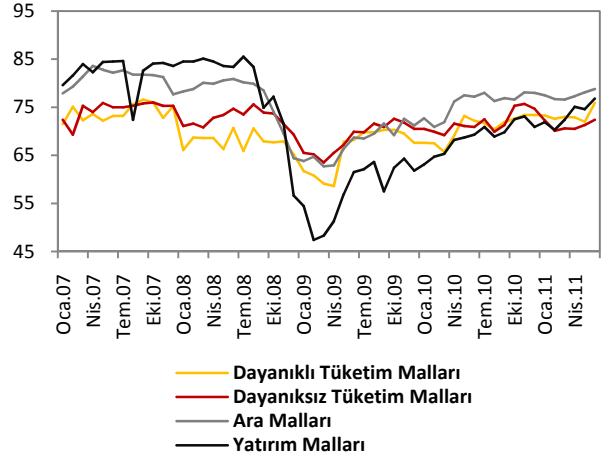


Kaynak:Hazine Müsteşarlığı

Kapasite Kullanım Oranı

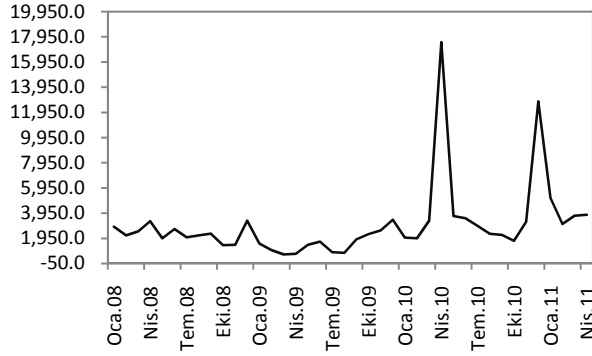


Kaynak: TCMB — Kapasite Kullanım Oranı (%)



Kaynak:TCMB

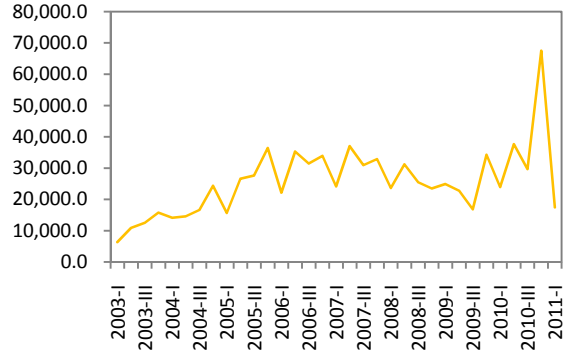
Yatırım Teşvik Belgeli Sabit Sermaye Yatırım Tutarı



— Yatırım Teşvik Belgeli Sabit Sermaye Yatırım Tutarı (milyon TL)

Kaynak:Hazine Müsteşarlığı

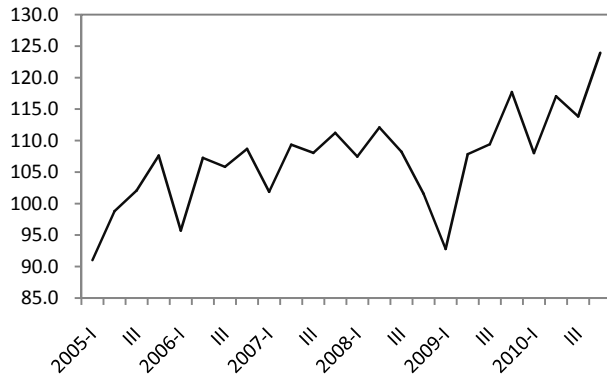
Verilen İnşaat Ruhsatları



— Verilen İnşaat Ruhsatları (Yüzölçümü,1000 m2)

Kaynak:Hazine Müsteşarlığı

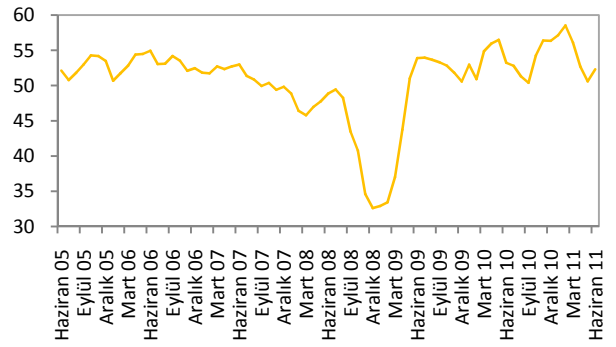
Toplam Sanayide Verimlilik



— Toplam Sanayide Verimlilik Endeksi

Kaynak:Hazine Müsteşarlığı

PMI Endeksi

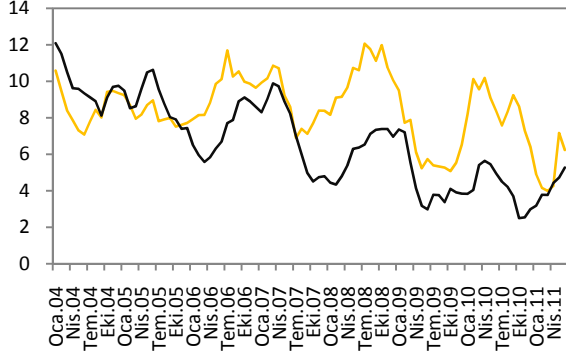


— PMI İmalat Endeksi

Kaynak:Reuters

ENFLASYON GÖSTERGELERİ

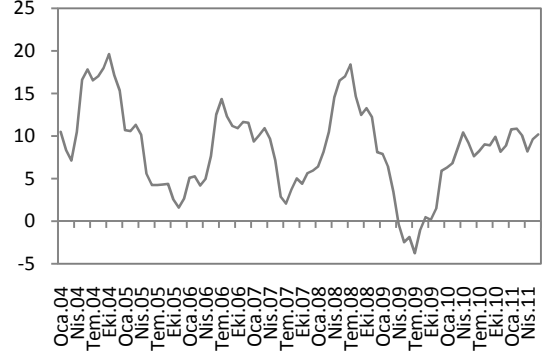
TÜFE ve Çekirdek Enflasyonu



— TÜFE (yıllık-% değ.) — Çekirdek-I Endeksi

Kaynak:TCMB

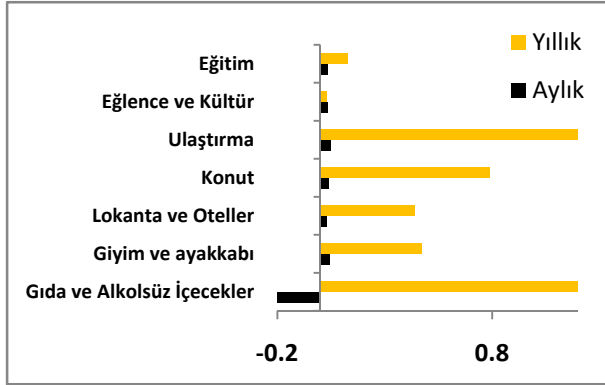
ÜFE



— ÜFE (yıllık-%değ.)

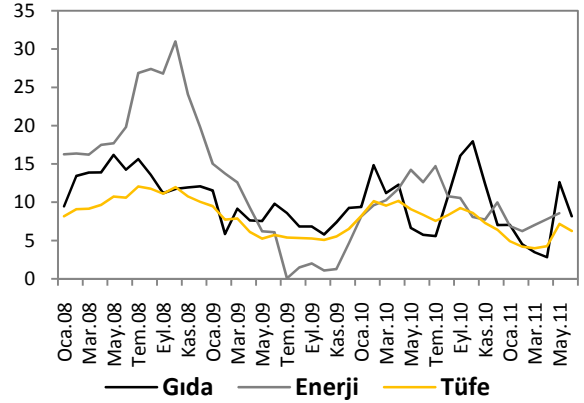
Kaynak:TCMB

TÜFE Harcama Grupları (Katkı, Puan)



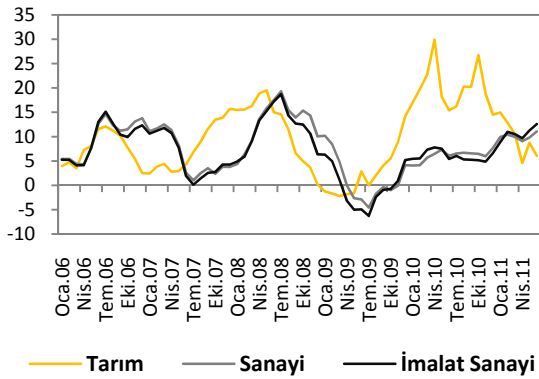
Kaynak:TCMB, Vakıfbank

Gıda ve Enerji Enflasyonu (yıllık-% değ.)



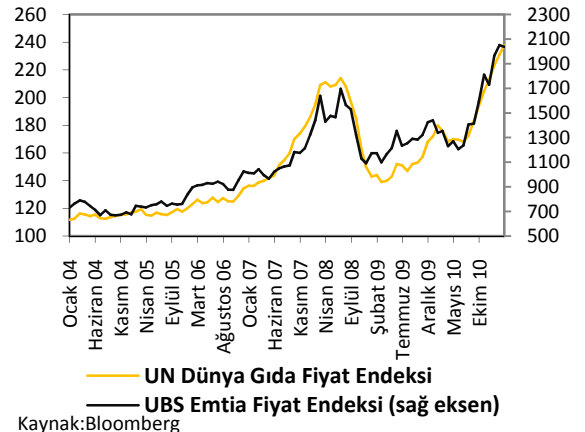
Kaynak:TCMB

ÜFE Alt Sektörler (yıllık-% değ.)



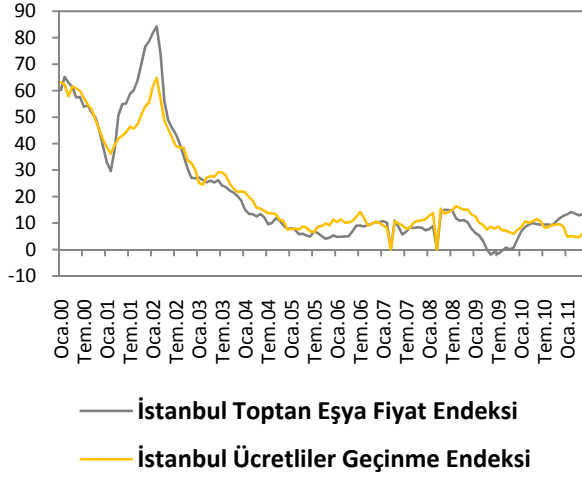
Kaynak:TCMB

Dünya Gıda ve Emtia Fiyat Endeksi



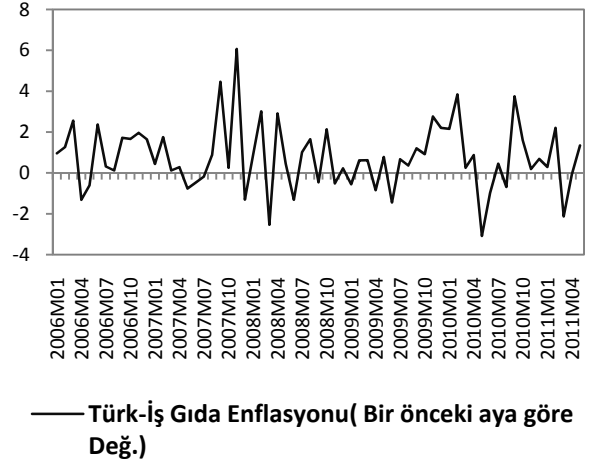
Kaynak:Bloomberg

İTO Enflasyon Göstergeleri



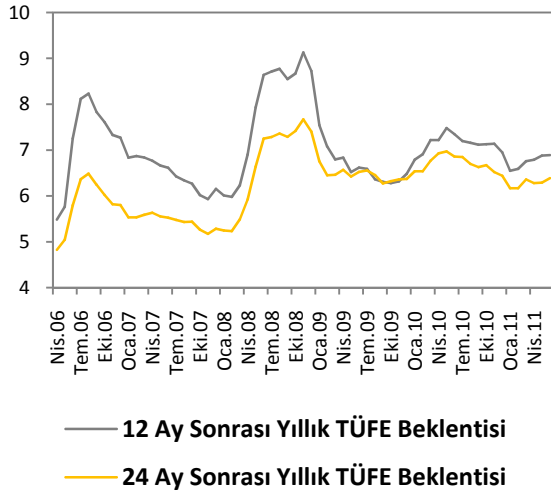
Kaynak: İTO

Türk- İş Mutfak Enflasyonu



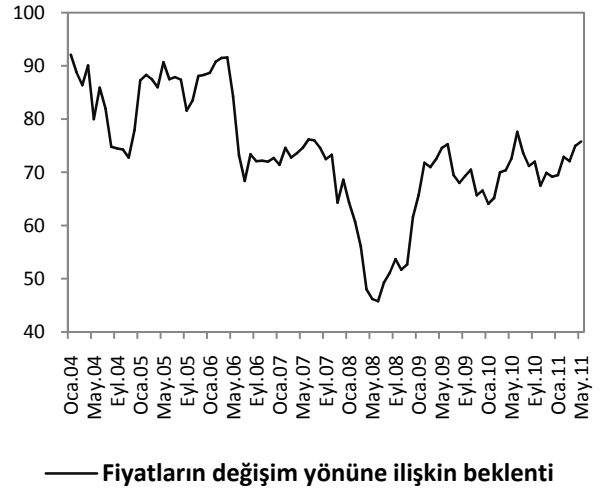
Kaynak: Türk-İş

Enflasyon Beklentileri



Kaynak: TCMB

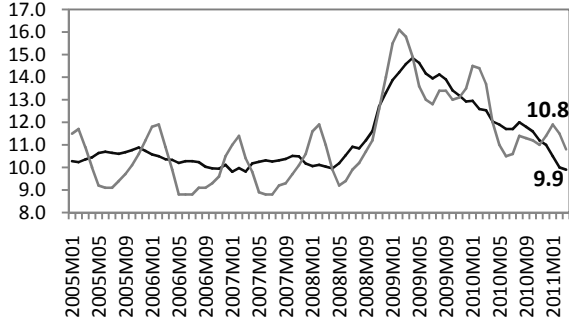
Tük. Güven Endeksi Fiyatların Değ. Yönünde Beklenti



Kaynak: TCMB

İŞGÜCÜ GÖSTERGELERİ

İşsizlik Oranı

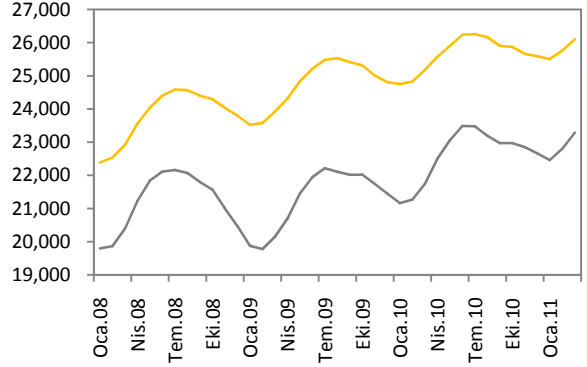


— Mevsimsellikten Arındırılmış İşsizlik Oranı

— İşsizlik Oranı

Kaynak:TCMB, Vakıfbank

İşgücü Durumu

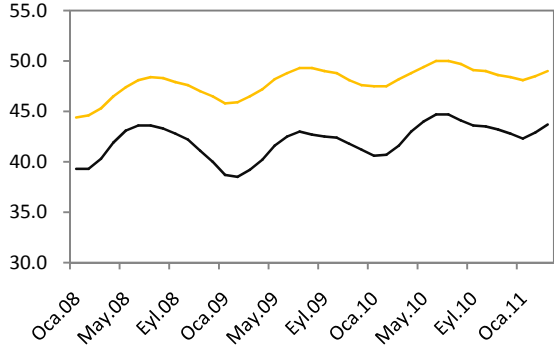


— İşgücü Arzı

— İstihdam Edilenler

Kaynak:TCMB

İşgücüne Katılım Oranı

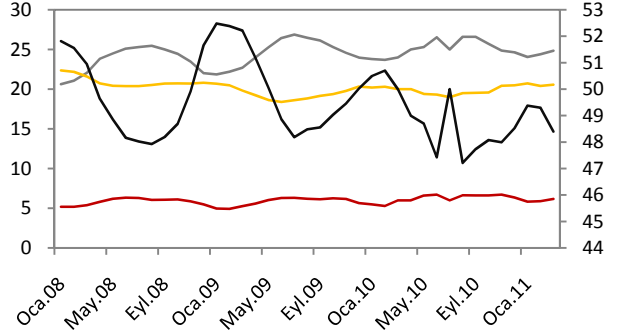


— İşgücüne Katılma Oranı

— İstihdam Oranı

Kaynak:TCMB

Sektörlerin Toplam İşgücü İçindeki payı



— Tarım

— Sanayi

— İnşaat

— Hizmetler

Kaynak:TCMB

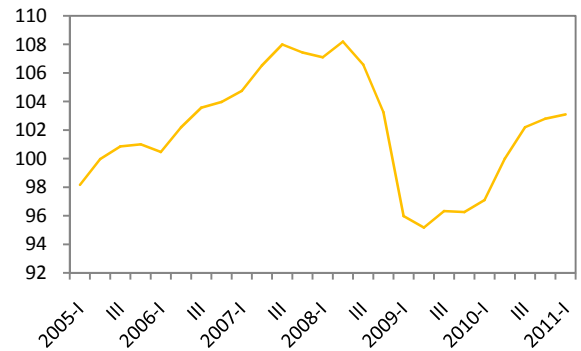
İşkur İstatistikleri



— İş Arayanların Sayısı

Kaynak:Hazine Müsteşarlığı

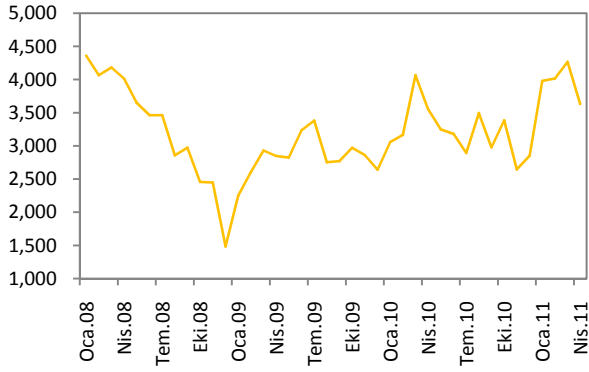
Sanayi İstihdam Endeksi (2005=100)



— Sanayi İstihdam Endeksi

Kaynak:Hazine Müsteşarlığı

Kurulan-Kapanan Şirket Sayısı



— Kurulan-Kapanan Şirket Sayısı (Adet)

Kaynak:TCMB

Reel Brüt Ücret - Maaş Endeksleri

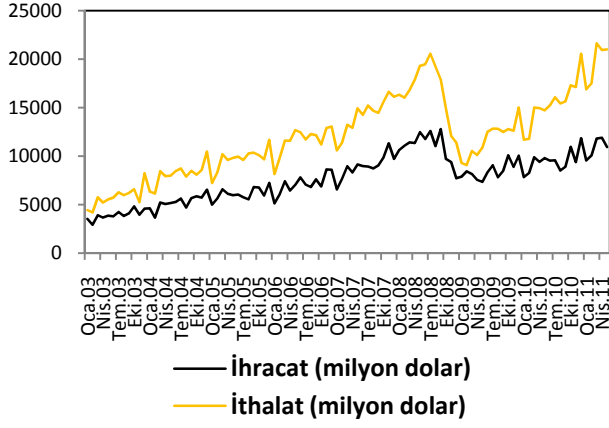


— Reel Brüt Ücret - Maaş Endeksleri

Kaynak:Hazine Müsteşarlığı

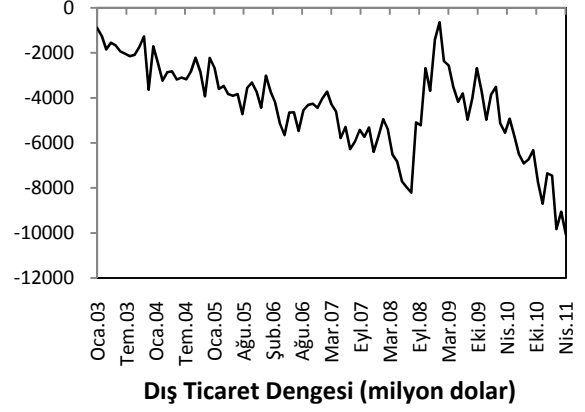
DIŐ TİCARET GÖSTERGELERİ

İthalat-İhracat



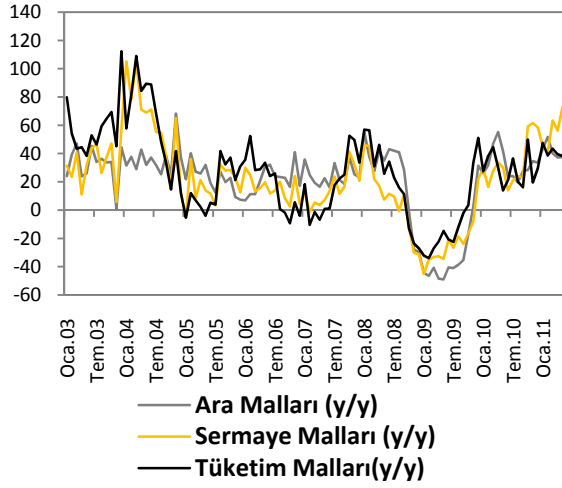
Kaynak:TCMB

Dış Ticaret Dengesi



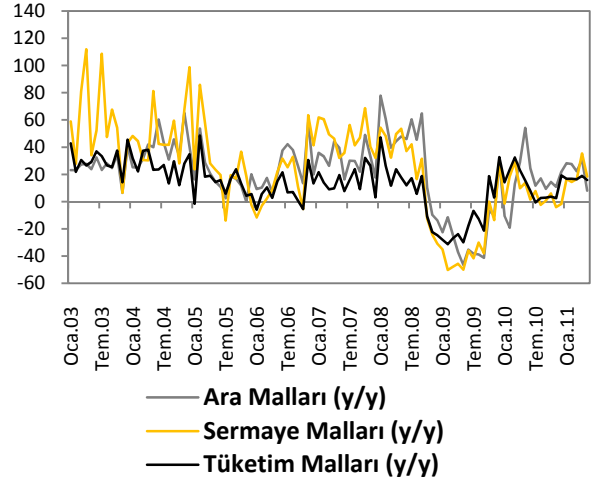
Kaynak:TCMB

İthalat



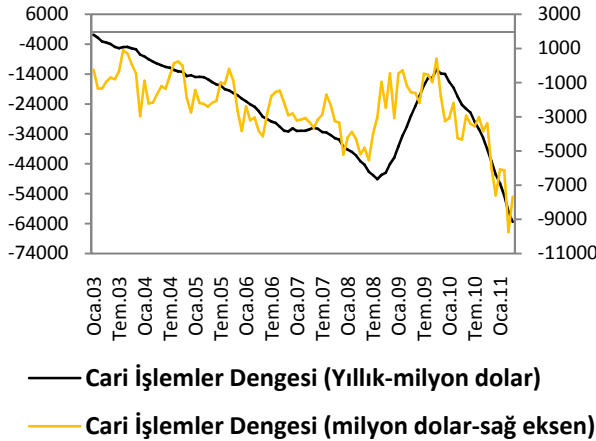
Kaynak:TCMB

İhracat



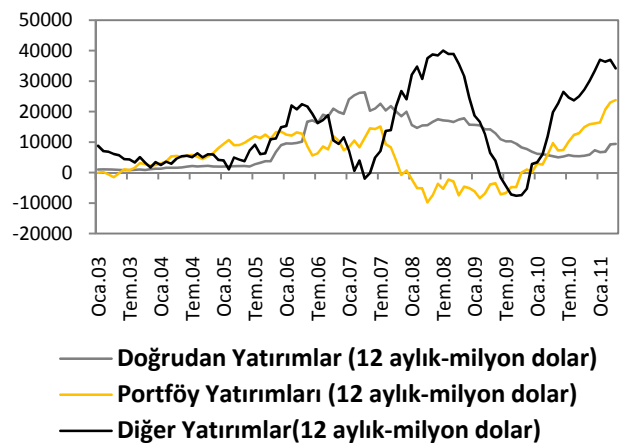
Kaynak:TCMB

Cari İşlemler Dengesi



Kaynak:TCMB

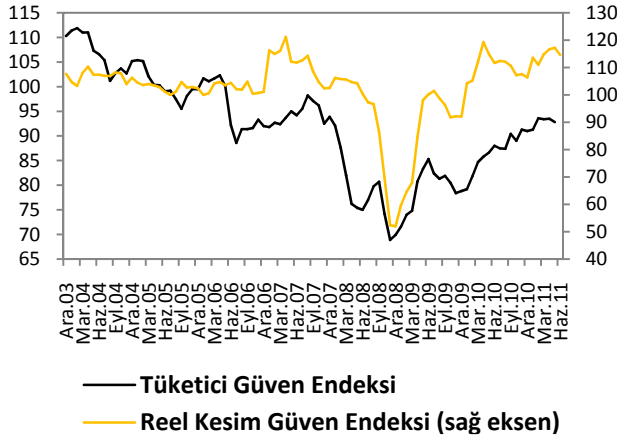
Sermaye ve Finans Hesabı



Kaynak:TCMB

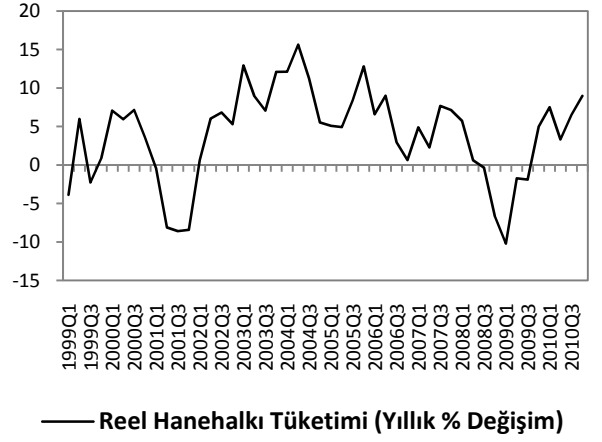
TÜKETİM GÖSTERGELERİ

Tüketici Güveni ve Reel Kesim Güveni



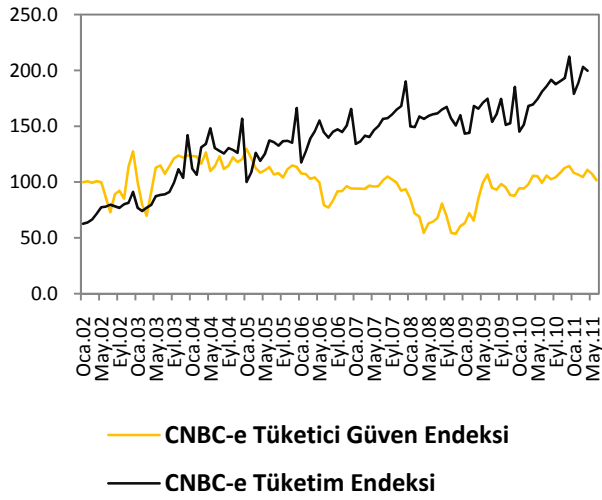
Kaynak:TCMB

Tüketim Harcamaları



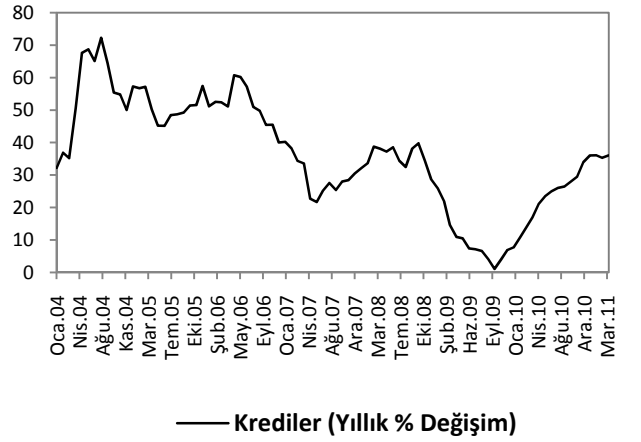
Kaynak:TCMB

CNBC-e Güven Endeksleri



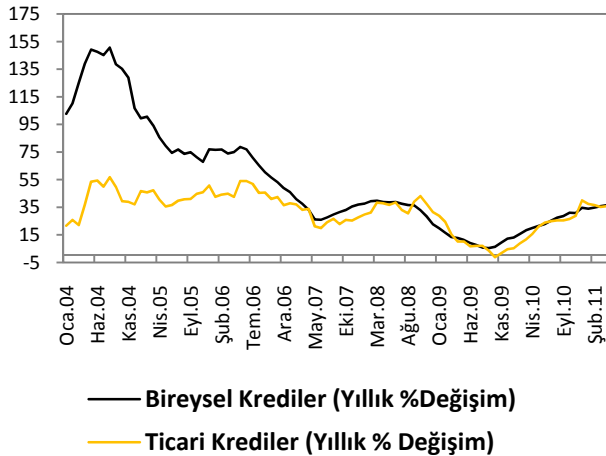
Kaynak:Hazine Müsteşarlığı

Krediler



Kaynak:BDDK

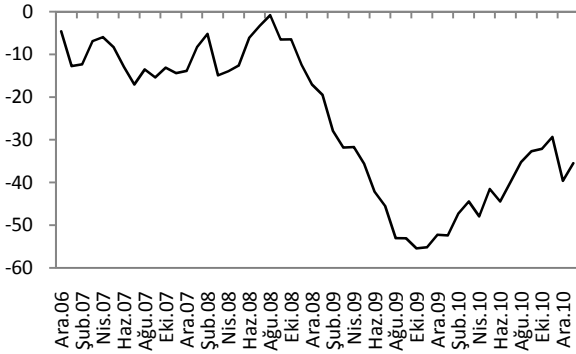
Bireysel ve Ticari Krediler



Kaynak:BDDK

KAMU MALİYESİ GÖSTERGELERİ

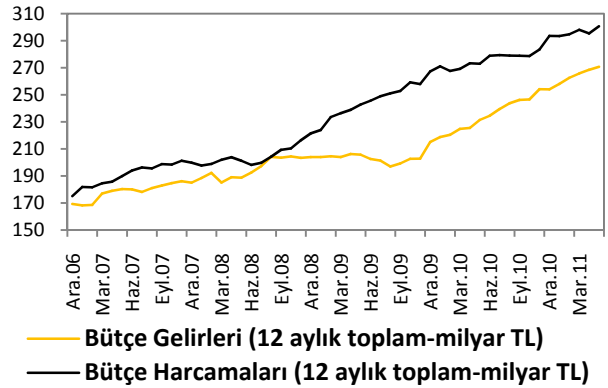
Bütçe Dengesi



— Bütçe Dengesi (12 Aylık toplam-milyar TL)

Kaynak:TCMB

Bütçe Gelirleri ve Harcamaları

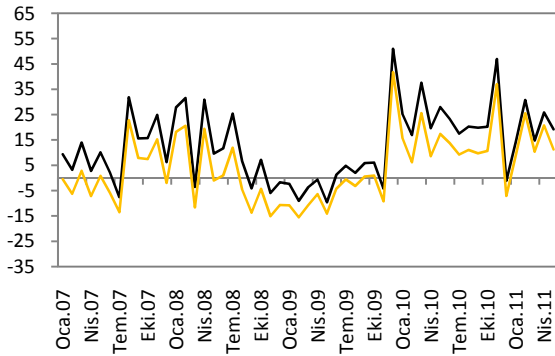


— Bütçe Gelirleri (12 aylık toplam-milyar TL)

— Bütçe Harcamaları (12 aylık toplam-milyar TL)

Kaynak:TCMB

Vergi Gelirleri

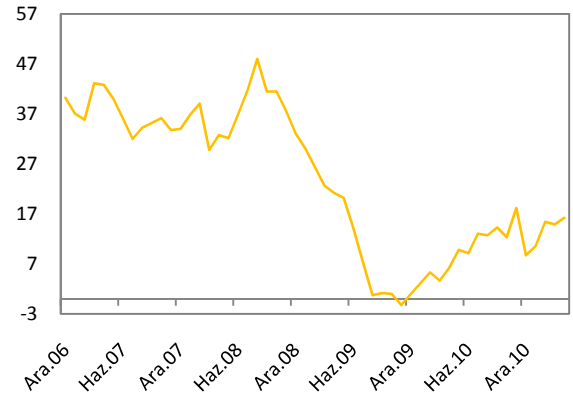


— Vergi Gelirleri (Nominal yıllık %)

— Vergi Gelirleri (Reel yıllık %)

Kaynak:TCMB,Vakıfbank

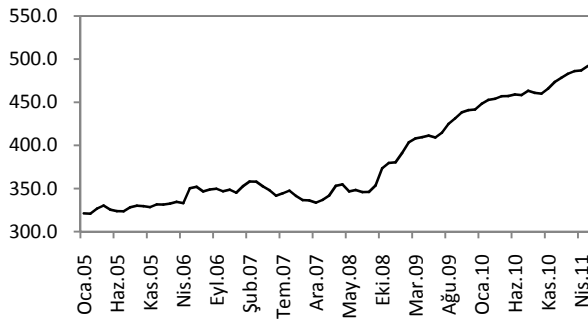
Faiz Dışı Denge



— Faiz Dışı Denge (12 aylık-milyar TL)

Kaynak:TCMB

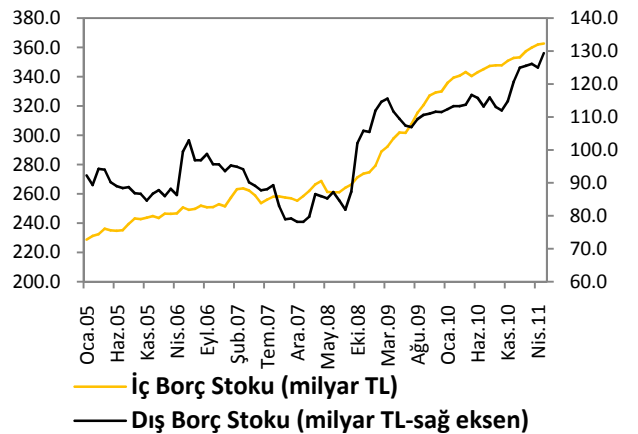
Borç Stoku



— Toplam Borç Stoku (milyar TL)

Kaynak: Hazine Müsteşarlığı

İç ve Dış Borç Stoku

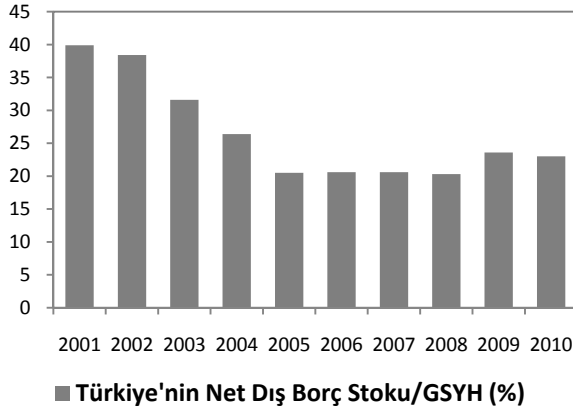


— İç Borç Stoku (milyar TL)

— Dış Borç Stoku (milyar TL-sağ eksen)

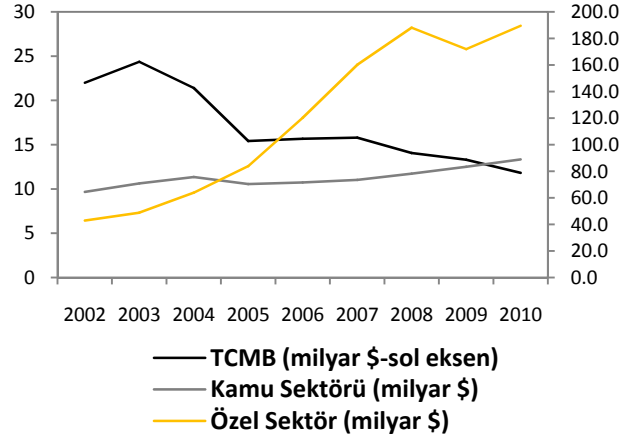
Kaynak: Hazine Müsteşarlığı

Türkiye'nin Net Dış Borç Stoku



Kaynak: Hazine Müsteşarlığı

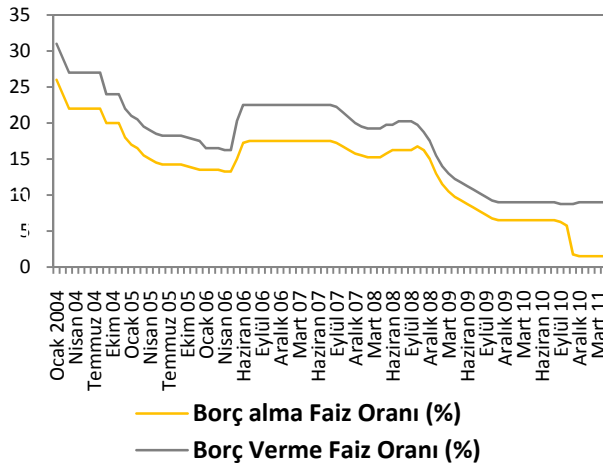
Türkiye'nin Dış Borç Stoku Profili



Kaynak: Hazine Müsteşarlığı

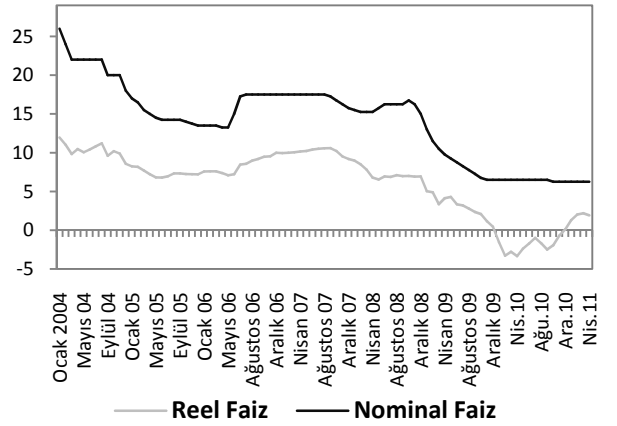
LİKİDİTE GÖSTERGELERİ

TCMB Faiz Oranı



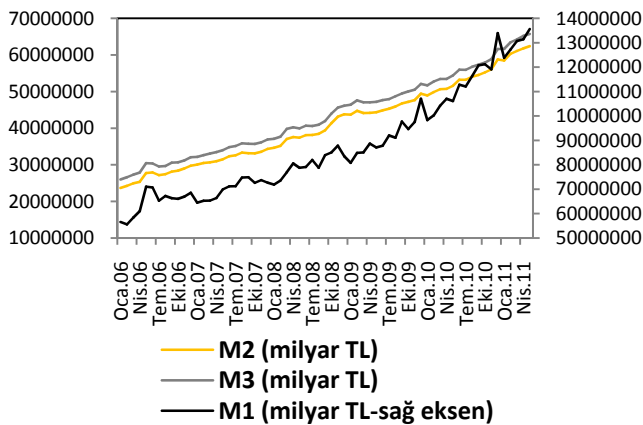
Kaynak:TCMB

Reel ve Nominal Faiz



Kaynak:TCMB,Vakıfbank

Para Arzı



Kaynak: TCMB

Dünya Piyasalarında Son Açıklanan Ekonomik Göstergeler

	Reel Büyüme (y/y) (Çeyreklik) (%)	Enflasyon (y/y) (Aylık) (%)	Cari Denge/GSYİH (Yıllık) (%)	Merkez Bankası Faiz Oranı (%)	Tüketici Güven Endeksi
ABD	2.3	3.6	-3.20	0.25	58.5
Euro Bölgesi	2.5	2.7	0.09	1.25	-9.80
Almanya	4.9	2.40	5.31	1.25	109
Fransa	2.20	2.20	-2.05	1.25	-36.00
İtalya	1.00	3.00	-2.08	1.25	105.80
Macaristan	2.50	3.90	-0.46	1.25	-41.00
Portekiz	-0.60	3.70	-9.87	1.25	-48.90
İngiltere	1.60	4.50	-2.49	0.50	-25.00
Japonya	-1.00	0.30	3.56	0.10	42.70
Çin	9.70	5.50	5.20	6.31	105.80
Rusya	4.10	9.60	4.05	8.25	
Hindistan	7.80	8.72	-3.18	6.50	
Brezilya	4.17	6.55	-1.51	12.25	111.80
G.Afrika	3.60	4.60	-2.83	5.50	11.00
Türkiye	11.00	6.24	-2.32	6.25	92.85

Beklentiler

2011-IMF Beklentisi (Nisan-2011) *Haziran 2011	Reel Büyüme (y/y)*	Enflasyon (y/y)	Cari Denge /GSYH	İşsizlik Oranı	Borç St./GSYH
Gelişmiş Ülkeler	2.2	2.60*	-0.28	7.78	102.94
Gelişmekte Olan Ülkeler	6.6	6.90*	2.66	5.67	33.56
Tüm dünya	4.3	4.46	--	--	--
ABD	2.5	2.17	-3.24	8.53	99.52
Euro Bölgesi	2.0	2.26	0.03	9.90	87.28
Almanya	3.2	2.18	5.13	6.55	80.11
Fransa	2.1	2.14	-2.78	9.50	87.62
İtalya	1.0	1.95	-3.36	8.60	120.25
Macaristan	2.8	4.08	1.45	11.46	76.63
Portekiz	-1.5	2.35	-8.72	11.93	90.55
İngiltere	1.5	4.20	-2.42	7.83	83.03
Japonya	-0.7	0.15	2.30	4.88	229.08
Çin	9.6	4.98	5.71	4.00	17.08
Rusya	4.8	9.31	5.55	7.30	8.54
Hindistan	8.2	7.51	-3.66	--	68.20
Brezilya	4.1	6.26	-2.58	6.70	65.71
G.Afrika	3.5	4.93	-4.36	24.4	39.55
TÜRKİYE	4.6	5.69	-8.03	11.44	39.41

Türkiye Makro Ekonomik Görünüm

MAKROEKONOMİK GÖSTERGELER						
	2009	2010	En Son Yayımlanan		2011 Yılı Sonu Beklentimiz	Açıklanacak İlk Veriye Ait Beklentimiz
Reel Ekonomi						
GSYİH (Cari Fiyatlarla, Milyon TL)	952 559	1 105 101	284 868	(2011, 1Ç)	--	--
GSYİH Büyüme Oranı (Sabit Fiyatlarla, %)	-4.8	8.9	11.0	(2011, 1Ç)	6.1	--
Sanayi Üretim Endeksi Yıllık Değ. Oranı (%)	-9.5	13.09	8.3	(Nisan 2011)	--	--
Kapasite Kullanım Oranı (%)	67.6	72.58	76.7	(Haziran 2011)	--	--
İşsizlik Oranı (%)	13.5	11.9	10.8	(Mart 2011)	10.8	--
Fiyat Gelişmeleri						
TÜFE (Yıllık % Değişim)	6.52	6.40	6.24	(Haz 2011)	7.15	--
ÜFE (Yıllık % Değişim)	5.93	8.87	10.2	(Haz 2011)	--	--
Parasal Göstergeler (Milyon TL)						
M1	107,051	133,885	140,883	(17.06.2011)	--	--
M2	494,024	587,815	638,964	(17.06.2011)	--	--
M3	520,674	615,088	674,283	(17.06.2011)	--	--
Emisyon	34,289	44,368	50,928	(17.06.2011)	--	--
TCMB Brüt Döviz Rezervleri (Milyon \$)	70,689	80.696	92,745	(24.06.2011)	--	--
Faiz Oranları						
TCMB O/N (Borç Alma)	6.50	1.50	1.50	(24.06.2011)	--	--
TRILIBOR O/N	6.50	6.54	7.00	(24.06.2011)	--	--
Ödemeler Dengesi (Milyon \$)						
Cari İşlemler Açığı	-13,991	-48,528	-7.68	(Nisan 2011)	-64,000	--
İthalat	-140,928	-185,535	21,0	(Mayıs 2011)	--	--
İhracat	102,143	113,976	10,9	(Mayıs 2011)	--	--
Dış Ticaret Açığı	-38,786	-71,559	-10,06	(Mayıs 2011)	-89,000	--
Kamu Ekonomisi (Milyon TL)						
Bütçe Gelirleri	215,060	254,028	27,133	(Mayıs 2011)	--	--
Bütçe Giderleri	267,275	293,628	24,298	(Mayıs 2011)	--	--
Bütçe Dengesi	-52,215	-39,600	2,835	(Mayıs 2011)	--	--
Faiz Dışı Denge	986	8,697	6,90	(Mayıs 2011)	--	--
Borç Stoku Göstergeleri						
Merkezi Yön. İç Borç Stoku (Milyar TL)	330.0	352.8	362.7	(Mayıs 2011)	--	--
Merkezi Yön. Dış Borç Stoku (Milyar TL)	111.5	120.5	129.4	(Mayıs 2011)	--	--
Kamu Net Borç Stoku (Milyar TL)	309.8	317.4	319.9	(2011 I. Çeyrek)	--	--