

2010 yılı birinci çeyreğinde GSYİH bir önceki yılın aynı dönemine göre %11.7 oranında büyüdü...

Gayri Safi Yurtiçi Hasıla (GSYİH) 2010 yılı ilk çeyreğinde bir önceki yılın aynı dönemine göre sabit fiyatlarla %11.7 oranında büyüyerek 23,350 Milyon TL olmuştur. Takvim etkisinden arındırılmış sabit fiyatlarla GSYİH 2010 yılı birinci üç aylık döneminde bir önceki yılın aynı dönemine göre %11.8'lik artış gösterirken, mevsim ve takvim etkilerinden arındırılmış GSYİH değeri bir önceki döneme göre %0.1 artmıştır. Mevsim ve takvim etkilerinden arındırılmış GSYİH'daki büyümenin sınırlı olması çift haneli büyüme rakamlarında baz etkisinin rol oynadığını göstermektedir.

Dış ticaret açığı Mayıs ayında 4.834 milyar dolar olarak gerçekleşti...

Dış ticaret açığı Mayıs ayında geçen yılın aynı ayına göre %37.3 artışla 4.834 milyar dolar olarak gerçekleşmiştir. Mayıs ayında ihracat bir önceki yılın aynı ayına göre %34.5 artarak, 9.885 milyar dolar olurken, ithalat ise %35.4 artış ile 14.719 milyar dolar olarak gerçekleşmiştir. İthalattaki artışın beklentilerimizin altında kalmasında, Mayıs ayı sanayi üretimindeki artışın ithalata aynı ölçüde yansımaması etkili olmuştur. İhracatın bir önceki aya göre hızlı bir düşüş göstermesinde ise, TL'nin euro karşısında değer kazanmasının büyük ölçüde belirleyici olduğu söylenebilir.

TCMB faizlerin uzun süre düşük kalacağı söylemini tekrarladı...

17 Haziran'da yapılan Merkez Bankası Para Politikası Kurulu toplantısının özetlerinde, politika faiz oranlarının bir süre daha mevcut düzeylerde tutulması ve uzun süre düşük düzeylerde seyretmesi gerekebileceği söylemi tekrarlanmıştır. Mayıs ayında işlenmemiş gıda fiyatlarındaki keskin düşüşün Haziran'da da devam edebileceğine işaret etmiştir.

Hazine 3 ayda 41.8 milyar iç borçlanmaya gidecek...

Hazine Müsteşarlığı, 2010 yılı Temmuz, Ağustos ve Eylül dönemi iç borçlanma stratejisine göre, Temmuz-Ağustos-Eylül döneminde 45.8 milyar TL'lik iç borç servisine karşılık, 41.8 milyar TL'lik toplam iç borçlanma gerçekleştirecek.

Dış borç stoku mart sonu itibarıyla 226,6 milyar dolar...

Hazine'den yapılan açıklamaya göre, Türkiye brüt dış borç stoku, 2010 yılı ilk çeyrek sonu itibarıyla 266,6 milyar dolar olarak gerçekleşti. Özel sektör borçlarının toplam dış borç stoku içindeki payı 169,2 milyar dolar (yüzde 63,5), kamu kesimi borçlarının payı da 84,9 milyar dolar (%31.8) oldu. Merkez Bankası borçlarının toplam borç stoku içindeki payı da 12,5 milyar dolar (%4.7) olarak belirlendi.

İmalat sanayi PMI endeksi Haziran'da önceki aya göre gerileyerek 53.20 seviyesinde gerçekleşti...

İmalat sanayi PMI endeksi geçtiğimiz ay 56.50'yi görerek rekor yüksek seviyeye yükselmesinin ardından Haziran ayında 53.20'ye geriledi. Detaylar, üretim hacmi ve yeni siparişlerdeki yavaşlamanın PMI endeksini önceki aya göre aşağıya çeken faktörler olduğunu gösteriyor.

İstanbul Ticaret Odası (İTO) tarafından yayımlanan rapora göre, İstanbul tüketici fiyatları Haziran ayında %1.13 geriledi...

Detaylar, gıda fiyatlarındaki %3.6'lık düşüşün İstanbul enflasyonundaki aylık gerilemede belirleyici olduğunu gösteriyor.

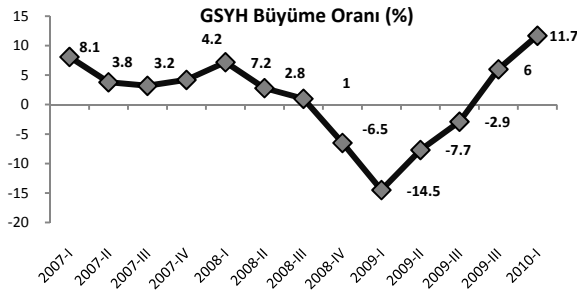
Önümüzdeki Hafta Açıklanacak Veriler...**Haftalık Yurtiçi Ekonomi Gündemi**

Tarih	Açıklanacak Veri	Önceki Veri	Beklenti
05.07.2010	TÜFE (Haziran-Aylık)	-%0.36	-%0.56 (Açıklandı)
	ÜFE(Haziran-Aylık)	-%1.15	-%0.50 (Açıklandı)
08.07.2010	Sanayi Üretim Endeksi (Mayıs)	%17.0	%14.4



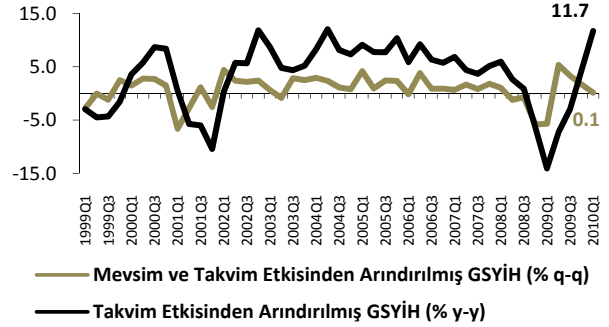
2010 yılı birinci çeyreğinde GSYİH bir önceki yılın aynı dönemine göre %11.7 oranında büyümüştür...

Grafik-1



Kaynak: TÜİK

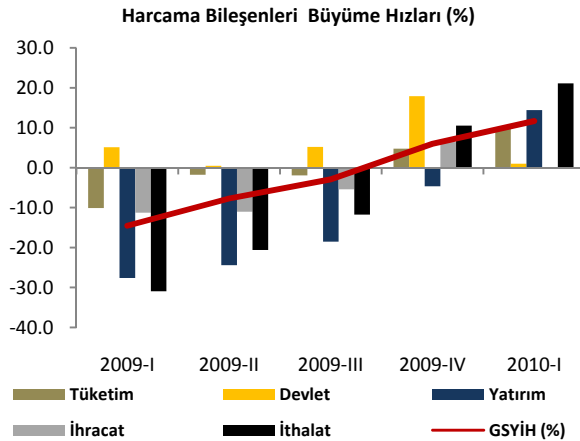
Grafik-2



Kaynak: TÜİK

Gayri Safi Yurtiçi Hasıla (GSYİH) 2010 yılı ilk çeyreğinde bir önceki yılın aynı dönemine göre sabit fiyatlarla %11.7 oranında büyüyerek 23,350 Milyon TL olmuştur. Takvim etkisinden arındırılmış sabit fiyatlarla GSYİH 2010 yılı birinci üç aylık döneminde bir önceki yılın aynı dönemine göre %11.8'lik artış gösterirken, mevsim ve takvim etkilerinden arındırılmış GSYİH değeri bir önceki döneme göre %0.1 artmıştır. Mevsim ve takvim etkilerinden arındırılmış GSYİH'daki büyümenin sınırlı gerçekleşmesi çift haneli büyüme rakamlarında baz etkisinin rol oynadığını göstermektedir. GSYİH seviyesinin kriz öncesi 2008 yılının birinci çeyreğiyle karşılaştırıldığında reel bazda %4.5 altında olduğu görülmektedir.

Grafik-3



Kaynak: TÜİK

Tablo-1

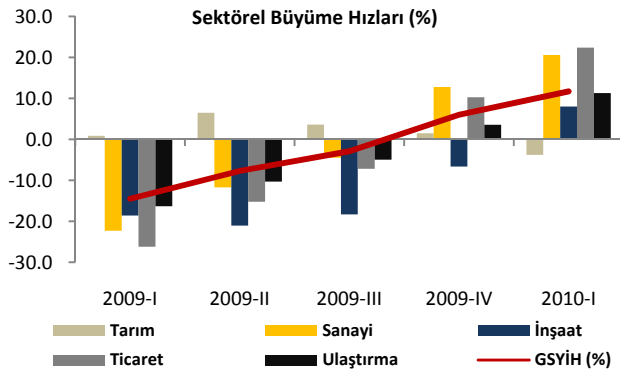
Harcama Grubu	Payı 2010 yılı I.çey %	2009 I.çey. büy. katkısı (puan)	2010 I.çey. büy. katkısı (puan)
Yurtiçi Tüketim	74.0	-7.6	7.4
Yatırım	21.6	-5.8	3.0
Devlet Harcamaları	10.1	0.6	0.11
İhracat	23.6	-2.9	-0.03
İthalat	27.1	7.7	5.3

Kaynak: TÜİK

Büyüme verileri harcamalar yöntemiyle incelendiğinde (Bkz. Grafik-3 ve Tablo-1), 2010 yılı ilk çeyreğinde yerleşik hanehalklarının tüketiminde beklentilerimize paralel %9.9 oranında sert bir artış yaşandığı görülmektedir. Bu artış, 7.4 puanlık katkı ile büyümeye harcama kalemleri içinde en yüksek katkısı sağlayan grup olmuştur. Devletin nihai tüketim harcamaları, 2010 yılı ilk çeyreğinde büyümeye 0.11 puanlık katkı sağlayarak beklentilerimizin altında yer almıştır. Yatırımlarda 2009 yılı boyunca izlenen düşüşlerin ardından özel sektör yatırımlarındaki toparlanmayla yılın ilk çeyreğinde yükseliş izlenirken, kamu sektörü yatırımlarında düşüşün devam ettiği izlenmektedir. Sayısal olarak kamu sektörü yatırımları sert bir şekilde (%25.6) azalırken, özel sektör yatırımları %22.1 oranında büyüyerek büyümeye 3.92 puan katkı yapmıştır. Kamu yatırımlarındaki düşüşle toplam yatırımların büyümeye katkısı 3 puan olmuştur. Özel sektör yatırımlarında artış olumlu bir gelişme olmakla birlikte, bu yatırımların kapasite arttırım amaçlı değil gerileyen kapasite seviyesini yakalamak amacıyla kullanılacağı söylenebilir. Yılın ilk çeyreğinde ihracattaki %0.1 oranındaki sürpriz düşüş dikkat çekerken, ithalattaki sert yükselişle (%21.1) beraber net ihracatın büyümeye olan katkısı beklentilerimize paralel olarak negatif gerçekleşmiştir (-5.3 puan). Diğer yandan bu hafta açıklanan dış ticaret rakamlarında ara malı

ithalatındaki artış üretimi destekleyen bir gelişmeye, önümüzdeki dönemde ihracattaki gelişmeler net ihracatın büyümeye olan katkısında yönü belirleyecektir.

Grafik-4



Kaynak: TÜİK

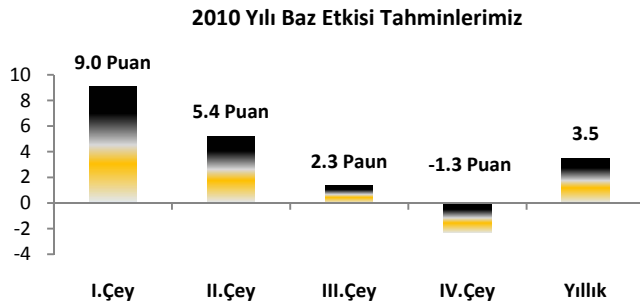
olumlu baz etkisiyle %22.4 oranında büyüyen toptan ve perakende ticaret ile %11.3 büyüyen ulaştırma sektörü olmuştur. 2009 yılında sert bir şekilde daralan inşaat sektörünün ise yılın ilk çeyreğinde olumlu baz etkisiyle %8.00 büyüdüğü görülmektedir. Büyümenin beklentilerimizin bir miktar altında gerçekleşmesinde ise tarım sektöründe yaşanan düşüş etkili olmuştur. Artış beklentilerimize rağmen yılın birinci çeyreğinde %3.8 oranında daralan sektör büyümeye 0.18 puanla süpriz negatif katkı sağlamıştır.

Tablo-2

2010 I. Çeyrek Mev. Arın. Büyüme Oranı (%)	GSYİH'daki yıllık bazda %11.7'lik artış ilk bakışta çift haneli güçlü bir büyüme olarak değerlendirilebilecekken, bu oran G-20 ülkeleri içinde Çin'den (yüzde 11.9) sonra en yüksek ikinci, Avrupa'da ise en yüksek büyüme rakamına denk gelmektedir. Fakat baz etkisini dışlayarak takvim ve mevsimsellikten arındırılmış seri incelendiğinde, büyümenin bir önceki çeyreğe göre oldukça sınırlı bir artış kaydetmesi büyüme performansında baz etkisinin rol oynadığına işaret ederken, gerçek anlamda ekonominin henüz kriz öncesi seviyeye dönmediğini göstermektedir. Eurostat'ın hesapladığı şekilde, takvim ve mevsimsellikten arındırılmış verilerin bir önceki çeyreğe göre değişimi, Türkiye'de %0.1 ile Euro Bölgesi'ndeki %0.2'lik büyümenin altında kalırken, ABD için hesapladığımız arındırılmış verinin çeyreklik değişimi olan %0.7'lik büyümenin de altında kaldığı görülmektedir.
Almanya	0.2
Yunanistan	-1.0
İspanya	0.08
Euro Bölgesi	0.2
Brezilya	2.7
Fransa	0.1
ABD	0.7
Türkiye	0.1

Kaynak: Bloomberg

Grafik-5



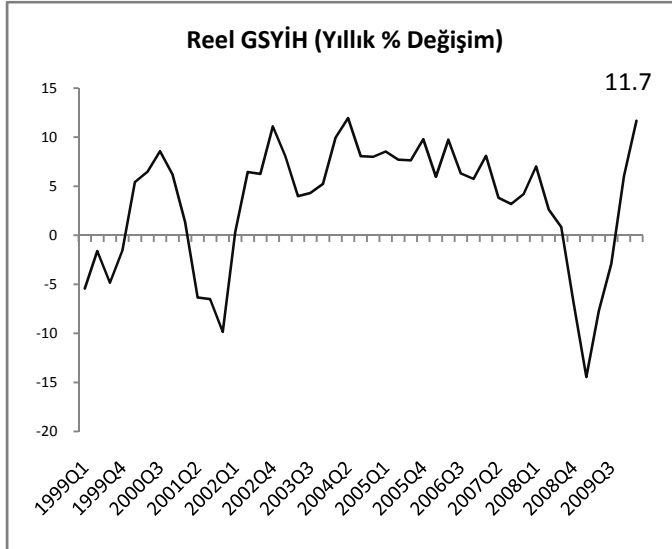
Kaynak: Vakıfbank

Önümüzdeki dönemde, baz etkisinin desteğinin azalmasıyla yıllık büyüme hızlarında yavaşlama olacağını ve yeniden tek hanelere gerileyeceğini düşünüyoruz. GSYİH'ı çeyrekler bazında incelediğimizde, GSYİH'da yılın dördüncü çeyreğinin ardından mevsimsel etkiler dışında hiç artış yaşanmayacağı varsayımı altında hesapladığımız baz etkisi Grafik-5'te görülmektedir. Baz etkisinin 2010 yılı büyüme oranları üzerinde oldukça etkili olacağını düşünmekle beraber önümüzdeki dönemde zayıflamasını bekliyoruz. Diğer yandan zayıflayan baz etkisi yanında öncül verilerde de büyümenin momentum kaybettiği görülmektedir. Mayıs ayı verilerine göre dış ticaret açığında izlenen daralma da bu beklentimizi desteklemektedir. Yıl sonu itibarıyla ise, zayıflayan büyüme beklentilerimiz paralelinde GSYİH'da %6 oranında büyüme gerçekleşmesini bekliyoruz.

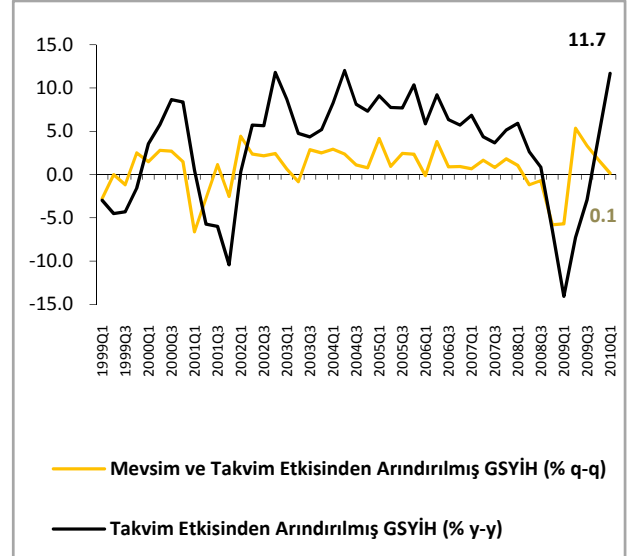
TÜRKİYE

AKTİVİTE GÖSTERGELERİ

Türkiye Büyüme Oranı (Çeyrek)



Kaynak:TÜİK

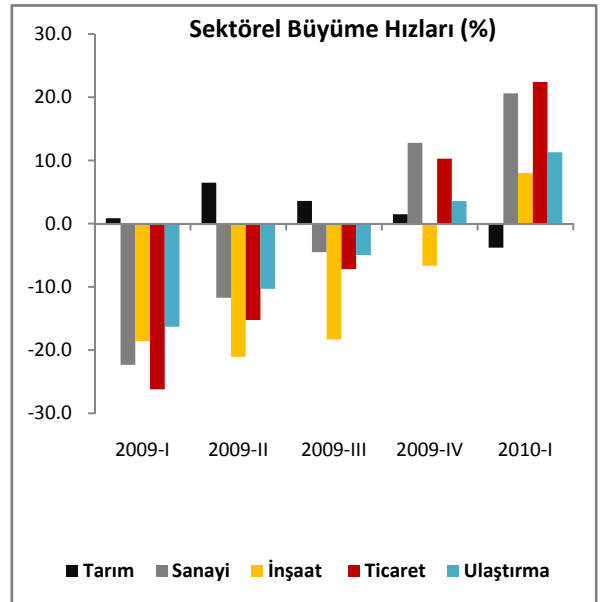


Kaynak:TÜİK

Sektörel Büyüme Hızları (%)

Sektörler	Sektör Payları (%)	2009	2009	2009	2009	2010
		I. Çey	II. Çey	III. Çeyrek	IV. Çeyrek	I. Çeyrek
Tarım	4.1	0.8	6.5	3.6	1.5	-3.8
Sanayi	25.4	-22.3	-11.7	-4.5	12.8	20.6
İnşaat	5.6	-18.6	-21.1	-18.3	-6.6	8.0
Ticaret	13.3	-26.2	-15.2	-7.2	10.3	22.4
Ulaş. ve Haber.	14.9	-16.3	-10.3	-5.0	3.6	11.3
Mali Kur.	12.5	10.8	7.5	7.8	8.1	4.7
Konut Sah.	5.5	4.5	4.8	3.8	3.4	0.6
Eğitim	2.4	0.7	1.3	3.3	3.1	1.8
Sağ. İş. ve Sos. Hiz.	1.5	0.8	2.9	4.5	4.9	5.2
Vergi-Süb.	8.6	-21.9	-7.8	-8.1	6.3	16.9
GSYİH		-14.5	-7.7	-2.9	6.0	11.7

Kaynak:TÜİK

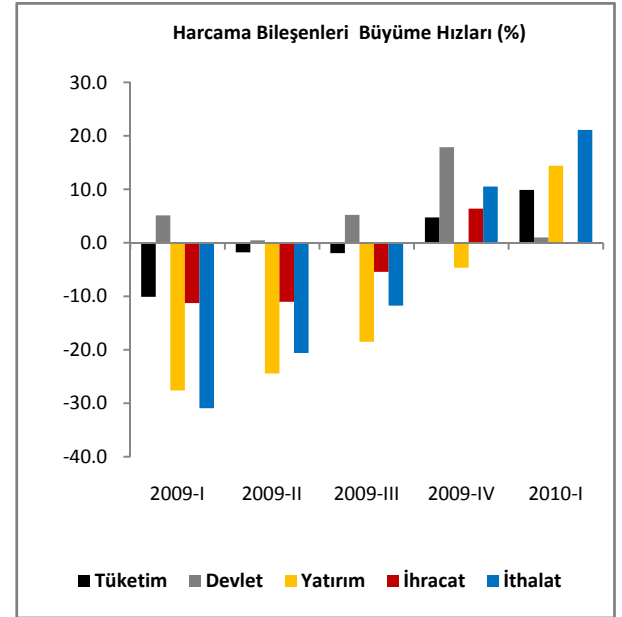


Kaynak:TÜİK

Harcama Bileşenlerinin Yıllık Büyüme Oranları (%)

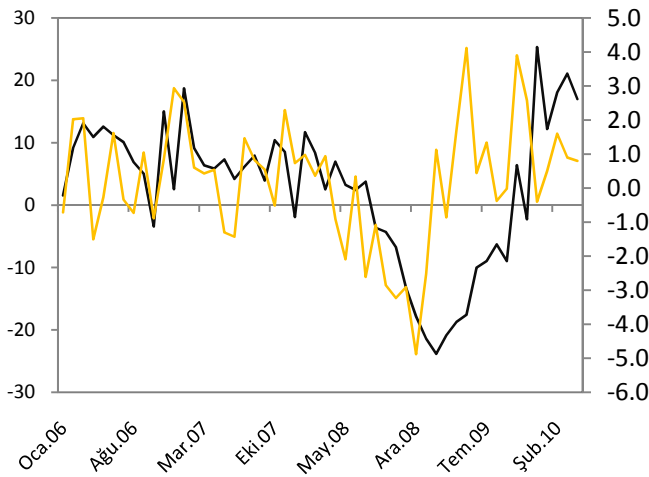
Harcama Bileşenleri	Sektör Payları (%)	2009 I. Çey	2009 II. Çey	2009 III. Çey	2009 IV. Çey	2010 I. Çey
Yer. Hanehalkı Tük. Har.	74.0	-10.1	-1.8	-1.9	4.7	9.9
Dev. Nihai Tük. Har.	10.1	5.1	0.5	5.2	17.9	1.0
Gay. Safi Ser. Oluş.	21.6	-27.6	-24.4	-18.5	-4.7	14.4
Kamu Sektörü	2.3	11.8	0.2	-5.7	-8.6	-25.6
Özel Sektör	19.3	-32.2	-28.7	-21.0	-3.5	22.1
Mal ve Hiz. İhracatı	23.6	-11.3	-11.0	-5.4	6.4	-0.1
Mal ve Hiz. İthalatı	27.1	-30.9	-20.6	-11.7	10.5	21.1
GSYİH		-14.5	-7.7	-2.9	6.0	11.7

Kaynak:TÜİK



Kaynak:TÜİK

Sanayi Üretim Endeksi

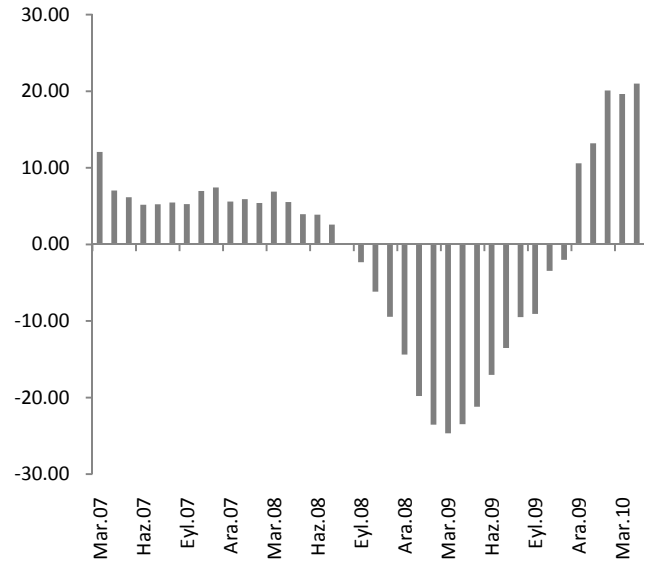


— Sanayi Üretim Endeksi (Yıllık % Değişim)

— Mevsim ve Takvim Etkisinden Arındırılmış Sanayi Üretim Endeksi (Bir Önceki Aya Göre % Değ.)

Kaynak:TÜİK

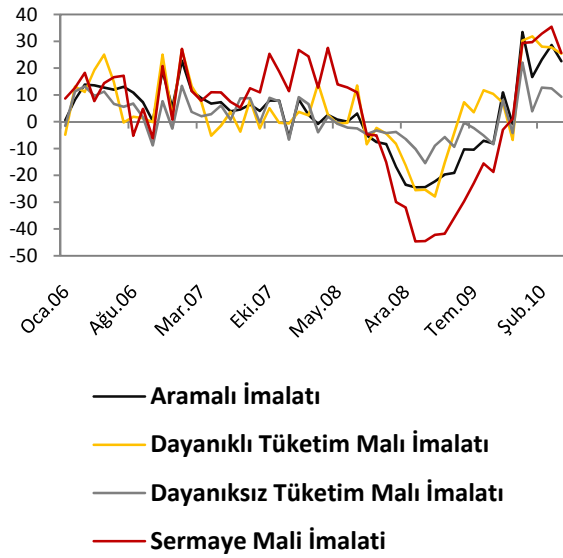
İmalat Sanayi Üretim Endeksi



■ İmalat Sanayi 3 Aylık Ort. Yıllık Değ.

Kaynak:TÜİK

Sektörel Bazda Sanayi Üretim Endeksi

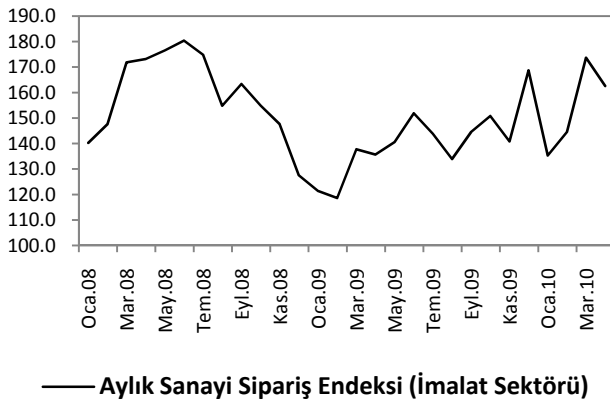


Kaynak:TÜİK

Sektörler	Yıllık Değişim Oranı (%)	
	Nisan Ayı	
	2009	2010
Petrol Ürünleri	-33.2	18.7
Tekstil	-19.2	22.0
Gıda	-6.1	10.5
Kimyasal Madde	-1.6	9.8
Ana Metal Sanayi	-24.3	8.8
Metalik Olm. Diğ. Mineral	-19.4	18.3
Taşıtl Araçları	-50.3	30.1
Makine Teçhizat	-34.6	35.6
Giyim	-9.0	15.8

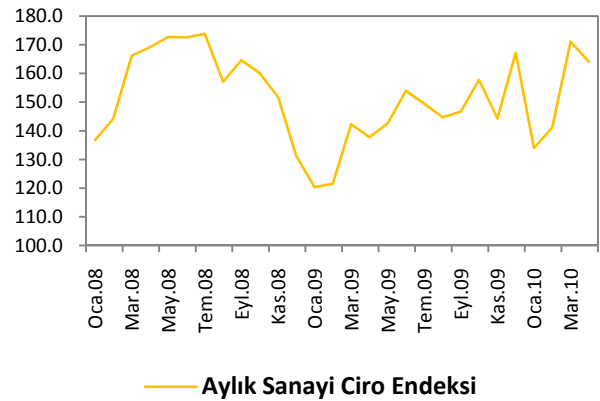
Kaynak:TÜİK

Aylık Sanayi Sipariş Endeksi



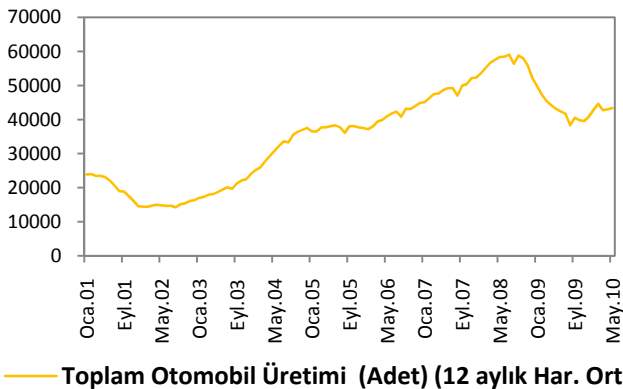
Kaynak:TÜİK

Aylık Sanayi Ciro Endeksi



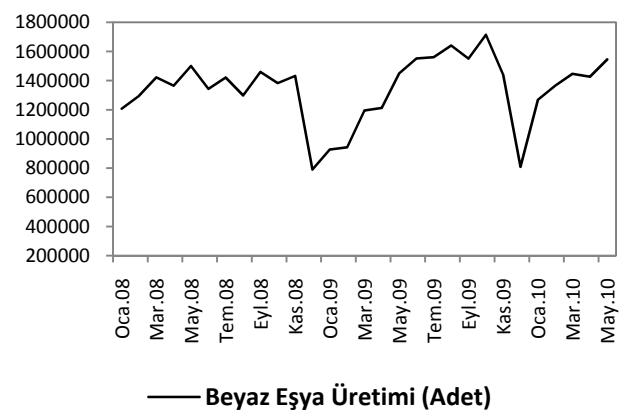
Kaynak:TÜİK

Toplam Otomobil Üretimi



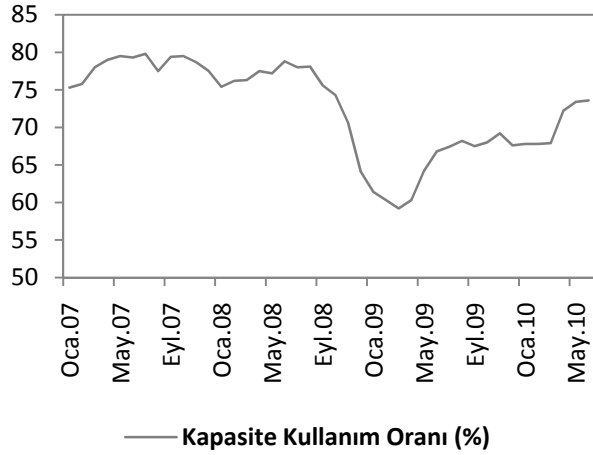
Kaynak:OSD,Vakıfbank

Beyaz Eşya Üretimi

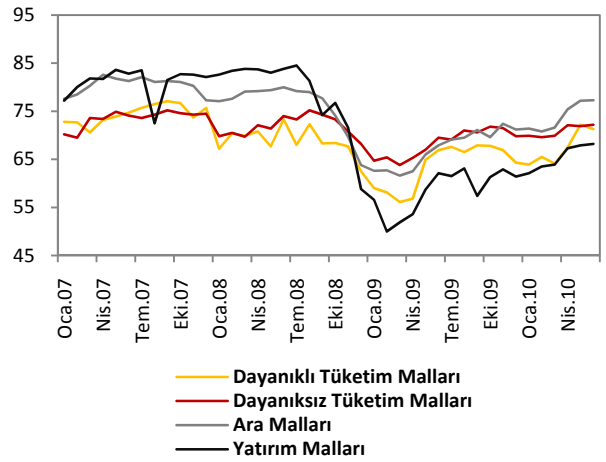


Kaynak:Hazine Müsteşarlığı

Kapasite Kullanım Oranı

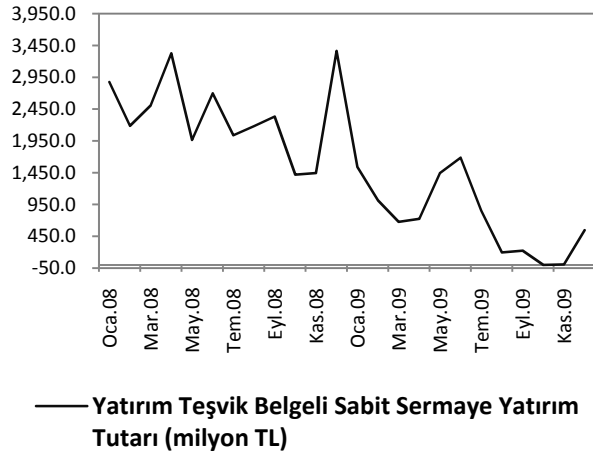


Kaynak:TÜİK



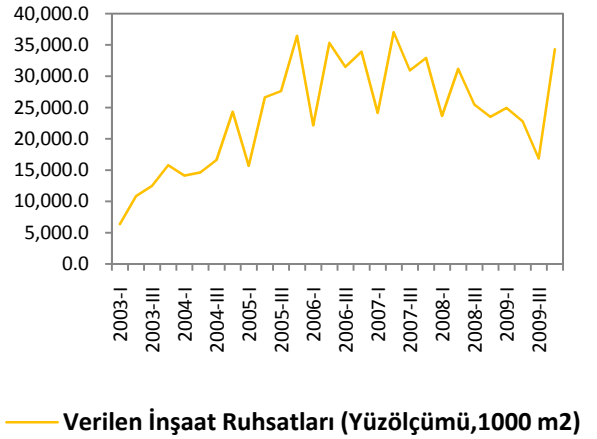
Kaynak:TÜİK

Yatırım Teşvik Belgeli Sabit Sermaye Yatırım Tutarı



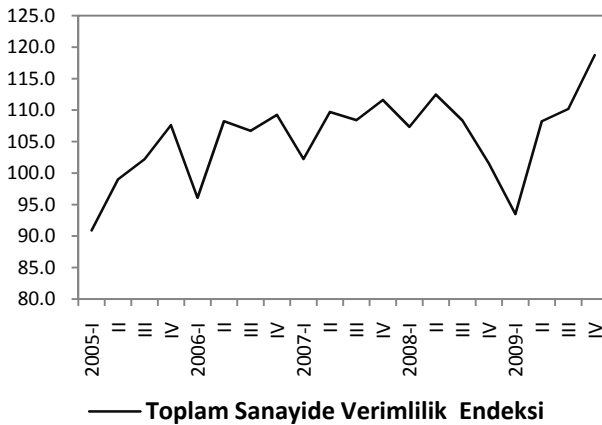
Kaynak:Hazine Müsteşarlığı

Verilen İnşaat Ruhsatları



Kaynak:Hazine Müsteşarlığı

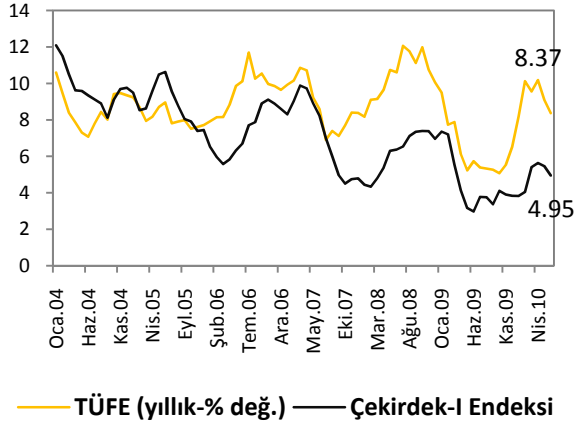
Toplam Sanayide Verimlilik



Kaynak:Hazine Müsteşarlığı

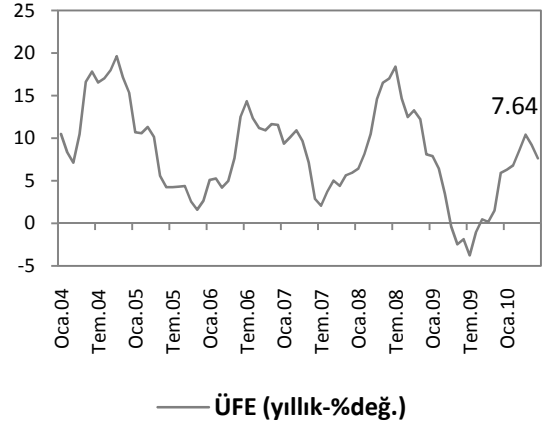
ENFLASYON GÖSTERGELERİ

TÜFE ve Çekirdek Enflasyonu



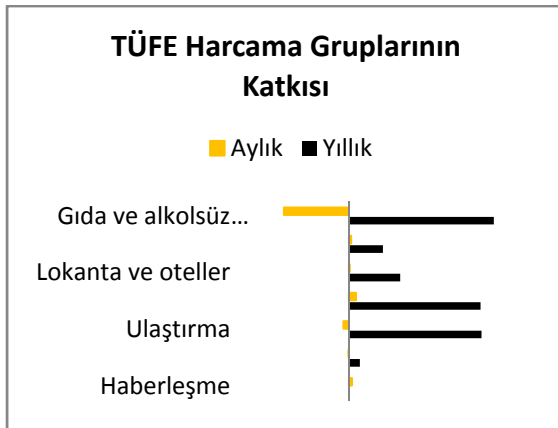
Kaynak:TCMB

ÜFE



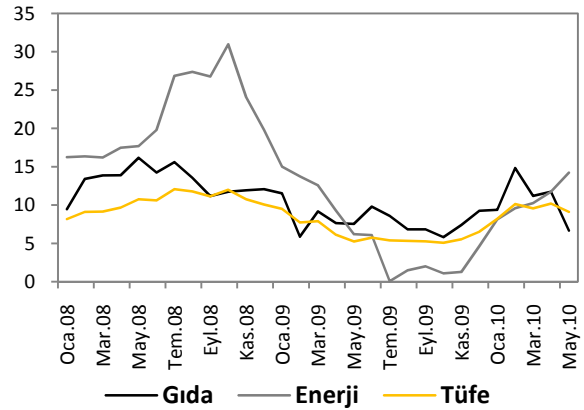
Kaynak:TCMB

TÜFE Harcama Grupları



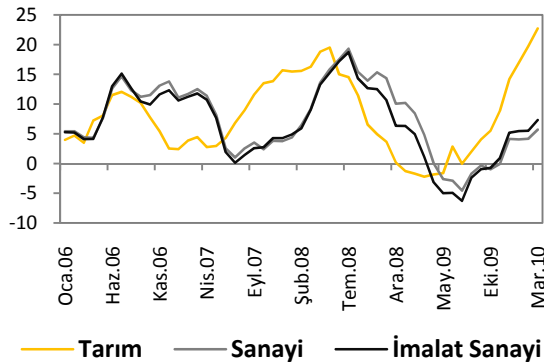
Kaynak:TCMB, Vakıfbank

Gıda ve Enerji Enflasyonu (yıllık-% değ.)



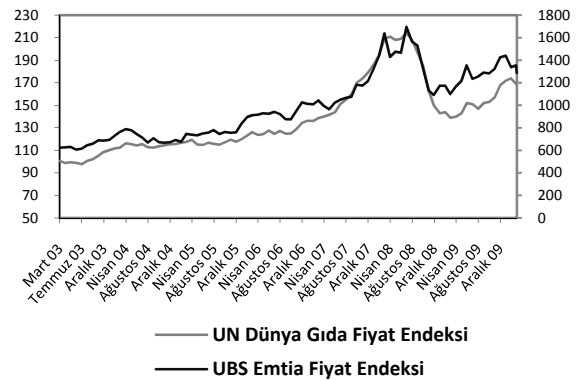
Kaynak:TCMB

ÜFE Alt Sektörler



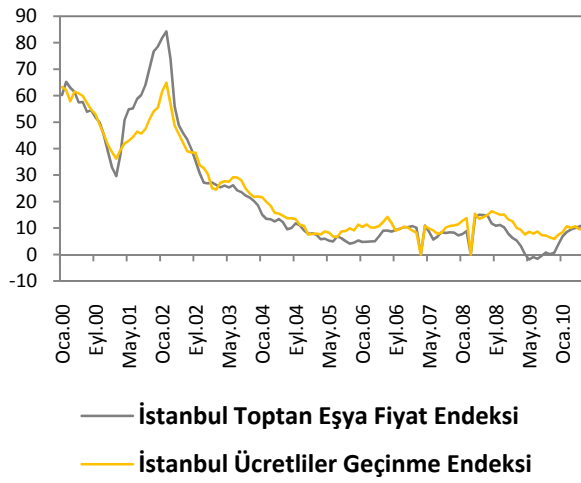
Kaynak:TCMB

Dünya Gıda ve Emtia Fiyat Endeksi



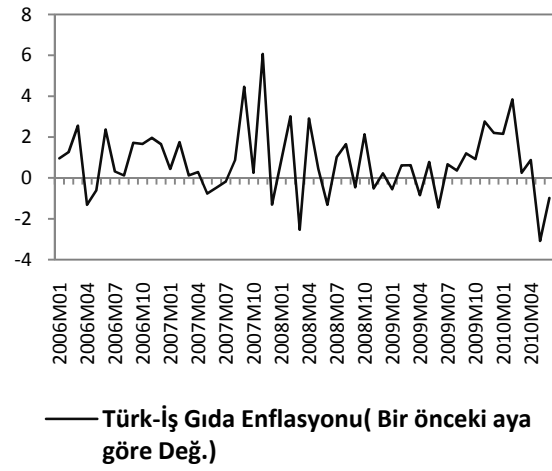
Kaynak:Bloomberg

İTO Enflasyon Göstergeleri



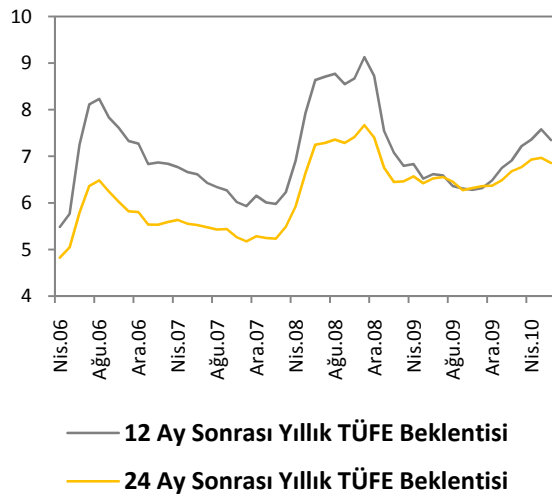
Kaynak:TCMB

Türk- İş Mutfak Enflasyonu



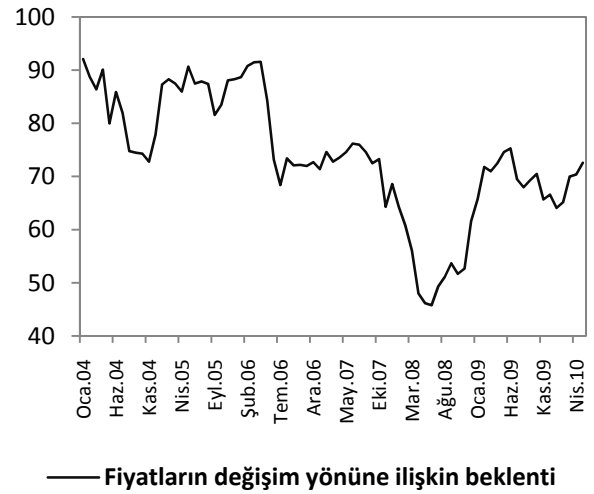
Kaynak:Türk-İş

Enflasyon Beklentileri



Kaynak:TCMB

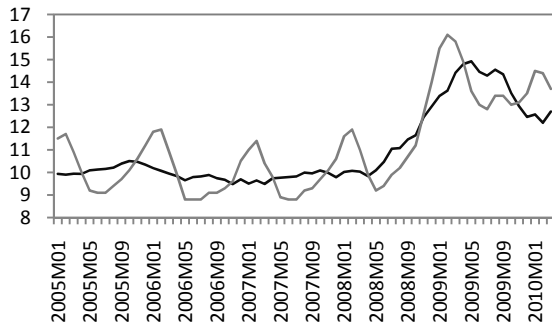
Tük. Güven Endeksi Fiyatların Değ. Yönünde Beklenti



Kaynak:TCMB

İŞGÜCÜ GÖSTERGELERİ

İşsizlik Oranı

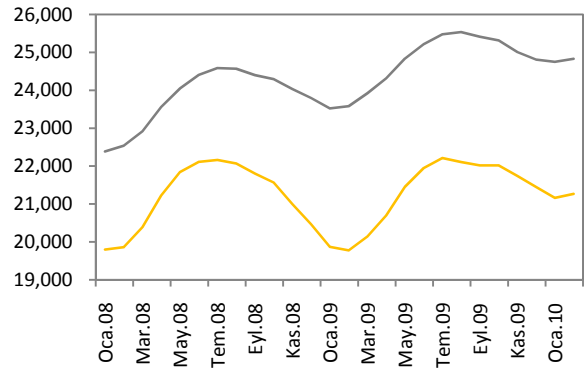


— Mevsimsellikten Arındırılmış İşsizlik Oranı

— İşsizlik Oranı

Kaynak:TCMB, Vakıfbank

İşgücü Durumu

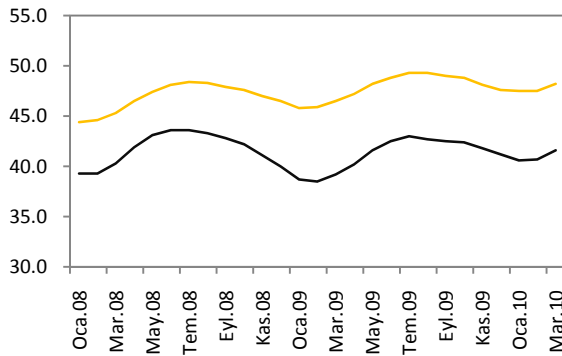


— İşgücü Arzı

— İstihdam Edilenler

Kaynak:TCMB

İşgücüne Katılım Oranı

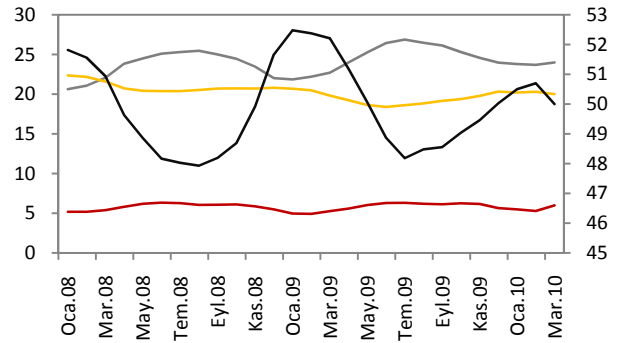


— İşgücüne Katılma Oranı

— İstihdam Oranı

Kaynak:TCMB

Sektörlerin Toplam İşgücü İçindeki payı



— Tarım

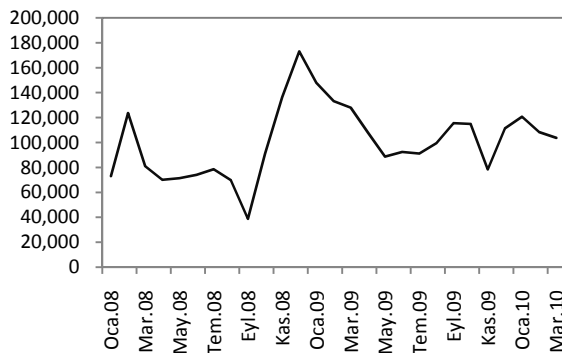
— Sanayi

— İnşaat

— Hizmetler

Kaynak:TCMB

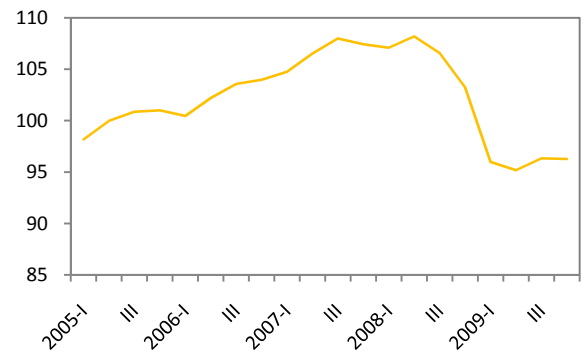
İşkur İstatistikleri



— İş Arayanların Sayısı

Kaynak:Hazine Müsteşarlığı

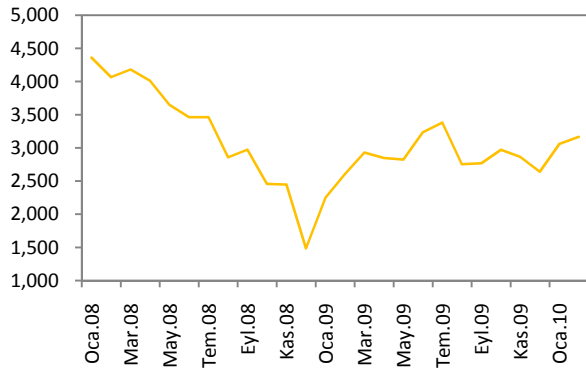
Sanayi İstihdam Endeksi (2005=100)



— Sanayi İstihdam Endeksi

Kaynak:Hazine Müsteşarlığı

Kurulan-Kapanan Şirket Sayısı



— Kurulan-Kapanan Şirket Sayısı (Adet)

Kaynak:TÜİK

Reel Brüt Ücret - Maaş Endeksleri

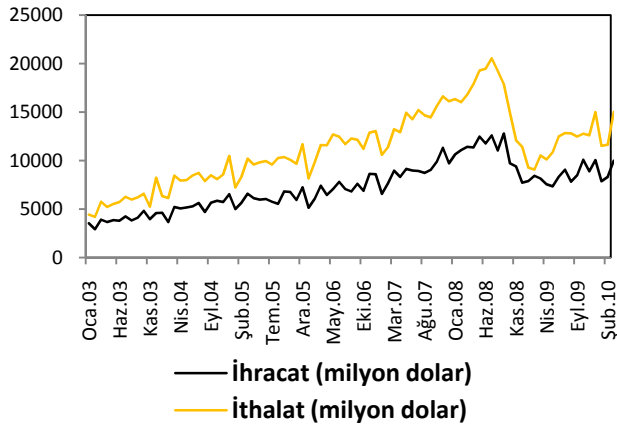


— Reel Brüt Ücret - Maaş Endeksleri

Kaynak:Hazine Müsteşarlığı

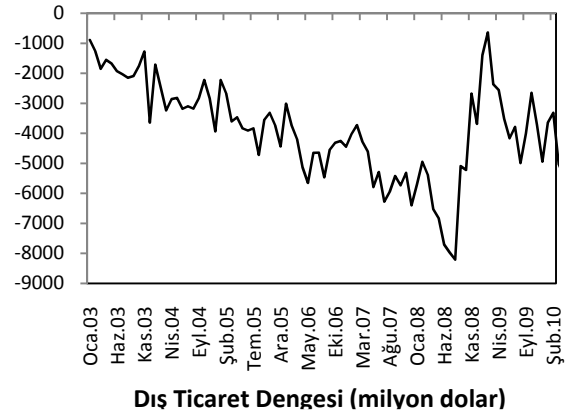
DIŐ TİCARET GÖSTERGELERİ

İthalat-İhracat



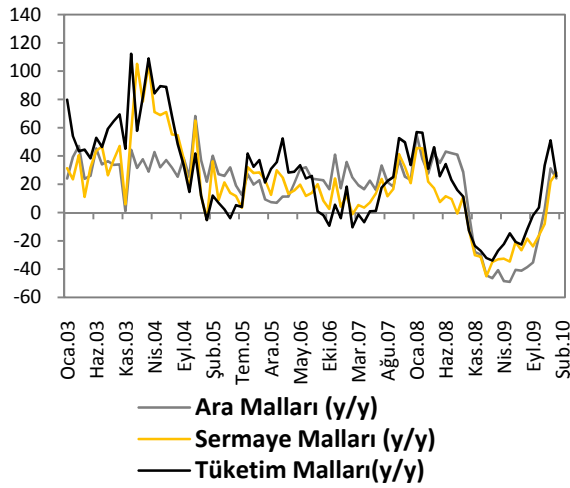
Kaynak:TCMB

Dış Ticaret Dengesi



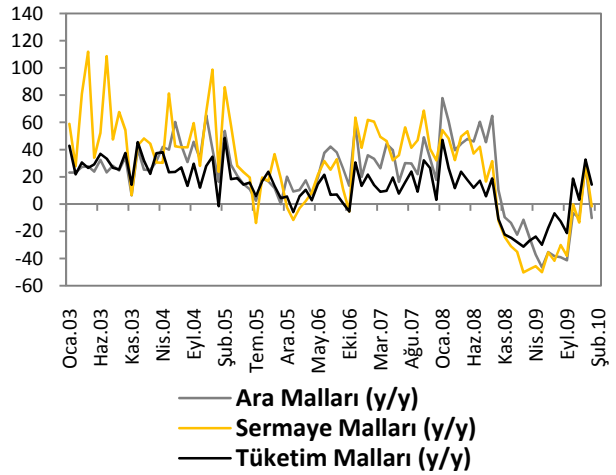
Kaynak:TCMB

İthalat



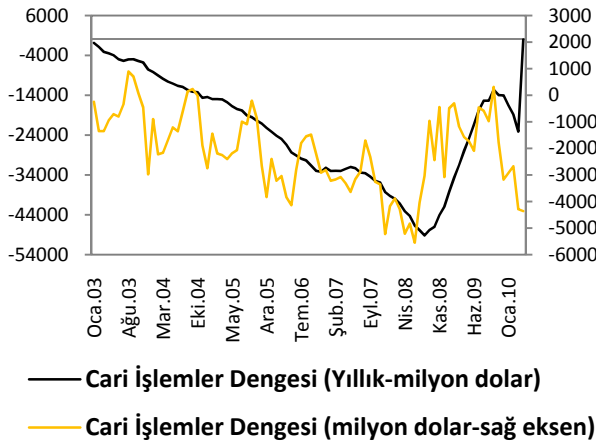
Kaynak:TCMB

İhracat



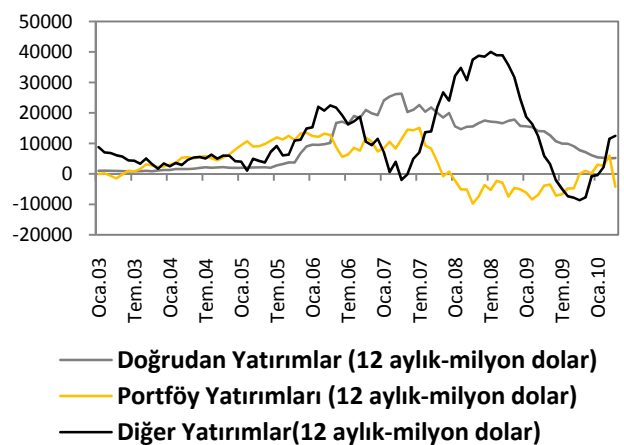
Kaynak:TCMB

Cari İşlemler Dengesi



Kaynak:TCMB

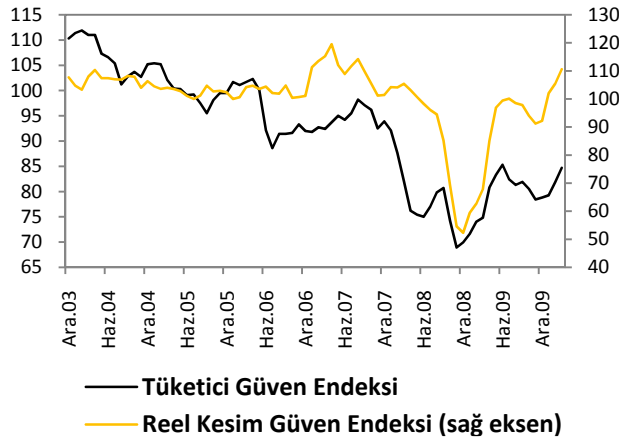
Sermaye ve Finans Hesabı



Kaynak:TCMB

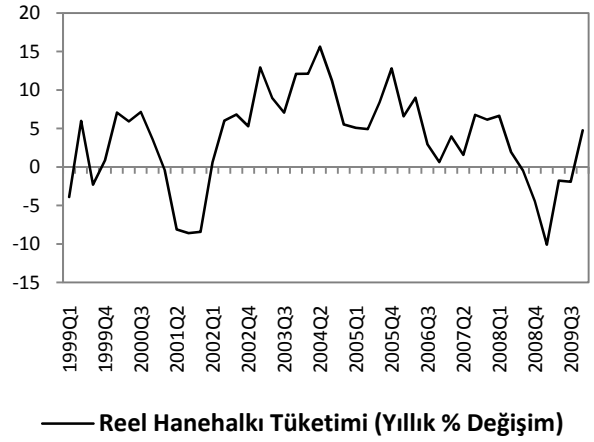
TÜKETİM GÖSTERGELERİ

Tüketici Güveni ve Reel Kesim Güveni



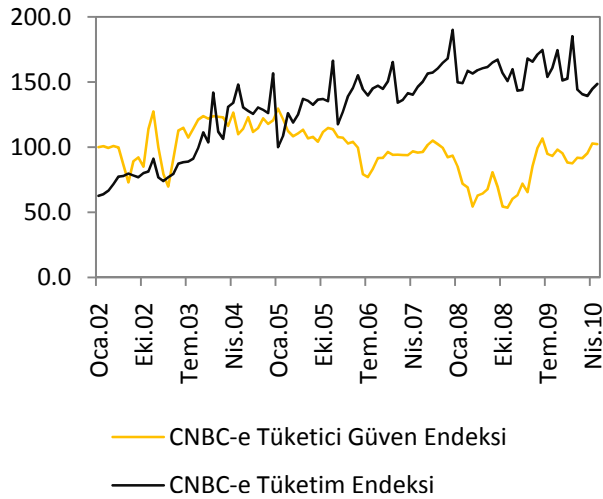
Kaynak:TCMB

Tüketim Harcamaları



Kaynak:TCMB

CNBC-e Güven Endeksleri



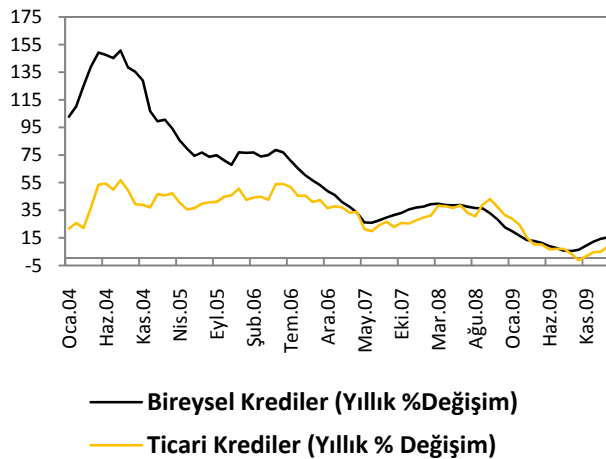
Kaynak:Hazine Müsteşarlığı

Krediler



Kaynak:BDDK

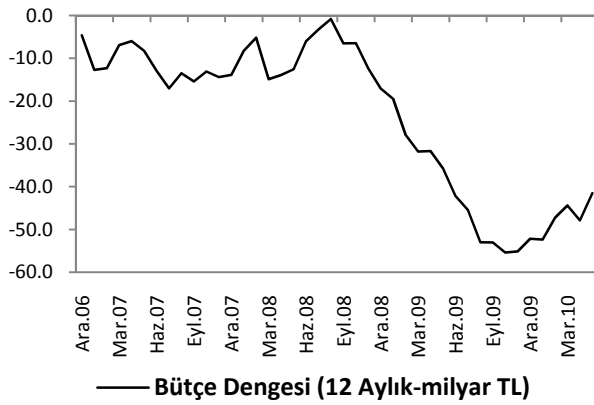
Bireysel ve Ticari Krediler



Kaynak:BDDK

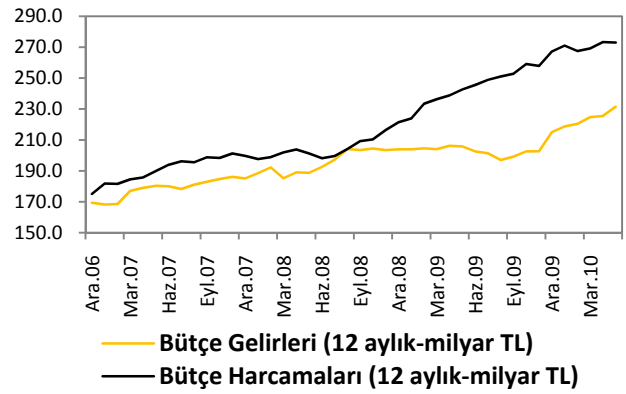
KAMU MALİYESİ GÖSTERGELERİ

Bütçe Dengesi



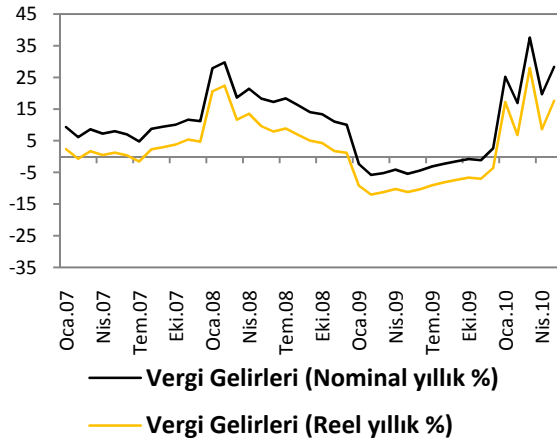
Kaynak:TCMB

Bütçe Gelirleri ve Harcamaları



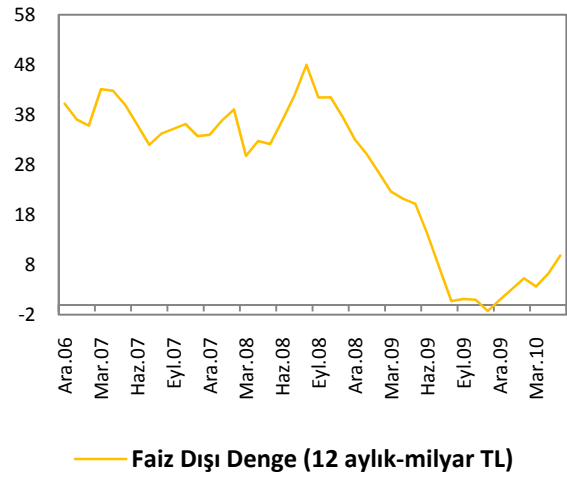
Kaynak:TCMB

Vergi Gelirleri



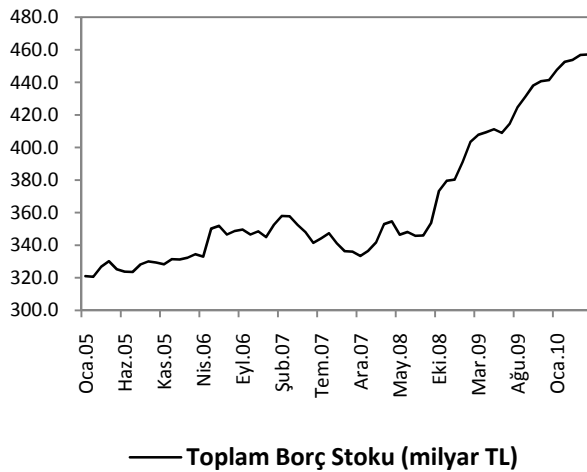
Kaynak:TCMB,Vakıfbank

Faiz Dışı Denge



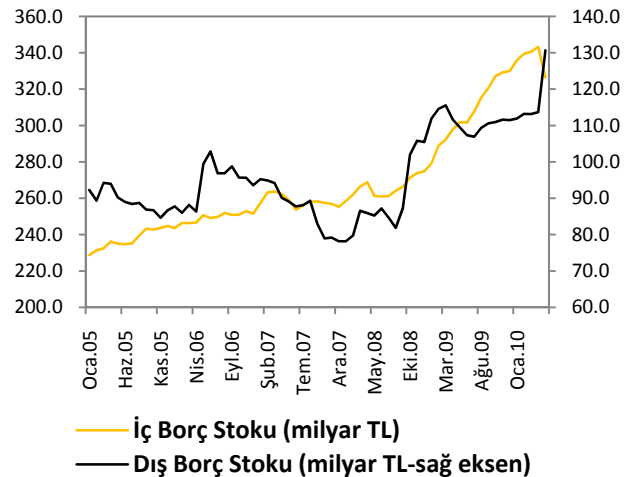
Kaynak:TCMB

Borç Stoku



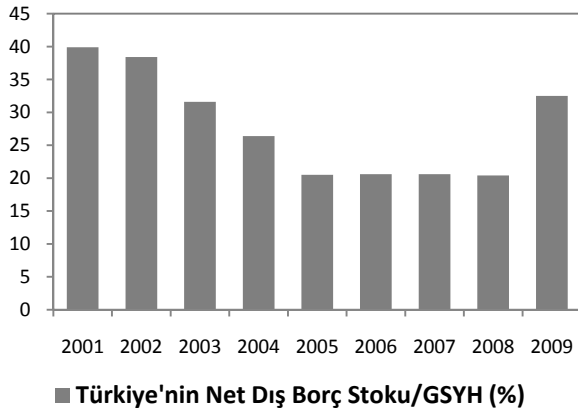
Kaynak:Hazine Müsteşarlığı

İç ve Dış Borç Stoku



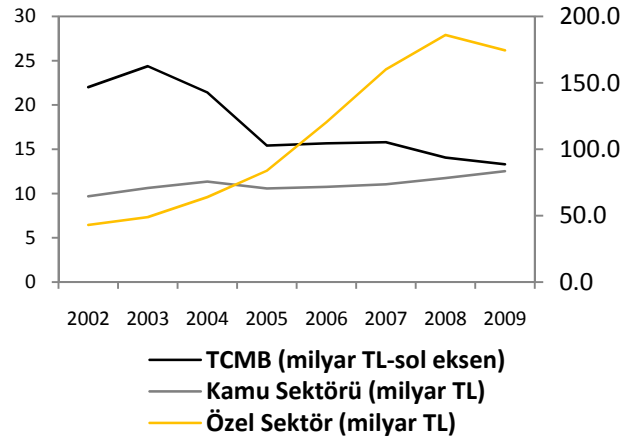
Kaynak: Hazine Müsteşarlığı

Türkiye'nin Net Dış Borç Stoku



Kaynak: Hazine Müsteşarlığı

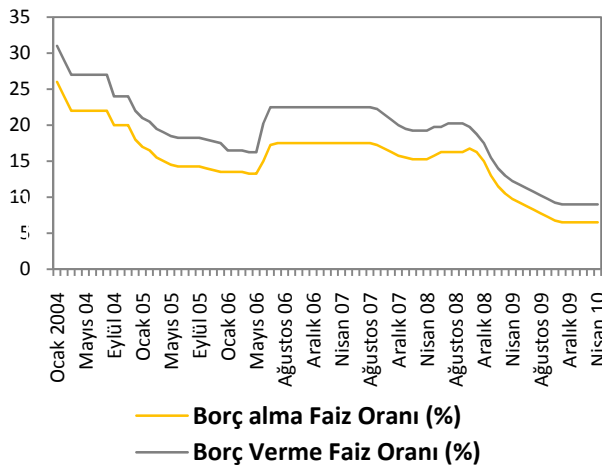
Türkiye'nin Dış Borç Stoku Profili



Kaynak: Hazine Müsteşarlığı

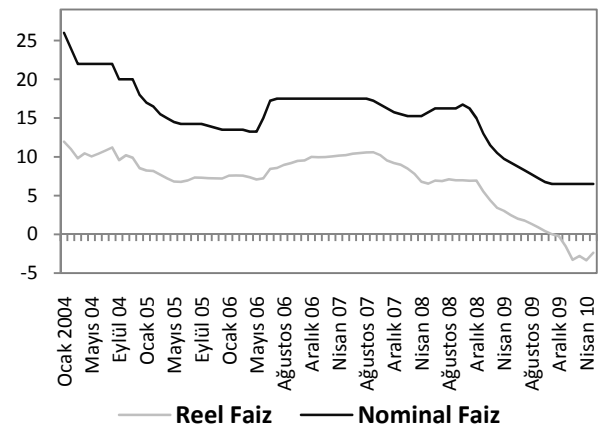
LİKİDİTE GÖSTERGELERİ

TCMB Faiz Oranı



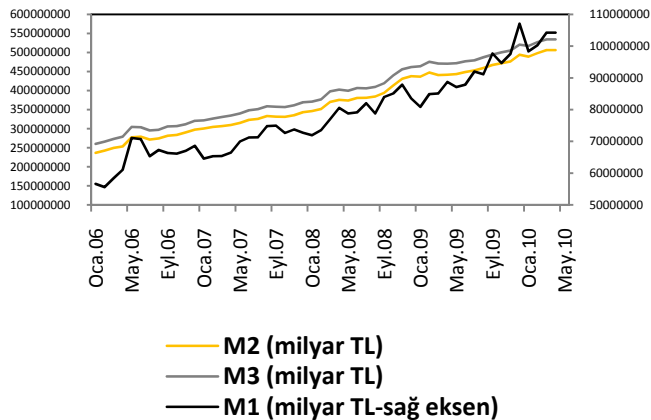
Kaynak:TCMB

Reel ve Nominal Faiz



Kaynak:TCMB,Vakıfbank

Para Arzı



Kaynak:TCMB

Dünya Piyasalarında Son Açıklanan Ekonomik Göstergeler

	Reel Büyüme (y/y) (Çeyreklik) (%)	Enflasyon (y/y) (Aylık) (%)	Cari Denge/GSYİH (%)	Merkez Bankası Faiz Oranı (%)	Tüketici Güven Endeksi
ABD	2.4	2	-2.90	0.25	63.3
Euro Bölgesi	0.6	1.6	-0.60	1.00	-17.30
Almanya	1.6	1.20	4.80	1	91
Fransa	1.20	1.60	-1.50	1.00	-38.00
İtalya	0.50	1.40	-3.40	1.00	104.40
Macaristan	0.10	5.10	0.40	5.25	-23.40
Portekiz	1.80	1.10	-10.1	1.00	-38.30
İngiltere	-0.20	3.40	-1.30	0.50	-18.00
Japonya	4.60	-0.90	2.80	0.10	40.70
Çin	11.90	3.10	7.80	5.31	106.60
Rusya	2.90	6.00	3.20	8.00	-
Hindistan	8.60	13.33	-2.41	3.75	-
Brezilya	8.95	5.22	-1.56	9.50	116.00
G.Afrika	1.60	4.60	-3.20	6.50	14.00
Türkiye	6.00	9.10	-2.30	6.50	84.74

Beklentiler

2010-IMF Beklentisi (Nisan-2010)	Reel Büyüme (y/y)	Enflasyon (y/y)	Cari Denge /GSYH	İşsizlik Oranı	Borç St./GSYH
Gelişmiş Ülkeler	2.32	1.49	-0.44	8.39	-
Gelişmekte Olan Ülkeler	6.34	6.19	2.07	-	-
Tüm dünya	4.21	3.67	-	-	-
ABD	3.10	2.13	-3.29	9.41	92.56
Euro Bölgesi	0.96	1.13	-0.03	10.52	-
Almanya	1.21	0.91	5.45	8.62	76.70
Fransa	1.52	1.20	-1.92	9.98	84.24
İtalya	0.84	1.40	-2.79	8.70	118.63
Macaristan	-0.16	4.28	-0.42	-	-
Portekiz	0.29	0.84	-8.97	11.00	-
İngiltere	1.33	2.72	-1.66	8.25	78.19
Japonya	1.89	-1.40	2.84	5.07	227.77
Çin	10.04	3.12	6.23	-	-
Rusya	4.00	7.00	5.14	-	-
Hindistan	8.77	13.16	-2.17	-	-
Brezilya	5.49	5.10	-2.91	-	-
G.Afrika	2.59	5.78	-4.95	-	-
TÜRKİYE	5.20	9.73	-3.98	-	-

Türkiye Makro Ekonomik Görünüm

MAKROEKONOMİK GÖSTERGELER					
	2008	2009	En Son Yayımlanan		2010 BEKLENTİ
Reel Ekonomi					
GSYİH (Cari Fiyatlarla, Milyon TL)	950 144	953 974	243 258	(2010 1. Çeyrek)	
GSYİH Büyüme Oranı (Sabit Fiyatlarla, %)	0.7	-4.7	11.7	(2010 1. Çeyrek)	%6.0
Sanayi Üretim Endeksi Yıllık Değ. Oranı (%)	-17.8	-9.5	17.0	(Nisan 2010)	%7.75
Kapasite Kullanım Oranı (%)	64.7	67.6	73.4	(Mayıs 2010)	%70.5
İşsizlik Oranı (%)	13.6	13.5	13.7	(Mart 2010)	%11.2
Fiyat Gelişmeleri					
TÜFE (Yıllık % Değişim)	10.06	6.52	8.37	(Haziran 2010)	%7.9
ÜFE (Yıllık % Değişim)	8.11	5.93	7.64	(Haziran 2010)	%8.7
Parasal Göstergeler (Milyon TL)					
M1	83,380	107,051	112,023	(18.06.2010)	
M2	434,205	494,024	522,291	(18.06.2010)	
M3	458,383	520,674	550,474	(18.06.2010)	
Emisyon	30,468	34,289	43,560	(25.06.2010)	
TCMB Brüt Döviz Rezervleri (Milyon \$)	70,075	70,689	70,616	(25.06.2010)	
Faiz Oranları					
TCMB O/N (Borç Alma)	15.00	6.50	6.50	(02.07.2010)	%7.25
TRILIBOR O/N	15.00	6.50	6.50	(02.07.2010)	
Ödemeler Dengesi (Milyon \$)					
Cari İşlemler Açığı	-41,947	-13,854	-4.361	(Nisan 2010)	-35,000
İthalat	-193,821	-134,401	14.719	(Mayıs 2010)	
İhracat	140,799	109,672	9.885	(Mayıs 2010)	
Dış Ticaret Açığı	-53,022	-24,729	-4.834	(Mayıs 2010)	-57,000
Kamu Ekonomisi (Milyon TL)					
Bütçe Gelirleri	208.898	215,060	24.9	(Mayıs 2010)	
Bütçe Giderleri	225.967	267,275	19.1	(Mayıs 2010)	
Bütçe Dengesi	-17.069	-52,215	5.8	(Mayıs 2010)	-50,034
Faiz Dışı Denge	33.592	986	8.0	(Mayıs 2010)	6,716
Borç Stoku Göstergeleri					
Merkezi Yön. İç Borç Stoku (Milyar TL)	274.8	330.0	326.5	(Mayıs 2010)	
Merkezi Yön. Dış Borç Stoku (Milyar TL)	105.5	111.4	130.7	(Mayıs 2010)	
Kamu Net Borç Stoku	271.6	302.9		(2009 3. Çeyrek)	

Serkan Özcan	Baş Ekonomist	serkan.ozcan@vakifbank.com.tr	0312-455 70 87
Cem Erođlu	Kıdemli Ekonomist	cem.eroglu@vakifbank.com.tr	0312-455 84 80
Nazan Kılıç	Ekonomist	nazan.kilic@vakifbank.com.tr	0312-455 84 89
Bilge Özalp Türkarşlan	Ekonomist	bilge.ozalpturkars@vakifbank.com.tr	0312-455 84 88
Zeynep Burcu Çevik	Ekonomist	zeynepburcu.cevik@vakifbank.com.tr	0312-455 84 93
Seda Meyveci	Arařtırmacı	seda.meyveci@vakifbank.com.tr	0312-455 84 85
Emine Özgü Özen	Arařtırmacı	emineozgu.ozen@vakifbank.com.tr	0312-455 84 87
Naime Dođan	Arařtırmacı	naime.dogan@vakifbank.com.tr	0312-455 84 86
Fatma Özlem Kanbur	Arařtırmacı	fatmaozlem.kanbur@vakifbank.com.tr	0312-455 84 82
Elif Artman	Arařtırmacı	elif.artman@vakifbank.com.tr	0312-455 84 90
Halide Pelin Kaptan	Arařtırmacı	halidepelin.kaptan@vakifbank.com.tr	0312-455 84 83

Bu rapor Türkiye Vakıflar Bankası T.A.O. tarafından güvenilir olduđuna inanılan kaynaklardan sađlanan bilgiler kullanılarak hazırlanmıřtır. Türkiye Vakıflar Bankası T.A.O. bu bilgi ve verilerin dođruluđu hakkında herhangi bir garanti vermemekte ve bu rapor ve içindeki bilgilerin kullanılması nedeniyle dođrudan veya dolaylı olarak oluřacak zararlardan dolayı sorumluluk kabul etmemektedir. Bu rapor sadece bilgi vermek amacıyla hazırlanmıř olup, hiřbir konuda yatırım önerisi olarak yorumlanmamalıdır. Türkiye Vakıflar Bankası T.A.O. bu raporda yer alan bilgilerde daha önceden bilgilendirme yapmaksızın kısmen veya tamamen deđişiklik yapma hakkına sahiptir.