

-Bu Haftaki Yazımız...

Enflasyon 40 yılın en düşük seviyesinde seyretmeye devam ediyor...

İstatistik Kurumu (TÜİK) verilerine göre, Mart ayında Tüketici Fiyatları Endeksi (TÜFE) bir önceki aya göre %0.66 artış yönünde olan piyasa beklentilerinin ve %0.75 artış yönünde olan bizim beklentimizin altında %0.42 oranında gerçekleşmiştir. Böylece yıllık bazda TÜFE, %4.16 seviyesinden Mart ayında %3.99 seviyesine gerilemiştir. Yılın ilk çeyreğinde baz etkisi ile yıllık enflasyon TCMB'nin orta ve uzun vadeli hedefinin oldukça altına gerilerken, ilk çeyreğin ardından olumlu baz etkisinin hafiflemesi ile birlikte enflasyonda yeniden yukarı yönlü hareketlerin yaşanmasını bekliyoruz.

-Geçtiğimiz Hafta Açıklanan Veriler...

Sanayi Üretim Endeksi Şubat ayında beklentilerin altında %13.9 oranında arttı...

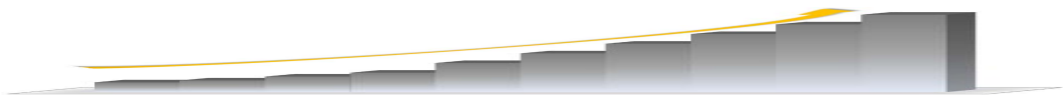
Sanayi üretim endeksi, Şubat ayında, 2010 yılının aynı ayına göre, %13.9 (piyasa beklentisi: %16.6, Vakıfbank Beklentisi: %17.3) oranında artmıştır. Bir önceki aya göre ise endekste %4.1 oranında düşüş yaşanmıştır. Aylık bazdaki düşüşün yanı sıra, mevsim ve takvim etkilerinden arındırılmış sanayi üretim endeksi de bir önceki aya göre %1.7 düşüş göstermiştir. Mevsim ve takvim etkilerinden arındırılmış sanayi üretim endeksindeki düşüş sanayi sektöründeki büyümenin yavaşladığını göstermektedir.

Cari işlemler dengesi Şubat ayında 6.13 milyar dolar olarak gerçekleşmiştir...

Bir önceki yılın Şubat ayında 2.703 milyon dolar açık veren cari işlemler hesabı, bu yılın aynı ayında %126.7 oranında artarak beklentilere paralel olarak 6.127 milyon dolar açık vermiştir. Dış ticaret açığının 2010 yılının Şubat ayına göre %151.4 oranında artarak 5.937 milyona ulaşması, bu yılın Şubat ayı cari işlemler açığının artmasında en büyük etken olmuştur. 2010 yılının ilk iki aylık döneminde ise 5.758 milyon dolar açık veren cari işlemler hesabı, bu yılın aynı döneminde 12.073 milyon dolar açık vermiştir. Sermaye girişinin yapısına bakıldığında portföy yatırımlarının güçlü görünümünü devam ettirdiği görülmektedir. Söz konusu kalemlerde Şubat ayında 1.5 milyar dolarlık giriş olurken, yabancı yatırımcıların hisse senedi piyasasında net satıcı oldukları ve borçlanma senetlerinde alım yönünde hareket ettikleri görülmektedir. Yaklaşık 200 milyon dolarlık doğrudan yatırım yoluyla gelen sermaye girişinde dikkat çekici bir gelişme görülmemektedir.

-Önümüzdeki Hafta Açıklanacak Veriler..

| Haftalık Yurtiçi Ekonomi Gündemi | | | |
|----------------------------------|-------------------------------|----------------|----------|
| Tarih | Açıklanacak Veri | Önceki Veri | Beklenti |
| 11.04.2011 | Cari İşlemler Dengesi (Şubat) | -5.9 Milyar \$ | |
| 15.04.2011 | İşsizlik Oranı (Ocak) | %11.4 | |



Enflasyon 40 yılın en düşük seviyesinde seyretmeye devam ediyor...

Tablo-1

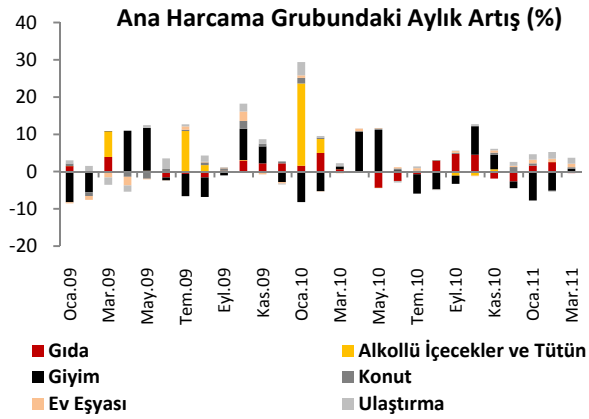
| | TÜFE | ÜFE |
|---|--------|--------|
| (2003=100) | Mar.11 | Mar.11 |
| Bir önceki aya göre | 0.42 | 1.22 |
| Bir önceki yılın Aralık ayına göre | 1.57 | 5.4 |
| Bir önceki yılın aynı ayına göre | 3.99 | 10.08 |
| On iki aylık ortalamalara göre | 7.29 | 9.36 |

Kaynak:TÜİK

Türkiye İstatistik Kurumu (TÜİK) verilerine göre, Mart ayında Tüketici Fiyatları Endeksi (TÜFE) bir önceki aya göre %0.66 artış yönünde olan piyasa beklentilerinin ve %0.75 artış yönünde olan bizim beklentimizin altında %0.42 oranında gerçekleşmiştir. Böylece yıllık bazda TÜFE, %4.16 seviyesinden Mart ayında %3.99 seviyesine gerilemiştir. Yılın ilk

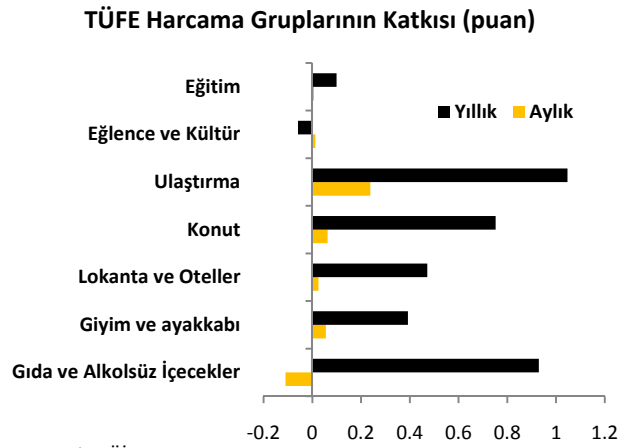
çeyreğinde baz etkisi ile yıllık enflasyon TCMB'nin orta ve uzun vadeli hedefinin oldukça altına gerilerken, ilk çeyreğin ardından olumlu baz etkisinin hafiflemesi ile birlikte enflasyonda yeniden yukarı yönlü hareketlerin yaşanmasını bekliyoruz.

Grafik-1



Kaynak: TÜİK

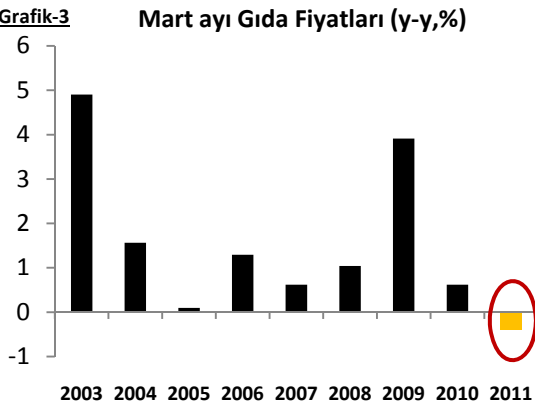
Grafik-2



Kaynak: TÜİK

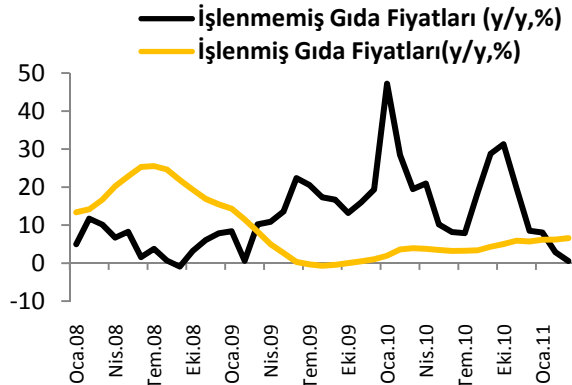
Mart ayında benzin fiyatlarındaki artışlara paralel olarak aylık bazda en sert artış %1.57 ile ulaştırma ana harcama grubunda yaşanırken, söz konusu grubun enflasyona artış yönünde verdiği katkının 0.24 puan olduğu görülmektedir. Nisan ayında da benzin fiyat artışları ile ulaştırma grubunun enflasyona artış yönlü katkı yapması beklenmektedir. Aylık bazda %0.38 artan konut grubu 0.063 ile sınırlı bir şekilde enflasyona ikinci en yüksek katkıyı yapan grup olmuştur. Mart ayında yeni sezonun girmesi ile birlikte giyim grubunda da aylık bazda %0.77'lik artış dikkat çekerken (katkı: 0.056 puan), Nisan ayında giyim grubundaki artışların yükselmesi beklenmektedir. Mart ayında tek düşüş gösteren ana harcama grubu %0.41 ile 2010 yılında manşet enflasyonun hareketinde temel belirleyici olan gıda ve alkolsüz içecekler olurken, söz konusu grubun enflasyona düşüş yönünde verdiği katkı 0.11 puan olmuştur.

Grafik-3



Kaynak: TCMB

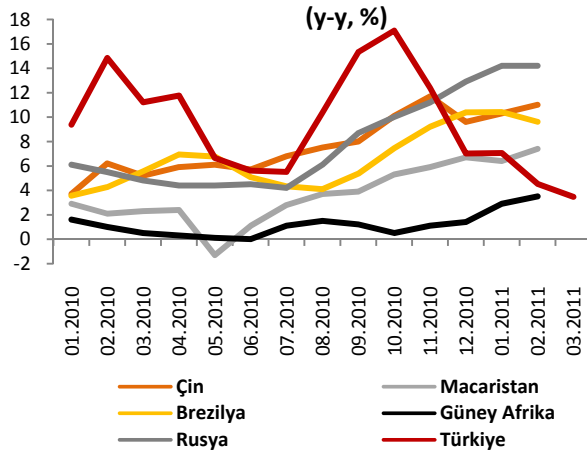
Grafik-4



Kaynak: TCMB

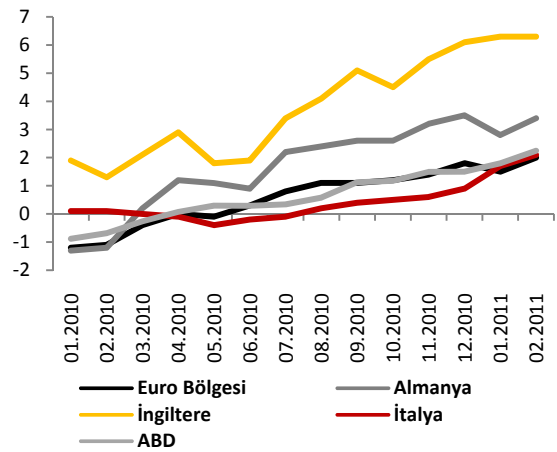
Gıda fiyatlarının bu hareketi sürpriz görünmekle birlikte 2003 bazlı seride Mart ayında gıdanın ilk defa negatif gerçekleştiği dikkat çekmektedir (Bkz Grafik-3). Böylece geçtiğimiz yılın Ekim ayında yıllık bazda %17.08 seviyesine kadar yükselen gıda fiyatları, Mart ayında %3.47 seviyesine gerilemiştir. Gıda fiyatlarındaki sert düşüş Mart ayı enflasyonundaki harekette başrol oynarken, gıda fiyatlarının gerilemesinde işlenmemiş gıda fiyatlarındaki düşüşün etkili olduğu görülmektedir. Aylık bazda %3.94 ile taze meyve sebze fiyatlarında düşüş dikkat çekerken, işlenmemiş gıda fiyatları da böylece yıllık bazda %0.56 seviyesine kadar gerilemiştir (Bkz.Grafik4).

Grafik-5 Gelişmekte Olan Ülkelerde Gıda Fiyatları



Kaynak: Bloomberg

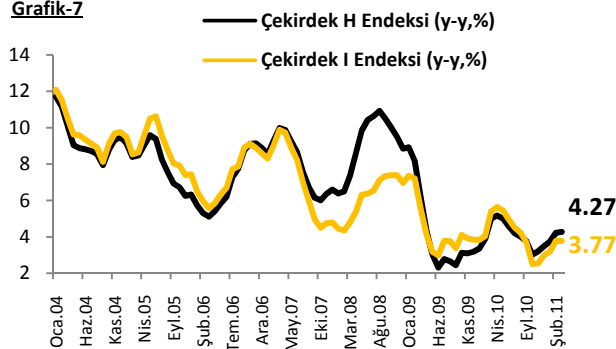
Grafik-6 Gelişmiş Ülkelerde Gıda Fiyatları (y-y, %)



Kaynak: Bloomberg

Türkiye’de Mart ayında gıda fiyatlarının sürpriz hareketi ile birlikte diğer gelişmiş ve gelişmekte olan ülkelerin gıda fiyatlarının seyrini incelemek önem kazanmıştır. Gelişmiş ve gelişmekte olan ülkelerdeki gıda fiyatlarına bakıldığında, her iki ülke grubunda da fiyatların yükselmekte olduğu görülmektedir (Bkz Grafik-5 ve Grafik-6). Özellikle pek çok tarım ürününün yetiştirildiği bölgelerde kötü hava koşullarının ve gıda ürünlerine olan talepteki artışın etkisiyle gıda fiyatları artmaktadır. Birleşmiş Milletler tarafından açıklanan Dünya Gıda Fiyatları Endeksi ise Temmuz ayından beri yükselirken, endeks tarihinin en yüksek seviyelerine ulaşmış görünmektedir. Yukarıdaki Grafik-5 ve Grafik-6’dan görüldüğü üzere Dünya genelinde gıda fiyatları yükselirken, Türkiye’de tam tersi bir seyir dikkat çekmektedir. Bu durumun gıda fiyatlarının 2010 yılının Ekim ayına kadar yaşadığı yükselişin bir düzeltmesi olduğu düşünülmesine karşın, düşüşün daha önce görülen yükselişten daha sert olduğu dikkat çekmektedir. Bu nedenle diğer ülkelerin gıda fiyatlarından ayrılan Türkiye’nin gıda fiyatlarında önümüzdeki dönemde yıllık bazda yukarı yönlü hareketler görülebilecektir. Bu durum Türkiye’de enflasyonun gelecek dönemdeki seyrine ilişkin de risk oluşturmaktadır.

Grafik-7

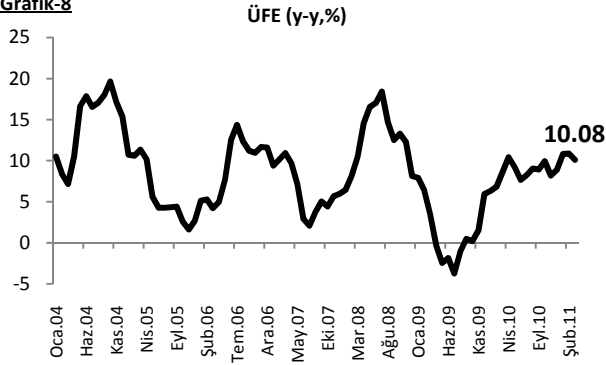


Kaynak: TÜİK

Gıda ve enerji gibi kontrol edilemeyen kalemleri içermeyen çekirdek enflasyon (I Endeksi) ise Mart ayında aylık bazda %0.59 artarken, yıllık bazda %3.35 artış yönünde olan beklentimizin üzerinde %3.77 oranında gerçekleşmiştir. Çekirdek I endeksinde Şubat ayında yaşanan %0.10’luk artış ardından Mart ayında endeksteeki yükselişin hızlanması enflasyonist baskıların bir göstergesi niteliğindedir. Geçmiş dönemde çekirdek enflasyonun manşet enflasyondan daha önce hareket ettiği görüldüğünden, çekirdek

enflasyondaki Ekim ayından beri yaşanan yukarı yönlü hareketin önümüzdeki dönemde manşet enflasyonda yukarı yönlü baskı yaratması beklenebilir. Manşet enflasyonda olası yükselişin baz etkisinin ortadan kalkmasından sonra yılın ikinci çeyreğinde görülmesi mümkün olabilir. Nisan ayında yeni sezonla birlikte giyim grubunda sert yükselişlerin yaşanması beklenirken, çekirdek enflasyonun da yıllık bazda yukarı yönlü trendini yeniden yakalaması mümkün olabilir.

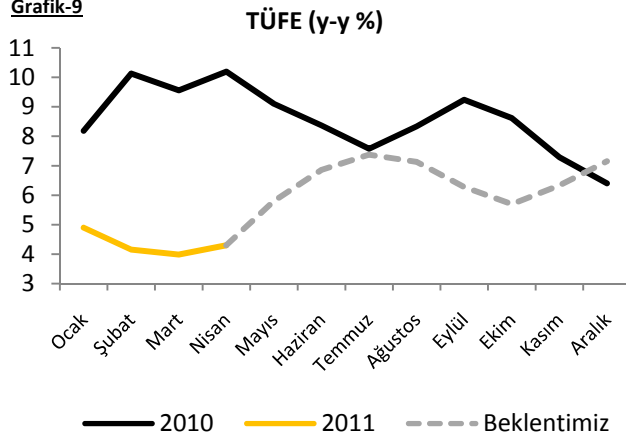
Grafik-8



Kaynak: TÜİK

nedeniyle gerilemesi geçici olarak değerlendirilebileceken, üreticilerin önümüzdeki dönemde fiyatları tüketicilere yansıtması durumunda TÜFE’de yükselişlerin sertleşmesi mümkün olabilir.

Grafik-9



Kaynak: TÜİK, Vakıfbank

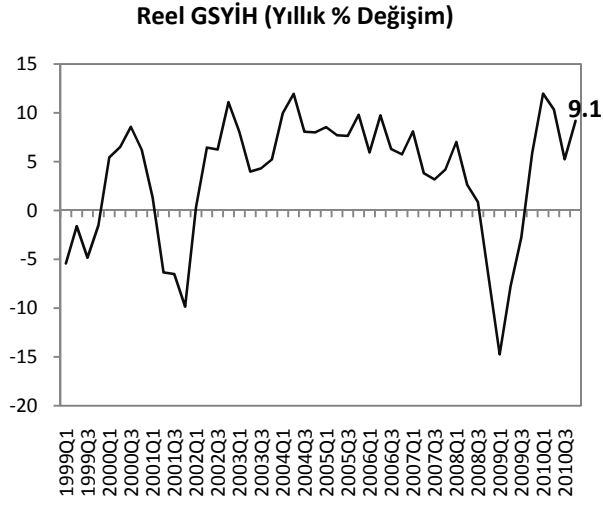
bazda enflasyonda yukarı yönlü hareketler yaşanmasını bekliyoruz. Yandaki Grafik-9 incelendiğinde, 2010 yılı ile 2011 yılı enflasyon oranlarındaki negatif korelasyon dikkat çekerken, söz konusu negatif ilişkide baz etkisinin rol oynadığı söylenebilir. Enflasyonun yüksek geldiği 2010 yılının başındaki aylarda olumlu baz etkisiyle 2011 yılının ilk çeyreğinde TÜFE’nin kırk yılın en düşük seviyelere gerilediği görülmektedir. Önümüzdeki dönemde ise olumlu bazın terse dönmesiyle bu düşük seviyelerin sürdürülmesi zor görünmektedir.

Üretici fiyatları endeksi (ÜFE) Mart ayında aylık bazda %1.22 artışla yıllık bazda %10.08 olarak gerçekleşmiştir. Yıllık bazda ÜFE’nin çift hanelerdeki seyrini sürdürmesinde, global piyasalarda hızla yükselen tarım ve petrol fiyatları etkili olmuştur. Tarım sektörü endeksinde, bir önceki yılın bir önceki yılın aynı ayına göre %10.54 artış gerçekleşmiştir. Sanayi sektörü endeksinde ise bir önceki yılın aynı ayına göre %9.98 artış yaşanmıştır. ÜFE’de aylık bazda artışın devam ettiği izlenirken, yıllık bazdaki düşüşte baz etkisi rol oynamıştır. TÜFE’nin volatilitesi yüksek gıda fiyatlarındaki düşüşler

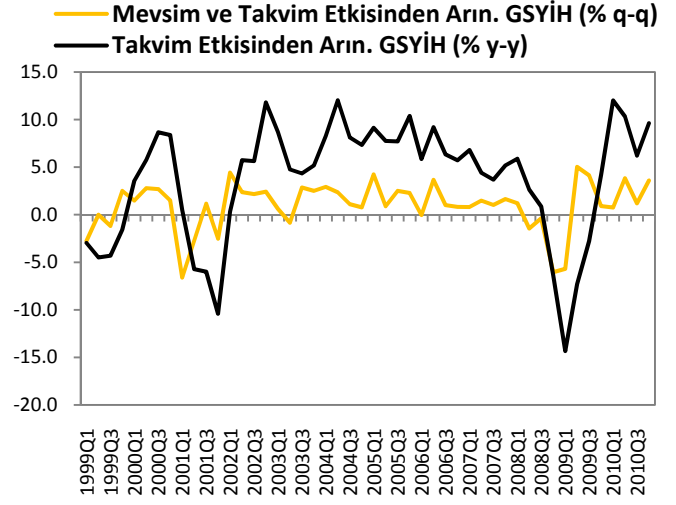
TCMB’nin faiz kararında dikkate aldığını vurguladığı çekirdek enflasyonun aylık bazda yükseliş kaydetmesi Mart ayı gerçekleşmelerinde öne çıkmaktadır. Bununla birlikte ÜFE’nin aylık bazda yükselmeye devam etmesi enflasyonist baskıların güçlendiğine işaret ederken, söz konusu artışın önümüzdeki dönemde TÜFE’ye de yansımaları mümkün olabilir. Son dönemde başta petrol olmak üzere emtia fiyatlarının yukarı yönlü hareketi, maliyet kaynaklı olarak önümüzdeki dönemde enflasyonda yukarı yönlü baskı oluşturabilecektir. Mart ayında TÜFE’de yıllık bazda %3.99 seviyesinin dip olduğu düşünülürken, olumlu baz etkisinin sona ermesi ile 2011 yılının ilk çeyreğinin ardından yıllık

TÜRKİYE

Türkiye Büyüme Oranı (Çeyrek)



Kaynak:TÜİK

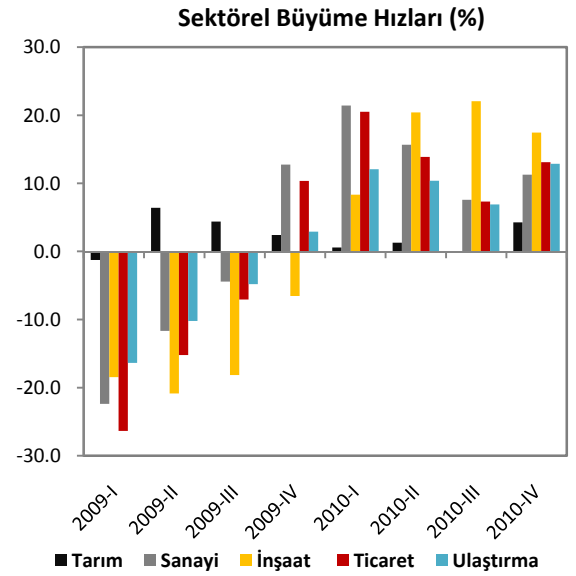


Kaynak:TÜİK

Sektörel Büyüme Hızları (%)

| Sektörler | Sektör Payları (%) | 2009 | 2010 | 2010 | 2010 | 2010 |
|-----------------------|--------------------|------------|-------------|-------------|-------------|------------|
| | | IV. Çeyrek | I. Çeyrek | II. Çeyrek | III. Çeyrek | IV. Çeyrek |
| Tarım | 4.1 | 8.6 | 4.2 | 7.2 | 15.6 | 8.2 |
| Sanayi | 25.4 | 23.8 | 25.5 | 25.8 | 21.8 | 24.2 |
| İnşaat | 5.6 | 5.3 | 5.6 | 5.7 | 5.4 | 5.7 |
| Ticaret | 13.3 | 12.5 | 13.0 | 13.2 | 11.8 | 13.0 |
| Ulaş. ve Haber. | 14.9 | 14.2 | 15.0 | 14.9 | 13.8 | 14.7 |
| Mali Kur. | 12.5 | 13.0 | 12.4 | 11.1 | 11.0 | 13.1 |
| Konut Sah. | 5.5 | 5.0 | 5.4 | 4.9 | 4.5 | 4.6 |
| Eğitim | 2.4 | 2.0 | 2.4 | 2.0 | 1.6 | 1.8 |
| Sağ. İş. ve Sos. Hiz. | 1.5 | 1.2 | 1.5 | 1.2 | 1.1 | 1.1 |
| Vergi-Süb. | 8.6 | 8.2 | 8.6 | 8.6 | 8.0 | 8.5 |
| GSYİH | | 5.9 | 12.0 | 10.3 | 5.2 | 9.2 |

Kaynak:TÜİK

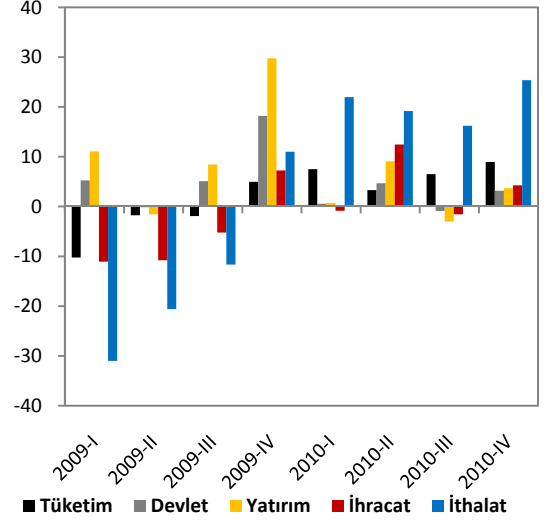


Kaynak:TÜİK

Harcama Bileşenlerinin Yıllık Büyüme Oranları (%)

| Harcama Bileşenleri | Sektör Payları (%)* | 2009 IV. Çey | 2010 I. Çey | 2010 II. Çey | 2010 III. Çey | 2010 IV. Çey |
|--------------------------|---------------------|--------------|-------------|--------------|---------------|--------------|
| Yer. Hanehalkı Tük. Har. | 67.6 | 70.9 | 75.3 | 71.2 | 68.0 | 70.8 |
| Dev. Nihai Tük. Har. | 9.1 | 17.7 | 13.6 | 13.7 | 12.5 | 17.0 |
| Gay. Safi Ser. Oluş. | 22.0 | 16.5 | 18.1 | 19.1 | 17.4 | 20.2 |
| Kamu Sektörü | 3.8 | 4.4 | 3.0 | 3.9 | 3.8 | 4.6 |
| Özel Sektör | 18.3 | 12.1 | 15.1 | 15.3 | 13.6 | 15.6 |
| Mal ve Hiz. İhracatı | 23.1 | 23.1 | 20.5 | 22.1 | 20.8 | 20.9 |
| Mal ve Hiz. İthalatı | 26.9 | 25.2 | 25.4 | 27.3 | 25.4 | 28.2 |
| GSYİH | | 5.9 | 12.0 | 10.3 | 5.2 | 9.2 |

Harcama Bileşenleri Büyüme Hızları (%)

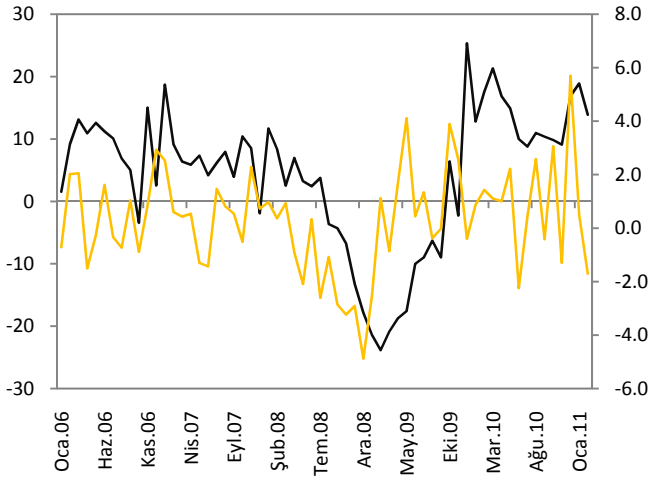


Kaynak:TÜİK

*2010 Q3 itibariyle

Kaynak:TÜİK

Sanayi Üretim Endeksi

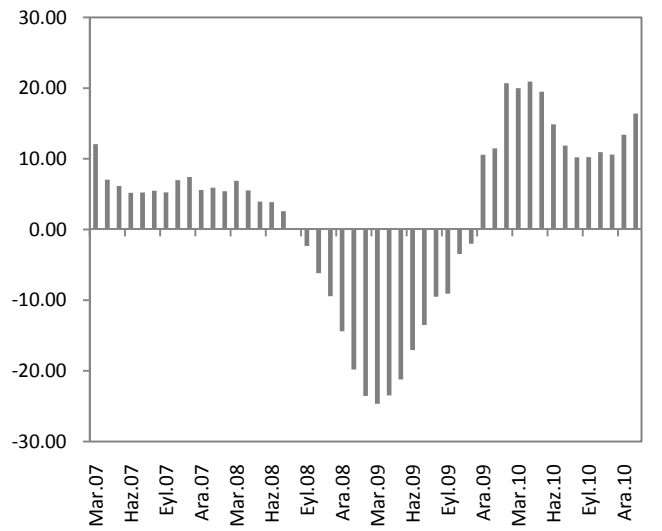


— Sanayi Üretim Endeksi (Yıllık % Değişim)

— Mevsim ve Takvim Etkisinden Arındırılmış Sanayi Üretim Endeksi (Bir Önceki Aya Göre % Değ.)

Kaynak:TÜİK

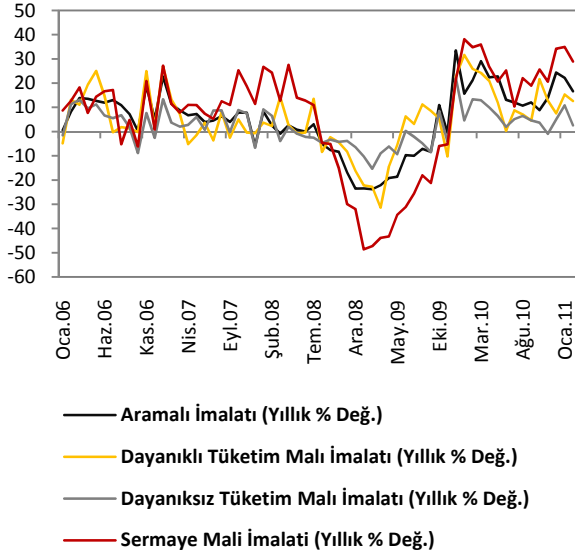
İmalat Sanayi Üretim Endeksi



■ İmalat Sanayi 3 Aylık Ort. Yıllık Değ.

Kaynak:TÜİK

Sektörel Bazda Sanayi Üretim Endeksi

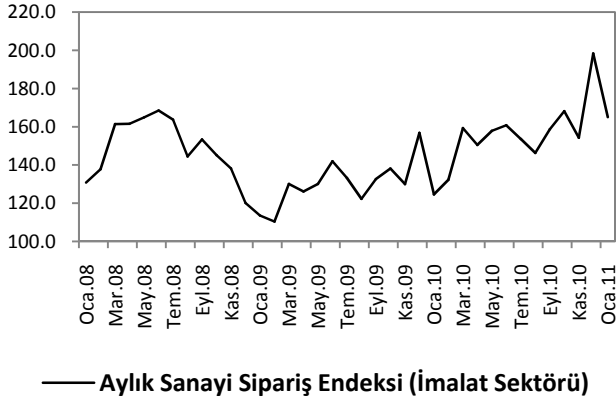


Kaynak:TÜİK

| Sektörler | Yıllık Değişim Oranı (%) | |
|---------------------------|--------------------------|------|
| | Şubat Ayı | |
| | 2010 | 2011 |
| Petrol Ürünleri | -15.9 | 47.5 |
| Tekstil | 26.4 | 3.3 |
| Gıda | 14.8 | 3.2 |
| Kimyasal Madde | 31.8 | 14.5 |
| Ana Metal Sanayi | 0.4 | 21.5 |
| Metalik Olm. Diğ. Mineral | 15.7 | 16.7 |
| Taşıtlı Araçları | 79.4 | 31.2 |
| Elektrikli Teçhizat | 35.4 | 29.4 |
| Giyim | 13.3 | 0.7 |

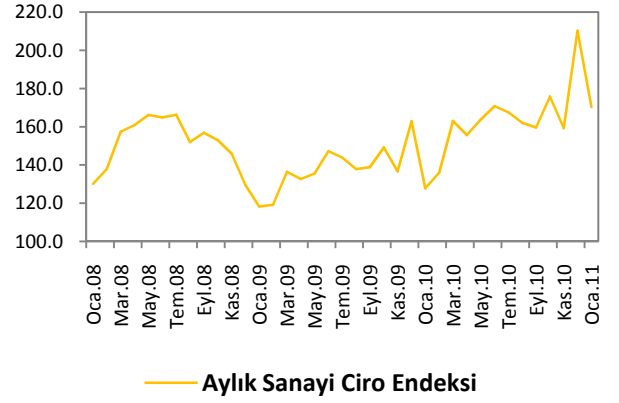
Kaynak:TÜİK

Aylık Sanayi Sipariş Endeksi



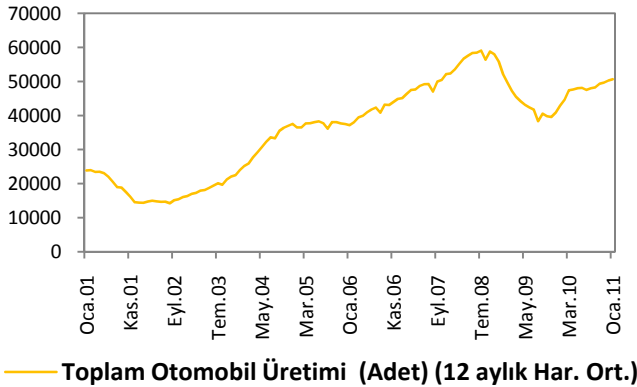
Kaynak:TÜİK

Aylık Sanayi Ciro Endeksi



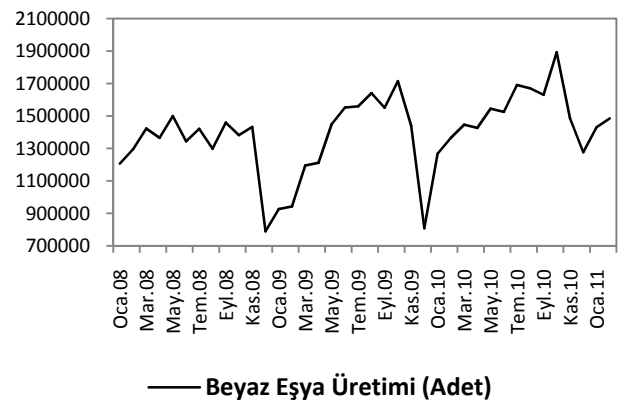
Kaynak:TÜİK

Toplam Otomobil Üretimi



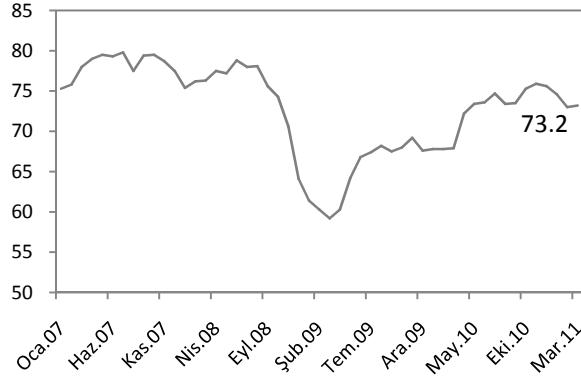
Kaynak:OSD,Vakıfbank

Beyaz Eşya Üretimi

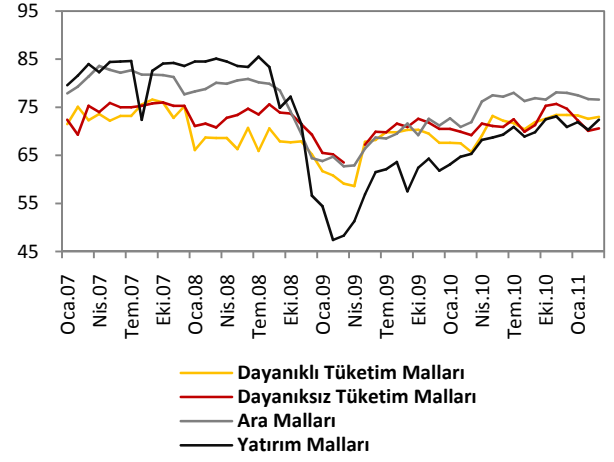


Kaynak:Hazine Müsteşarlığı

Kapasite Kullanım Oranı

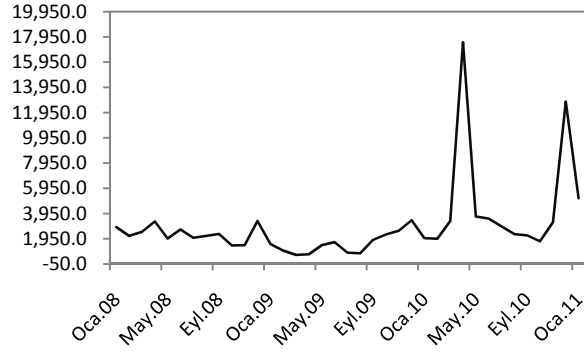


Kaynak: TCMB — Kapasite Kullanım Oranı (%)



Kaynak:TCMB

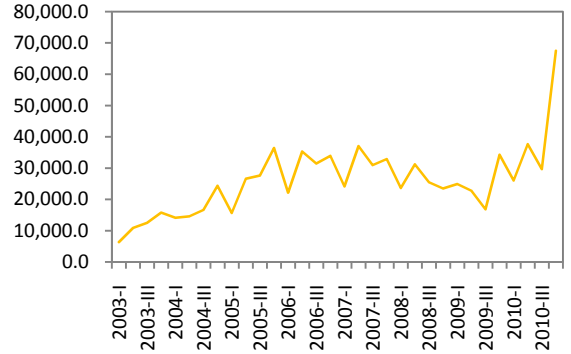
Yatırım Teşvik Belgesi Sabit Sermaye Yatırım Tutarı



— Yatırım Teşvik Belgesi Sabit Sermaye Yatırım Tutarı (milyon TL)

Kaynak:Hazine Müsteşarlığı

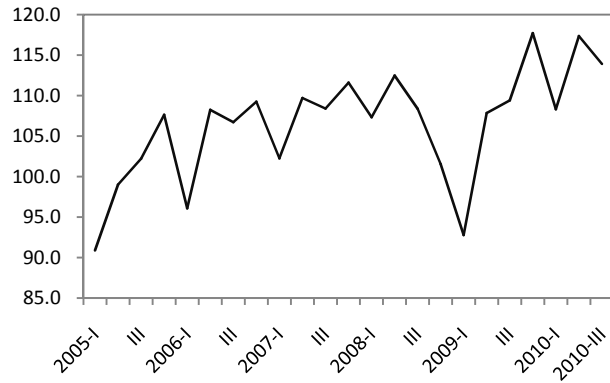
Verilen İnşaat Ruhsatları



— Verilen İnşaat Ruhsatları (Yüzölçümü,1000 m2)

Kaynak:Hazine Müsteşarlığı

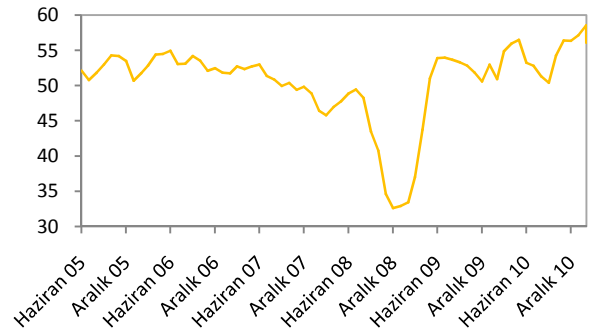
Toplam Sanayide Verimlilik



— Toplam Sanayide Verimlilik Endeksi

Kaynak:Hazine Müsteşarlığı

PMI Endeksi

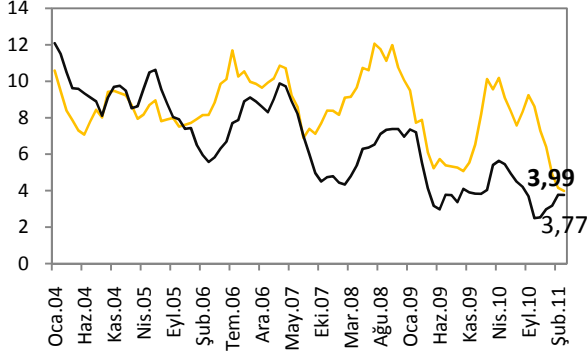


Kaynak:Reuters

— PMI İmalat Endeksi

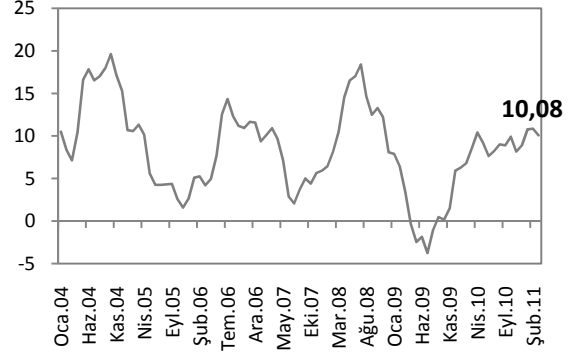
ENFLASYON GÖSTERGELERİ

TÜFE ve Çekirdek Enflasyonu



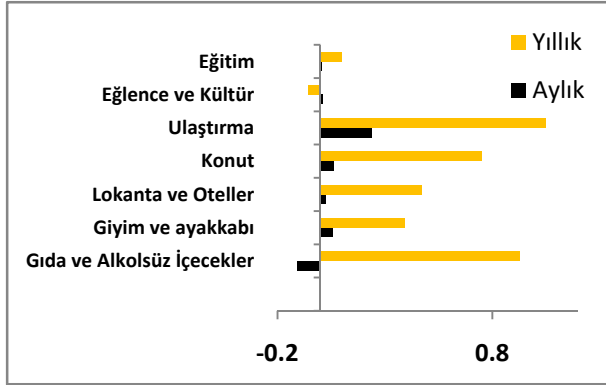
Kaynak:TCMB

ÜFE



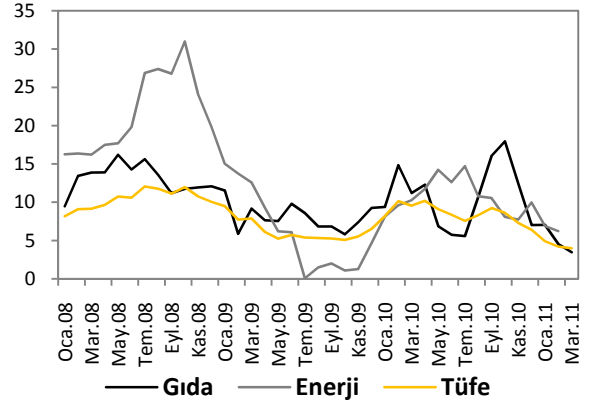
Kaynak:TCMB

TÜFE Harcama Grupları (Katkı, Puan)



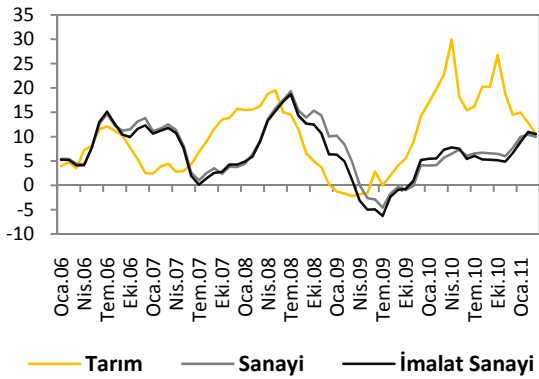
Kaynak:TCMB, Vakıfbank

Gıda ve Enerji Enflasyonu (yıllık-% değ.)



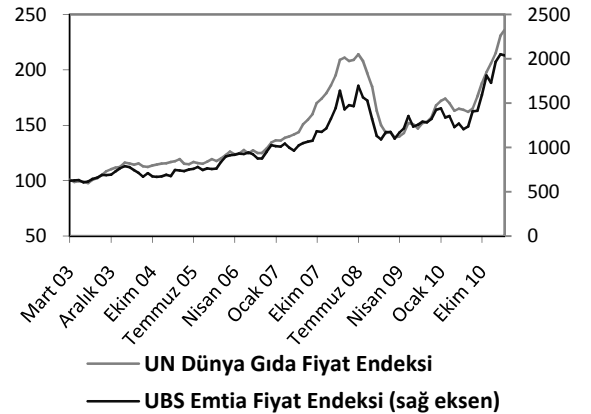
Kaynak:TCMB

ÜFE Alt Sektörler (yıllık-% değ.)



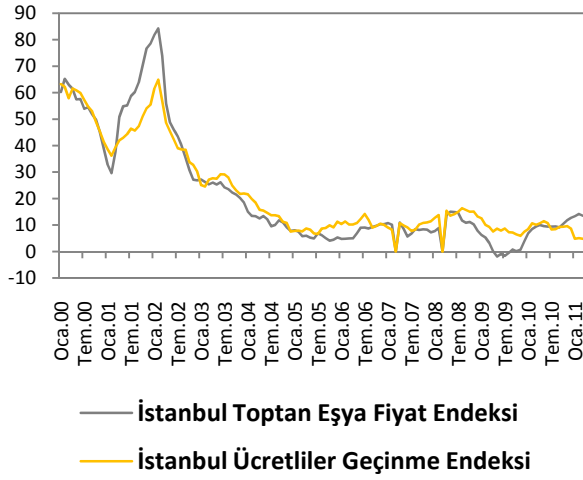
Kaynak:TCMB

Dünya Gıda ve Emtia Fiyat Endeksi



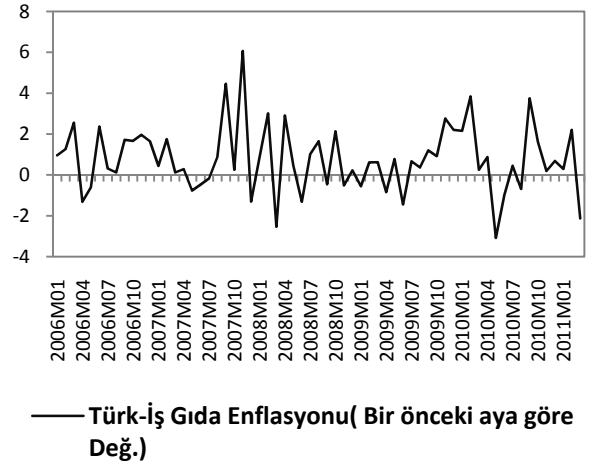
Kaynak:Bloomberg

İTO Enflasyon Göstergeleri



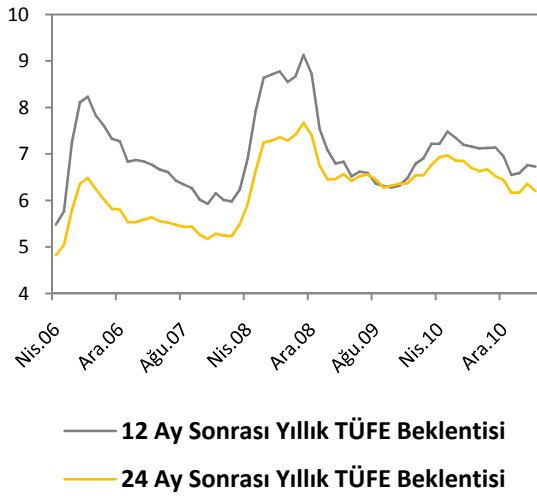
Kaynak:TCMB

Türk- İş Mutfak Enflasyonu



Kaynak:Türk-İş

Enflasyon Beklentileri



Kaynak:TCMB

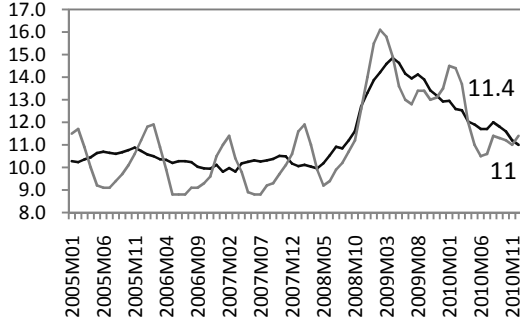
Tük. Güven Endeksi Fiyatların Değ. Yönünde Beklenti



Kaynak:TCMB

İŞGÜCÜ GÖSTERGELERİ

İşsizlik Oranı

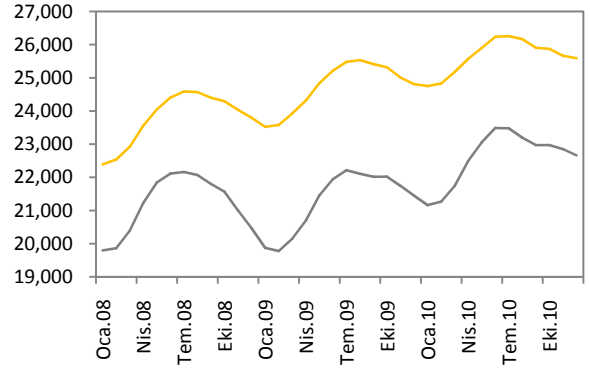


— Mevsimsellikten Arındırılmış İşsizlik Oranı

— İşsizlik Oranı

Kaynak:TCMB, Vakıfbank

İşgücü Durumu

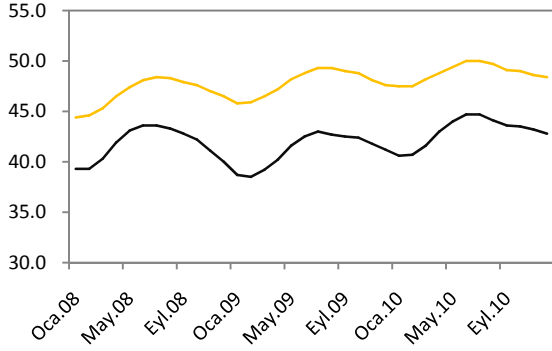


— İşgücü Arzı

— İstihdam Edilenler

Kaynak:TCMB

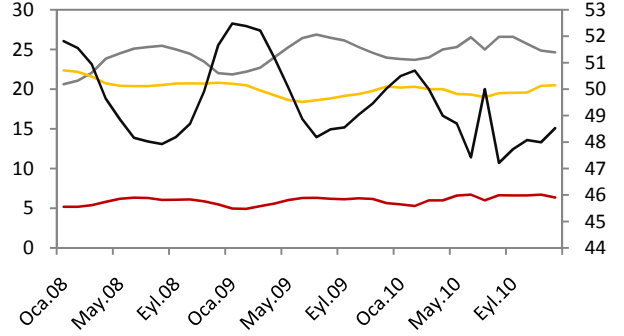
İşgücüne Katılım Oranı



— İşgücüne Katılma Oranı — İstihdam Oranı

Kaynak:TCMB

Sektörlerin Toplam İşgücü İçindeki payı



— Tarım — Sanayi — İnşaat — Hizmetler

Kaynak:TCMB

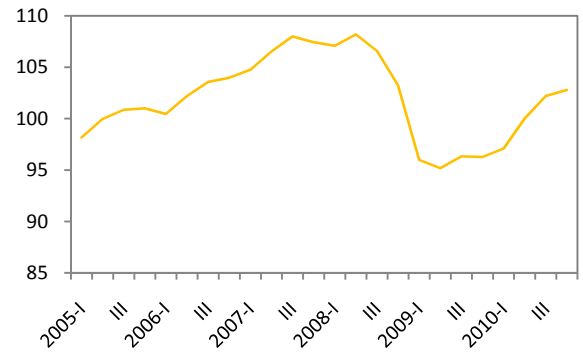
İşkur İstatistikleri



— İş Arayanların Sayısı

Kaynak:Hazine Müsteşarlığı

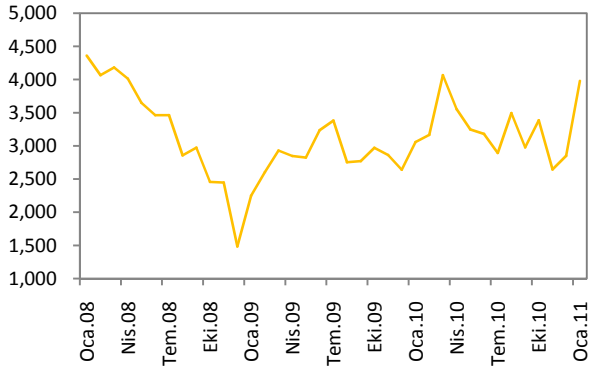
Sanayi İstihdam Endeksi (2005=100)



— Sanayi İstihdam Endeksi

Kaynak:Hazine Müsteşarlığı

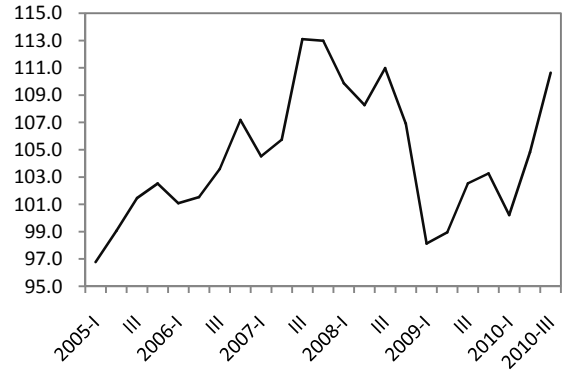
Kurulan-Kapanan Şirket Sayısı



— Kurulan-Kapanan Şirket Sayısı (Adet)

Kaynak:TCMB

Reel Brüt Ücret - Maaş Endeksleri

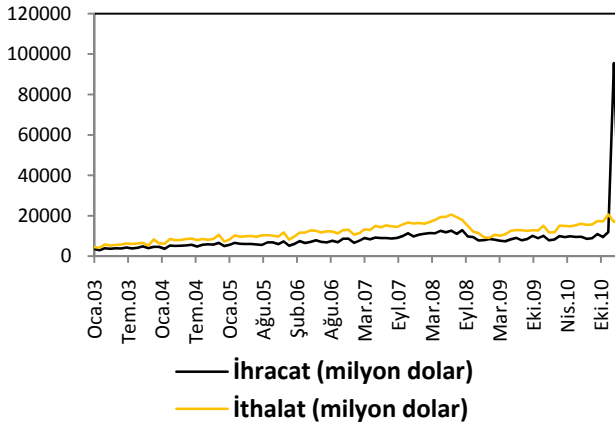


— Reel Brüt Ücret - Maaş Endeksleri

Kaynak:Hazine Müsteşarlığı

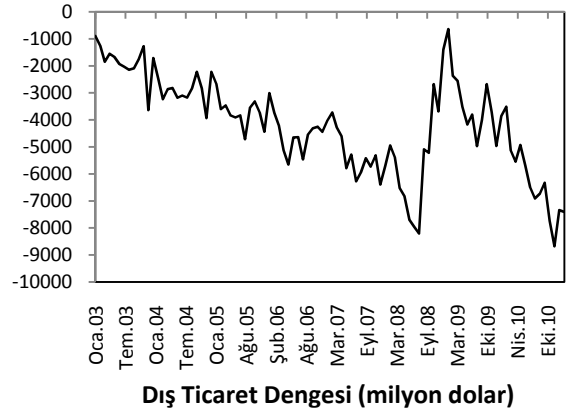
DIŐ TİCARET GÖSTERGELERİ

İthalat-İhracat



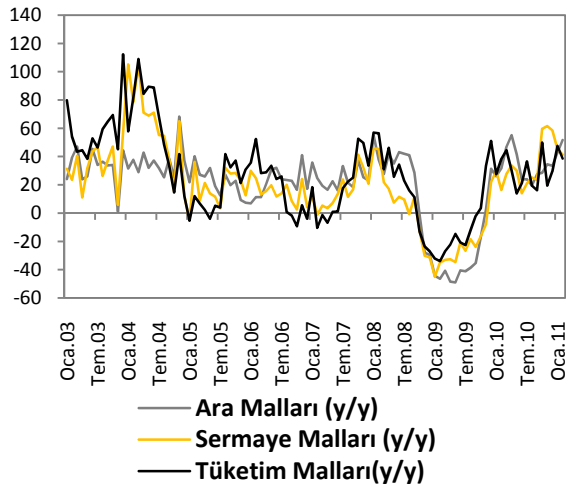
Kaynak:TCMB

Dış Ticaret Dengesi



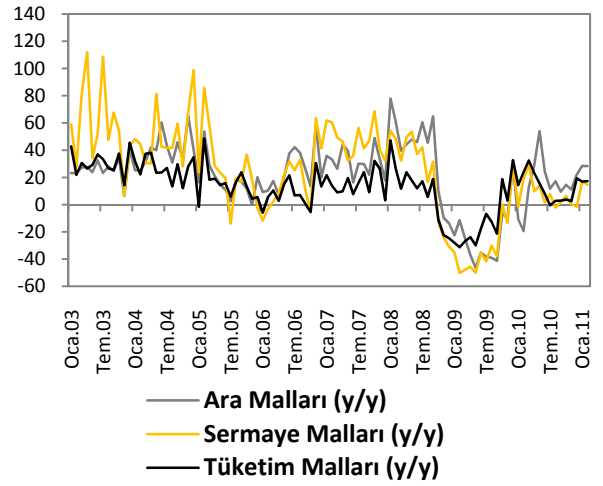
Kaynak:TCMB

İthalat



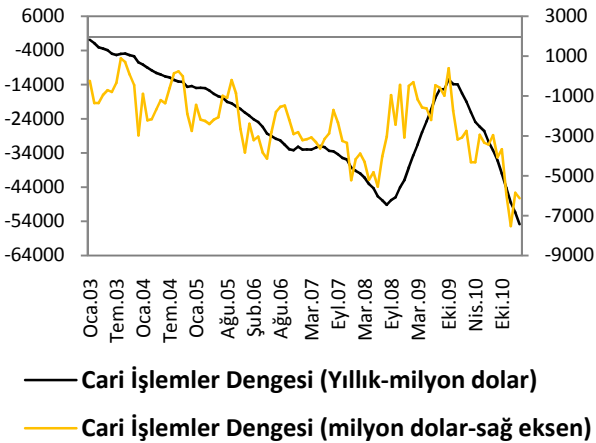
Kaynak:TCMB

İhracat



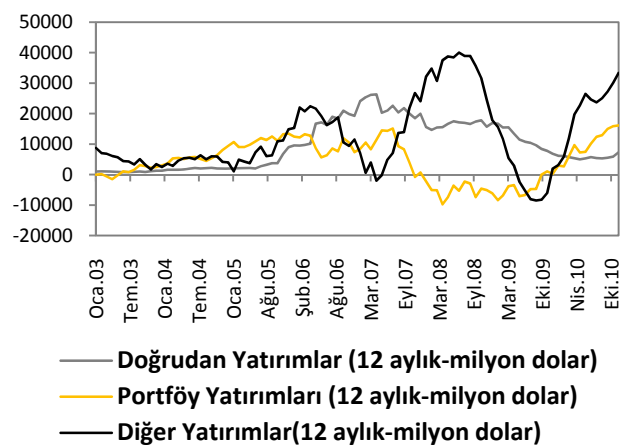
Kaynak:TCMB

Cari İşlemler Dengesi



Kaynak:TCMB

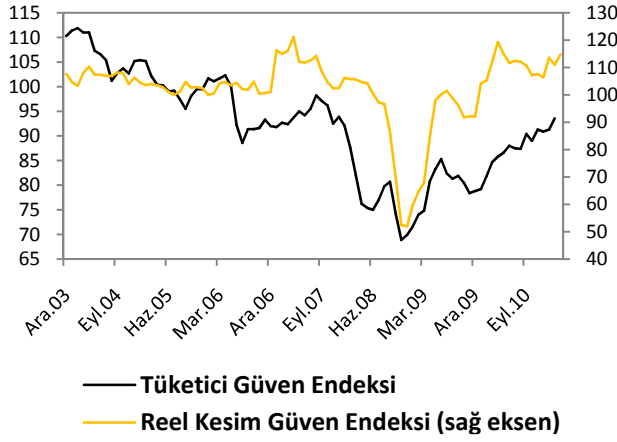
Sermaye ve Finans Hesabı



Kaynak:TCMB

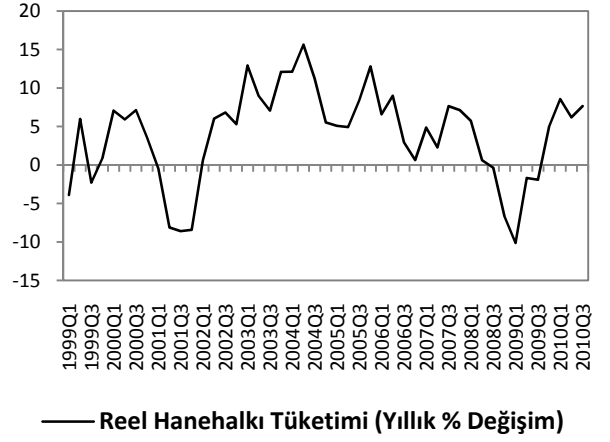
TÜKETİM GÖSTERGELERİ

Tüketici Güveni ve Reel Kesim Güveni



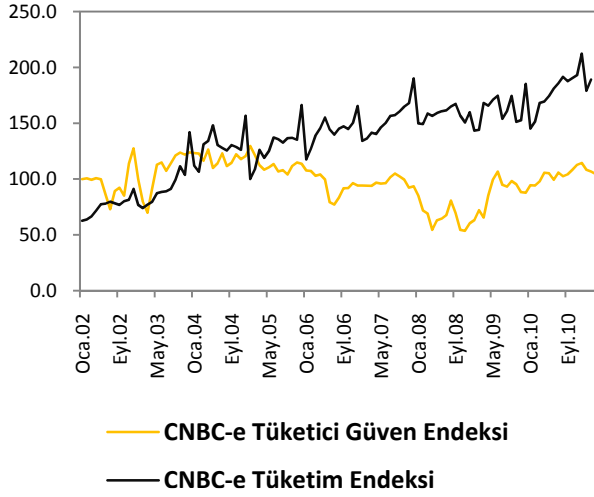
Kaynak:TCMB

Tüketim Harcamaları



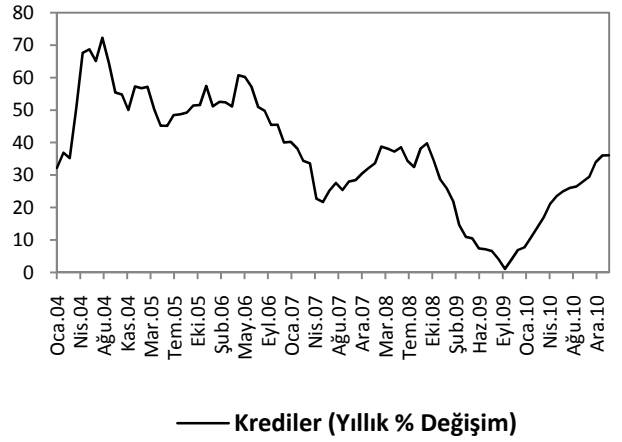
Kaynak:TCMB

CNBC-e Güven Endeksleri



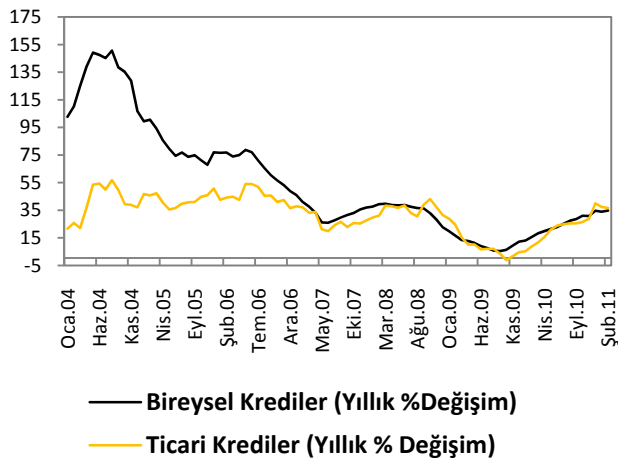
Kaynak:Hazine Müsteşarlığı

Krediler



Kaynak:BDDK

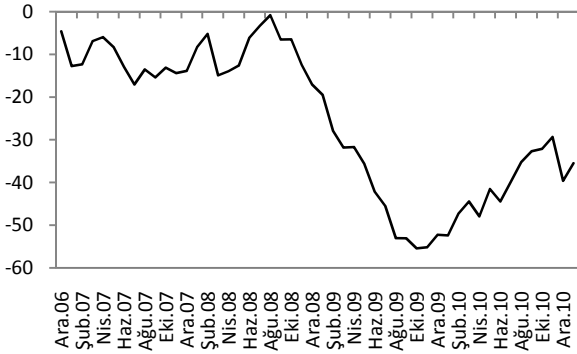
Bireysel ve Ticari Krediler



Kaynak:BDDK

KAMU MALİYESİ GÖSTERGELERİ

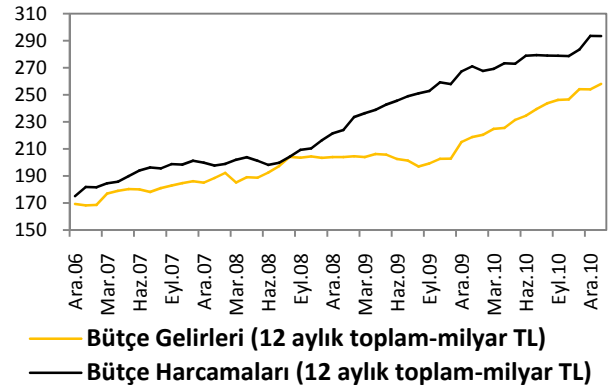
Bütçe Dengesi



— Bütçe Dengesi (12 Aylık toplam-milyar TL)

Kaynak:TCMB

Bütçe Gelirleri ve Harcamaları

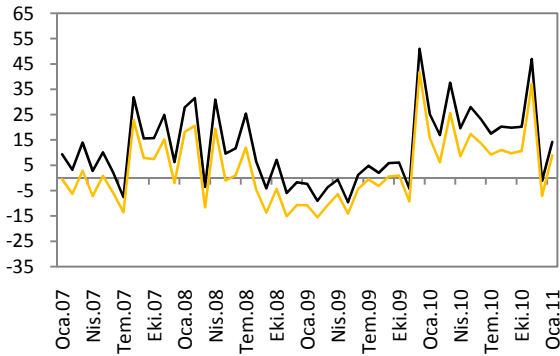


— Bütçe Gelirleri (12 aylık toplam-milyar TL)

— Bütçe Harcamaları (12 aylık toplam-milyar TL)

Kaynak:TCMB

Vergi Gelirleri

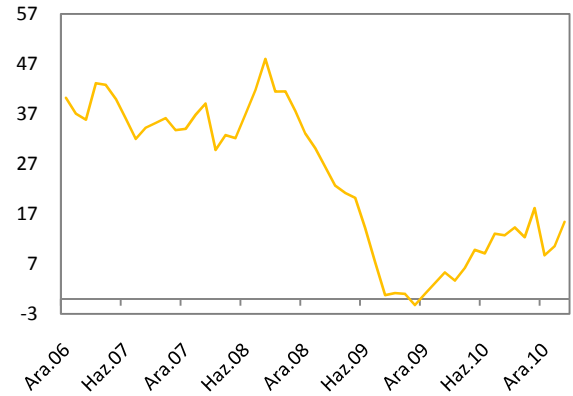


— Vergi Gelirleri (Nominal yıllık %)

— Vergi Gelirleri (Reel yıllık %)

Kaynak:TCMB,Vakıfbank

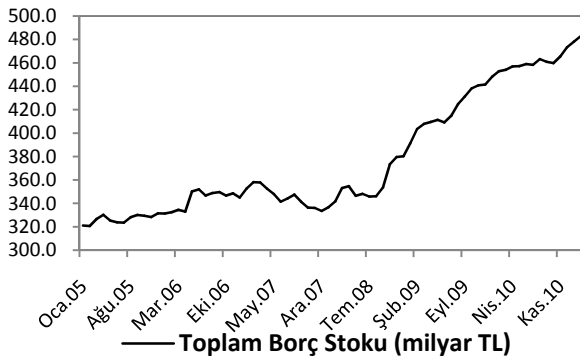
Faiz Dışı Denge



— Faiz Dışı Denge (12 aylık-milyar TL)

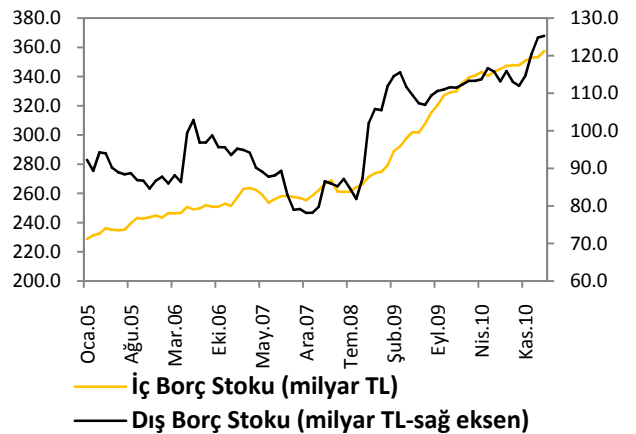
Kaynak:TCMB

Borç Stoku



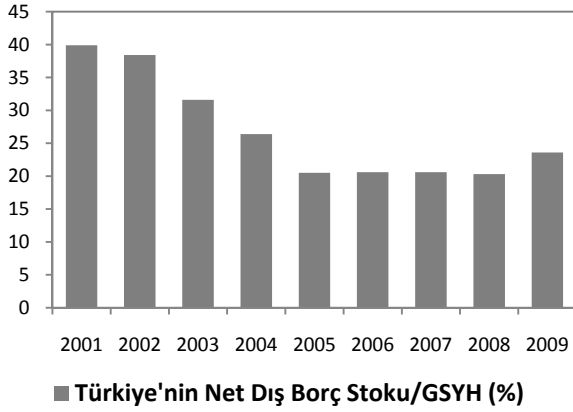
Kaynak: Hazine Müsteşarlığı

İç ve Dış Borç Stoku



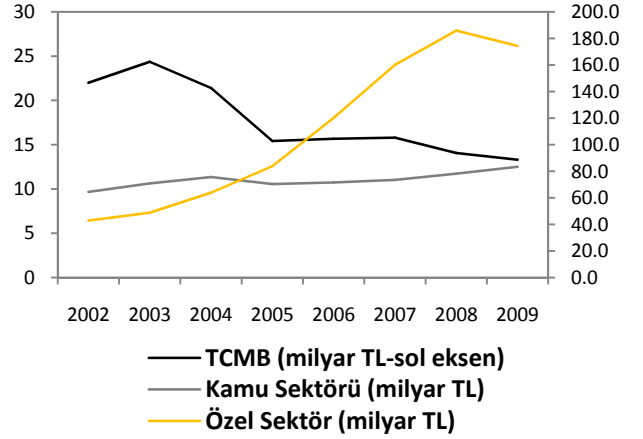
Kaynak: Hazine Müsteşarlığı

Türkiye'nin Net Dış Borç Stoku



Kaynak: Hazine Müsteşarlığı

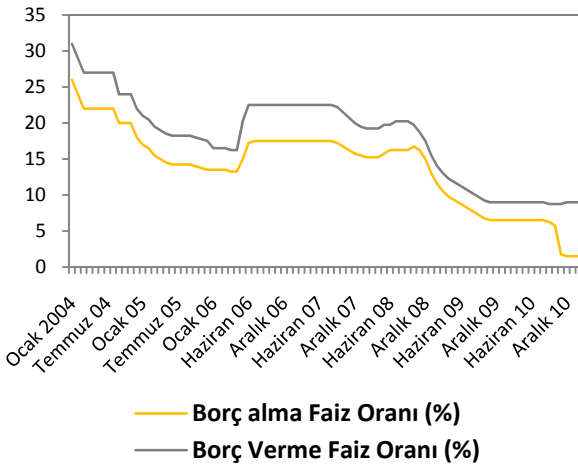
Türkiye'nin Dış Borç Stoku Profili



Kaynak: Hazine Müsteşarlığı

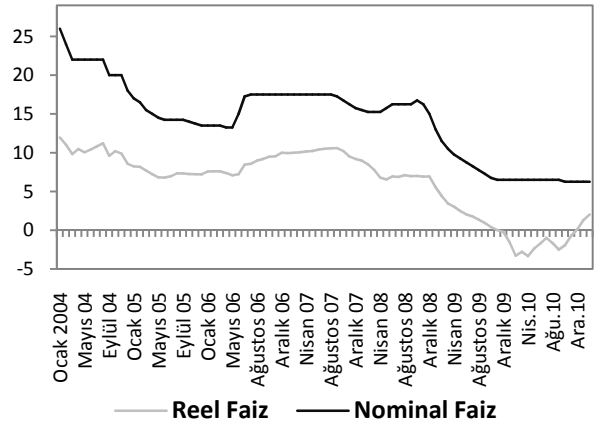
LİKİDİTE GÖSTERGELERİ

TCMB Faiz Oranı



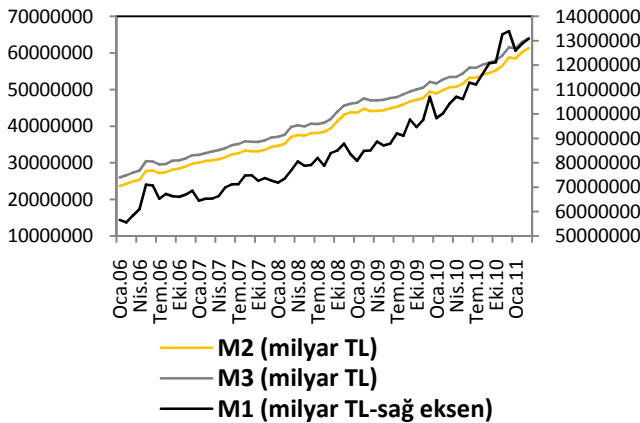
Kaynak:TCMB

Reel ve Nominal Faiz



Kaynak:TCMB,Vakıfbank

Para Arzı



Kaynak: TCMB

Dünya Piyasalarında Son Açıklanan Ekonomik Göstergeler

| | Reel Büyüme (y/y) (Çeyreklik) (%) | Enflasyon (y/y) (Aylık) (%) | Cari Denge/GSYİH (%) | Merkez Bankası Faiz Oranı (%) | Tüketici Güven Endeksi |
|--------------|---|-----------------------------------|-------------------------|-------------------------------------|------------------------------|
| ABD | 2.8 | 2.1 | -3.19 | 0.25 | 63.4 |
| Euro Bölgesi | 2 | 2.4 | 0.17 | 1 | -10.60 |
| Almanya | 4 | 2.20 | 6.05 | 1 | 109 |
| Fransa | 1.50 | 1.80 | -1.79 | 1.00 | -36.00 |
| İtalya | 1.10 | 2.60 | -2.86 | 1.00 | 105.20 |
| Macaristan | 1.90 | 4.10 | 0.51 | 1.00 | -37.30 |
| Portekiz | 1.20 | 3.50 | -9.98 | 1.00 | -47.70 |
| İngiltere | 1.50 | 4.40 | -2.28 | 0.50 | -28.00 |
| Japonya | 2.20 | 0.00 | 3.08 | 0.10 | 42.70 |
| Çin | 9.80 | 4.90 | 4.69 | 6.06 | 99.60 |
| Rusya | 4.50 | 9.50 | 4.72 | 8.00 | -- |
| Hindistan | 8.20 | 8.82 | -3.08 | 5.75 | -- |
| Brezilya | 5.04 | 6.30 | -2.56 | 11.75 | 114.50 |
| G.Afrika | 3.80 | 3.70 | -4.28 | 5.50 | 14.00 |
| Türkiye | 9.20 | 3.99 | -5.21 | 6.25 | 93.56 |

Beklentiler

| 2011-IMF Beklentisi (Ekim-2010) | Reel Büyüme (y/y) | Enflasyon (y/y) | Cari Denge /GSYH | İşsizlik Oranı | Borç St./GSYH |
|------------------------------------|-------------------|-----------------|------------------|----------------|---------------|
| Gelişmiş Ülkeler | 2.167 | 1.306 | -0.067 | 8.153 | -- |
| Gelişmekte Olan Ülkeler | 6.435 | 5.164 | 1.429 | -- | -- |
| Tüm dünya | 4.220 | 3.141 | -- | -- | -- |
| ABD | 2.313 | 0.958 | -2.642 | 9.589 | 99.324 |
| Euro Bölgesi | 1.485 | 1.478 | 0.47 | 10.044 | - |
| Almanya | 2.022 | 1.359 | 5.83 | 7.147 | 76.518 |
| Fransa | 1.648 | 1.606 | -1.758 | 9.787 | 87.559 |
| İtalya | 1.001 | 1.689 | -2.694 | 8.60 | 119.692 |
| Macaristan | 2.033 | 3.3 | 0.688 | 10.327 | 78.75 |
| Portekiz | -0.05 | 1.233 | -9.171 | 10.854 | 87.086 |
| İngiltere | 2.018 | 2.525 | -2.037 | 7.386 | 81.931 |
| Japonya | 1.504 | -0.324 | 2.346 | 4.99 | 234.127 |
| Çin | 9.589 | 2.708 | 5.057 | 4.0 | 18.851 |
| Rusya | 4.339 | 7.447 | 3.698 | 7.3 | 12.852 |
| Hindistan | 8.373 | 6.668 | -3.119 | -- | 71.429 |
| Brezilya | 4.126 | 4.646 | -2.966 | 7.5 | 66.569 |
| G.Afrika | 3.471 | 5.823 | -5.761 | 24.4 | 37.162 |
| TÜRKİYE | 3.6 | 5.706 | -5.401 | 10.658 | 42.393 |

Türkiye Makro Ekonomik Görünüm

| MAKROEKONOMİK GÖSTERGELER | | | | | | |
|---|----------|----------|-------------------|--------------------|----------------------------|--|
| | 2008 | 2009 | En Son Yayımlanan | | 2011 Yılı Sonu Beklentimiz | Açıklanacak İlk Veriye Ait Beklentimiz |
| Reel Ekonomi | | | | | | |
| GSYİH (Cari Fiyatlarla, Milyon TL) | 950 144 | 953 974 | 298 294 | (2010 4. Çeyrek) | -- | -- |
| GSYİH Büyüme Oranı (Sabit Fiyatlarla, %) | 0.7 | -4.7 | 9.2 | (2010 4. Çeyrek) | 8.0 | -- |
| Sanayi Üretim Endeksi Yıllık Değ. Oranı (%) | -17.8 | -9.5 | 13.9 | (Şubat 2011) | -- | -- |
| Kapasite Kullanım Oranı (%) | 64.7 | 67.6 | 73.2 | (Mart 2011) | -- | -- |
| İşsizlik Oranı (%) | 13.6 | 13.5 | 11.4 | (Aralık 2010) | 10.8 | -- |
| Fiyat Gelişmeleri | | | | | | |
| TÜFE (Yıllık % Değişim) | 10.06 | 6.52 | 3.99 | (Mart 2011) | 7.15 | -- |
| ÜFE (Yıllık % Değişim) | 8.11 | 5.93 | 10.08 | (Mart 2011) | -- | -- |
| Parasal Göstergeler (Milyon TL) | | | | | | |
| M1 | 83,380 | 107,051 | 130,796 | (25.03.2011) | -- | -- |
| M2 | 434,205 | 494,024 | 613,088 | (25.03.2011) | -- | -- |
| M3 | 458,383 | 520,674 | 640,477 | (25.03.2011) | -- | -- |
| Emisyon | 30,468 | 34,289 | 46,921 | (25.03.2011) | -- | -- |
| TCMB Brüt Döviz Rezervleri (Milyon \$) | 70,075 | 70,689 | 86,792 | (01.04.2011) | -- | -- |
| Faiz Oranları | | | | | | |
| TCMB O/N (Borç Alma) | 15.00 | 6.50 | 1.50 | (23.03.2011) | -- | -- |
| TRILIBOR O/N | 15.00 | 6.50 | 9.00 | (23.03.2011) | -- | -- |
| Ödemeler Dengesi (Milyon \$) | | | | | | |
| Cari İşlemler Açığı | -41,947 | -13,854 | -6,127 | (Şubat 2011) | -53,000 | -- |
| İthalat | -193,821 | -134,401 | 17,5 | (Şubat 2011) | -- | -- |
| İhracat | 140,799 | 109,672 | 6,8 | (Şubat 2011) | -- | -- |
| Dış Ticaret Açığı | -53,022 | -24,729 | -7,4 | (Şubat 2011) | -83,000 | -- |
| Kamu Ekonomisi (Milyon TL) | | | | | | |
| Bütçe Gelirleri | 208,898 | 215,060 | 24,555 | (Şubat 2011) | -- | -- |
| Bütçe Giderleri | 225,967 | 267,275 | 23,567 | (Şubat 2011) | -- | -- |
| Bütçe Dengesi | -17,069 | -52,215 | 988 | (Şubat 2011) | -- | -- |
| Faiz Dışı Denge | 33,592 | 986 | 7,159 | (Şubat 2011) | -- | -- |
| Borç Stoku Göstergeleri | | | | | | |
| Merkezi Yön. İç Borç Stoku (Milyar TL) | 274.8 | 330.0 | 357.5 | (Şubat 2011) | -- | -- |
| Merkezi Yön. Dış Borç Stoku (Milyar TL) | 105.5 | 111.4 | 125.3 | (Şubat 2011) | -- | -- |
| Kamu Net Borç Stoku (Milyar TL) | 268.0 | 309.8 | 309.5 | (2010 III. Çeyrek) | -- | -- |

| | | | |
|------------------------|-------------------|--|----------------|
| Serkan Özcan | Baş Ekonomist | serkan.ozcan@vakifbank.com.tr | 0312-455 70 87 |
| Cem Erođlu | Kıdemli Ekonomist | cem.eroglu@vakifbank.com.tr | 0312-455 84 80 |
| Nazan Kılıç | Ekonomist | nazan.kilic@vakifbank.com.tr | 0312-455 84 89 |
| Bilge Özalp Türkarşlan | Ekonomist | bilge.ozalpturkarşlan@vakifbank.com.tr | 0312-455 84 88 |
| Ümit Ünsal | Ekonomist | umit.unsal@vakifbank.com.tr | 0312-455 84 18 |
| Seda Meyveci | Ekonomist | seda.meyveci@vakifbank.com.tr | 0312-455 84 85 |
| Emine Özgü Özen | Arařtırmacı | emineozgu.ozen@vakifbank.com.tr | 0312-455 84 87 |
| Naime Dođan | Arařtırmacı | naime.dogan@vakifbank.com.tr | 0312-455 84 86 |
| Fatma Özlem Kanbur | Arařtırmacı | fatmaozlem.kanbur@vakifbank.com.tr | 0312-455 84 82 |
| Elif Artman | Arařtırmacı | elif.artman@vakifbank.com.tr | 0312-455 84 90 |
| Senem Güder | Arařtırmacı | senem.guder@vakifbank.com.tr | 0312-455 84 76 |
| Halide Pelin Kaptan | Arařtırmacı | halidepelin.kaptan@vakifbank.com.tr | 0312-455 84 83 |

Bu rapor Türkiye Vakıflar Bankası T.A.O. tarafından güvenilir olduđuna inanılan kaynaklardan sađlanan bilgiler kullanılarak hazırlanmıřtır. Türkiye Vakıflar Bankası T.A.O. bu bilgi ve verilerin dođruluđu hakkında herhangi bir garanti vermemekte ve bu rapor ve içindeki bilgilerin kullanılması nedeniyle dođrudan veya dolaylı olarak oluřacak zararlardan dolayı sorumluluk kabul etmemektedir. Bu rapor sadece bilgi vermek amacıyla hazırlanmıř olup, hiřbir konuda yatırım önerisi olarak yorumlanmamalıdır. Türkiye Vakıflar Bankası T.A.O. bu raporda yer alan bilgilerde daha önceden bilgilendirme yapmaksızın kısmen veya tamamen deđişiklik yapma hakkına sahiptir.