

-Bu Haftaki Yazımız...**2011 yılı ilk çeyreğinde istihdam piyasalarındaki toparlanma devam ediyor...**

2011 yılının Ocak-Şubat-Mart döneminde işsizlik oranı, bir önceki yılın aynı dönemine göre 2.9 puan düşerek, %11.5 olarak gerçekleşmiştir. 2009 yılında yaşanan krizin etkisiyle işsizlik oranının oldukça yüksek seviyelere ulaşmasının ardından, 2010 yılı genelinde aşağı yönlü hareket eden işsizlik oranının 2011 yılı ilk iki ayında bir önceki yıla göre oldukça gerilediği görülmektedir. Önümüzdeki dönemde ise olumlu mevsimsel etkilerin artması ile birlikte işsizlik oranındaki aşağı yönlü hareketin devam etmesi beklenebilir. Bu haftaki raporumuzda işgücü piyasalarında yaşanan bu toparlanma incelenerek büyüme-istihdam ilişkisinin yönü incelenecektir.

-Geçtiğimiz Hafta Açıklanan Veriler...**İşsizlik oranı Şubat ayında %11.5 olarak açıklandı...**

Türkiye İstatistik Kurumu (TÜİK) tarafından açıklanan verilere göre, Şubat ayında işsiz sayısı geçen yılın aynı dönemine göre 600 bin kişi azalarak 2 milyon 964 bin kişiye düştü. İşsizlik oranı ise %11.5 seviyesine geriledi.

Tüketici güven endeksi 2011 yılı Nisan ayında artış kaydederek 93.46 seviyesine yükseldi...

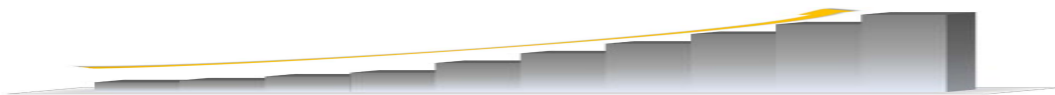
2011 Nisan ayında Tüketici Güven Endeksi, bir önceki aya göre %0.03 oranında arttı. Mart ayında 93.43 olan endeks Nisan ayında 93.46 değerine yükseldi.

Merkezi yönetim bütçe dengesi Nisan ayında 1.056 milyar TL fazla verdi...

Maliye Bakanlığı'ndan yapılan açıklamaya göre, Nisan ayında bütçe 1.056 milyar TL fazla verdi. Ocak-Nisan döneminde Merkezi Yönetim Bütçe dengesi ise 3.068 milyar TL açık verdi.

- Önümüzdeki Hafta Açıklanacak Veriler...**Haftalık Yurtiçi Ekonomi Gündemi**

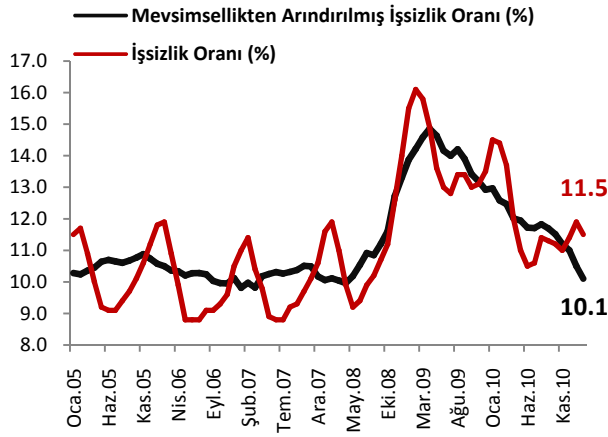
Tarih	Açıklanacak Veri	Önceki Veri	Beklenti
24.05.2011	Kapasite Kullanım Oranı (Mayıs)	74.9	
	Reel Kesim Güven Endeksi (Mayıs)	116.7	
25.05.2011	PPK Faiz Kararı	%6.25	%6.25



2011 yılı ilk çeyreğinde istihdam piyasalarındaki toparlanma devam ediyor...

2011 yılının Ocak-Şubat-Mart döneminde işsizlik oranı, bir önceki yılın aynı dönemine göre 2.9 puan düşerek, %11.5 olarak gerçekleşmiştir. 2009 yılında yaşanan krizin etkisiyle işsizlik oranının oldukça yüksek seviyelere ulaşmasının ardından, 2010 yılı genelinde aşağı yönlü hareket eden işsizlik oranının 2011 yılı ilk iki ayında bir önceki yıla göre oldukça gerilediği görülmektedir. Önümüzdeki dönemde ise olumlu mevsimsel etkilerin artması ile birlikte işsizlik oranındaki aşağı yönlü hareketin devam etmesi beklenebilir. Bu haftaki raporumuzda işgücü piyasalarında yaşanan bu toparlanma incelenerek büyüme-istihdam ilişkisinin yönü analiz edilecektir.

Grafik-1

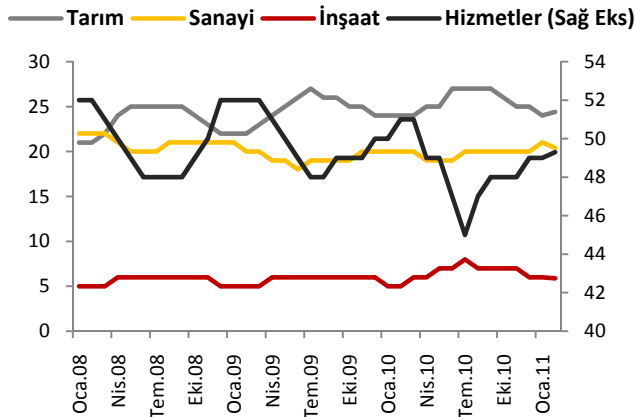


Kaynak: TÜİK, TCMB

2011 yılının Ocak-Şubat-Mart döneminde işsizlik oranı, bir önceki yılın aynı dönemine göre 2.9 puan düşerek, %11.5 olarak gerçekleşmiştir. Mevsimsellikten arındırılmış işsizlik oranı ise bir önceki yılın aynı dönemine göre 2.5 puan gerileyerek %10.1 olmuştur. Şubat döneminde tarım dışı sektörde çalışan sayısının 1.2 milyon kişi artmasıyla, 2010 yılı Şubat ayında %17.5 seviyesinde olan tarım dışı işsizlik oranı, 2011 yılının aynı döneminde 3.3 puanlık düşüşle %14.2 seviyesinde gerçekleşmiştir. Kasım ayından beri mevsimsel olumsuz etkilerle artış eğiliminde olan işsizlik oranının Şubat ayında ise hem aylık hem de yıllık bazda gerilemesi istihdam koşullarında toparlanma açısından olumlu algılanmıştır.

Şubat ayında işsiz sayısı, bir önceki yılın aynı dönemine göre 600 bin kişi azalışla 2.9 milyon kişiye inerken, bir önceki aya göre ise 80 bin kişilik düşüş görülmüştür. Ayrıca, söz konusu dönemde kentsel bölgelerde bir önceki yılın aynı dönemine göre 3 puan düşüşle %13.3 seviyesine gerileyen işsizlik oranı, kırsal alanda da gerileyerek %7.8 seviyesinde gerçekleşmiştir.

Grafik-2

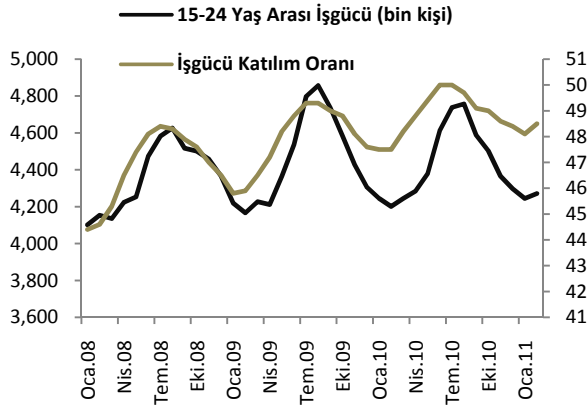


Kaynak: TÜİK

İstihdamın sektörel kompozisyonuna bakıldığında, tarım sektörünün istihdam edilenler içindeki payının 0.7 puan, sanayi sektörünün payının 0.1 puan, inşaat sektörünün payının 0.6 puan arttığı, hizmetler sektörünün payının ise 1.4 puan azaldığı gözlenmiştir. Buna göre, Şubat 2011 döneminde istihdam edilenlerin %24.4'ü tarım, %20.4'ü sanayi, %5.9'u inşaat, %49.3'ü ise hizmetler sektöründe yer almıştır. İşsizlik oranında yaşanan düşüş istihdam piyasası açısından olumlu algılanmakla beraber tarım sektörünün istihdam edilenler içindeki payının artmaya devam etmesi, büyüme açısından endişe yaratmaktadır. Krizin

ardından iki yıl geçmesine ve ekonomik toparlanmanın sağlanmasına karşın tarım istihdamının artmaya devam etmesi dikkat çekicidir. Son bir yıl içerisinde tarım dışı sektörlerde çalışan sayısı 1.2 milyon artarken, tarım sektöründe çalışan sayısı 533 bin artmıştır.

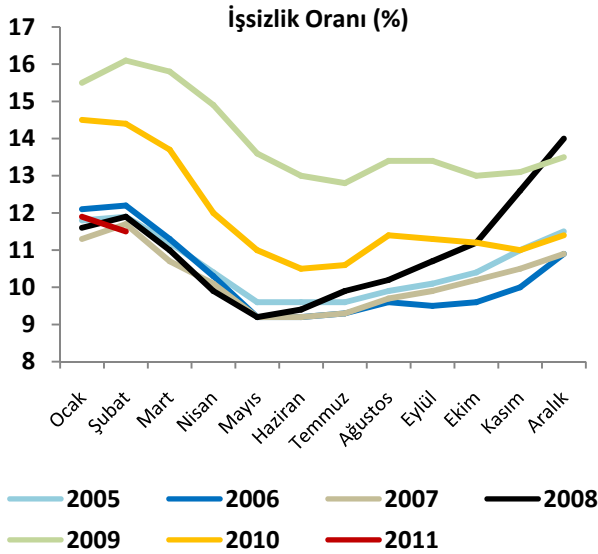
Grafik-3



Kaynak: TÜİK, TCMB

İşgücünün eğitim ve yaş dağılımlarına bakıldığında, toplam işgücünün %16.6'sını 15-24 yaş grubundakilerin oluşturduğu görülmüştür. Bu da Türkiye'de önemli bir genç nüfus potansiyeli olduğuna işaret etmektedir. Türkiye'de, 2010 yılının Şubat ayında %26.9 seviyesinde olan genç nüfusun işsizlik oranınının 4.4 puanlık azalışla %22.5'e gerilemesi olumlu bir gelişme olmakla beraber, bu oranın %13 seviyelerinde olan global genç nüfus işsizlik oranının oldukça üzerinde olduğu görülmektedir. Bu noktada önümüzdeki yıllarda Türkiye'nin genç nüfus potansiyelini kullanacak istihdam politikaları uygulaması gerektiği açıktır.

Grafik-4



Kaynak: TÜİK

sınırlı olması mümkün olabilir. Bu çerçevede işsizlik oranının yılın ilk yarısı içinde yeniden tek hanelere gerilemesi beklenebilir. Fakat ilk yarı ardından olumlu mevsimsel etkilerin sona ermesiyle işsizlik oranının tekrar çift hanelere yükselerek yılı sonlandırması mümkün olabilir.

Dünya istihdam piyasasında, son zamanlarda en çok tartışılan konu 15-24 yaş arası genç nüfusun istihdamı olup, yaşanan ekonomik krizlerden genç nüfusun yetişkinlere göre daha çok etkilendiği tespi edilmiştir. Uluslararası İşgücü Organizasyonu (ILO) dünyadaki genç nüfusun yaklaşık %90'ının gelişmekte olan ülkelerde yaşadığına dikkat çekerken, Türkiye'de de genç nüfusun işsizlik oranı seviyesinin yüksek olduğu görülmektedir. Şubat döneminde, Türkiye genelinde işgücüne katılım oranı, bir önceki yılın aynı dönemine göre 1 puanlık artışla %48.5 olarak gerçekleşirken, yaşanan bu artışta genç nüfusun işgücüne katılım oranında yaşanan yükseliş rol oynamıştır.

Açıklanan son veriler çerçevesinde, 2011 yılı başında işsizlik oranında izlenen trendi geçmiş yıllarla kıyaslayabilmek için yandaki Grafik-4 incelendiğinde, işsizlik oranının yeniden kriz öncesi seviyelerine döndüğü dikkat çekmektedir. 2009 yılında yaşanan krizin etkisiyle işsizlik oranının oldukça yüksek seviyelere ulaşmasının ardından, 2010 yılı genelinde aşağı yönlü hareket eden işsizlik oranınının 2011 yılı ilk iki ayında bir önceki yıla göre oldukça gerilediği görülmektedir. Önümüzdeki dönemde ise olumlu mevsimsel etkilerin artması ile birlikte işsizlik oranındaki aşağı yönlü hareketin devam etmesi beklenebilir. Aşağı yönlü hareket beklentimiz geçmiş yıllara paralel bir çerçevede çizmekle beraber, söz konusu düşüşün 2009 ve 2010 yıllarındaki kadar sert olmaması, kriz önceki yıllardakine benzer bir hareketle daha

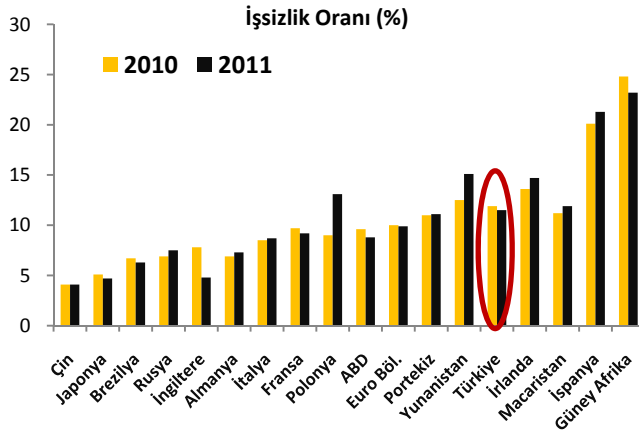
Tablo.1

Nedenselliğin yönü	F-değeri	P-değ.	Karar
İşsizlik Or. \rightarrow Büyüme Or.	30.8323	1.6E-08	Red
Büyüme Or. \rightarrow İşsizlik Or	0.44071	0.64701	Red Etme

İstihdam piyasalarında yılın ilk çeyreğinde devam eden toparlanma, büyüme-istihdam ilişkisinin yönüne ilişkin soruları da yeniden gündeme getirmiştir. İşsizlik oranı ile büyüme arasındaki

ilişkiyi desteklemek amacıyla Türkiye büyüme oranı ile işsizlik rakamlarını kullanarak kurduğumuz ekonometrik modelde, değişkenler arasındaki nedenselliğin işsizlik oranından GSYİH büyümesine doğru olduğu görülmüştür. Büyümeden işsizlik oranına doğru bir nedensellik ilişkisi ise bulunmamıştır.¹ Bir başka ifade ile işsizlik oranındaki gelişmelerin büyüme üzerinde etkili olduğu söylenebileceken, büyümede yaşanan dalgalanmaların işsizlik oranı üzerinde istatistiki olarak anlamlı bir etkisi bulunmamıştır. Bu sonuç, özellikle son dönemde yaşanan krizle birlikte bozulmakla beraber, önceki dönemlerde büyüme oranında yaşanan toparlanmaya rağmen işsizlik rakamlarında yaşanan yüksek oranlarla açıklanabilir. Bu durum Türkiye'deki yapısal işsizliğe dikkat çekmektedir. Bir başka ifade ile işsizlik oranındaki yükselişin büyüme oranı ile ilişkisinin bulunmadığı, işsizliğin yüksek olmasında Türkiye'deki yapısal işsizlik oranının etkili olduğu söylenebilir. Fakat işsizlik oranındaki toparlanma yılın ilk çeyreğine ilişkin GSYİH büyüme oranının da güçlü bir performans sergileyeceğine işaret etmektedir.

Grafik-5



Kaynak:IMF, Bloomberg

Yılın ilk çeyreği ile birlikte Türkiye istihdam piyasalarında yaşanan olumlu performansı diğer ülkelerle karşılaştırmak için yandaki Grafik-5 incelendiğinde ise yaşanan düşüşe rağmen Türkiye'nin pek çok gelişmekte olan ülkeden daha yüksek bir işsizlik oranına sahip olduğu görülmektedir. Mart ayında Euro Bölgesi işsizlik oranının %9.9 seviyesinde gerçekleştiği izlenirken, Avrupa'nın en büyük ekonomisi olan Almanya'da işsizlik oranı Euro Bölgesi'nden ayrılarak %7.1 seviyesinde bulunmaktadır. Avrupa Birliği'nin yeni üyelerinden Polonya ve Macaristan gibi ülkelerde ise 2011 yılı başında işsizlik oranlarında yaşanan yükseliş dikkat

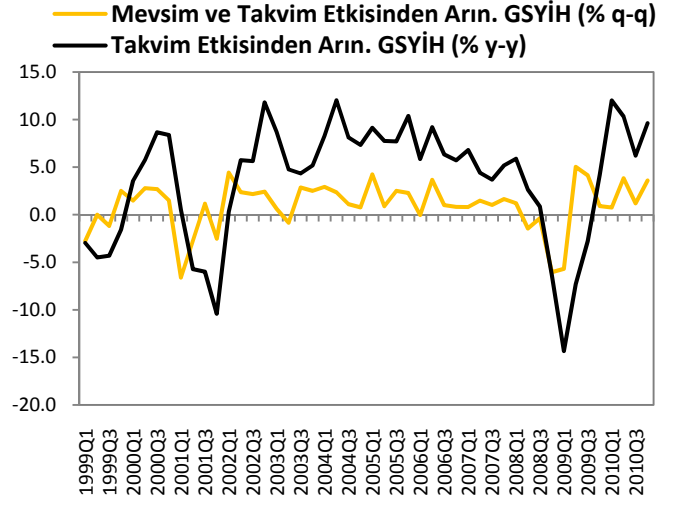
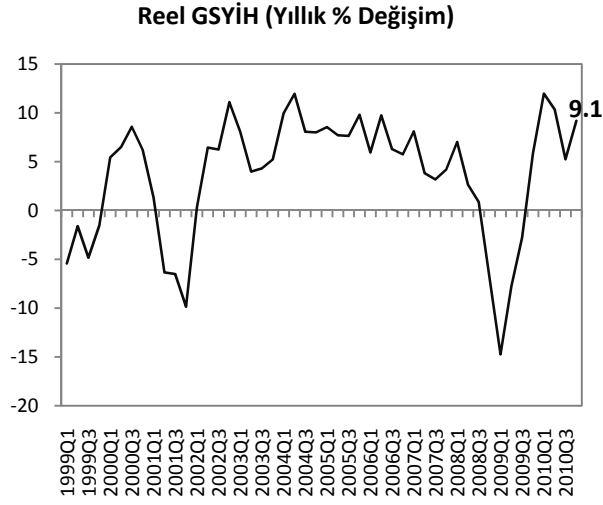
çekmektedir. Gelişmekte olan ülkeler arasında bulunan Güney Afrika'da halihazırda çok yüksek olan işsizlik oranının 2011 yılında 1.6 puan gerilemesine rağmen olumsuz performansın devam ettiği görülmektedir. Diğer yandan Euro Bölgesi borç krizinde sorunlu ülkeler arasında olan İspanya'nın işsizlik oranının da halen yüksek seviyelerde seyrederken, Yunanistan'da yılın başından beri %2.6 puanlık artış dikkat çekmektedir.

Sonuç olarak, 2009 yılında yaşanan krizin etkisiyle rekor seviyelere yükselen işsizlik oranının 2011 yılı ilk iki ayında ise bir önceki yıla göre oldukça gerilediği görülmektedir. Önümüzdeki dönemde ise olumlu mevsimsel etkilerin artması ile birlikte işsizlik oranındaki aşağı yönlü hareketin devam etmesi beklenebileceken, bu durum büyüme için de 2011 yılına ilişkin olarak olumlu bir tablo çizmektedir.

¹ Modelde değişkenlerin durağanlık testleri Augmented Dickey Fuller testi kullanılarak kontrol edilmiş ve seriler durağan hala getirilerek (I(1)) Granger Causality testi ile nedenselliklerin yönüne karar verilmiştir.

TÜRKİYE

Türkiye Büyüme Oranı (Çeyrek)



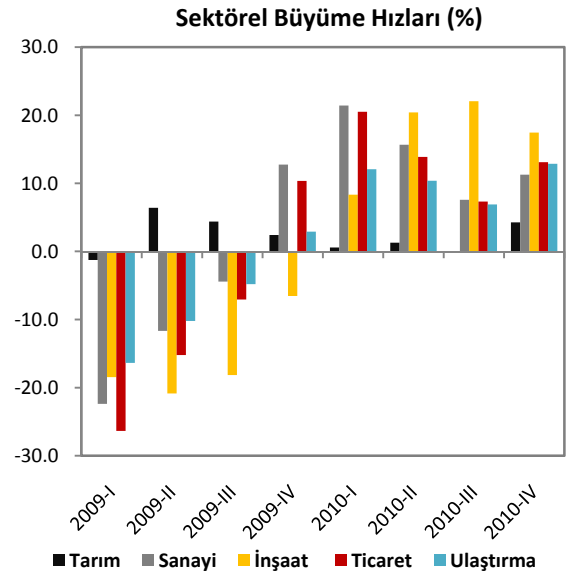
Kaynak:TÜİK

Kaynak:TÜİK

Sektörel Büyüme Hızları (%)

Sektörler	Sektör Payları (%)	2009	2010	2010	2010	2010
		IV. Çeyrek	I. Çeyrek	II. Çeyrek	III. Çeyrek	IV. Çeyrek
Tarım	4.1	8.6	4.2	7.2	15.6	8.2
Sanayi	25.4	23.8	25.5	25.8	21.8	24.2
İnşaat	5.6	5.3	5.6	5.7	5.4	5.7
Ticaret	13.3	12.5	13.0	13.2	11.8	13.0
Ulaş. ve Haber.	14.9	14.2	15.0	14.9	13.8	14.7
Mali Kur.	12.5	13.0	12.4	11.1	11.0	13.1
Konut Sah.	5.5	5.0	5.4	4.9	4.5	4.6
Eğitim	2.4	2.0	2.4	2.0	1.6	1.8
Sağ. İş. ve Sos. Hiz.	1.5	1.2	1.5	1.2	1.1	1.1
Vergi-Süb.	8.6	8.2	8.6	8.6	8.0	8.5
GSYİH		5.9	12.0	10.3	5.2	9.2

Kaynak:TÜİK

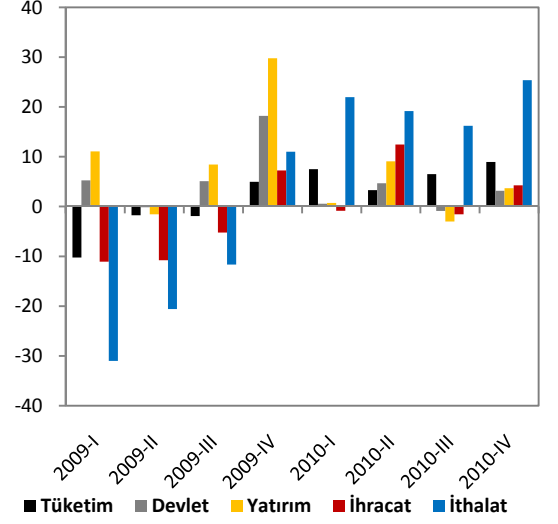


Kaynak:TÜİK

Harcama Bileşenlerinin Yıllık Büyüme Oranları (%)

Harcama Bileşenleri	Sektör Payları (%)*	2009 IV. Çey	2010 I. Çey	2010 II. Çey	2010 III. Çey	2010 IV. Çey
Yer. Hanehalkı Tük. Har.	67.6	70.9	75.3	71.2	68.0	70.8
Dev. Nihai Tük. Har.	9.1	17.7	13.6	13.7	12.5	17.0
Gay. Safi Ser. Oluş.	22.0	16.5	18.1	19.1	17.4	20.2
Kamu Sektörü	3.8	4.4	3.0	3.9	3.8	4.6
Özel Sektör	18.3	12.1	15.1	15.3	13.6	15.6
Mal ve Hiz. İhracatı	23.1	23.1	20.5	22.1	20.8	20.9
Mal ve Hiz. İthalatı	26.9	25.2	25.4	27.3	25.4	28.2
GSYİH		5.9	12.0	10.3	5.2	9.2

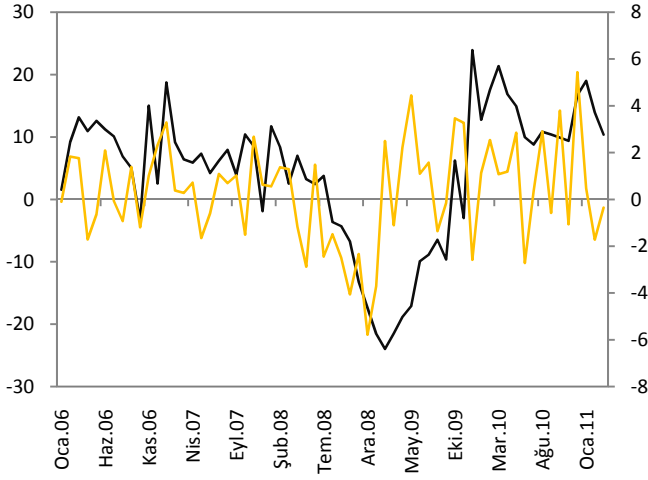
Harcama Bileşenleri Büyüme Hızları (%)



Kaynak:TÜİK

*2010 Q3 itibariyle

Sanayi Üretim Endeksi



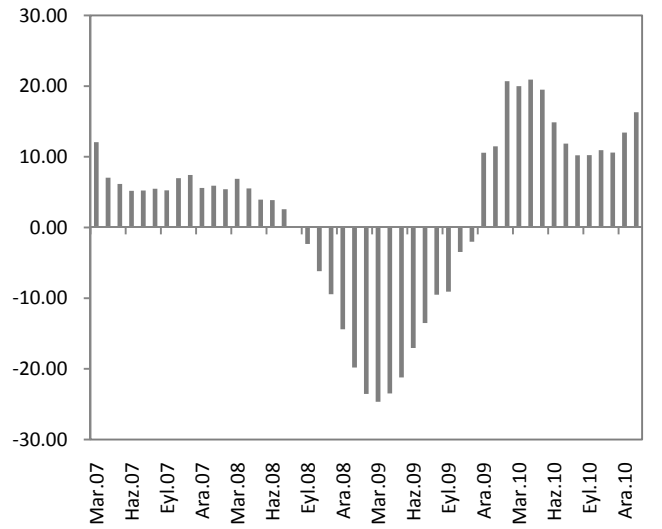
— Sanayi Üretim Endeksi (Yıllık % Değişim)

— Mevsim ve Takvim Etkisinden Arındırılmış Sanayi Üretim Endeksi (Bir Önceki Aya Göre % Değ.)

Kaynak:TÜİK

Kaynak:TÜİK

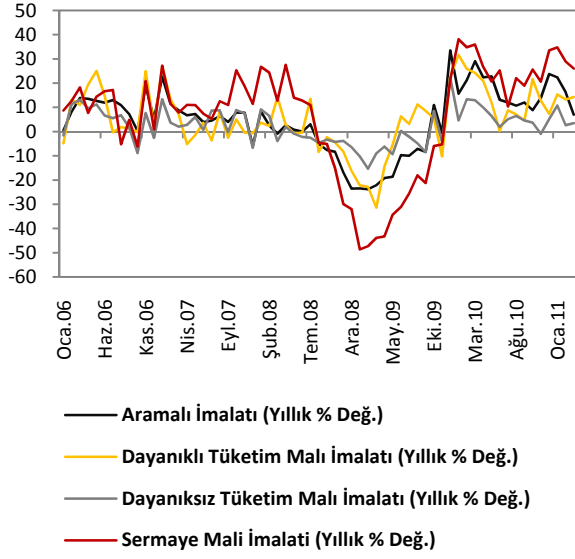
İmalat Sanayi Üretim Endeksi



■ İmalat Sanayi 3 Aylık Ort. Yıllık Değ.

Kaynak:TÜİK

Sektörel Bazda Sanayi Üretim Endeksi

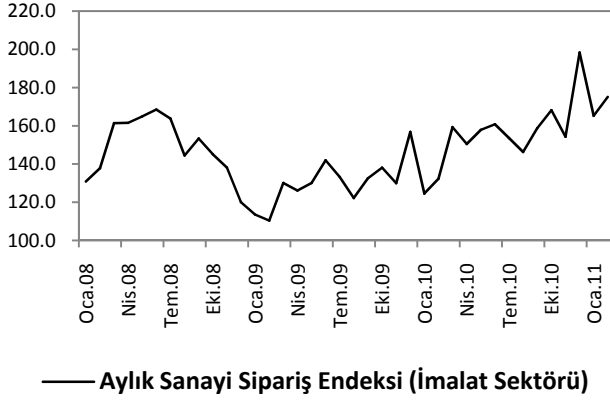


Kaynak:TÜİK

Sektörler	Yıllık Değişim Oranı (%)	
	Mart Ayı	
	2010	2011
Petrol Ürünleri	33	25.8
Tekstil	26.1	-0.5
Gıda	13.9	6.1
Kimyasal Madde	30.6	8
Ana Metal Sanayi	16.8	2.4
Metalik Olm. Diğ. Mineral	22.2	6.7
Taşıt Araçları	62.3	27.2
Elektrikli Teçhizat	-2.4	2.2
Giyim	15.5	-4.4

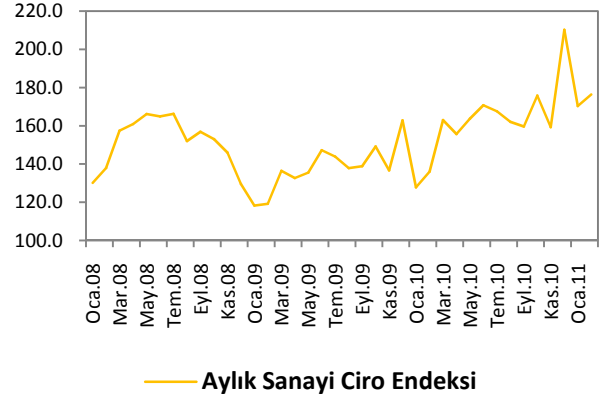
Kaynak:TÜİK

Aylık Sanayi Sipariş Endeksi



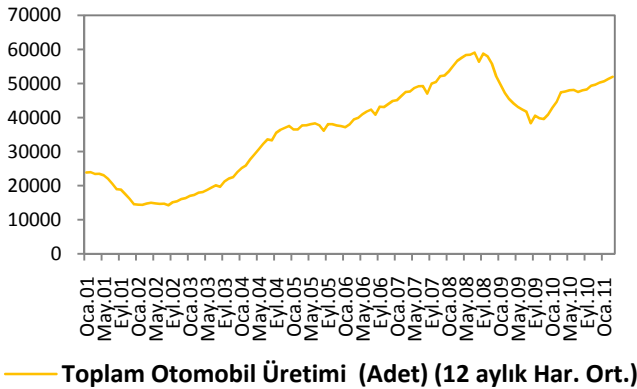
Kaynak:TÜİK

Aylık Sanayi Ciro Endeksi



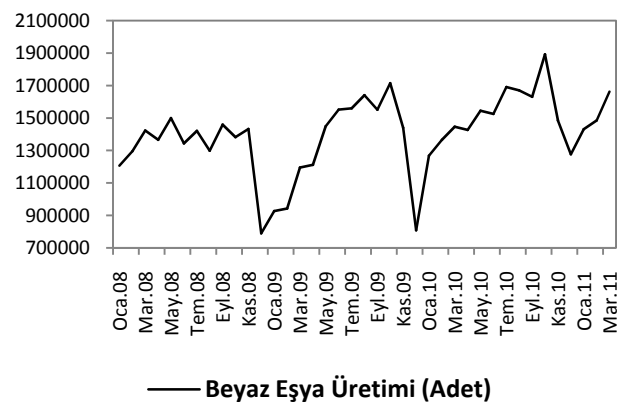
Kaynak:TÜİK

Toplam Otomobil Üretimi



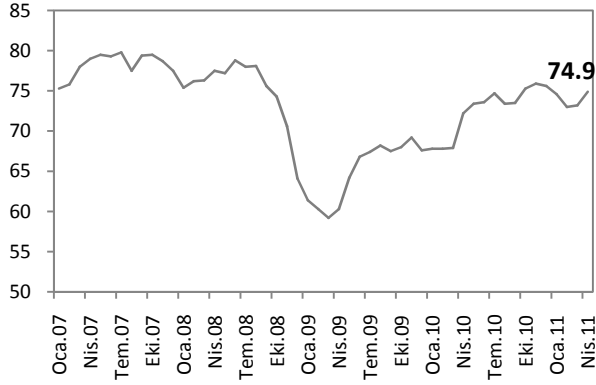
Kaynak:OSD,Vakıfbank

Beyaz Eşya Üretimi

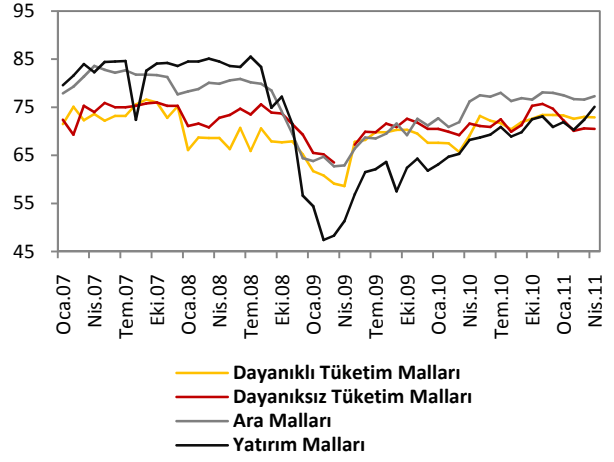


Kaynak:Hazine Müsteşarlığı

Kapasite Kullanım Oranı

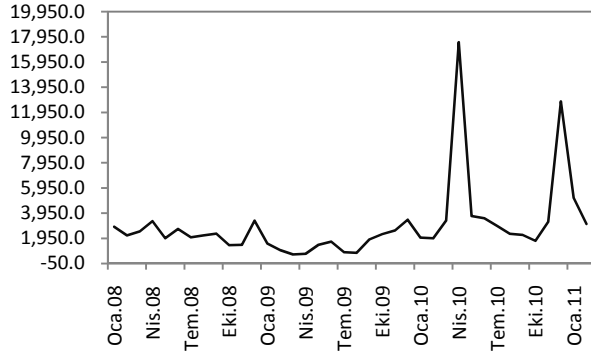


Kaynak: TCMB — Kapasite Kullanım Oranı (%)



Kaynak:TCMB

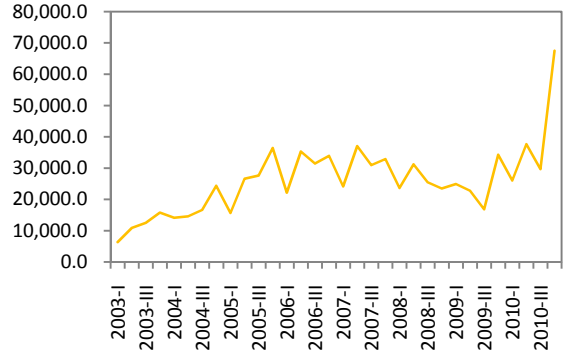
Yatırım Teşvik Belgeli Sabit Sermaye Yatırım Tutarı



— Yatırım Teşvik Belgeli Sabit Sermaye Yatırım Tutarı (milyon TL)

Kaynak:Hazine Müsteşarlığı

Verilen İnşaat Ruhsatları



— Verilen İnşaat Ruhsatları (Yüzölçümü,1000 m2)

Kaynak:Hazine Müsteşarlığı

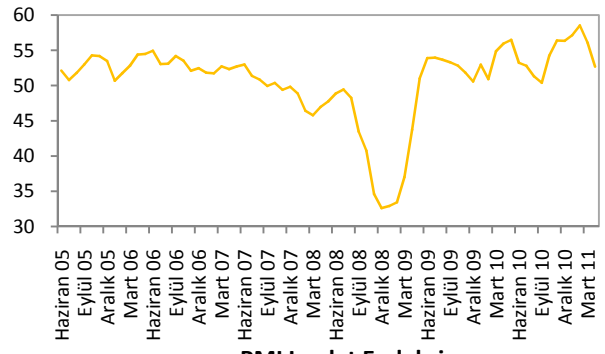
Toplam Sanayide Verimlilik



— Toplam Sanayide Verimlilik Endeksi

Kaynak:Hazine Müsteşarlığı

PMI Endeksi

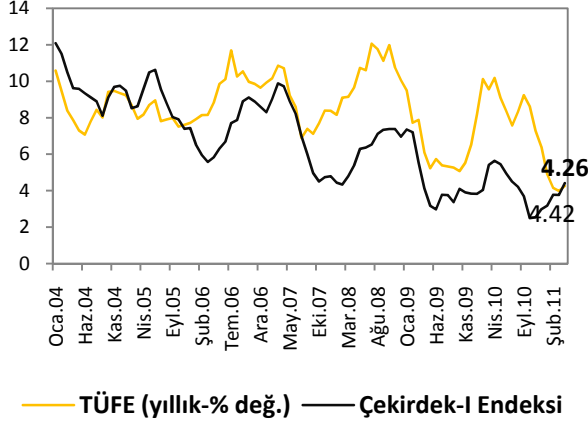


Kaynak:Reuters

— PMI İmalat Endeksi

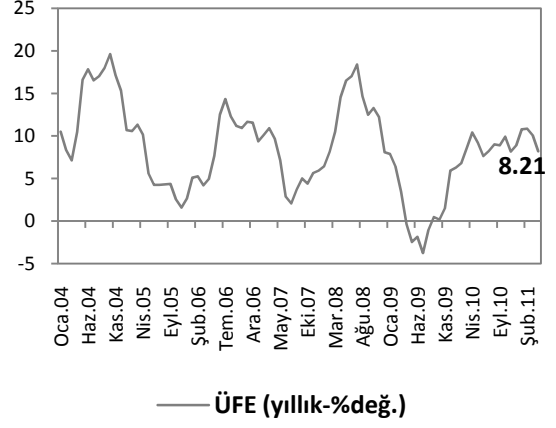
ENFLASYON GÖSTERGELERİ

TÜFE ve Çekirdek Enflasyonu



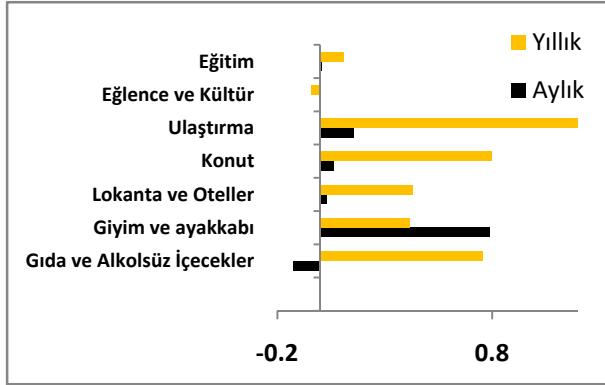
Kaynak:TCMB

ÜFE



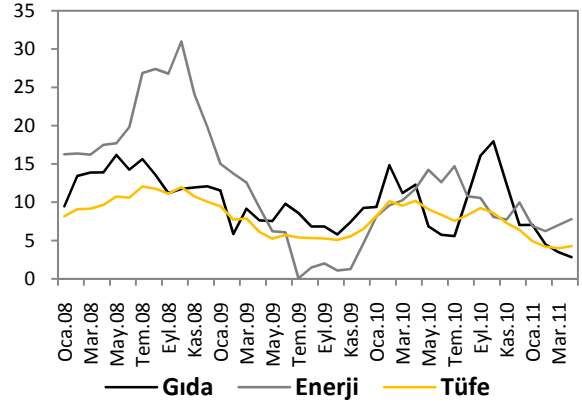
Kaynak:TCMB

TÜFE Harcama Grupları (Katkı, Puan)



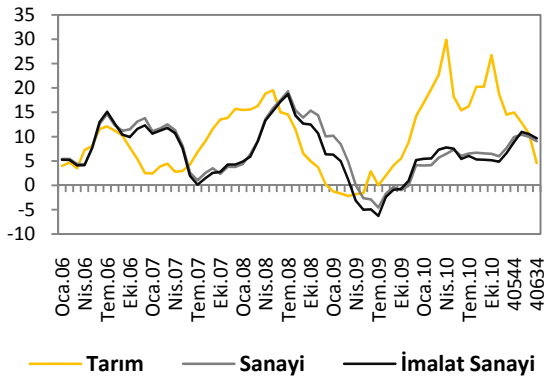
Kaynak:TCMB, Vakıfbank

Gıda ve Enerji Enflasyonu (yıllık-% değ.)



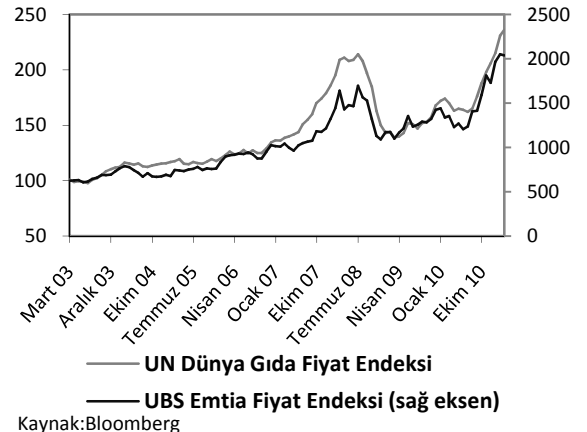
Kaynak:TCMB

ÜFE Alt Sektörler (yıllık-% değ.)



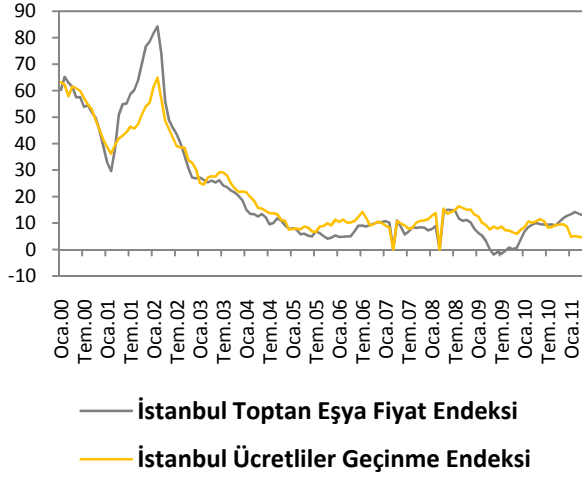
Kaynak:TCMB

Dünya Gıda ve Emtia Fiyat Endeksi



Kaynak:Bloomberg

İTO Enflasyon Göstergeleri



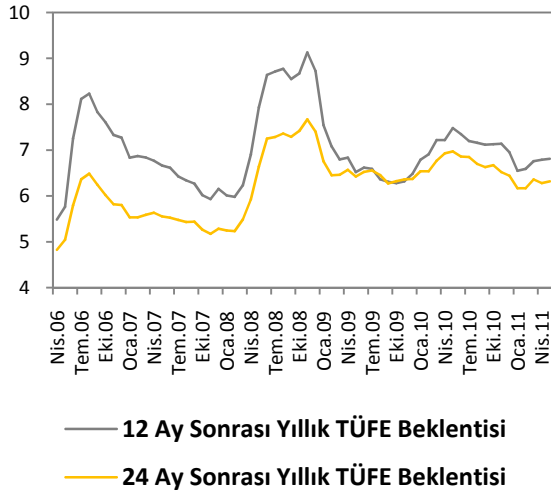
Kaynak: İTO

Türk- İş Mutfak Enflasyonu



Kaynak:Türk-İş

Enflasyon Beklentileri



Kaynak:TCMB

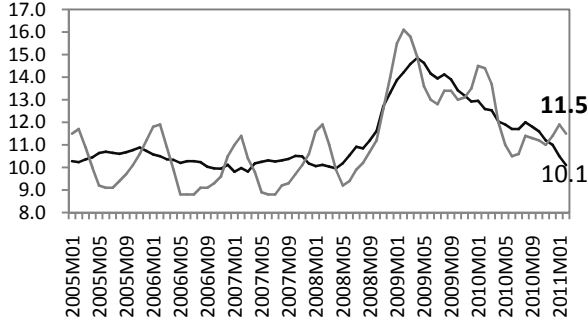
Tük. Güven Endeksi Fiyatların Değ. Yönünde Beklenti



Kaynak:TCMB

İŞGÜCÜ GÖSTERGELERİ

İşsizlik Oranı

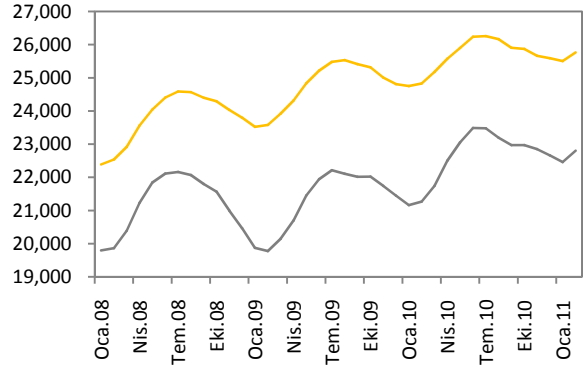


— Mevsimsellikten Arındırılmış İşsizlik Oranı

— İşsizlik Oranı

Kaynak:TCMB, Vakıfbank

İşgücü Durumu

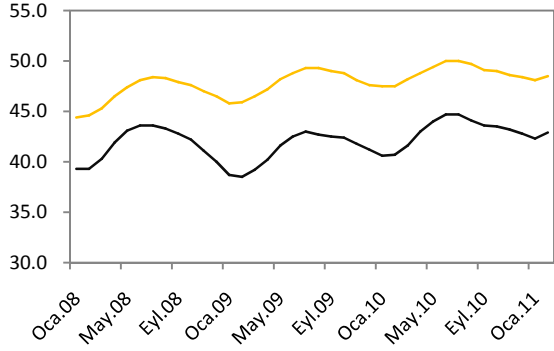


— İşgücü Arzı

— İstihdam Edilenler

Kaynak:TCMB

İşgücüne Katılım Oranı

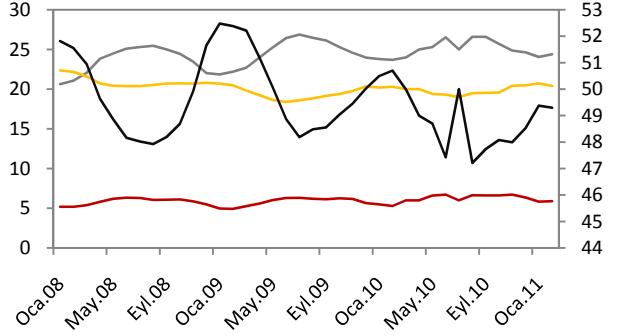


— İşgücüne Katılma Oranı

— İstihdam Oranı

Kaynak:TCMB

Sektörlerin Toplam İşgücü İçindeki payı



— Tarım

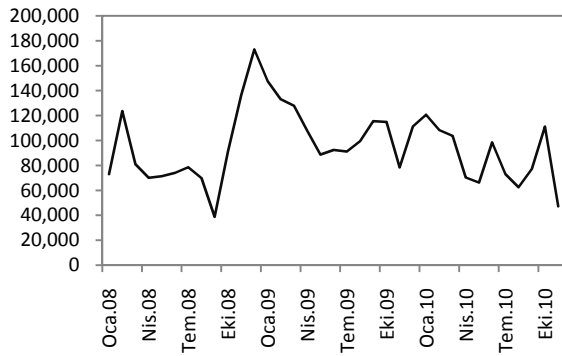
— Sanayi

— İnşaat

— Hizmetler

Kaynak:TCMB

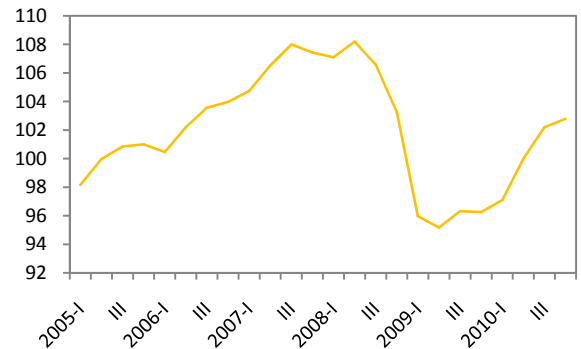
İşkur İstatistikleri



— İş Arayanların Sayısı

Kaynak:Hazine Müsteşarlığı

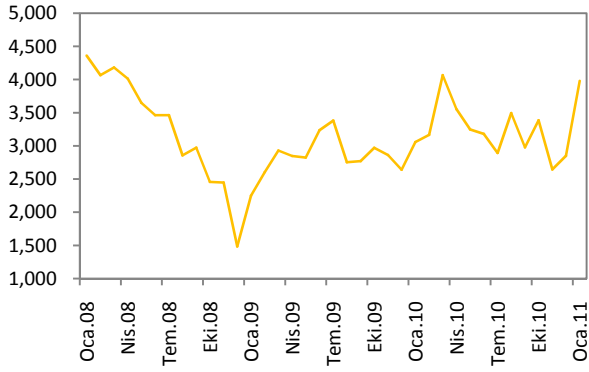
Sanayi İstihdam Endeksi (2005=100)



— Sanayi İstihdam Endeksi

Kaynak:Hazine Müsteşarlığı

Kurulan-Kapanan Şirket Sayısı



— Kurulan-Kapanan Şirket Sayısı (Adet)

Kaynak:TCMB

Reel Brüt Ücret - Maaş Endeksleri

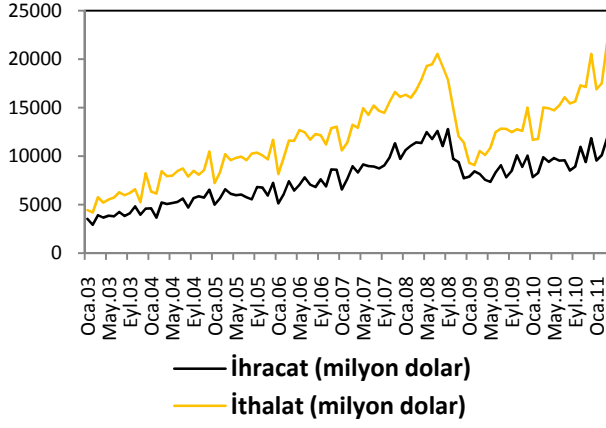


— Reel Brüt Ücret - Maaş Endeksleri

Kaynak:Hazine Müsteşarlığı

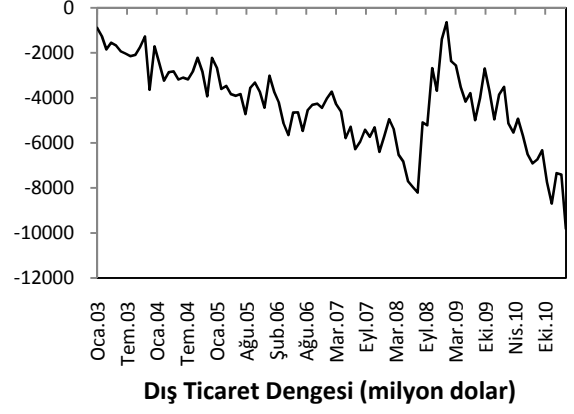
DIŐ TİCARET GÖSTERGELERİ

İthalat-İhracat



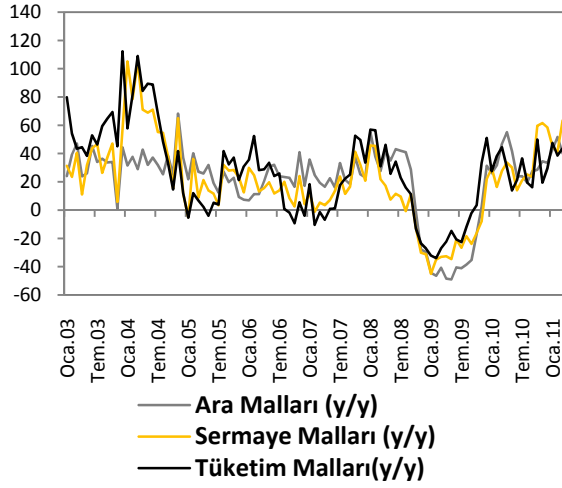
Kaynak:TCMB

Dış Ticaret Dengesi



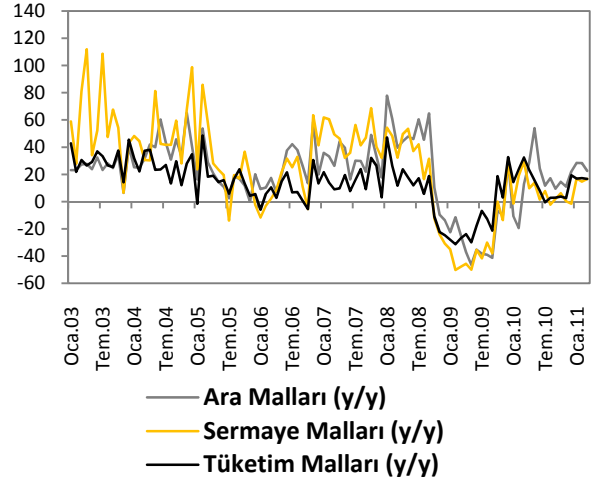
Kaynak:TCMB

İthalat



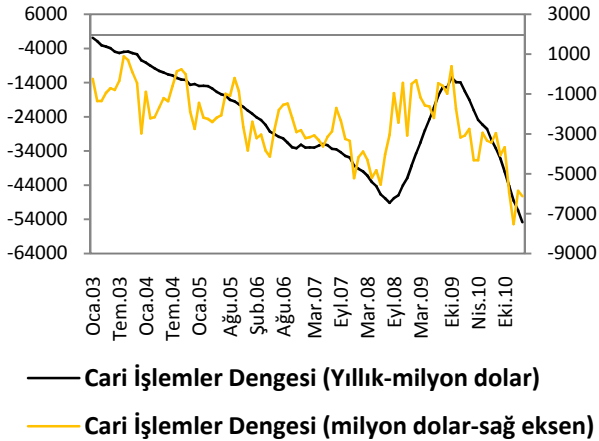
Kaynak:TCMB

İhracat



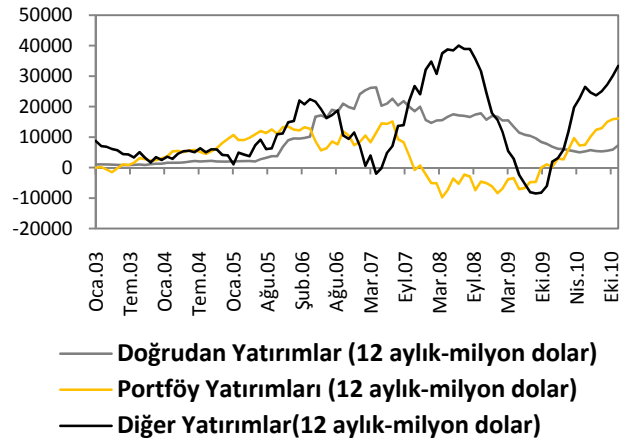
Kaynak:TCMB

Cari İşlemler Dengesi



Kaynak:TCMB

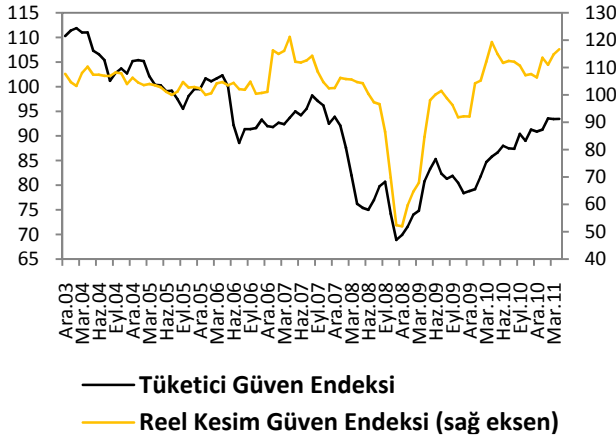
Sermaye ve Finans Hesabı



Kaynak:TCMB

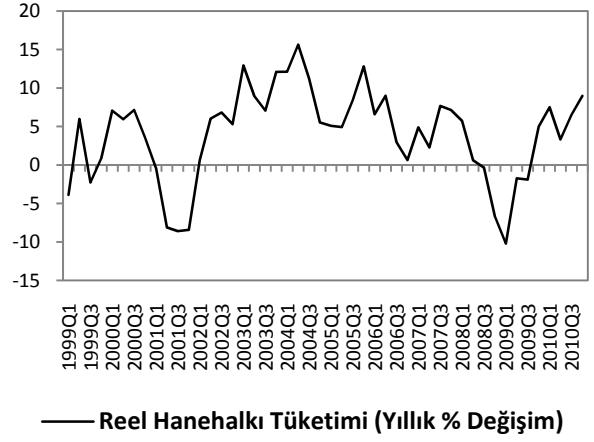
TÜKETİM GÖSTERGELERİ

Tüketici Güveni ve Reel Kesim Güveni



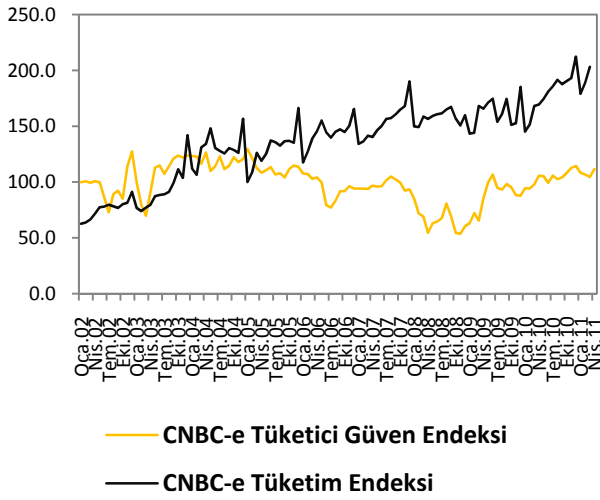
Kaynak:TCMB

Tüketim Harcamaları



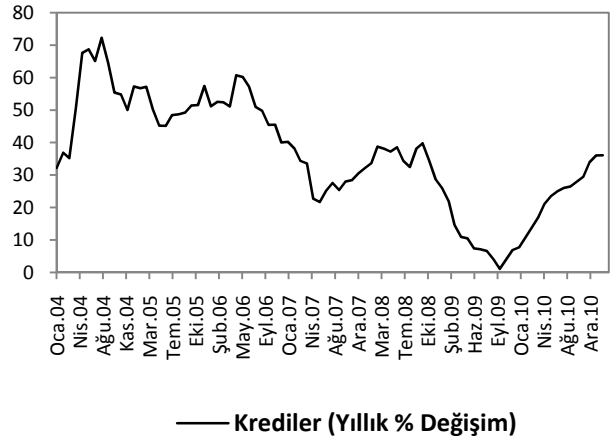
Kaynak:TCMB

CNBC-e Güven Endeksleri



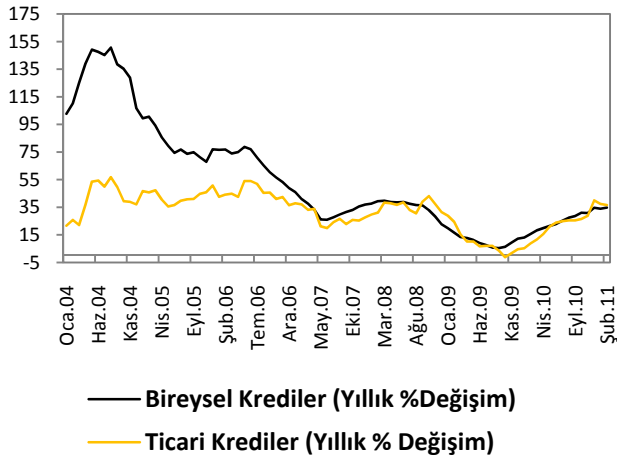
Kaynak:Hazine Müsteşarlığı

Krediler



Kaynak:BDDK

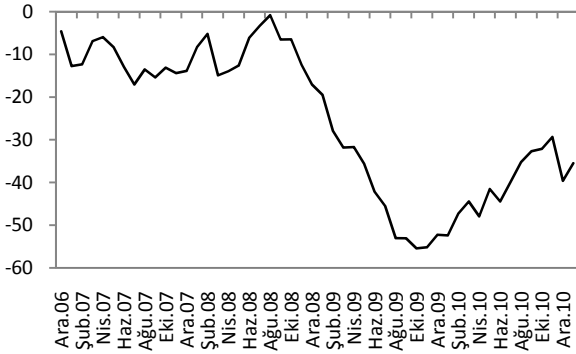
Bireysel ve Ticari Krediler



Kaynak:BDDK

KAMU MALİYESİ GÖSTERGELERİ

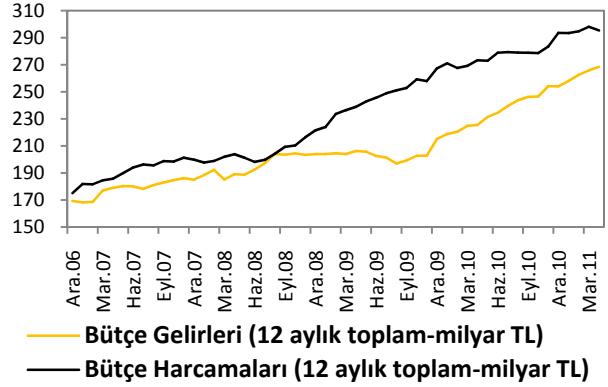
Bütçe Dengesi



— Bütçe Dengesi (12 Aylık toplam-milyar TL)

Kaynak:TCMB

Bütçe Gelirleri ve Harcamaları

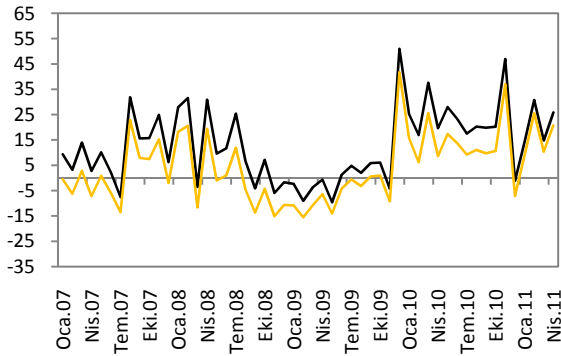


— Bütçe Gelirleri (12 aylık toplam-milyar TL)

— Bütçe Harcamaları (12 aylık toplam-milyar TL)

Kaynak:TCMB

Vergi Gelirleri

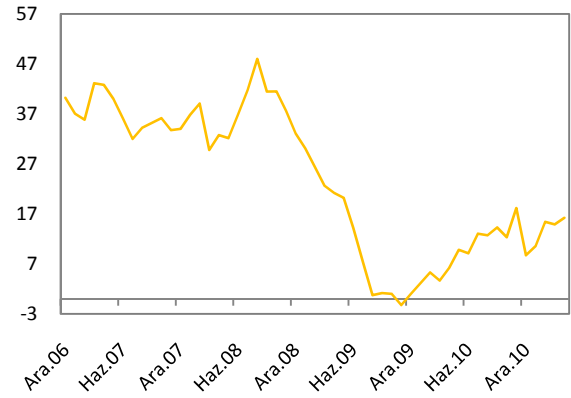


— Vergi Gelirleri (Nominal yıllık %)

— Vergi Gelirleri (Reel yıllık %)

Kaynak:TCMB,Vakıfbank

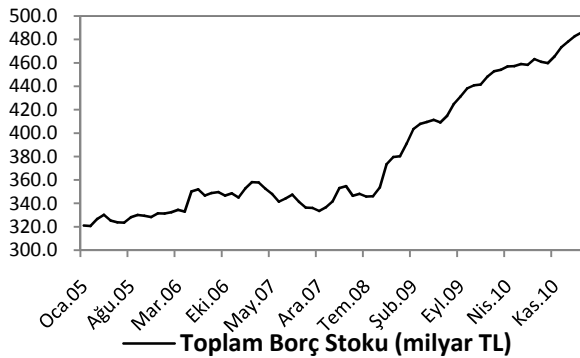
Faiz Dışı Denge



— Faiz Dışı Denge (12 aylık-milyar TL)

Kaynak:TCMB

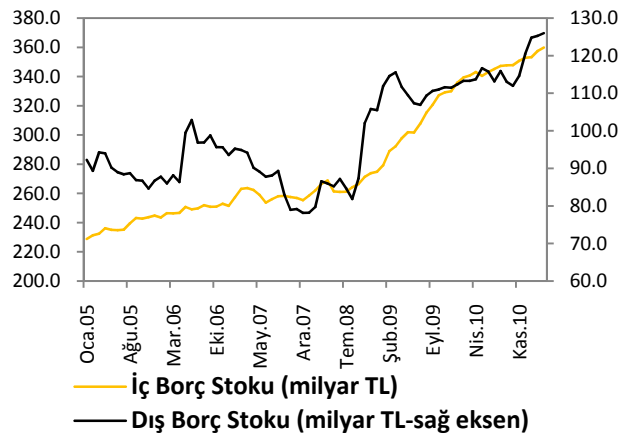
Borç Stoku



— Toplam Borç Stoku (milyar TL)

Kaynak: Hazine Müsteşarlığı

İç ve Dış Borç Stoku

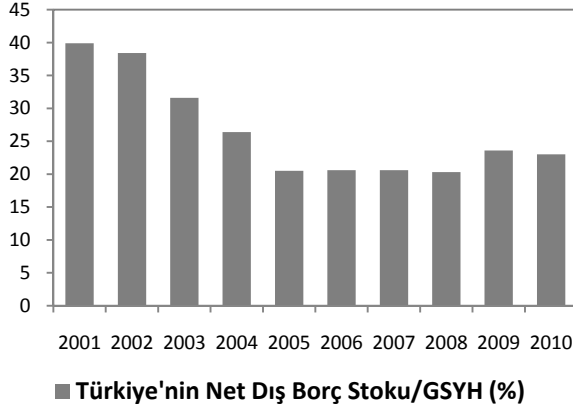


— İç Borç Stoku (milyar TL)

— Dış Borç Stoku (milyar TL-sağ eksen)

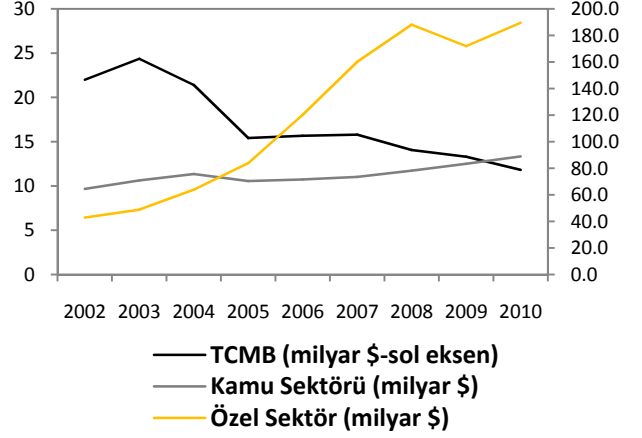
Kaynak: Hazine Müsteşarlığı

Türkiye'nin Net Dış Borç Stoku



Kaynak: Hazine Müsteşarlığı

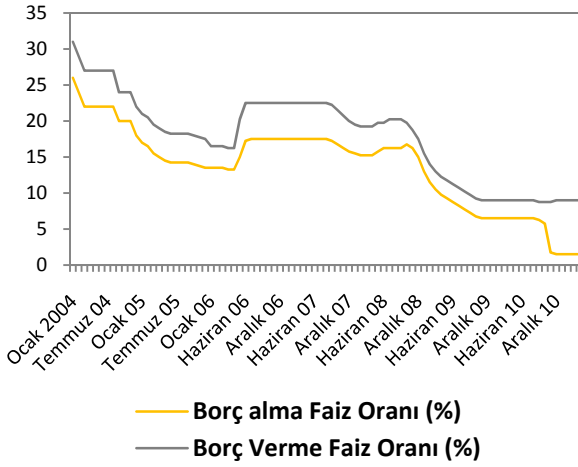
Türkiye'nin Dış Borç Stoku Profili



Kaynak: Hazine Müsteşarlığı

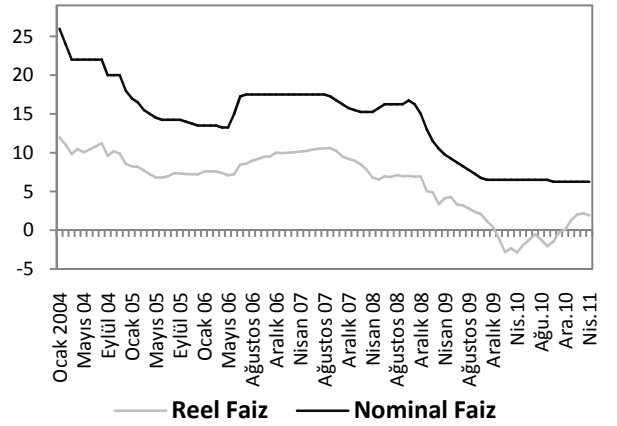
LİKİDİTE GÖSTERGELERİ

TCMB Faiz Oranı



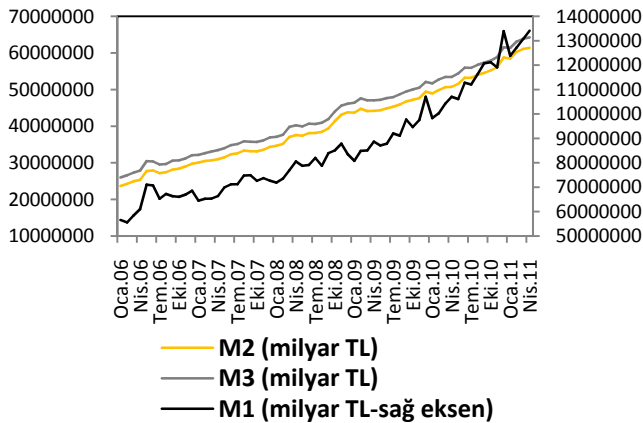
Kaynak:TCMB

Reel ve Nominal Faiz



Kaynak:TCMB,Vakıfbank

Para Arzı



Kaynak: TCMB

Dünya Piyasalarında Son Açıklanan Ekonomik Göstergeler

	Reel Büyüme (y/y) (Çeyreklik) (%)	Enflasyon (y/y) (Aylık) (%)	Cari Denge/GSYİH (Yıllık) (%)	Merkez Bankası Faiz Oranı (%)	Tüketici Güven Endeksi
ABD	2.3	3.2	-3.20	0.25	65.4
Euro Bölgesi	2.5	2.8	0.09	1.25	-9.70
Almanya	4.8	2.70	5.31	1.25	108
Fransa	2.20	2.20	-2.05	1.25	-36.00
İtalya	1.10	2.90	-2.08	1.25	103.70
Macaristan	2.40	4.70	-0.46	1.25	-38.50
Portekiz	-0.70	4.00	-9.87	1.25	-54.00
İngiltere	1.80	4.50	-2.49	0.50	-31.00
Japonya	-1.00	0.00	3.56	0.10	42.70
Çin	9.70	5.30	5.20	6.31	107.60
Rusya	4.10	9.60	4.05	8.00	
Hindistan	8.20	8.82	-3.18	5.75	
Brezilya	5.04	6.51	-1.51	12.00	112.00
G.Afrika	3.80	4.20	-2.83	5.50	9.00
Türkiye	9.20	4.26	-2.32	6.25	93.46

Beklentiler

2011-IMF Beklentisi (Nisan-2011)	Reel Büyüme (y/y)	Enflasyon (y/y)	Cari Denge /GSYH	İşsizlik Oranı	Borç St./GSYH
Gelişmiş Ülkeler	2.37	2.23	-0.28	7.78	102.94
Gelişmekte Olan Ülkeler	6.54	6.87	2.66	5.67	33.56
Tüm dünya	4.40	4.46	--	--	--
ABD	2.75	2.17	-3.24	8.53	99.52
Euro Bölgesi	1.62	2.26	0.03	9.90	87.28
Almanya	2.54	2.18	5.13	6.55	80.11
Fransa	1.64	2.14	-2.78	9.50	87.62
İtalya	1.05	1.95	-3.36	8.60	120.25
Macaristan	2.79	4.08	1.45	11.46	76.63
Portekiz	-1.51	2.35	-8.72	11.93	90.55
İngiltere	1.65	4.20	-2.42	7.83	83.03
Japonya	1.39	0.15	2.30	4.88	229.08
Çin	9.59	4.98	5.71	4.00	17.08
Rusya	4.82	9.31	5.55	7.30	8.54
Hindistan	8.24	7.51	-3.66	--	68.20
Brezilya	4.46	6.26	-2.58	6.70	65.71
G.Afrika	3.51	4.93	-4.36	24.4	39.55
TÜRKİYE	4.60	5.69	-8.03	11.44	39.41

Türkiye Makro Ekonomik Görünüm

MAKROEKONOMİK GÖSTERGELER						
	2008	2009	En Son Yayınlanan		2011 Yılı Sonu Beklentimiz	Açıklanacak İlk Veriye Ait Beklentimiz
Reel Ekonomi						
GSYİH (Cari Fiyatlarla, Milyon TL)	950 144	952 559	1 105 101	(2010)	--	--
GSYİH Büyüme Oranı (Sabit Fiyatlarla, %)	0.7	-4.8	8.9	(2010)	5.1	--
Sanayi Üretim Endeksi Yıllık Değ. Oranı (%)	-17.8	-9.5	10.4	(Mart 2011)	--	--
Kapasite Kullanım Oranı (%)	64.7	67.6	74.9	(Nisan 2011)	--	--
İşsizlik Oranı (%)	13.6	13.5	11.5	(Şubat 2011)	10.8	--
	2009	2010	En Son Yayınlanan		2011 Yılı Sonu Beklentimiz	Açıklanacak İlk Veriye Ait Beklentimiz
Fiyat Gelişmeleri						
TÜFE (Yıllık % Değişim)	6.52	6.40	4.26	(Nisan 2011)	7.15	--
ÜFE (Yıllık % Değişim)	5.93	8.87	8.21	(Nisan 2011)	--	--
Parasal Göstergeler (Milyon TL)						
M1	107,051	133,885	131,377	(06.05.2011)	--	--
M2	494,024	587,815	617,810	(06.05.2011)	--	--
M3	520,674	615,088	647,484	(06.05.2011)	--	--
Emisyon	34,289	44,368	48,759	(06.05.2011)	--	--
TCMB Brüt Döviz Rezervleri (Milyon \$)	70,689	80,696	89,486	(13.05.2011)	--	--
Faiz Oranları						
TCMB O/N (Borç Alma)	6.50	1.50	1.50	(16.05.2011)	--	--
TRILIBOR O/N	6.50	6.54	6.873	(16.05.2011)	--	--
Ödemeler Dengesi (Milyon \$)						
Cari İşlemler Açığı	-13,991	-48,528	-6,127	(Şubat 2011)	-64,000	--
İthalat	-140,928	-185,535	21,6	(Mart 2011)	--	--
İhracat	102,143	113,976	11,8	(Mart 2011)	--	--
Dış Ticaret Açığı	-38,786	-71,559	-9,8	(Mart 2011)	-83,000	--
Kamu Ekonomisi (Milyon TL)						
Bütçe Gelirleri	215,060	254,028	23,523	(Nisan 2011)	--	--
Bütçe Giderleri	267,275	293,628	22,467	(Nisan 2011)	--	--
Bütçe Dengesi	-52,215	-39,600	1,056	(Nisan 2011)	--	--
Faiz Dışı Denge	986	8,697	16,2	(Nisan 2011)	--	--
Borç Stoku Göstergeleri						
Merkezi Yön. İç Borç Stoku (Milyar TL)	330.0	352.8	359.9	(Mart 2011)	--	--
Merkezi Yön. Dış Borç Stoku (Milyar TL)	111.5	120.5	126.0	(Mart 2011)	--	--
Kamu Net Borç Stoku (Milyar TL)	309.8	317.4	317.4	(2010 IV. Çeyrek)	--	--

Serkan Özcan	Baş Ekonomist	serkan.ozcan@vakifbank.com.tr	0312-455 70 87
Cem Erođlu	Kıdemli Ekonomist	cem.eroglu@vakifbank.com.tr	0312-455 84 80
Nazan Kılıç	Ekonomist	nazan.kilic@vakifbank.com.tr	0312-455 84 89
Bilge Özalp Türkarşlan	Ekonomist	bilge.ozalpturkarşlan@vakifbank.com.tr	0312-455 84 88
Ümit Ünsal	Ekonomist	umit.unsal@vakifbank.com.tr	0312-455 84 18
Seda Meyveci	Ekonomist	seda.meyveci@vakifbank.com.tr	0312-455 84 85
Halide Pelin Kaptan	Arařtırmacı	halidepelin.kaptan@vakifbank.com.tr	0312-455 84 83
Emine Özgü Özen	Arařtırmacı	emineozgu.ozen@vakifbank.com.tr	0312-455 84 87
Naime Dođan	Arařtırmacı	naime.dogan@vakifbank.com.tr	0312-455 84 86
Fatma Özlem Kanbur	Arařtırmacı	fatmaozlem.kanbur@vakifbank.com.tr	0312-455 84 82
Elif Artman	Arařtırmacı	elif.artman@vakifbank.com.tr	0312-455 84 90
Senem Güder	Arařtırmacı	senem.guder@vakifbank.com.tr	0312-455 84 76
İbrahim Taha Durmaz	Arařtırmacı	ibrahimtaha.durmaz@vakifbank.com.tr	0312-455 84 93

Bu rapor Türkiye Vakıflar Bankası T.A.O. tarafından güvenilir olduđuna inanılan kaynaklardan sađlanan bilgiler kullanılarak hazırlanmıřtır. Türkiye Vakıflar Bankası T.A.O. bu bilgi ve verilerin dođruluđu hakkında herhangi bir garanti vermemekte ve bu rapor ve içindeki bilgilerin kullanılması nedeniyle dođrudan veya dolaylı olarak oluřacak zararlardan dolayı sorumluluk kabul etmemektedir. Bu rapor sadece bilgi vermek amacıyla hazırlanmıř olup, hiçbir konuda yatırım önerisi olarak yorumlanmamalıdır. Türkiye Vakıflar Bankası T.A.O. bu raporda yer alan bilgilerde daha önceden bilgilendirme yapmaksızın kısmen veya tamamen deđişiklik yapma hakkına sahiptir.