

#### -Bu Haftaki Yazımız...

##### **2011 yılı Türkiye Ekonomisi- İşsizlik Oranı**

2011 yılı büyüme, enflasyon ve cari işlemler dengesine dair beklentilerinin incelenmesi ardından bu haftaki yazımızda, 2011 yılı trendini tahmin edebilmek amacıyla başladığımız 5 aşamalı çalışmamızın dördüncü aşaması olan işsizlik oranına yönelik beklentilerimiz yer alacaktır. Açıklanan Temmuz ayı işgücü istatistiklerine ait verilerinin incelenmesi ardından kurduğumuz ekonometrik model çerçevesinde 2011 yılı işsizlik oranı beklentileri değerlendirilecek ve büyüme, enflasyona yönelik hazırladığımız değişik senaryolar altında 2011 yılı işsizlik oranı beklentilerimiz incelenecektir.

#### -Geçtiğimiz Hafta Açıklanan Veriler...

##### **Tüketici Güven Endeksi Eylül ayında 91.4 seviyesine yükseldi...**

2010 Ağustos ayında 87.35 olan Tüketici Güven Endeksi Eylül ayında bir önceki aya göre %3.5 oranında artarak 90.4 değerine yükselmiştir. Tüketici güven endeksindeki artış, tüketicilerin mevcut ve gelecek dönem genel ekonomik durum ve iş bulma olanakları durumlarına dair değerlendirmelerinin iyileşmesinden kaynaklanmaktadır.

##### **Enflasyon beklentileri yükseldi...**

Ekim ayı ikinci dönem beklenti anketi sonuçlarına göre, cari ayın TÜFE beklentisi %1.15 oldu. Yıl sonu TÜFE beklentileri ise %7.56 seviyesinden %7.60 seviyesine yükseldi. Daha uzun vadeli enflasyon beklentilerinden 12 ay ve 24 ay sonrası enflasyon beklentilerinin de sırası ile %7.13 ve %6.67 seviyelerine yükseldiği görüldü. Büyüme beklentileri incelendiğinde, 2010 yılsonunda büyümenin %6.37'den %6.72'ye yükselmesi dikkat çekti. Ankette 2010 yılı cari işlemler açığının da 37.517 milyar dolara yükseldiği görüldü...

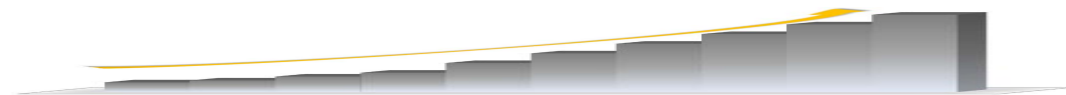
##### **Merkezi yönetim brüt borç stoku Eylül sonu itibari ile 460.7 milyar lira oldu...**

Merkezi yönetim brüt borç stoku Eylül sonu itibariyle 460.7 milyar lira olarak gerçekleşti. Hazine'den yapılan açıklamaya göre borç stokunun 338.8 milyar TL tutarındaki kısmı Türk Lirası cinsinden ve 121.9 milyar TL tutarındaki kısmı döviz cinsi borçlardan oluşmaktadır. Diğer yandan 347.8 milyar lira iç borç, 113 milyar lira dış borç stoku oldu.

#### - Önümüzdeki Hafta Açıklanacak Veriler...

##### Haftalık Yurtiçi Ekonomi Gündemi

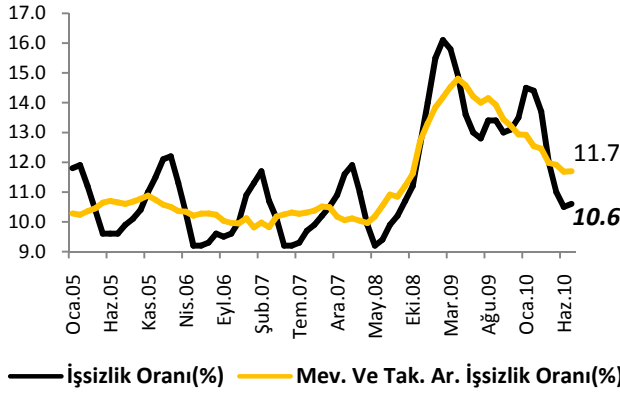
Tarih	Açıklanacak Veri	Önceki Veri	Beklenti
25.10.2010	Kapasite Kullanım Oranı (Ekim)	73.5	
	Reel Kesim Güven Endeksi (Ekim)	110.3	111.5
26.10.2010	IV. TCMB Enflasyon Raporu		
27.10.2010	Dış Ticaret Dengesi (Eylül)	-6.9(milyar\$)	



## 4-2011 YILI TÜRKİYE EKONOMİSİ-İşsizlik Oranı

2011 yılı büyüme, enflasyon ve cari işlemler dengesine dair beklentilerinin incelenmesi ardından bu haftaki yazımızda, 2011 yılı trendini tahmin edebilmek amacıyla başladığımız 5 aşamalı çalışmamızın dördüncü aşaması olan işsizlik oranına yönelik beklentilerimiz yer alacaktır. Açıklanan Temmuz ayı işgücü istatistiklerine ait verilerinin incelenmesi ardından kurduğumuz ekonometrik model çerçevesinde 2011 yılı işsizlik oranı beklentileri değerlendirilecek ve büyüme, enflasyona yönelik hazırladığımız değişik senaryolar altında 2011 yılı işsizlik oranı beklentilerimiz incelenecektir.

**Grafik-1**



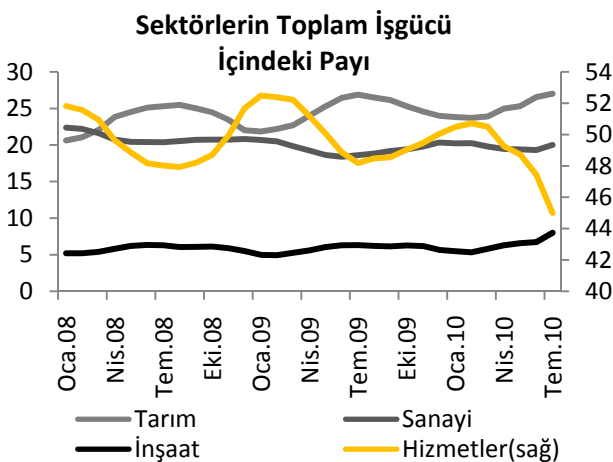
Kaynak: TÜİK

2009 yılının Haziran-Temmuz-Ağustos döneminde %12.8 olan işsizlik oranı, bu yılın aynı döneminde 2.2 baz puan gerileyerek %10.3 olan beklentimizin (piyasa beklentisi: %10.3) üzerinde %10.6 olarak gerçekleşmiştir. 2010 yılı Temmuz ayında mevsimsellikten arındırılmış işgücüne katılma oranı ise bir önceki döneme göre 0.2 puanlık azalışla %48.7 oranında gerçekleşirken, işsizlik oranı aylık bazda değişmeyerek %11.7 seviyesinde gerçekleşmiştir. 2010 yılı Temmuz ayında tarımdışı istihdam edilenlerin sayısının bir önceki yılın aynı dönemine göre 1.3 milyon kişi artarak 23.5 milyon

kişiye ulaşmasıyla, 2009 yılı Temmuz ayında %16.3 seviyesinde olan tarım dışı işsizlik oranı, 2010 yılının aynı döneminde 2.7 puanlık düşüşle %13.6 seviyesinde gerçekleşmiştir. Son beş aydır düşüş trendinde olan işsizlik oranının, açıklanan son rakamla bir önceki aya göre 0.1 puan artış göstermesi piyasa beklentilerinden aksi bir seyre işaret etmiştir. Diğer yandan işsizlik oranının bir önceki yıla göre düşüşünü devam ettirmesi önemli görünürken, Temmuz ayında bir önceki aya göre 2010 yılı içinde ilk defa artış kaydetmesi, istihdam koşullarındaki toparlanma üzerinde olumsuz bir görünüm sergilemiş ve yılsonu işsizlik oranı beklentimiz açısından risk oluşturmuştur.

Temmuz ayında işsiz sayısı, bir önceki yılın aynı dönemine göre 485 bin kişi azalışla 2.8 milyon kişiye inerken, bir önceki aya göre ise 31 bin kişilik artış görülmüştür. Türkiye genelinde işgücüne katılım oranı ise, bir önceki yılın aynı dönemine göre 0.7 puanlık artışla %50.0 olarak gerçekleşirken, yaşanan bu artışta genç nüfusun işgücüne katılım oranında yaşanan yükseliş rol oynamıştır. Ayrıca, söz konusu dönemde kentsel bölgelerde bir önceki yılın aynı dönemine göre %13.2 oranında gerçekleşen işsizlik oranı, kırsal alanda %5.5 olarak gerçekleşirken, genç nüfusta meydana gelen %19.5 oranındaki işsizlik oranı dikkat çekmiştir.

**Grafik-2**

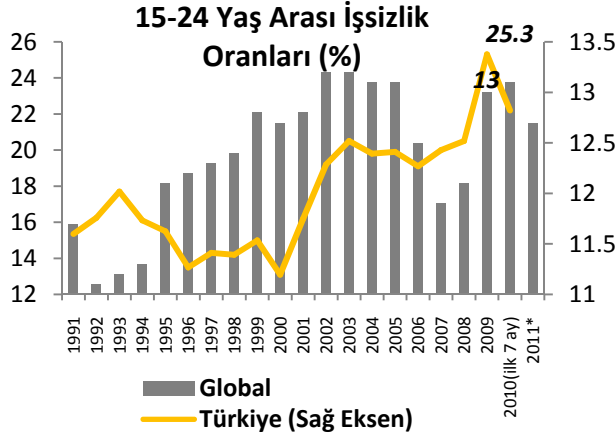


Kaynak: TÜİK

Sektörlerin toplam işgücü içindeki payı incelendiğinde, Temmuz ayında tarım sektörünün toplam işgücü içindeki payının 0.2 puan, sanayi sektörünün 1.2 puan ve inşaat sektörünün payının 0.4 puan arttığı gözlemlenirken, hizmet sektörünün genel trendinde toplam işgücü içinde en yüksek paya sahip olmasına karşın 1.6 puan azaldığı gözlemlenmiştir (Bkz. Grafik-2). Yaz aylarında tarım ve sanayi işgücünün toplam işgücünden aldığı pay genelde yükselirken, Temmuz ayında diğer aylardan farklı olarak inşaat sektörünün

toplam işgücü içindeki payı artmıştır. İnşaat sektörünün toplam işgücü içindeki payı %8 ile 2005 yılının başından beri en yüksek seviyeye ulaşmıştır.

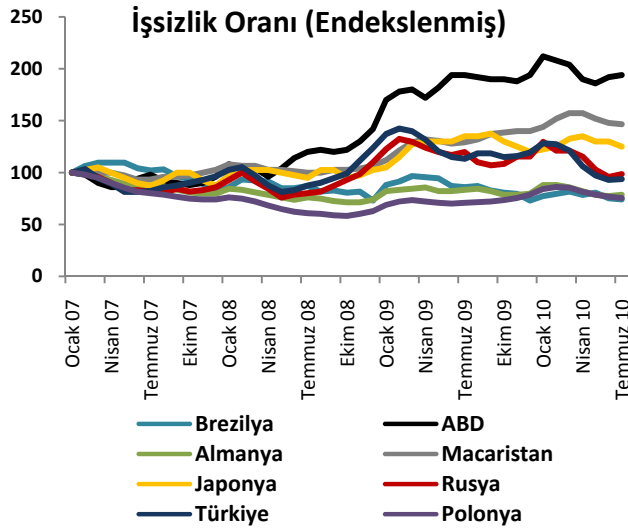
**Grafik-3**



Kaynak:  
TÜİK, ILO\*2011  
beklentidir.

rağmen endişelere yol açan işsizlik oranı, aynı dönemde ülkemizde %25.3 olarak gerçekleşmiştir. ILO istatistiklerine göre, 2009 yılsonu itibariyle 15-24 yaş grubunda çalışabilecek 620 milyon gencin 81 milyonu işsiz olarak açıklanırken, 2007 yılında %11.9 olan genç nüfusun işsizlik oranı 2009 yılsonunda %13'e yükselmiştir. Türkiye'de ise, 2010 yılının Temmuz ayında geçen yılın aynı dönemine göre 3.7 puanlık azalışla %19.2'ye gerileyen genç nüfusun işsizlik oranı yıl sonu rakamları açısından umut verici olurken, yılın ilk yedi aylık döneminde ortalama %22.2 olarak belirlenmiştir.

**Grafik-4**

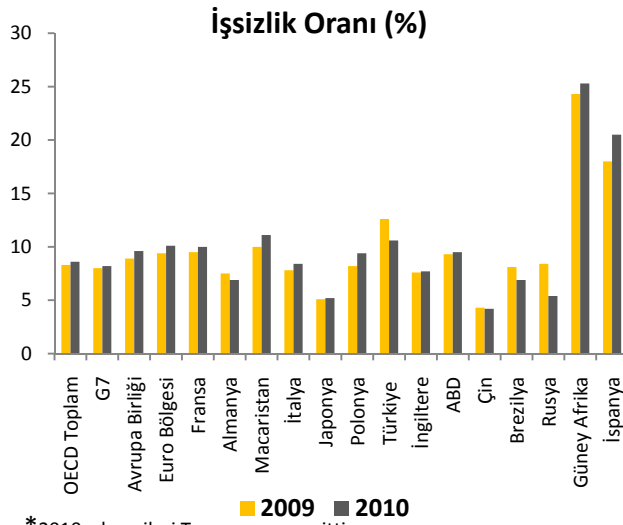


\*2007 yılının Ocak ayı baz alınarak çizilmiştir.  
Kaynak: Bloomberg

İşsizlik oranının kriz süresince ve sonrasında hareketini ortaya koymak ve Türkiye ile diğer ülkeleri karşılaştırmalı bir analiz yapabilmek amacıyla yandaki Grafik-4'te yer alan ülkelerin işsizlik oranı 2007 yılı Ocak ayı 100'e endekslenerek incelenmiştir. ABD'de işsizlik oranının sınırlı bir düşüş ardından yükselmeye devam ettiği görülürken, bu durum ABD'de yaşanan toparlanmanın tahmin edilenden daha yavaş olabileceğine işaret etmektedir. Diğer gelişmiş ve gelişmekte olan ülkeler ABD ile karşılaştırıldığında da ABD'nin işsizlik oranının grafikte yer alan diğer ülkelerin işsizlik oranlarından çok daha hızlı bir şekilde arttığı dikkat çekmektedir. Türkiye'nin de içinde bulunduğu diğer ülkelerde işsizlik oranı azalma eğilimindeyken ABD'de belirgin bir şekilde yükselme trendine döndüğü görülmektedir.

Gelişmekte olan ülkeler ile Türkiye'yi kıyasladığımızda ise 2009 yılında Rusya ile birlikte görece daha sert yükselen işsizlik oranının, 2010 yılında diğer ülkelerin işsizlik oranından daha hızlı bir şekilde gerilediği gözlemlenmektedir. Bu durum Türkiye'de iç talebin daha hızlı toparlandığına ve yapılan yatırımların istihdam yarattığına işaret etmektedir.

**Grafik-5**

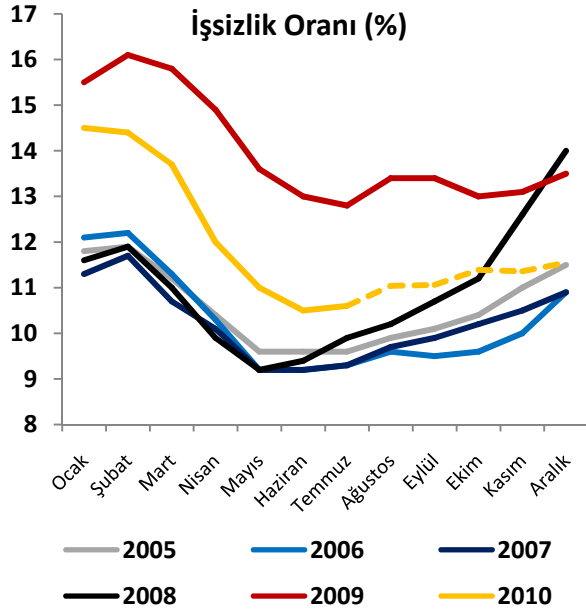


\*2010 yılı verileri Temmuz ayına aittir.  
Kaynak:OECD

İşsizlik oranlarında sert düşüşler görülürken, Türkiye'nin Çin'in ardından en hızlı düşüşü kaydettiği söylenebilir. İşsizlik oranının düşüş trendini yakaladığı ülkelere sermaye girişlerinin 2010 yılında hızlandığı görülmüştür. Gelişmekte olan ülkeler arasında bulunan Güney Afrika'da halihazırda çok yüksek olan işsizlik oranı 1 puan daha yükselerek 2010 yılında da olumsuz performansını devam ettirmektedir. Diğer yandan Euro Bölgesi borç krizinde sorunlu ülkeler arasında olan İspanya'nın işsizlik oranının 2010 yılında en sert yükselişi yaşadığı görülmektedir.

İşsizlik oranının kriz süresince izlediği hareketin incelenmesinin ardından, 2010 yılında açıklanan rakamlar çerçevesinde karşılaştırmalı bir analiz yapmak faydalı olacaktır. 2010 yılı Ağustos ayında Euro Bölgesi işsizlik oranı 2009 yılına göre 0.7 puan yükselerek %10'a ulaşmıştır. Avrupa'nın en büyük ekonomisi olan Almanya'da işsizlik oranı Euro Bölgesi'nden ayrılarak 2009 yılına göre 0.6 puanlık düşüşle %6.9 seviyesine gerilemiştir. Avrupa Birliği'nin yeni üyelerinden Çek Cumhuriyeti, Polonya ve Macaristan gibi ülkelere de 2010 yılı işsizlik oranları 2009 yılına göre ciddi artışlar göstermiştir. Gelişmekte olan diğer ülkelere baktığımızda ise Çin, Rusya, Brezilya ve Türkiye'nin

**Grafik-6**

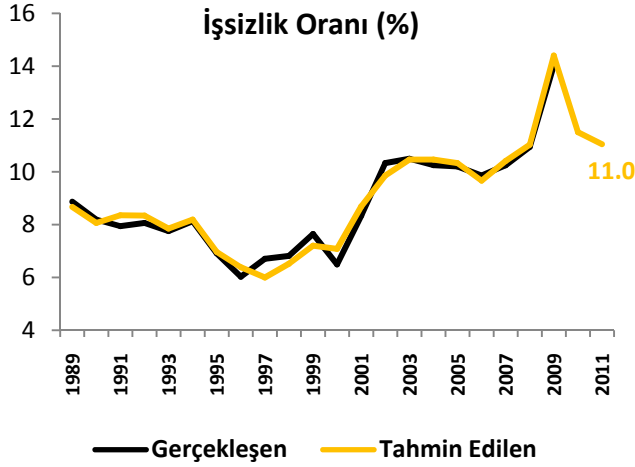


Kaynak: TÜİK

olabilir. Sanayi üretimi ve enflasyon oranı beklentilerimiz çerçevesinde 2010 yıl sonu işsizlik oranına ilişkin %11.2 seviyesinde olan beklentimiz üzerinde %11.5 seviyesine işaret eden yukarı yönlü risklerin güçlendiğini düşünüyoruz.

Açıklanan son veriler çerçevesinde, 2010 yılında işsizlik oranında izlenen trendi geçmiş yıllarla kıyaslayabilmek için yandaki Grafik-6 incelendiğinde, 2010 yılında 2009 yılı dışında kalan 2005-2008 yıllarına göre işsizlik oranında hızlı bir düşüş yaşandığı dikkat çekmektedir. Fakat 2010 yılı süresince işsizlik oranının söz konusu yıllara göre hala yüksek seviyelerde seyrettiği görülmektedir. 2009 yılında yaşanan krizin etkisiyle işsizlik oranının oldukça yüksek seviyelere ulaştığı dikkat çekerken, 2010 yılı genelinde aşağı yönlü hareket eden işsizlik oranının bir önceki yıla göre oldukça gerilediği görülmektedir. Önümüzdeki dönemde ise olumlu mevsimsel etkilerin sona ermesi ile birlikte işsizlik oranında yukarı yönlü bir hareket görülebilecektir. Yukarı yönlü hareket beklentimiz geçmiş yıllara paralel bir çerçeve çizmekle beraber, söz konusu artışın geçmiş yıllara kıyasla daha sınırlı olması mümkün

Grafik-7



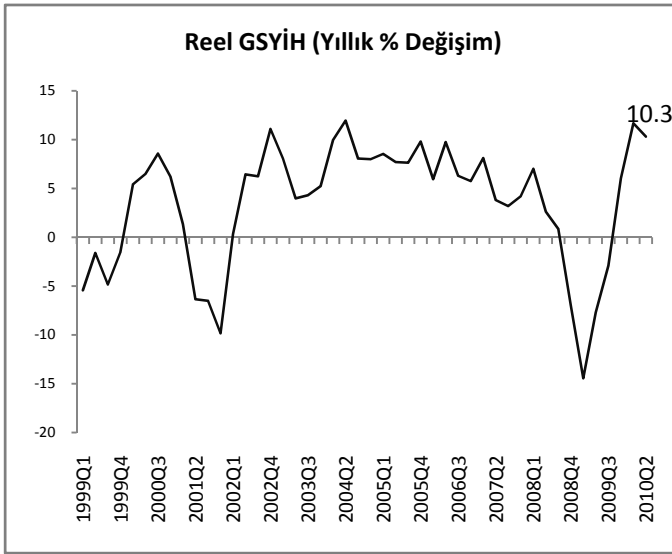
Tablo-1

2011 yılına ilişkin Beklentiler	Reel Büyüme	Enflasyon	İşsizlik Oranı
Baz Senaryo	3.5	7.15	11.0
Senaryo-1	4.7	9.4	10.0
Senaryo-2	2.1	5.5	12.3

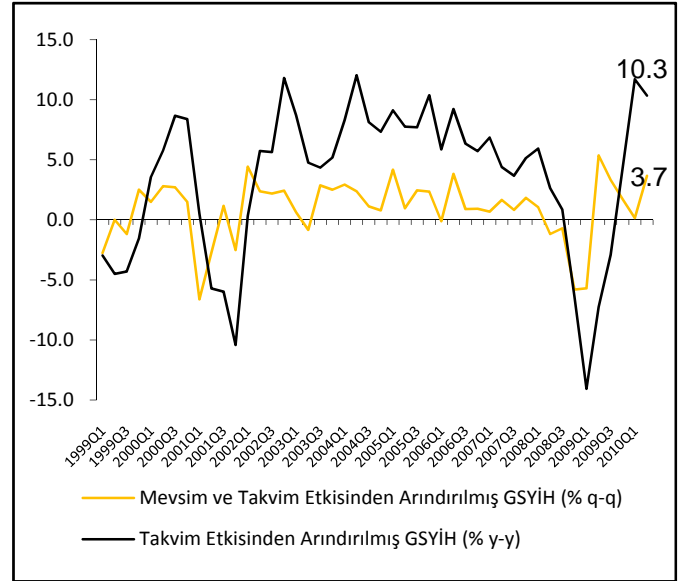
2011 yılı işsizlik oranını tahmin edebilmek için büyüme ve enflasyon verileri kullanarak oluşturduğumuz ekonometrik modelimizde gerçekleşen işsizlik oranı ile tahmin edilen arasındaki uyum dikkat çekmektedir. Model tahminleri çerçevesinde 2011 yılında işsizlik oranındaki düşüşün devam etmesi mümkün olabileceken, yaşanan düşüşün 2010 yılına kıyasla hız kesmesi beklenmektedir (Bkz. Grafik-7). Baz senaryo altında 2011 yılında büyüme ve enflasyona ilişkin beklentilerimiz sırasıyla %3.5 ile %7.15 seviyelerine işaret ederken, bu beklentiler ışığında 2011 yılına ilişkin işsizlik oranı beklentimiz %11.0 seviyesindedir. Diğer yandan geçtiğimiz haftalarda yayınladığımız raporlarda belirttiğimiz birinci senaryo altında yani 2001 yılında yaşanan kriz ardından izlenen güçlü büyüme performansının 2011 yılına yansıtılması ile hesaplanan enflasyon ve büyüme oranları baz alınarak işsizlik oranını tahmin ettiğimiz de ise 2011 yılında işsizlik oranının %10.0 seviyesine gerileyebileceğini düşünüyoruz. İkinci senaryoda ise enflasyonun 2011 yılı sonunda %5.5 olacağı tahmin edilirken, %2.1 ile büyüme performansı açısından olumsuz beklentiler değerlendirildiğinde işsizlik oranının 2011 yılında %12.3 seviyesine yükseleceği tahmin edilmektedir. Dolayısıyla, 2011 yılına ilişkin işsizlik oranı beklentimiz 2010 yılında izlenen hızlı düşüşe kıyasla daha yatay bir harekete işaret ederken, ekonomide yaşanacak toparlanmanın gücüne bağlı olarak beklentimiz üzerinde aşağı ve yukarı yönlü risklerin varlığı dikkat çekmektedir. Ayrıca işsizlik oranındaki yatay hareket beklentimiz 2011 yılında Türkiye'nin kriz öncesi seviyelere kıyasla hala yüksek bir işsizlik oranına sahip olacağına işaret etmektedir. Bu durum aslında diğer makro ekonomik verilerden farklı olarak işsizlik oranında yapısal olarak izlenen katılığın bir sonucu olarak sürpriz bir gelişme olarak değerlendirilmemelidir.

## TÜRKİYE

## Türkiye Büyüme Oranı (Çeyrek)



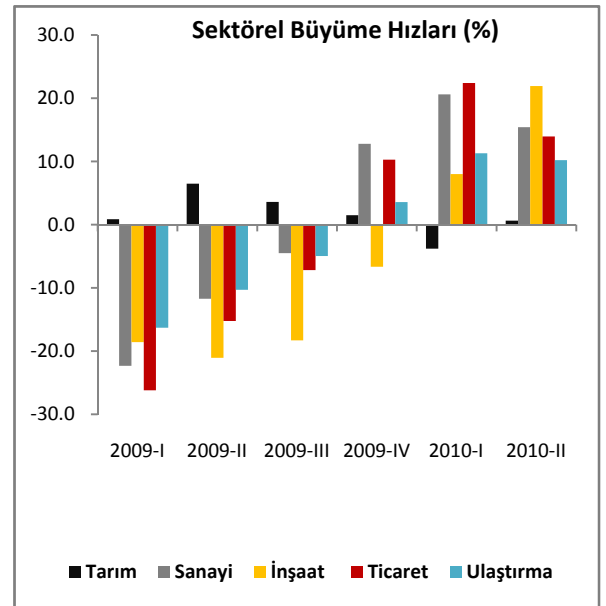
Kaynak:TÜİK



## Sektörel Büyüme Hızları (%)

Sektörler	Sektör Payları (%)	2009			2010	
		II. Çeyrek	III. Çeyrek	IV. Çeyrek	I. Çeyrek	II. Çeyrek
Tarım	4.1	6.5	3.6	1.5	-3.8	0.05
Sanayi	25.4	-11.7	-4.5	12.8	20.6	3.79
İnşaat	5.6	-21.1	-18.3	-6.6	8.0	1.15
Ticaret	13.3	-15.2	-7.2	10.3	22.4	1.77
Ulaş. ve Haber.	14.9	-10.3	-5.0	3.6	11.3	1.51
Mali Kur.	12.5	7.5	7.8	8.1	4.7	0.99
Konut Sah.	5.5	4.8	3.8	3.4	0.6	
Eğitim	2.4	1.3	3.3	3.1	1.8	
Sağ. İş. ve Sos. Hiz.	1.5	2.9	4.5	4.9	5.2	
Vergi-Süb.	8.6	-7.8	-8.1	6.3	16.9	
GSYİH		-7.7	-2.9	6.0	11.7	10.3

Kaynak:TÜİK

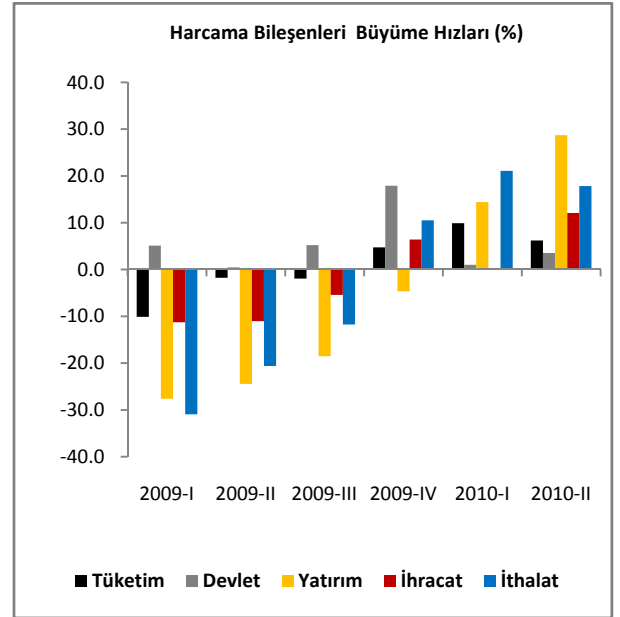


Kaynak:TÜİK

## Harcama Bileşenlerinin Yıllık Büyüme Oranları (%)

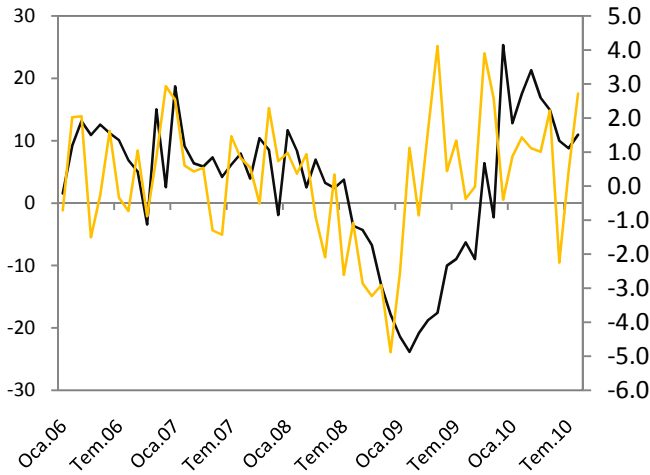
Harcama Bileşenleri	Sektör Payları (%)	2009 II. Çey	2009 III. Çey	2009 IV. Çey	2010 I. Çey	2010 II. Çey
Yer. Hanehalkı Tük. Har.	74.0	-1.8	-1.9	4.7	9.9	4.47
Dev. Nihai Tük. Har.	10.1	0.5	5.2	17.9	1.0	0.38
Gay. Safi Ser. Oluş.	21.6	-24.4	-18.5	-4.7	14.4	5.80
<b>Kamu Sektörü</b>	<b>2.3</b>	<b>0.2</b>	<b>-5.7</b>	<b>-8.6</b>	<b>-25.6</b>	<b>0.58</b>
<b>Özel Sektör</b>	<b>19.3</b>	<b>-28.7</b>	<b>-21.0</b>	<b>-3.5</b>	<b>22.1</b>	<b>5.22</b>
Mal ve Hiz. İhracatı	23.6	-11.0	-5.4	6.4	-0.1	2.91
Mal ve Hiz. İthalatı	27.1	-20.6	-11.7	10.5	21.1	4.52
<b>GSYİH</b>		<b>-7.7</b>	<b>-2.9</b>	<b>6.0</b>	<b>11.7</b>	<b>10.30</b>

Kaynak:TÜİK



Kaynak:TÜİK

## Sanayi Üretim Endeksi

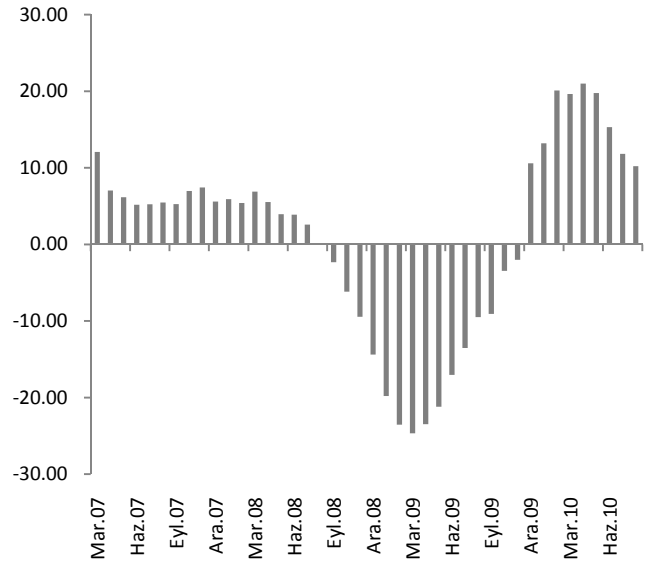


— Sanayi Üretim Endeksi (Yıllık % Değişim)

— Mevsim ve Takvim Etkisinden Arındırılmış Sanayi Üretim Endeksi (Bir Önceki Aya Göre % Değ.)

Kaynak:TÜİK

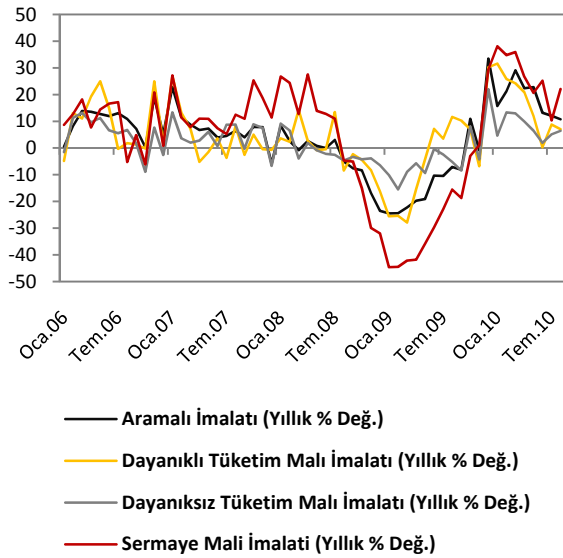
## İmalat Sanayi Üretim Endeksi



■ İmalat Sanayi 3 Aylık Ort. Yıllık Değ.

Kaynak:TÜİK

## Sektörel Bazda Sanayi Üretim Endeksi

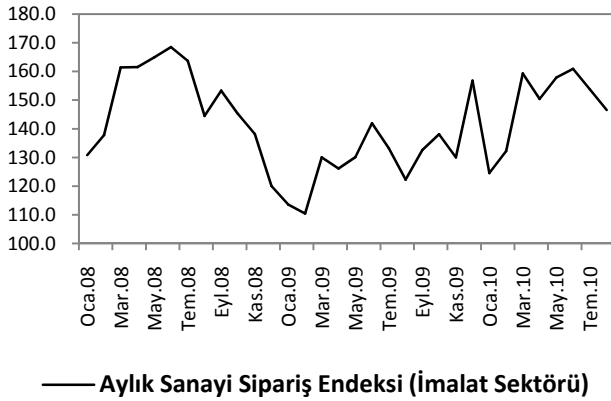


Kaynak:TÜİK

Sektörler	Yıllık Değişim Oranı (%)	
	Ağustos Ayı	
	2009	2010
Petrol Ürünleri	-27.6	14.2
Tekstil	-8.2	6.0
Gıda	-1.6	3.0
Kimyasal Madde	4.2	4.9
Ana Metal Sanayi	-17.8	10.1
Metalik Olm. Diğ. Mineral	-10.4	10.6
Taşıtlar Araçları	-5.1	27.7
Elektrikli Teçhizat	12.3	15.9
Giyim	-12.6	13.8

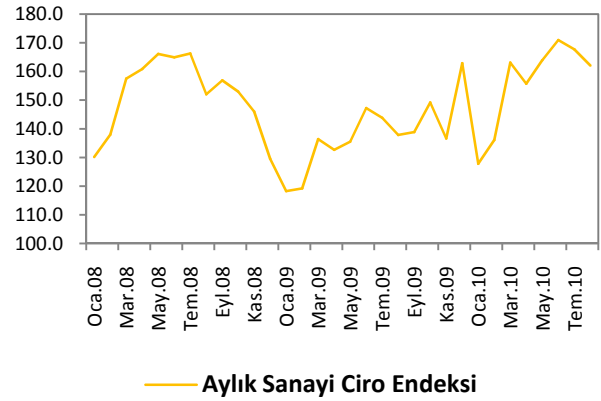
Kaynak:TÜİK

## Aylık Sanayi Sipariş Endeksi



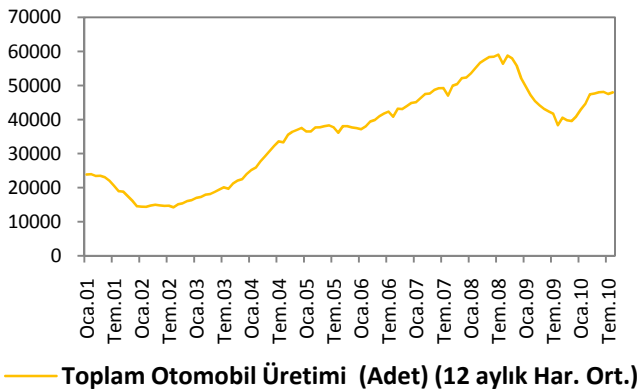
Kaynak:TÜİK

## Aylık Sanayi Ciro Endeksi



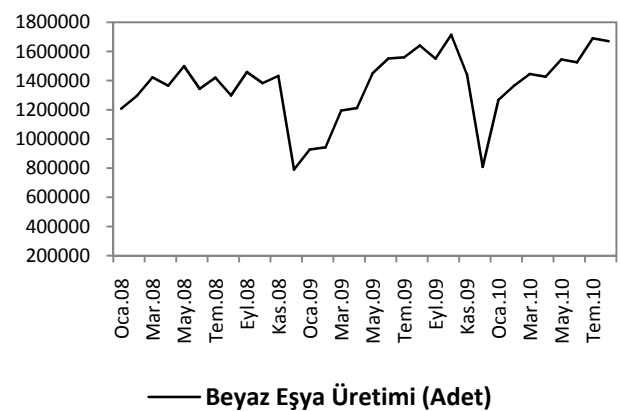
Kaynak:TÜİK

## Toplam Otomobil Üretimi



Kaynak:OSD,Vakıfbank

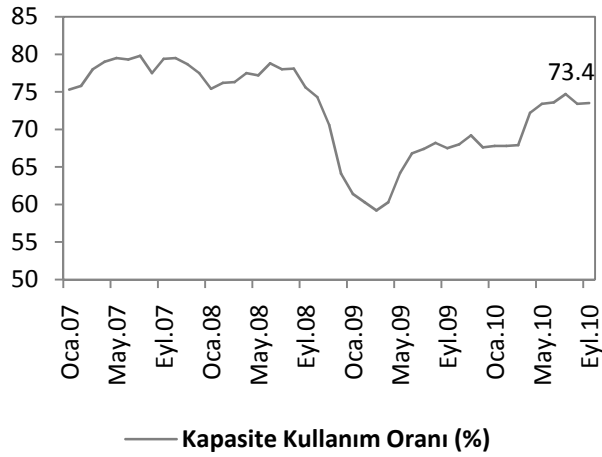
## Beyaz Eşya Üretimi



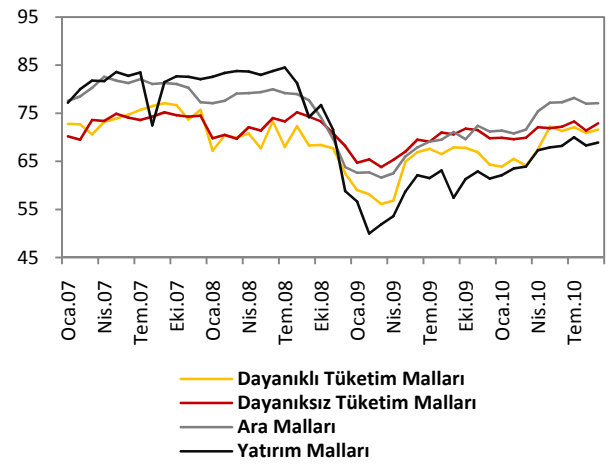
Kaynak:Hazine Müsteşarlığı



### Kapasite Kullanım Oranı

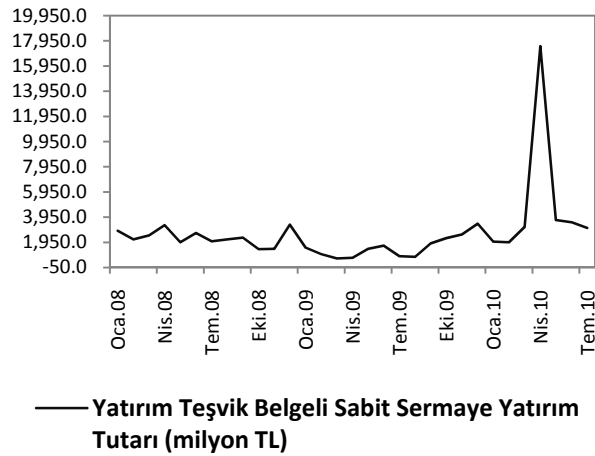


Kaynak:TÜİK



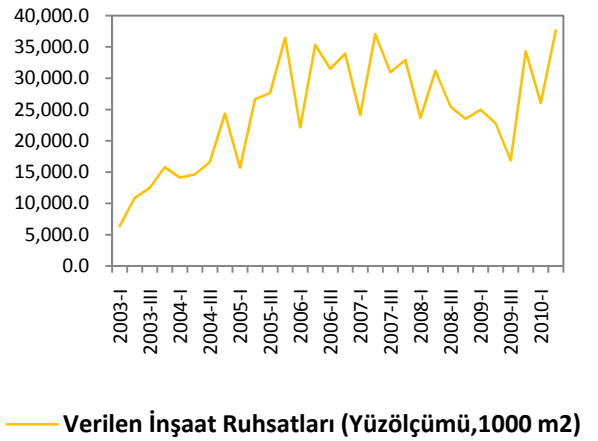
Kaynak:TÜİK

### Yatırım Teşvik Belgeli Sabit Sermaye Yatırım Tutarı



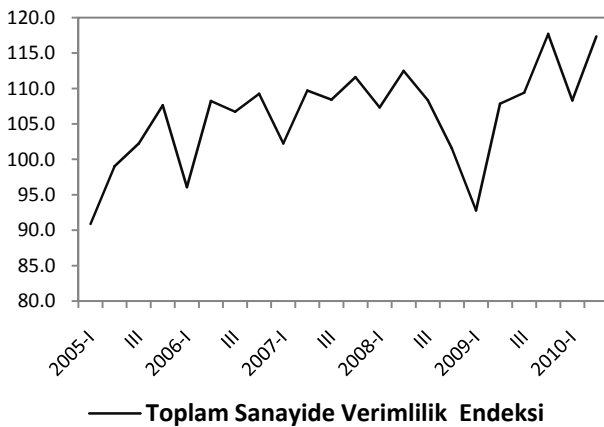
Kaynak:Hazine Müsteşarlığı

### Verilen İnşaat Ruhsatları



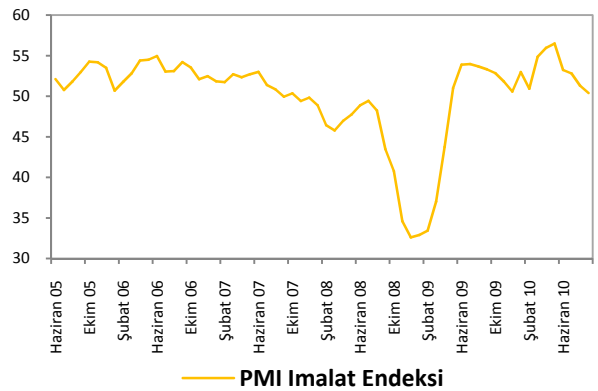
Kaynak:Hazine Müsteşarlığı

### Toplam Sanayide Verimlilik



Kaynak:Hazine Müsteşarlığı

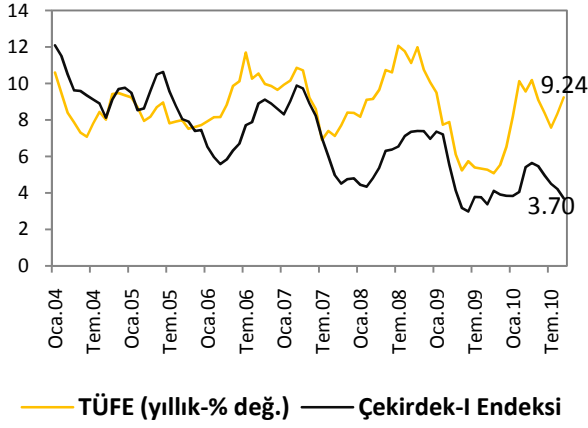
### PMI Endeksi



Kaynak: Reuters

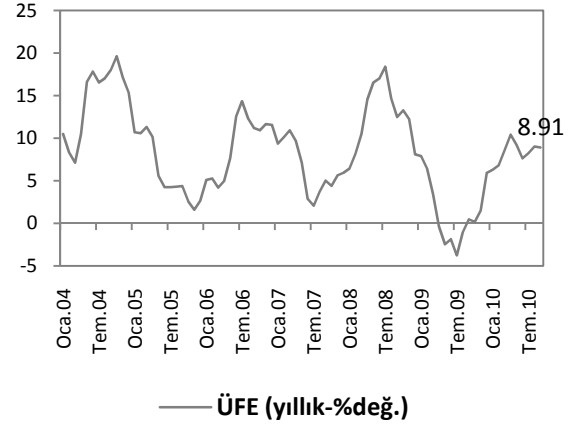
## ENFLASYON GÖSTERGELERİ

### TÜFE ve Çekirdek Enflasyonu



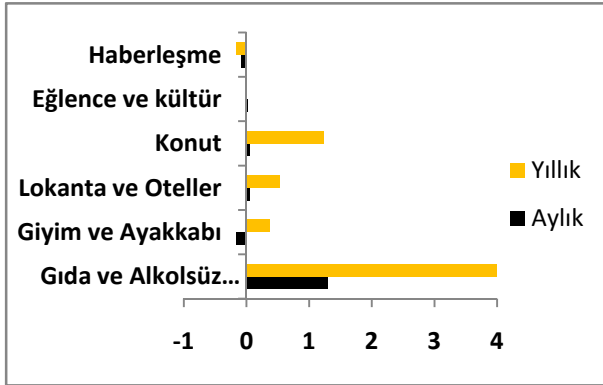
Kaynak:TCMB

### ÜFE



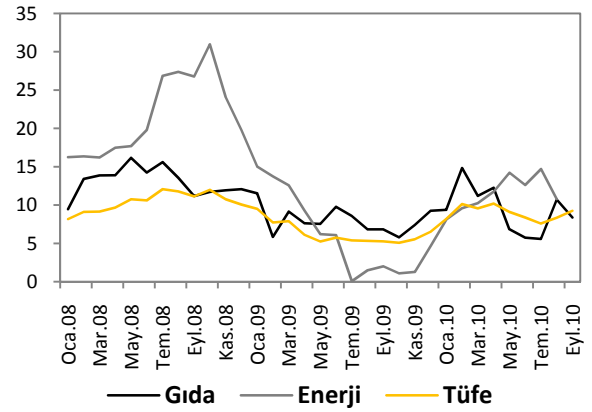
Kaynak:TCMB

### TÜFE Harcama Grupları



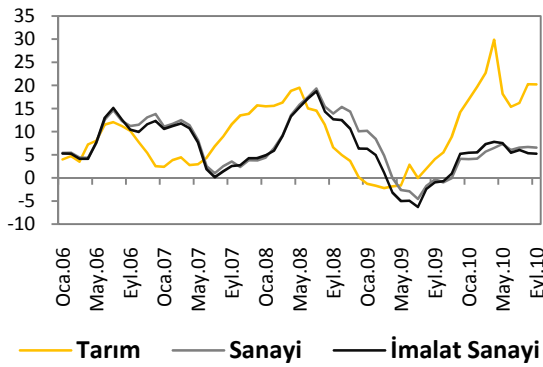
Kaynak:TCMB, Vakıfbank

### Gıda ve Enerji Enflasyonu (yıllık-% değ.)



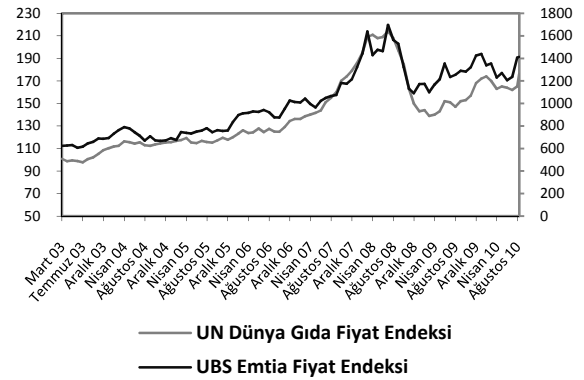
Kaynak:TCMB

### ÜFE Alt Sektörler



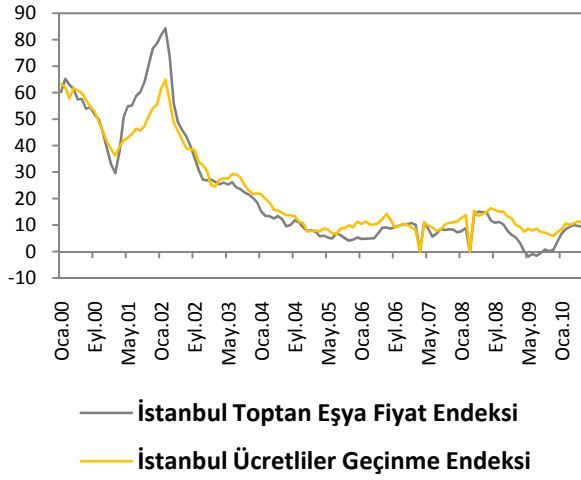
Kaynak:TCMB

### Dünya Gıda ve Emtia Fiyat Endeksi



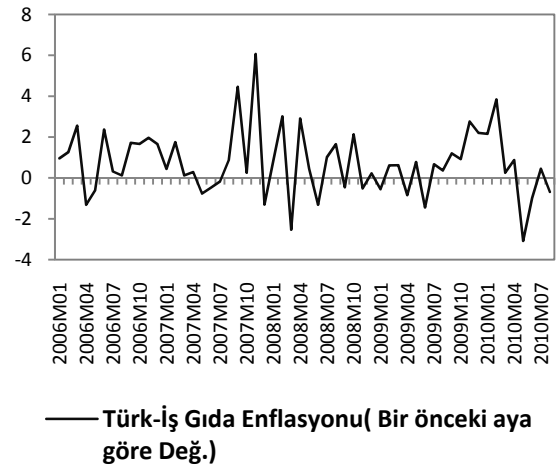
Kaynak:Bloomberg

## İTO Enflasyon Göstergeleri



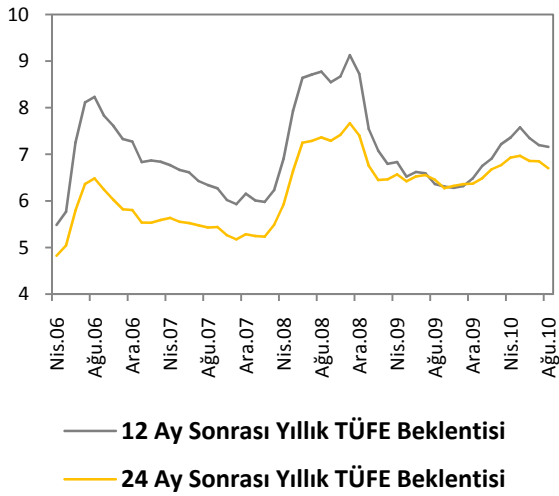
Kaynak:TCMB

## Türk- İş Mutfak Enflasyonu



Kaynak:Türk-İş

## Enflasyon Beklentileri



Kaynak:TCMB

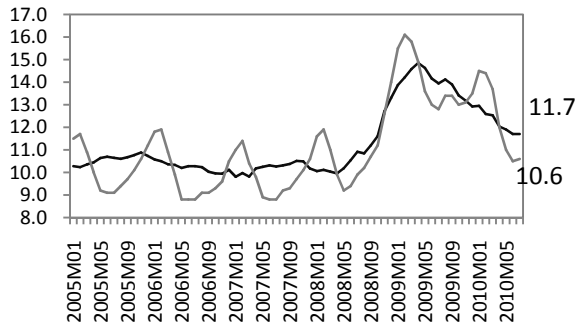
## Tük. Güven Endeksi Fiyatların Değ. Yönünde Beklenti



Kaynak:TCMB

## İŞGÜCÜ GÖSTERGELERİ

### İşsizlik Oranı

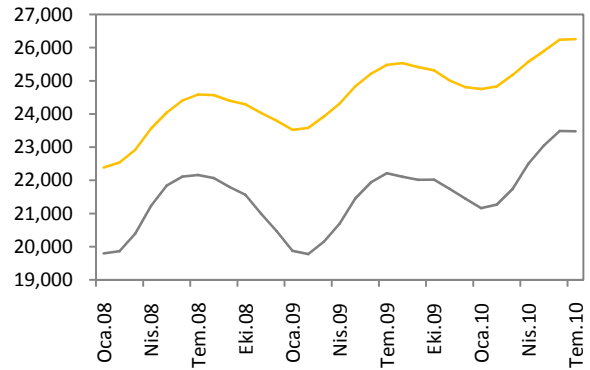


— Mevsimsellikten Arındırılmış İşsizlik Oranı

— İşsizlik Oranı

Kaynak:TCMB, Vakıfbank

### İşgücü Durumu

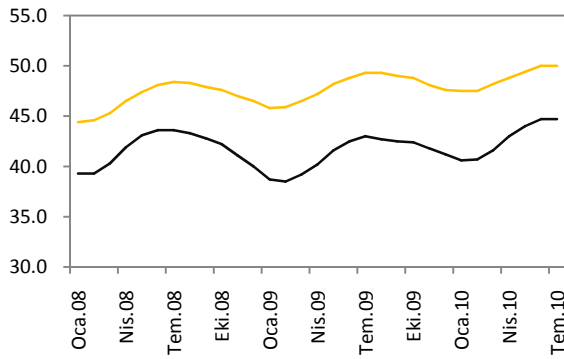


— İşgücü Arzı

— İstihdam Edilenler

Kaynak:TCMB

### İşgücüne Katılım Oranı

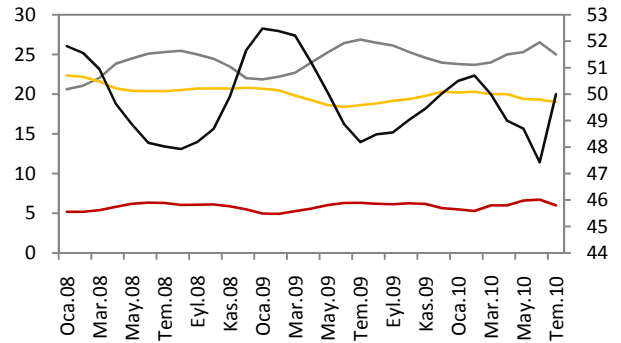


— İşgücüne Katılma Oranı

— İstihdam Oranı

Kaynak:TCMB

### Sektörlerin Toplam İşgücü İçindeki payı



— Tarım

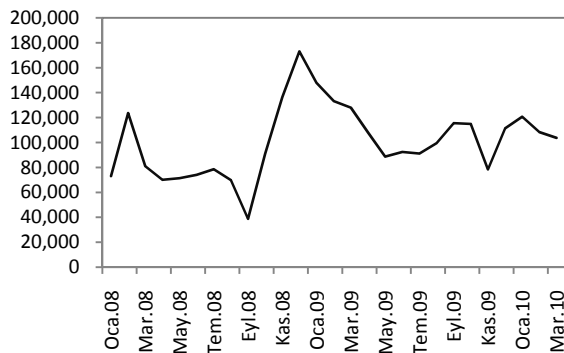
— Sanayi

— İnşaat

— Hizmetler

Kaynak:TCMB

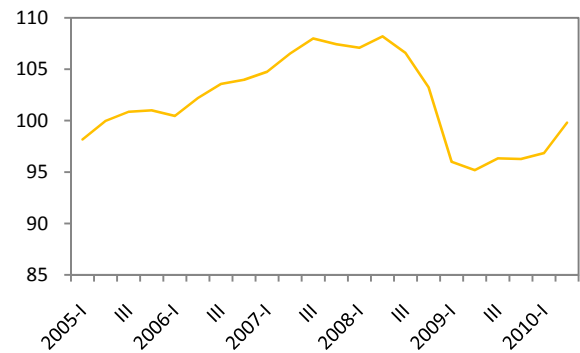
### İşkur İstatistikleri



— İş Arayanların Sayısı

Kaynak:Hazine Müsteşarlığı

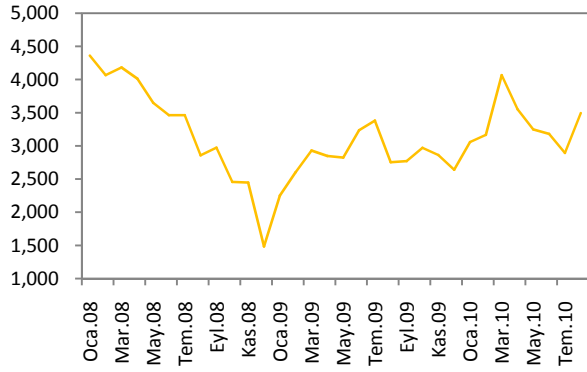
### Sanayi İstihdam Endeksi (2005=100)



— Sanayi İstihdam Endeksi

Kaynak:Hazine Müsteşarlığı

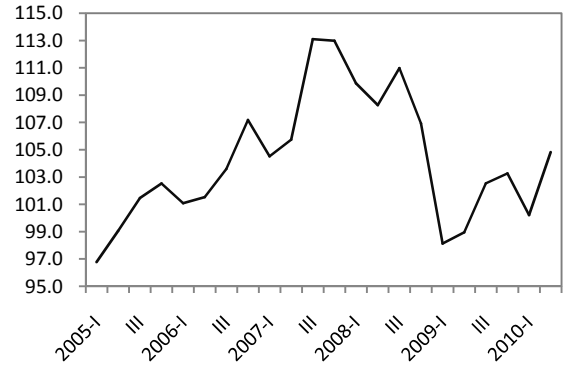
### Kurulan-Kapanan Şirket Sayısı



— Kurulan-Kapanan Şirket Sayısı (Adet)

Kaynak:TÜİK

### Reel Brüt Ücret - Maaş Endeksleri

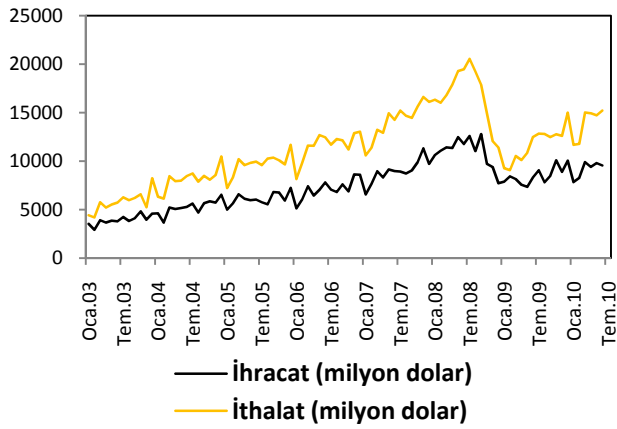


— Reel Brüt Ücret - Maaş Endeksleri

Kaynak:Hazine Müsteşarlığı

## DIŐ TİCARET GÖSTERGELERİ

### İthalat-İhracat



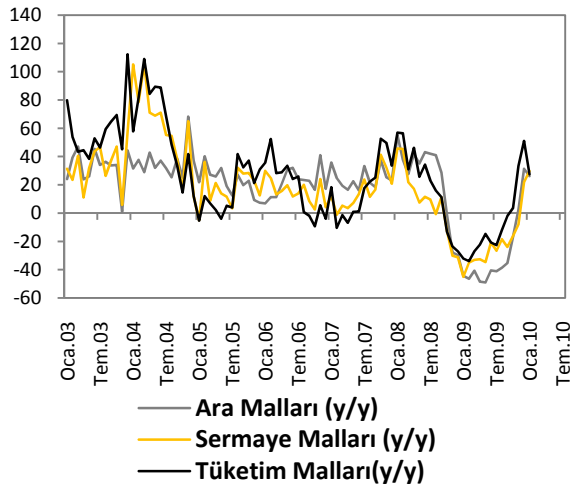
Kaynak:TCMB

### Dış Ticaret Dengesi



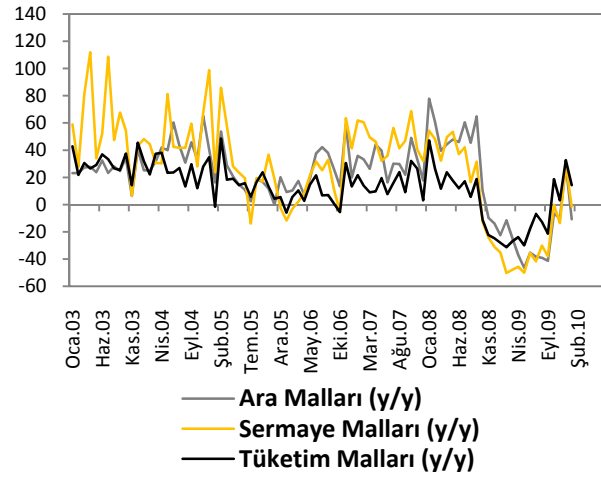
Kaynak:TCMB

### İthalat



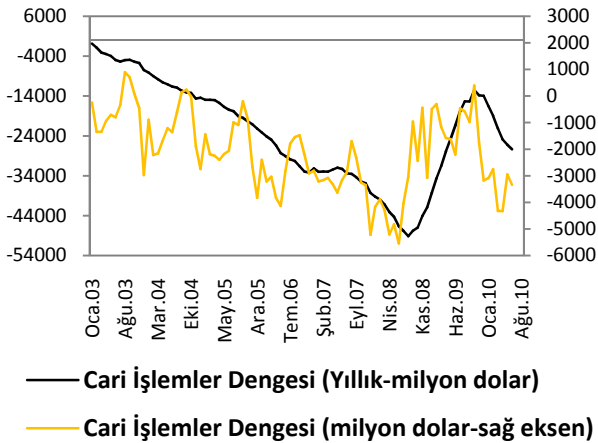
Kaynak:TCMB

### İhracat



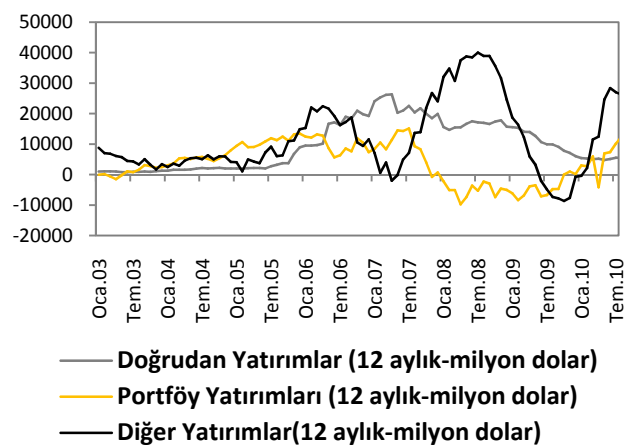
Kaynak:TCMB

### Cari İşlemler Dengesi



Kaynak:TCMB

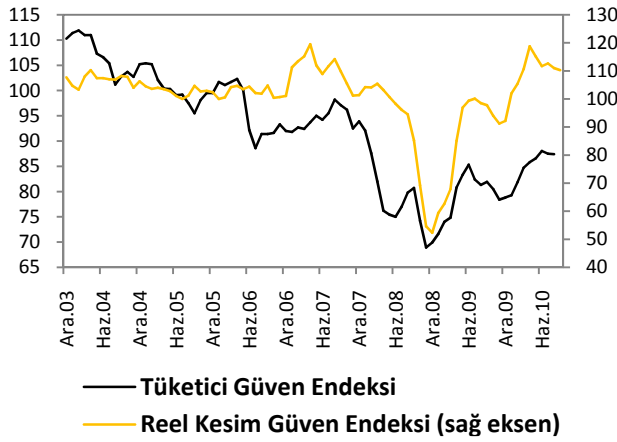
### Sermaye ve Finans Hesabı



Kaynak:TCMB

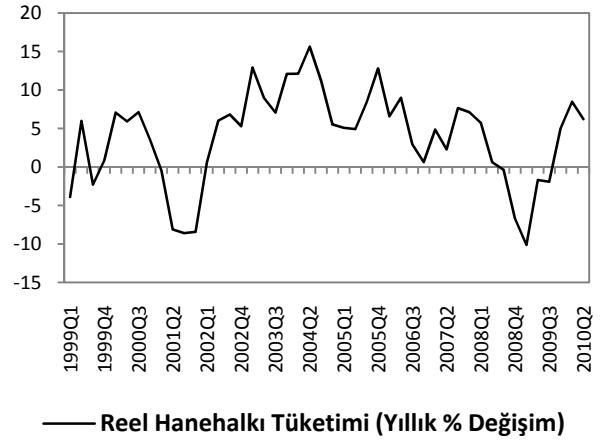
## TÜKETİM GÖSTERGELERİ

### Tüketici Güveni ve Reel Kesim Güveni



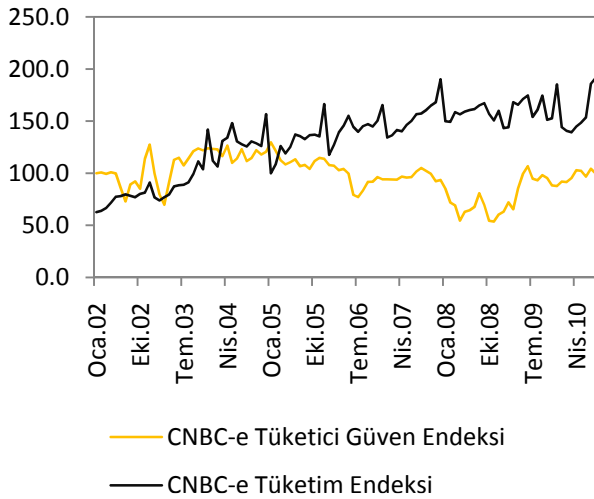
Kaynak:TCMB

### Tüketim Harcamaları



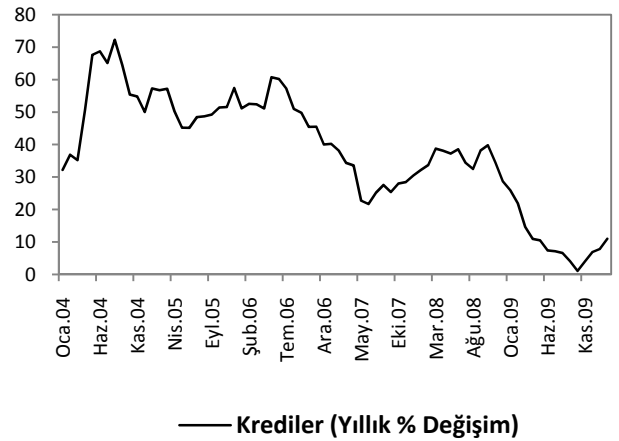
Kaynak:TCMB

### CNBC-e Güven Endeksleri



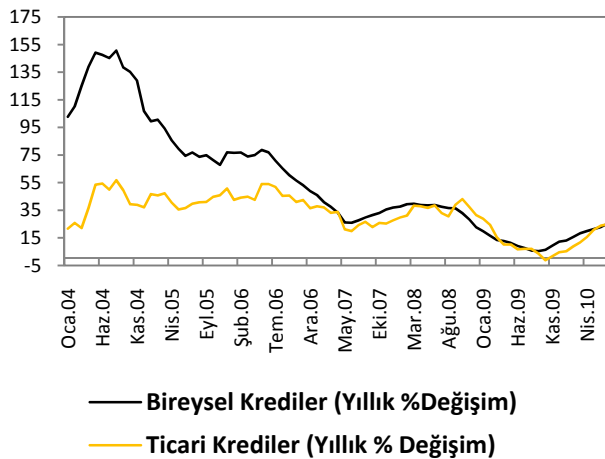
Kaynak:Hazine Müsteşarlığı

### Krediler



Kaynak:BDDK

### Bireysel ve Ticari Krediler



Kaynak:BDDK

## KAMU MALİYESİ GÖSTERGELERİ

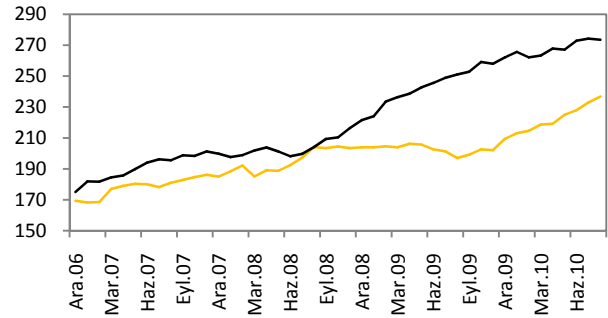
## Bütçe Dengesi



— Bütçe Dengesi (12 Aylık toplam-milyar TL)

Kaynak:TCMB

## Bütçe Gelirleri ve Harcamaları

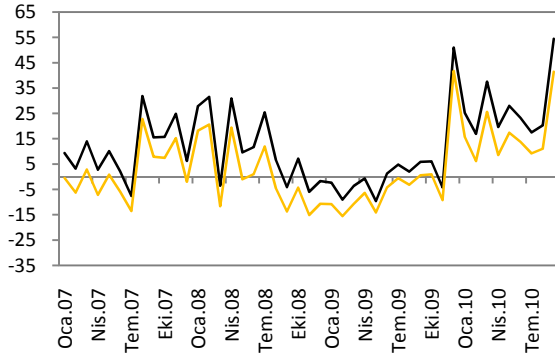


— Bütçe Gelirleri (12 aylık toplam-milyar TL)

— Bütçe Harcamaları (12 aylık toplam-milyar TL)

Kaynak:TCMB

## Vergi Gelirleri

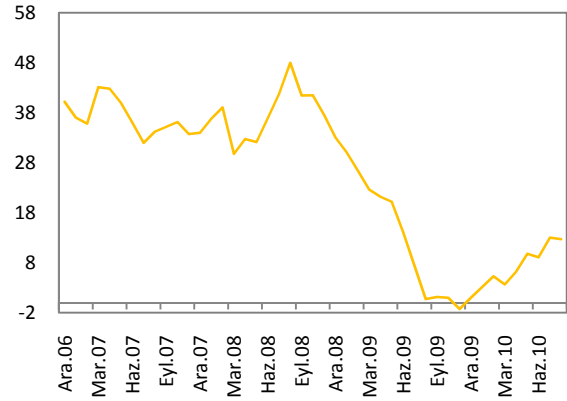


— Vergi Gelirleri (Nominal yıllık %)

— Vergi Gelirleri (Reel yıllık %)

Kaynak:TCMB,Vakıfbank

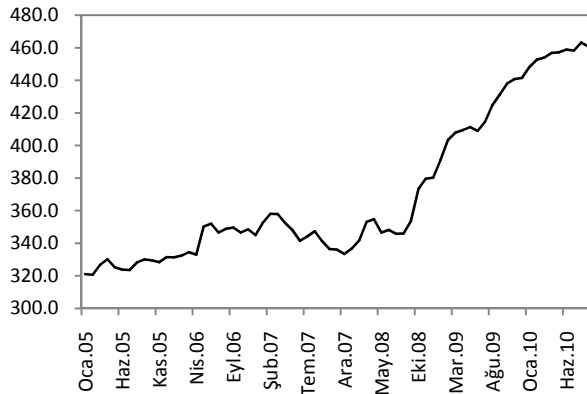
## Faiz Dışı Denge



— Faiz Dışı Denge (12 aylık-milyar TL)

Kaynak:TCMB

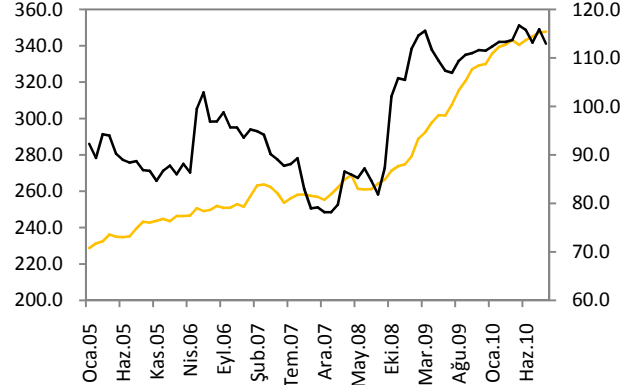
## Borç Stoku



— Toplam Borç Stoku (milyar TL)

Kaynak:Hazine Müsteşarlığı

## İç ve Dış Borç Stoku



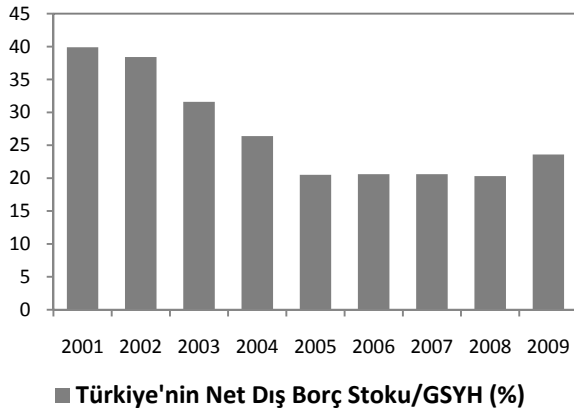
— İç Borç Stoku (milyar TL)

— Dış Borç Stoku (milyar TL-sağ eksen)

Kaynak: Hazine Müsteşarlığı

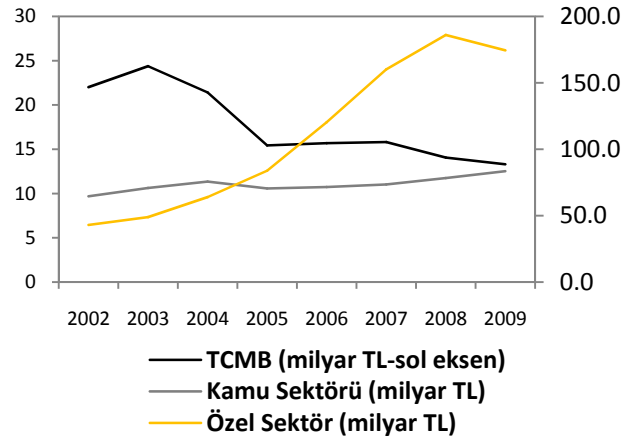


## Türkiye'nin Net Dış Borç Stoku



Kaynak: Hazine Müsteşarlığı

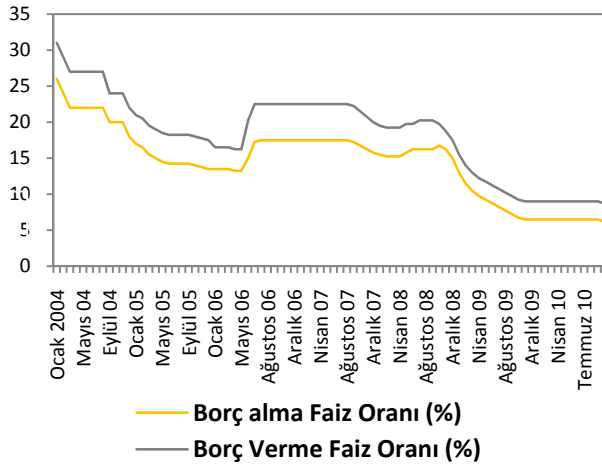
## Türkiye'nin Dış Borç Stoku Profili



Kaynak: Hazine Müsteşarlığı

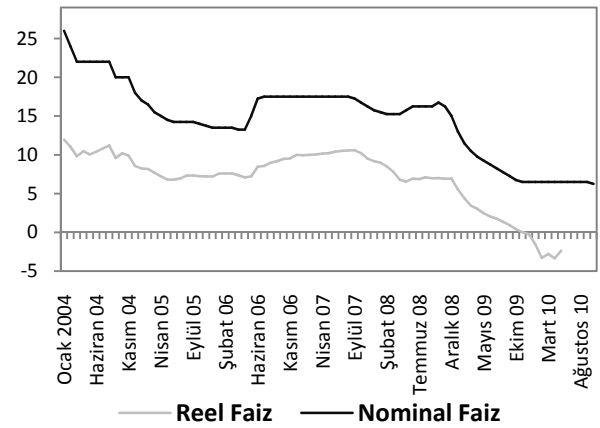
## LİKİDİTE GÖSTERGELERİ

## TCMB Faiz Oranı



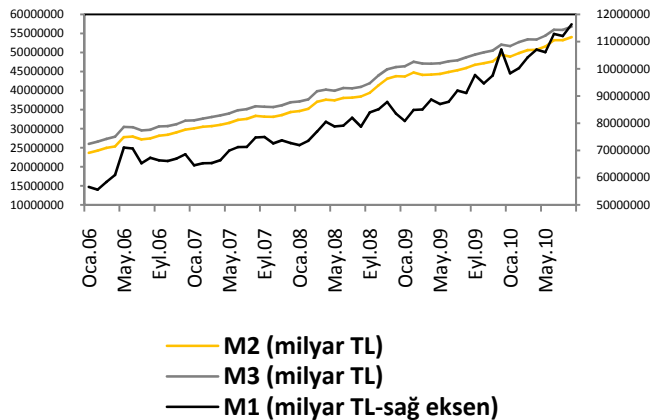
Kaynak:TCMB

## Reel ve Nominal Faiz



Kaynak:TCMB,Vakıfbank

## Para Arzı



Kaynak:TCMB

### Dünya Piyasalarında Son Açıklanan Ekonomik Göstergeler

	Reel Büyüme (y/y) (Çeyreklik) (%)	Enflasyon (y/y) (Aylık) (%)	Cari Denge/GSYİH (%)	Merkez Bankası Faiz Oranı (%)	Tüketici Güven Endeksi
ABD	3	1.1	-2.95	0.25	48.5
Euro Bölgesi	1.9	1.8	-0.52	1.00	-11.00
Almanya	3.7	1.20	5.31	1	105
Fransa	1.70	1.60	-2.2	1.00	-35.00
İtalya	1.30	1.60	-3.61	1.00	107.20
Macaristan	1.00	3.80	0.10	5.25	-20.60
Portekiz	1.50	1.90	-10.29	1.00	-37.40
İngiltere	1.70	3.10	-1.56	0.50	-20.00
Japonya	2.40	-0.90	3.37	0.00	39.30
Çin	9.60	3.60	7.29	5.31	107.30
Rusya	5.20	7.00	3.94	7.75	-
Hindistan	8.80	9.88	-3.61	5.00	-
Brezilya	8.81	4.70	-2.32	10.75	118.30
G.Afrika	3.00	3.50	-2.50	6.00	15.00
Türkiye	10.30	9.24	-4.01	6.25	90.41

### Beklentiler

2010-IMF Beklentisi (Nisan-2010)	Reel Büyüme (y/y)	Enflasyon (y/y)	Cari Denge /GSYH	İşsizlik Oranı	Borç St./GSYH
Gelişmiş Ülkeler	2.708	1.428	-0.267	8.289	-
Gelişmekte Olan Ülkeler	7.073	6.25	1.504	-	-
Tüm dünya	4.766	3.67	-	-	-
ABD	2.639	1.417	-3.19	9.73	92.715
Euro Bölgesi	1.682	1.561	0.177	10.067	-
Almanya	3.332	1.321	6.055	7.053	75.342
Fransa	1.565	1.64	-1.79	9.814	84.196
İtalya	1.003	1.627	-2.861	8.70	118.358
Macaristan	0.573	4.67	0.512	10.825	78.358
Portekiz	1.122	0.928	-9.982	10.738	83.134
İngiltere	1.702	3.078	-2.228	7.876	76.661
Japonya	2.824	-0.99	3.088	5.145	225.853
Çin	10.456	3.524	4.697	4.1	19.148
Rusya	3.966	6.559	4.728	7.5	11.075
Hindistan	9.668	13.187	-3.083	-	71.841
Brezilya	7.54	4.992	-2.561	7.2	66.8
G.Afrika	2.991	5.564	-4.286	24.8	34.123
TÜRKİYE	7.8	8.68	-5.214	11	43.375

**Türkiye Makro Ekonomik Görünüm**

<b>MAKROEKONOMİK GÖSTERGELER</b>						
	2008	2009	En Son Yayımlanan		2010 Yılı Sonu Beklentimiz	Açıklanacak İlk Veriye Ait Beklentimiz
<b>Reel Ekonomi</b>						
<b>GSYİH (Cari Fiyatlarla, Milyon TL)</b>	950 144	953 974	268 495	(2010 2. Çeyrek)		
<b>GSYİH Büyüme Oranı (Sabit Fiyatlarla, %)</b>	0.7	-4.7	11.7	(2010 2. Çeyrek)	%6.8	%5.5 (2010-III.Çey)
<b>Sanayi Üretim Endeksi Yıllık Değ. Oranı (%)</b>	-17.8	-9.5	10.98	(Ağustos 2010)	%7.75	--
<b>Kapasite Kullanım Oranı (%)</b>	64.7	67.6	74.7	(Temmuz 2010)	%70.5	--
<b>İşsizlik Oranı (%)</b>	13.6	13.5	10.6	(Temmuz 2010)	%11.2	--
<b>Fiyat Gelişmeleri</b>						
<b>TÜFE (Yıllık % Değişim)</b>	10.06	6.52	9.24	(Eylül 2010)	%7.9	--
<b>ÜFE (Yıllık % Değişim)</b>	8.11	5.93	8.91	(Eylül 2010)	%8.7	--
<b>Parasal Göstergeler (Milyon TL)</b>						
<b>M1</b>	83,380	107,051	117,161	(08.10.2010)		
<b>M2</b>	434,205	494,024	543,664	(08.10.2010)		
<b>M3</b>	458,383	520,674	570,894	(08.10.2010)		
<b>Emisyon</b>	30,468	34,289	42,689	(08.10.2010)		
<b>TCMB Brüt Döviz Rezervleri (Milyon \$)</b>	70,075	70,689	79,331	(15.10.2010)		
<b>Faiz Oranları</b>						
<b>TCMB O/N (Borç Alma)</b>	15.00	6.50	5.75	(25.10.2010)		
<b>TRILIBOR O/N</b>	15.00	6.50	6.75	(22.10.2010)		
<b>Ödemeler Dengesi (Milyon \$)</b>						
<b>Cari İşlemler Açığı</b>	-41,947	-13,854	-2,966	(Ağustos 2010)	-38,500	--
<b>İthalat</b>	-193,821	-134,401	15,228	(Ağustos 2010)	--	--
<b>İhracat</b>	140,799	109,672	8,557	(Ağustos 2010)	--	--
<b>Dış Ticaret Açığı</b>	-53,022	-24,729	6,880	(Ağustos 2010)	-62,000	--
<b>Kamu Ekonomisi (Milyon TL)</b>						
<b>Bütçe Gelirleri</b>	208,898	215,060	18,493	(Eylül 2010)		
<b>Bütçe Giderleri</b>	225,967	267,275	25,395	(Eylül 2010)		
<b>Bütçe Dengesi</b>	-17,069	-52,215	-6,903	(Eylül 2010)	-44,200	
<b>Faiz Dışı Denge</b>	33,592	986	-2,906	(Eylül 2010)	-7,200	
<b>Borç Stoku Göstergeleri</b>						
<b>Merkezi Yön. İç Borç Stoku (Milyar TL)</b>	274.8	330.0	347.8	(Eylül 2010)		
<b>Merkezi Yön. Dış Borç Stoku (Milyar TL)</b>	105.5	111.4	113.0	(Eylül 2010)		
<b>Kamu Net Borç Stoku</b>	268.0	309.8	313.1	(2010 II. Çeyrek)		

Serkan Özcan	Baş Ekonomist	<a href="mailto:serkan.ozcan@vakifbank.com.tr">serkan.ozcan@vakifbank.com.tr</a>	0312-455 70 87
Cem Erođlu	Kıdemli Ekonomist	<a href="mailto:cem.eroglu@vakifbank.com.tr">cem.eroglu@vakifbank.com.tr</a>	0312-455 84 80
Nazan Kılıç	Ekonomist	<a href="mailto:nazan.kilic@vakifbank.com.tr">nazan.kilic@vakifbank.com.tr</a>	0312-455 84 89
Bilge Özalp Türkarşlan	Ekonomist	<a href="mailto:bilge.ozalpturkarşlan@vakifbank.com.tr">bilge.ozalpturkarşlan@vakifbank.com.tr</a>	0312-455 84 88
Zeynep Burcu Çevik	Ekonomist	<a href="mailto:zeynepburcu.cevik@vakifbank.com.tr">zeynepburcu.cevik@vakifbank.com.tr</a>	0312-455 84 93
Seda Meyveci	Ekonomist	<a href="mailto:seda.meyveci@vakifbank.com.tr">seda.meyveci@vakifbank.com.tr</a>	0312-455 84 85
Emine Özgü Özen	Arařtırmacı	<a href="mailto:emineozgu.ozen@vakifbank.com.tr">emineozgu.ozen@vakifbank.com.tr</a>	0312-455 84 87
Selin Düz	Arařtırmacı	<a href="mailto:selin.duz@vakifbank.com.tr">selin.duz@vakifbank.com.tr</a>	0312-455 84 93
Naime Dođan	Arařtırmacı	<a href="mailto:naime.dogan@vakifbank.com.tr">naime.dogan@vakifbank.com.tr</a>	0312-455 84 86
Fatma Özlem Kanbur	Arařtırmacı	<a href="mailto:fatmaozlem.kanbur@vakifbank.com.tr">fatmaozlem.kanbur@vakifbank.com.tr</a>	0312-455 84 82
Elif Artman	Arařtırmacı	<a href="mailto:elif.artman@vakifbank.com.tr">elif.artman@vakifbank.com.tr</a>	0312-455 84 90
Senem Güder	Arařtırmacı	<a href="mailto:senem.guder@vakifbank.com.tr">senem.guder@vakifbank.com.tr</a>	0312-455 84 76
Halide Pelin Kaptan	Arařtırmacı	<a href="mailto:halidepelin.kaptan@vakifbank.com.tr">halidepelin.kaptan@vakifbank.com.tr</a>	0312-455 84 83

Bu rapor Türkiye Vakıflar Bankası T.A.O. tarafından güvenilir olduđuna inanılan kaynaklardan sađlanan bilgiler kullanılarak hazırlanmıřtır. Türkiye Vakıflar Bankası T.A.O. bu bilgi ve verilerin dođruluđu hakkında herhangi bir garanti vermemekte ve bu rapor ve içindeki bilgilerin kullanılması nedeniyle dođrudan veya dolaylı olarak oluřacak zararlardan dolayı sorumluluk kabul etmemektedir. Bu rapor sadece bilgi vermek amacıyla hazırlanmıř olup, hiçbir konuda yatırım önerisi olarak yorumlanmamalıdır. Türkiye Vakıflar Bankası T.A.O. bu raporda yer alan bilgilerde daha önceden bilgilendirme yapmaksızın kısmen veya tamamen deđişiklik yapma hakkına sahiptir.