

**-Bu Haftaki Yazımız...****İşsizlik Oranı 2011 Yılı'nın Geri Kalanında Nasıl Bir Seyir İzleyecek?**

Dünya ekonomisi 2007 yılının sonlarında başlayan krizin ardından 2009 yılında sert bir biçimde küçülürken istihdam piyasası da ciddi oranda daralmış, global anlamda işsizlik oranları yüksek seviyelere ulaşmıştır. Türkiye'de de işsizlik oranı bu süreçte %16.1 seviyelerine dek yükselirken, başlayan ekonomik toparlanma ile birlikte 2009 yılının üçüncü çeyreğinden itibaren kademeli olarak gerileme trendine giren işsizlik oranının 2011 yılının Nisan ayında %9.9 ile yeniden kriz öncesi seviyelerini yakaladığı görülmektedir. Bu raporda işsizlik oranında yaşanan bu sert gerilemenin nedenleri ile istihdam ve verimlilik arasındaki ilişki incelenmiş ve son olarak da büyüme ve enflasyon oranı beklentilerimiz çerçevesinde 2011 yılına ilişkin işsizlik oranı beklentimize yer verilmiştir.

**-Geçtiğimiz Hafta Açıklanan Veriler...****TCMB faiz oranlarında değişikliğe gitmedi...**

TCMB Temmuz ayı toplantısında politika faiz oranını genel beklentiler doğrultusunda %6.25 seviyesinde sabit bırakmıştır. Gelişmiş ülke ekonomilerindeki risklere dikkat çeken PPK'nın sorunların daha da derinleşmesi durumunda genişletici politikaları uygulamaya koyabileceğini belirtmesi dikkat çekmektedir. Bununla birlikte borç krizinin ve küresel büyüme endişelerinin risk iştahını olumsuz etkilemeye devam etmesi halinde faiz koridorunun kademeli olarak daraltılabileceği söylemi, borçlanma faiz oranının artırılabilmesi beklentilerinin oluşmasına neden olmuştur.

**TCMB 2011 Temmuz ayı 2. dönem beklenti anketi açıklandı...**

Merkez Bankasının anketine göre, 2011 yıl sonu enflasyon beklentisi Temmuz ayı ikinci dönem anketinde %7.33'e yükseldi. 12 ay ve 24 ay sonrasının yıllık TÜFE beklentisi de sırasıyla %6.92 ve %6.31'e yükseldi. Yıl sonu cari açık beklentisi de 66 milyar dolardan 68 milyar dolara, yıl sonu yıllık GSYH büyüme beklentisi de %6.1'e çaktı.

**Tüketici güven endeksi Haziran ayında artarak 96.42 oldu...**

TÜİK ve TCMB tarafından hazırlanan Tüketici Eğilim Anketi'nin sonucuna göre tüketici güven endeksi bir önceki aya göre %3.8 oranında artarak 96.42 seviyesine yükseldi.

**Haziran ayı Merkezi Yönetim Brüt Borç Stoku açıklandı...**

Haziran ayında merkezi yönetim brüt borç stoku 495.9 milyar TL düzeyinde gerçekleşirken, brüt borç stokunun 357.9 milyar lirasını Türk Lirası cinsi, 138 milyar lirasını da döviz cinsi borçlar oluşturdu. Merkezi yönetim brüt borç stokunun 362.7 milyar lirasını iç borç, 133.1 milyar lirasını da dış borç stokundan oluşturuyor.

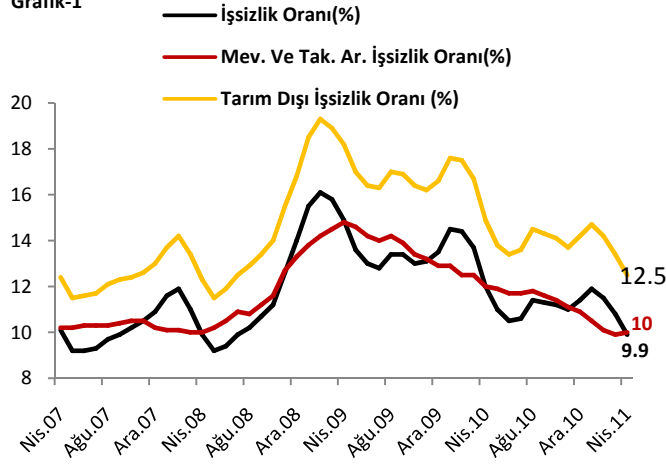
**- Önümüzdeki Hafta Açıklanacak Veriler...**

Haftalık Yurtiçi Ekonomi Gündemi			
Tarih	Açıklanacak Veri	Önceki Veri	Beklenti
25.07.2011	Reel Kesim Güven Endeksi (Temmuz)	109.1	--
	Kapasite Kullanım Oranı (Temmuz)	76.7	77.5
28.07.2011	Enflasyon Raporu 2011-III	--	--
29.07.2011	Dış Ticaret Açığı (Haziran)	\$10.06 mlyr	\$10.1 mlyr

## İşsizlik Oranı 2011 Yılı'nın Geri Kalanında Nasıl Bir Seyir İzleyecek?

**Dünya ekonomisi 2007 yılının sonlarında başlayan krizin ardından 2009 yılında sert bir biçimde küçülürken istihdam piyasası da ciddi oranda daralmış, global anlamda işsizlik oranları yüksek seviyelere ulaşmıştır. Türkiye'de de işsizlik oranı bu süreçte %16.1 seviyelerine dek yükselirken, başlayan ekonomik toparlanma ile birlikte 2009 yılının üçüncü çeyreğinden itibaren kademeli olarak gerileme trendine giren işsizlik oranının 2011 yılının Nisan ayında %9.9 ile yeniden kriz öncesi seviyelerini yakaladığı görülmektedir. Bu raporda işsizlik oranında yaşanan bu sert gerilemenin nedenleri ile istihdam ve verimlilik arasındaki ilişki incelenmiş ve son olarak da büyüme ve enflasyon oranı beklentilerimiz çerçevesinde 2011 yılına ilişkin işsizlik oranı beklentimize yer verilmiştir.**

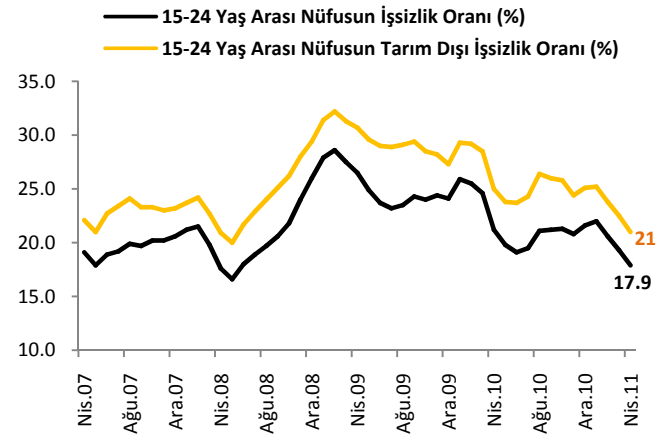
Grafik-1



Kaynak: TÜİK

2010 yılının Nisan ayında %12.0 olan işsizlik oranı, bu yılın aynı ayında 2.1 puan gerileyerek %9.9 olarak gerçekleşmiştir. 2011 yılı Nisan ayında mevsimsellikten arındırılmış işgücüne katılma oranı ise bir önceki döneme göre 1 puanlık artışla %49.9 oranında gerçekleşirken, mevsim ve takvim etkilerinden arındırılmış işsizlik oranı ise aylık bazda 0.1 puanlık artışla %10 seviyesinde gerçekleşmiştir. Mevsimsel etkilerden arındırılmış işsizlik oranının verileri incelendiğinde işsizlik oranına göre nispeten daha istikrarlı bir düşüş dikkati çekmektedir. Diğer yandan mevsim ve takvim etkisinden arındırılmış işsizlik oranında Nisan ayında yaşanan hafif yükseliş, işsizlik oranında yaşanan bu azalmada etkili olan istihdam artışının mevsimsel etkilere çok da bağlı olmadığını göstermektedir. Bu gelişmelerle birlikte 2011 yılı Nisan döneminde istihdam edilenlerin sayısı, geçen yılın aynı dönemine göre 1 milyon 454 bin kişi artarak, 23 milyon 955 bin kişiye yükselmiştir.

Grafik-2

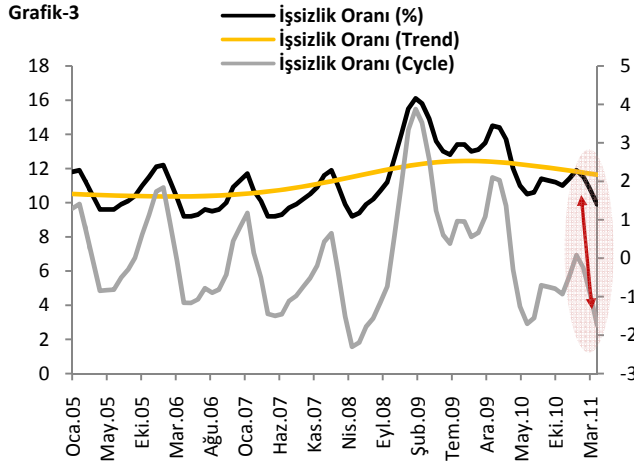


Kaynak: TÜİK

2011 yılının Nisan ayında %12.0 olan işsizlik oranı, bu yılın aynı ayında 2.1 puan gerileyerek %9.9 olarak gerçekleşmiştir. 2011 yılı Nisan ayında mevsimsellikten arındırılmış işgücüne katılma oranı ise bir önceki döneme göre 1 puanlık artışla %49.9 oranında gerçekleşirken, mevsim ve takvim etkilerinden arındırılmış işsizlik oranı ise aylık bazda 0.1 puanlık artışla %10 seviyesinde gerçekleşmiştir. Mevsimsel etkilerden arındırılmış işsizlik oranının verileri incelendiğinde işsizlik oranına göre nispeten daha istikrarlı bir düşüş dikkati çekmektedir. Diğer yandan mevsim ve takvim etkisinden

arındırılmış işsizlik oranında Nisan ayında yaşanan hafif yükseliş, işsizlik oranında yaşanan bu azalmada etkili olan istihdam artışının mevsimsel etkilere çok da bağlı olmadığını göstermektedir. Bu gelişmelerle birlikte 2011 yılı Nisan döneminde istihdam edilenlerin sayısı, geçen yılın aynı dönemine göre 1 milyon 454 bin kişi artarak, 23 milyon 955 bin kişiye yükselmiştir.

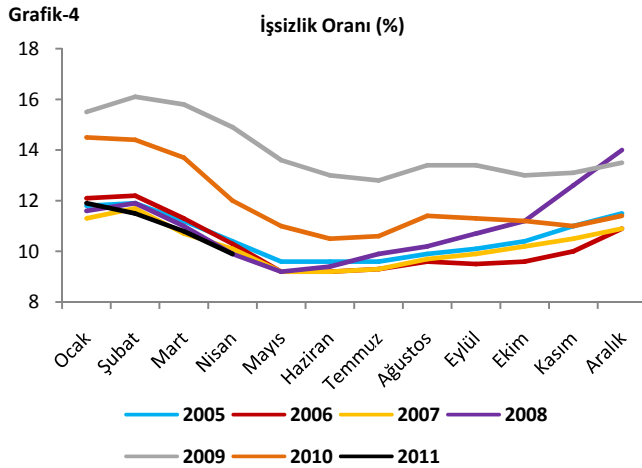
2011 yılının Nisan ayında 15-24 yaş aralığında olan genç nüfusta işsizlik oranı ise geçen yılın aynı ayına göre 3.3 puanlık bir azalışla %17.9 seviyesine gerilemiştir. Bu yaş aralığındaki nüfusta işsizlik oranında meydana gelen düşüşte aynı yaş aralığı için tarım dışı işsizlik oranında meydana gelen azalmanın etkili olduğu görülmektedir. Böylece tarımda meydana gelen istihdam artış ve azalışlarının, tarım dışı sektörler kadar genç nüfus işsizlik oranı üzerinde etkili olmadığı söylenebilir.



Kaynak: TÜİK, VakıfBank

düzelmeden kaynaklandığını göstermektedir. Hala yüksek seviyelerde seyreden trend serisi ise işsizlik oranındaki yapısal sorunları gösterirken, özellikle 2011 yılının ilk çeyreğine ilişkin açıklanan yüksek büyüme performansı konjonktürel serideki sert iyileşmenin sebebinin de açıklayabilmektedir.

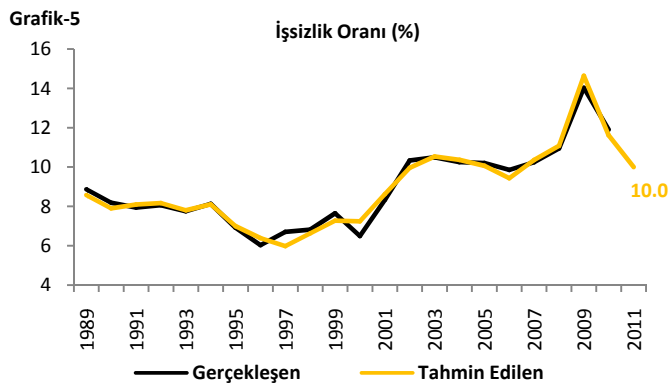
Son yaşanan krizle birlikte yüksek seviyelere ulaşan işsizlik oranı, HP filtreleme veya ayrıştırma tekniği kullanılarak trend ve konjonktür (cycle) kısımlarına ayrıştırıldığında, gerek trend gerekse de konjonktür eğrilerinin yaşanan krizle birlikte 2007 yılının sonlarından itibaren yükselmeye başladığı dikkati çekerken, ekonomide yaşanan toparlanmayla birlikte 2009 yılının ortalarından itibaren trendin çok fazla değişmemesine karşın konjonktürün sert bir şekilde gerilediği dikkati çekmektedir. 2010 yılının ikinci çeyreğinden itibaren ise konjonktürel seri ile orijinal seri arasındaki farkın açılması, işsizlik oranındaki iyileşmenin daha ziyade konjonktürel



Kaynak: TÜİK

Açıklanan son veriler çerçevesinde, 2011 yılında işsizlik oranında izlenen trendi geçmiş yıllarla kıyaslayabilmek için yandaki grafik incelendiğinde, 2009 ve 2010 hariç ilk dört aydaki aşağı yönlü trendin birbirine oldukça benzediği görülmektedir. Böylece 2009 yılında yaşanan krizin etkisiyle yüksek seviyelere ulaşan işsizlik oranının yeniden kriz öncesi seviyelerine gerilediği dikkat çekmektedir. Önümüzdeki dönemde ise olumlu mevsimsel etkilerin sona ermesi ile birlikte işsizlik oranında bir miktar yukarı yönlü bir hareket görülebilecektir. Ancak bu yukarı yönlü hareketin geçmiş yıllara kıyasla çok daha sınırlı olması mümkün olabilecektir.

### İşsizlik Oranının 2011 yılında %10.0'a gerilemesini bekliyoruz...

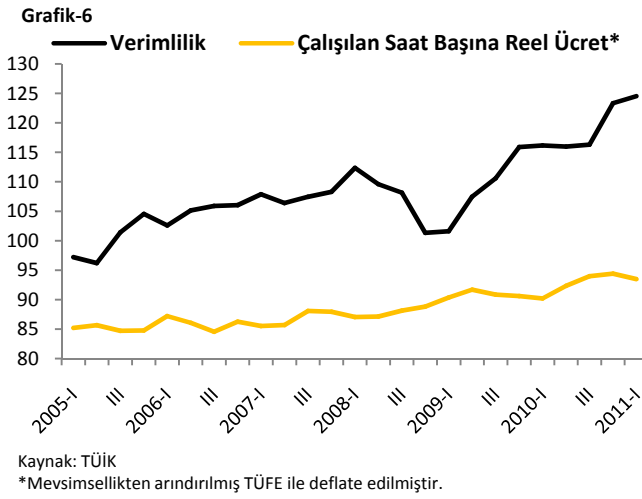


Kaynak: TÜİK, VakıfBank

2011 yılının Nisan ayında %9.9 ile tek haneli rakamlara gerileyen işsizlik oranının önümüzdeki aylarda da gerilemeye devam etmesi beklenirken, 2011 yılının geneli için ise işsizlik oranındaki düşüşün 2010 yılına oranla bir miktar yavaşlaması mümkün görünmektedir. 2011 yıl sonuna ilişkin büyüme beklentimiz %6.1 seviyesindeyken, 2011 yılı işsizlik oranını tahmin etmek için oluşturduğumuz ekonometrik modelimiz, 2010 yılında %11.9 olarak açıklanan işsizlik

oranının 2011 yılında %10.0'a gerileyeceğine işaret etmektedir. Yaz aylarında tarım ve turizmin işgücüne olumlu katkısı ile birlikte tek haneli rakamlara gerileyen işsizlik oranının kış aylarına girilmesi ile birlikte sınırlı bir şekilde yükselmesi mümkün görünmektedir. Bununla birlikte Eylül ayı ile birlikte kamu memur alımlarının artacağı yönündeki beklentimiz işsizlik oranı beklentimizi desteklemektedir. 2011 yılı işsizlik oranı beklentimiz yıl içinde kriz öncesi seviyelere gerileyen işsizlik oranının yıllık olarak da kriz öncesi seviyeleri yakalayacağına işaret etmektedir. Diğer makroekonomik verilerde krizin ardından iyileşmenin daha hızlı gerçekleştiği görülürken, işsizlik oranının kriz öncesi seviyeleri yakalaması zaman almıştır. Bu durum aslında diğer makro ekonomik verilerden farklı olarak işsizlik oranında yapısal olarak izlenen katılığın bir sonucu olarak sürpriz bir gelişme olarak değerlendirilmemelidir. 2011 yılına ilişkin işsizlik oranı beklentimiz, işsizlik oranında 2010 yılında izlenen hızlı düşüşün bir miktar ivme kaybedeceğine işaret etmesine karşın, işsizlik oranındaki toparlanmanın güçlü olduğunu yansıtmaktadır.

### Verimlilik-Reel Ücret ve İstihdam



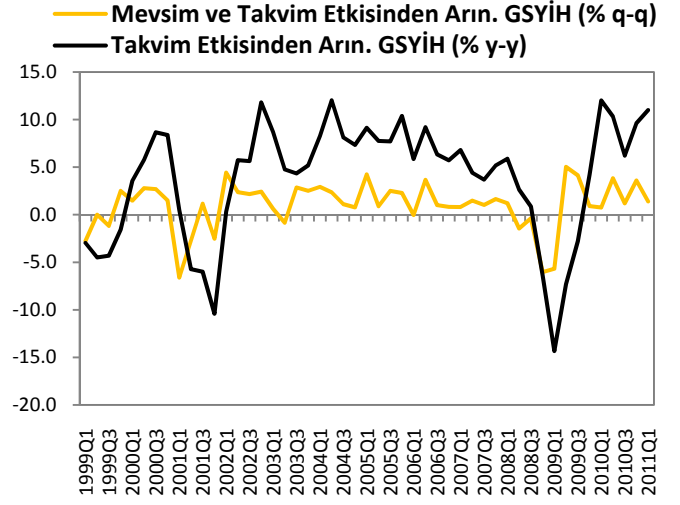
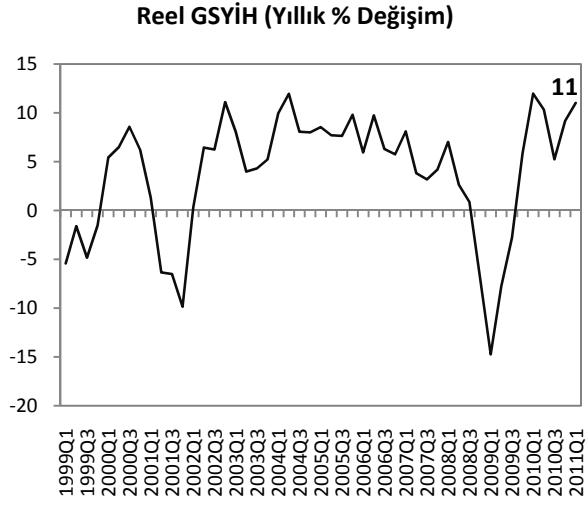
Türkiye’de işgücü verimliliği 2011 yılının 1. çeyreğinde yıllık olarak %7.2 oranında artarken, reel ücretlerde %3.6 oranında artış görülmüş, aynı dönemde istihdam ise %6.8 oranında artmıştır. İşgücü verimliliği ile reel ücretler arasındaki ilişki uluslararası literatürde pek çok kez incelenmiş, aralarında pozitif bir ilişki olduğu ortaya konmuş ve işgücü verimliliğinin arttığı durumlarda, üretimin arttığı ve üretimdeki artışın istihdamdaki artışı desteklediği dikkati çekerken, üretim artışıyla sağlanan karın ise ücretlere yansıtıldığı tespit edilmiştir. Türkiye’de de 2007 yılında gerçekleştirilen<sup>1</sup> bir çalışmada, imalat sektöründe işgücü verimliliğinde meydana

gelen artışların uzun dönemde ücret artışlarını etkilediği tespit edilmiştir. Yukarıdaki grafik’te Sanayi Üretim Endeksi’nin Çalışılan Saat Endeksine bölünmesiyle elde edilen ve mevsimsellikten arındırılan verimlilik endeksi ile yine mevsimsellikten arındırılmış çalışılan saat başına reel ücret endeksi gösterilmektedir. 2005 yılının 1.çeyreğinden itibaren verimlilik ile reel ücretler genelde paralel hareket etmiş, ancak 2008 yılında yaşanan küresel kriz ve krizden çıkış sürecinde aralarındaki paralellik bozulmuştur. Bu dönemde verimlilik düşerken, ücretlerin artmaya devam etmesinin nedeni olarak kriz döneminde merkezi yönetim tarafından uygulanan politikaların etkili olduğu söylenebilir. 2010 yılında yatay bir seyir izleyen verimlilik endeksi, son iki çeyrekte artış göstermiştir. Verimlilikte sınırlı da olsa devam eden artış önümüzdeki dönem için olumlu bir görünüm ortaya koyarken, bu durum 2011 yılı için %10 beklentimizi desteklemektedir.

<sup>1</sup> Yrd.Doç.Dr. Şahabettin GÜNEŞ, İmalat Sektöründe Verimlilik ve Reel Ücret İlişkisi: Bir Koentegrasyon Analizi

## TÜRKİYE

### Türkiye Büyüme Oranı (Çeyrek)



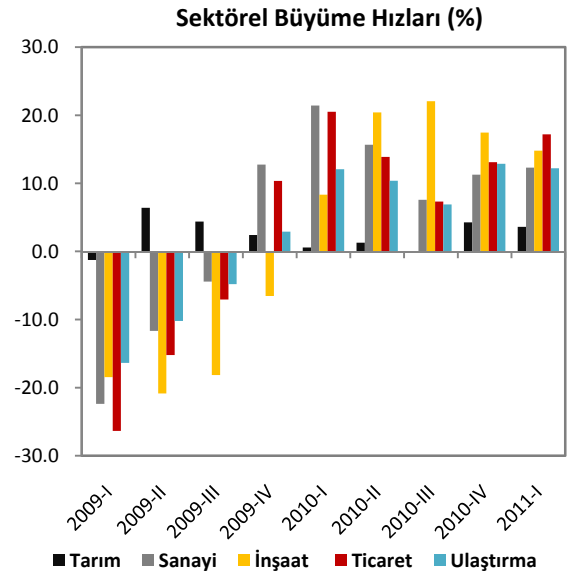
Kaynak:TÜİK

Kaynak:TÜİK

### Sektörel Büyüme Hızları (%)

Sektörler (Sabit Fiyatlarla)	Sektör Payları (%)	2010	2010	2010	2010	2011
		I. Çeyrek	II. Çeyrek	III. Çeyrek	IV. Çeyrek	I. Çeyrek
Tarım	3.9	0.6	1.3	-0.1	4.3	3.6
Sanayi	25.8	21.4	15.7	7.6	11.3	12.3
İnşaat	5.8	8.3	20.4	22.1	17.5	14.8
Ticaret	13.8	20.5	13.9	7.3	13.1	17.2
Ulaş. ve Haber.	15.2	12.1	10.4	6.9	12.9	12.2
Mali Kur.	12.2	4.4	7.3	6.3	10.3	9.1
Konut Sah.	5.0	1.8	1.7	2.9	1.2	2.2
Eğitim	2.2	1.2	0.9	-0.7	0.9	3.2
Sağ. İş. ve Sos. Hiz.	1.4	4.2	2.1	-1.4	-0.7	2.5
Vergi-Süb.	9.0	17.3	13.9	8.2	13.3	17.1
GSYİH		12.0	10.3	5.2	9.2	11.0

Kaynak:TÜİK

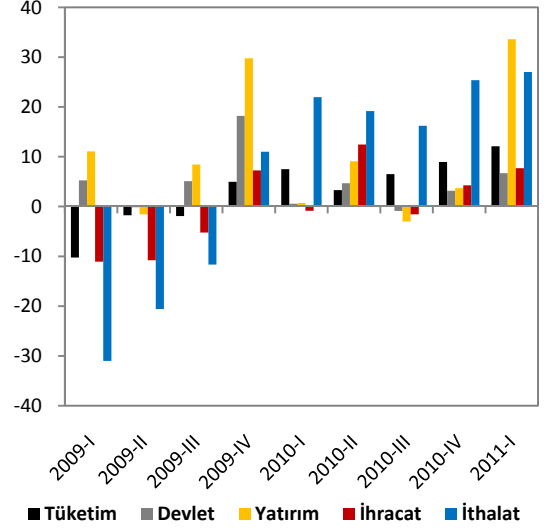


Kaynak:TÜİK

## Harcama Bileşenlerinin Yıllık Büyüme Hızları (%)

Harcama Bileşenleri (Sabit Fiyatlarla)	Sektör Payları (%)	2010 I. Çey	2010 II. Çey	2010 III. Çey	2010 IV. Çey.	2011 I. Çey.
<b>Yer. Hanehalkı Tük. Har.</b>	<b>73.1</b>	7.3	3.1	4.8	8.4	11.6
<b>Dev. Nihai Tük. Har.</b>	<b>9.7</b>	0.6	4.7	-0.9	3.2	6.7
<b>Gay. Safi Ser. Oluş.</b>	<b>26.4</b>	16.8	28.4	29.9	42.1	33.6
<b>Kamu Sektörü</b>	<b>3.0</b>	13.5	15.4	13.5	17.1	4.8
<b>Özel Sektör</b>	<b>23.5</b>	17.3	31.4	34.2	49.5	38.3
<b>Mal ve Hiz. İhracatı</b>	<b>22.8</b>	-0.8	12.5	-1.6	4.3	7.7
<b>Mal ve Hiz. İthalatı</b>	<b>31.2</b>	21.9	19.2	16.2	25.4	26.9
<b>GSYİH</b>		12.0	10.3	5.2	9.2	11.0

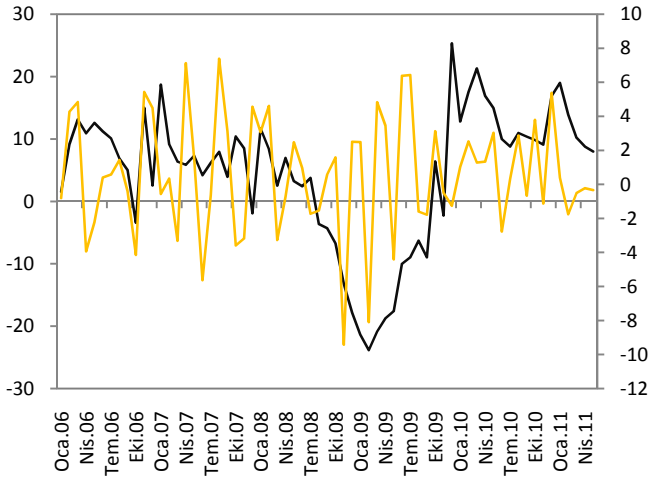
## Harcama Bileşenleri Büyüme Hızları (%)



Kaynak:TÜİK

Kaynak:TÜİK

## Sanayi Üretim Endeksi

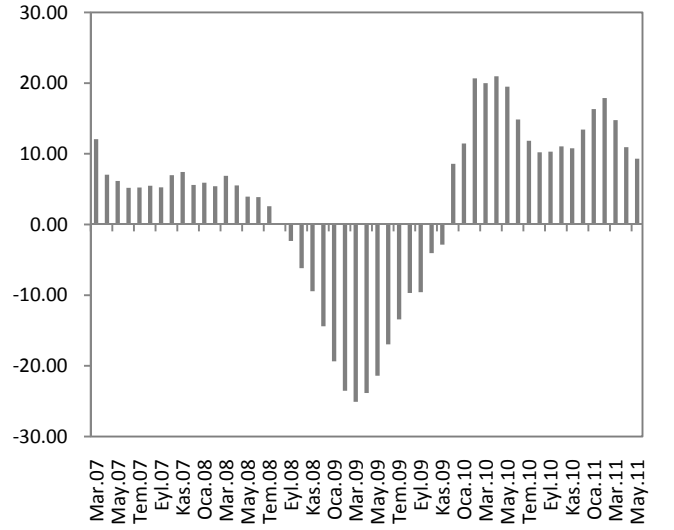


— Sanayi Üretim Endeksi (Yıllık % Değişim)

— Mevsim ve Takvim Etkisinden Arındırılmış Sanayi Üretim Endeksi (Bir Önceki Aya Göre % Değ.)

Kaynak:TÜİK- TCMB

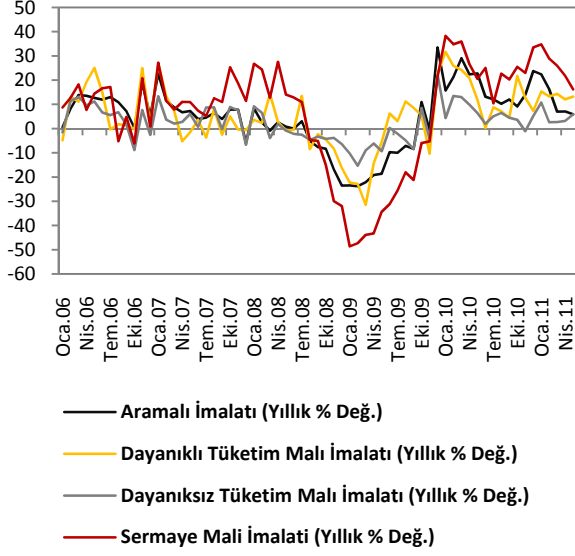
## İmalat Sanayi Üretim Endeksi



■ İmalat Sanayi 3 Aylık Ort. Yıllık Değ.

Kaynak:TÜİK

## Sektörel Bazda Sanayi Üretim Endeksi

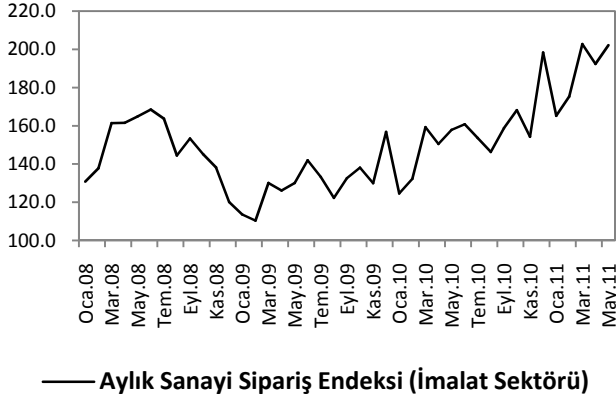


Kaynak:TÜİK

Sektörler	Yıllık Değişim Oranı (%)	
	Mayıs Ayı	
	2010	2011
Petrol Ürünleri	4.1	10.9
Tekstil	20.2	-3.3
Gıda	7.8	8.1
Kimyasal Madde	19.5	5.1
Ana Metal Sanayi	10.4	4.7
Metalik Olm. Diğ. Mineral	17.1	5.8
Taşıtlı Araçları	25.8	15.2
Elektrikli Teçhizat	36.4	12.4
Giyim	12.5	3.1

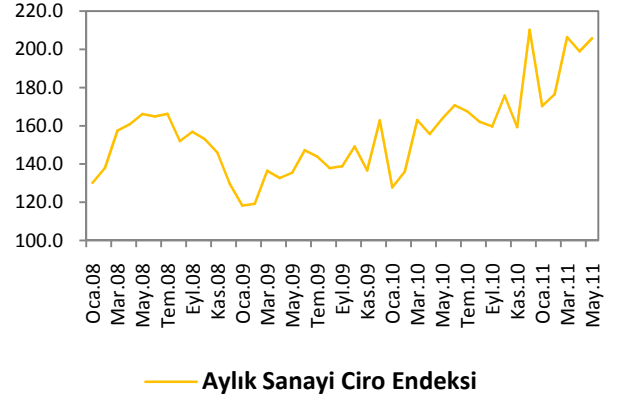
Kaynak:TÜİK

## Aylık Sanayi Sipariş Endeksi



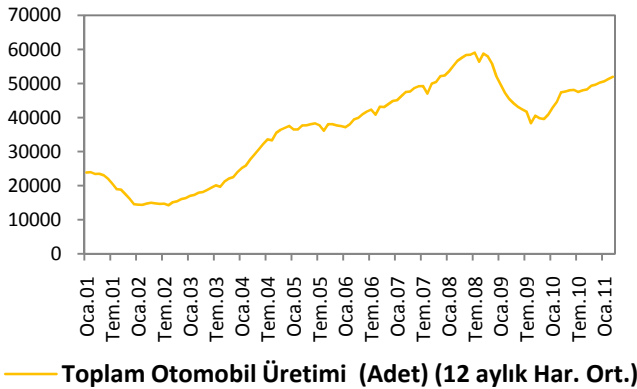
Kaynak:TÜİK

## Aylık Sanayi Ciro Endeksi



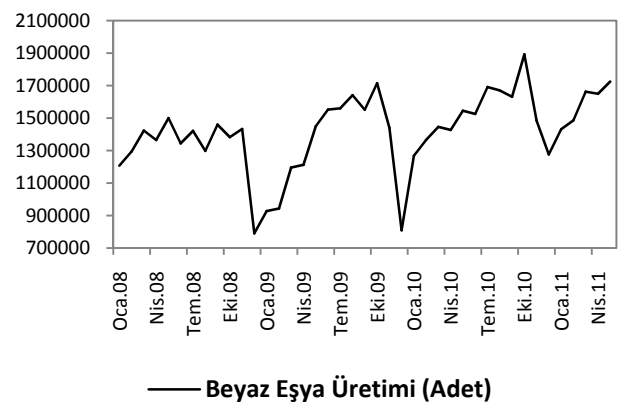
Kaynak:TÜİK

## Toplam Otomobil Üretimi



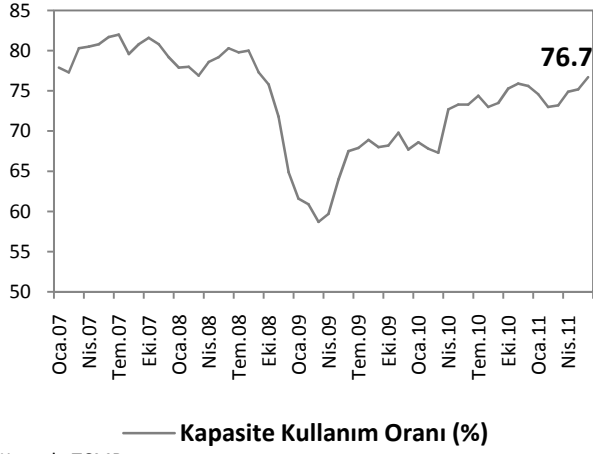
Kaynak: OSD,Vakıfbank

## Beyaz Eşya Üretimi

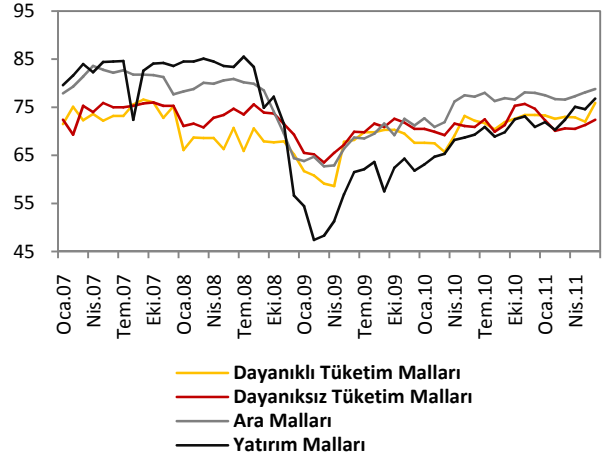


Kaynak:Hazine Müsteşarlığı

## Kapasite Kullanım Oranı

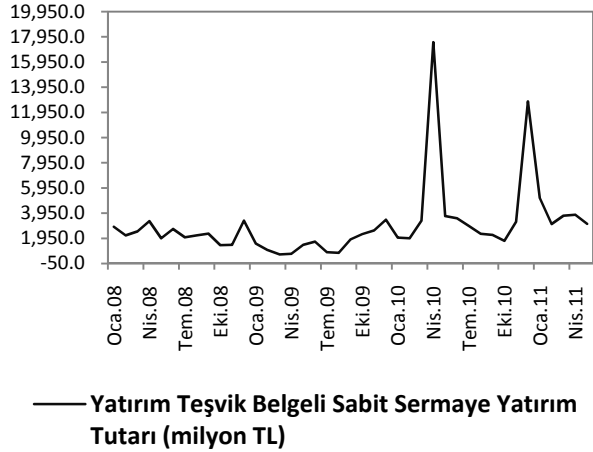


Kaynak: TCMB



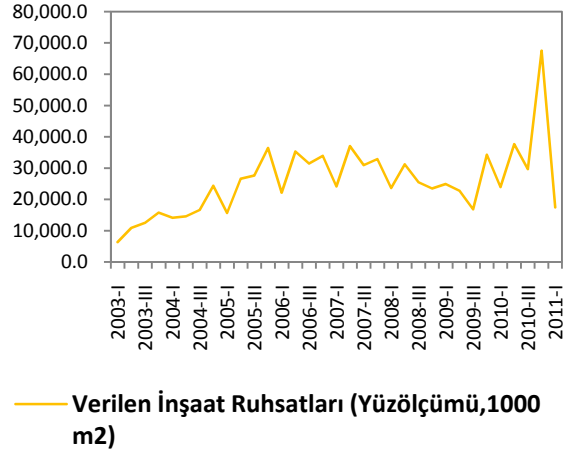
Kaynak:TCMB

## Yatırım Teşvik Belgeli Sabit Sermaye Yatırım Tutarı



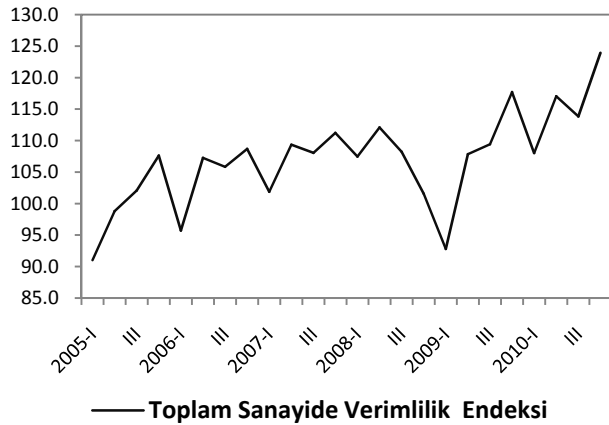
Kaynak:Hazine Müsteşarlığı

## Verilen İnşaat Ruhsatları



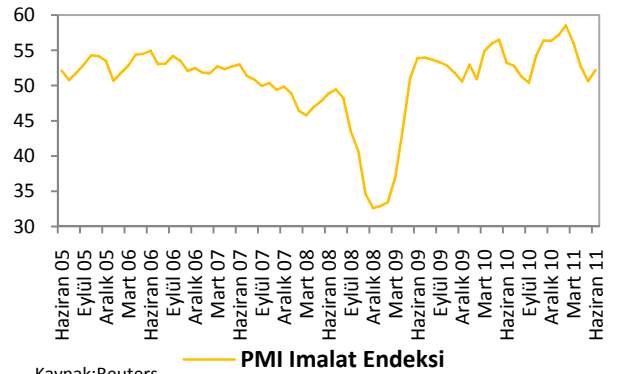
Kaynak:Hazine Müsteşarlığı

## Toplam Sanayide Verimlilik



Kaynak:Hazine Müsteşarlığı

## PMI Endeksi

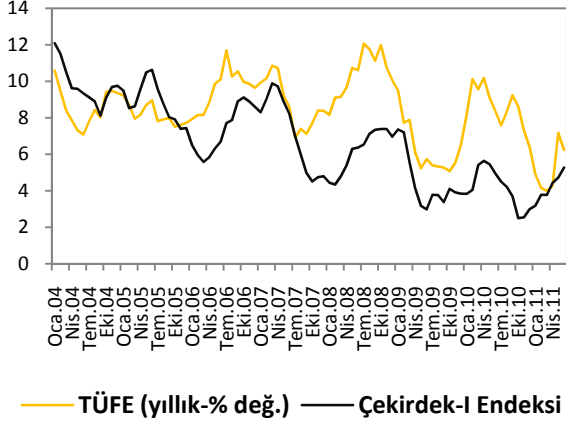


Kaynak:Reuters



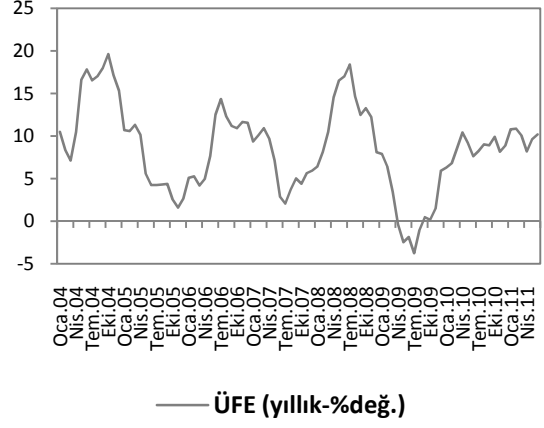
## ENFLASYON GÖSTERGELERİ

### TÜFE ve Çekirdek Enflasyonu



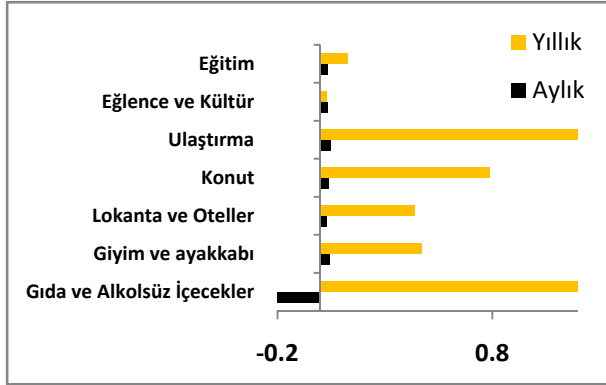
Kaynak:TCMB

### ÜFE



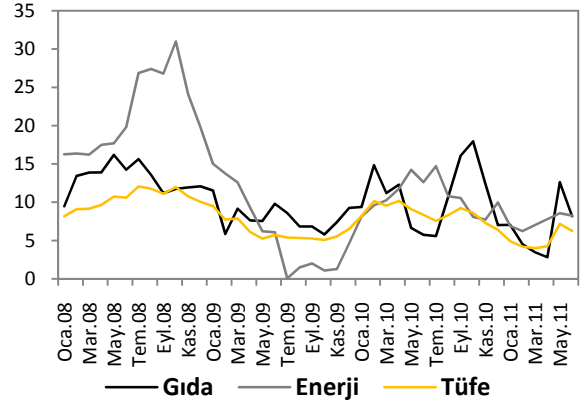
Kaynak:TCMB

### TÜFE Harcama Grupları (Katkı, Puan)



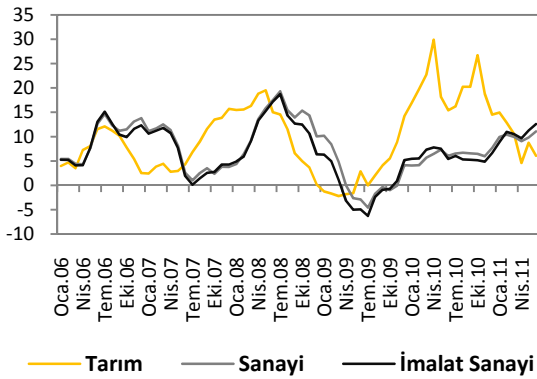
Kaynak:TCMB, Vakıfbank

### Gıda ve Enerji Enflasyonu (yıllık-% değ.)



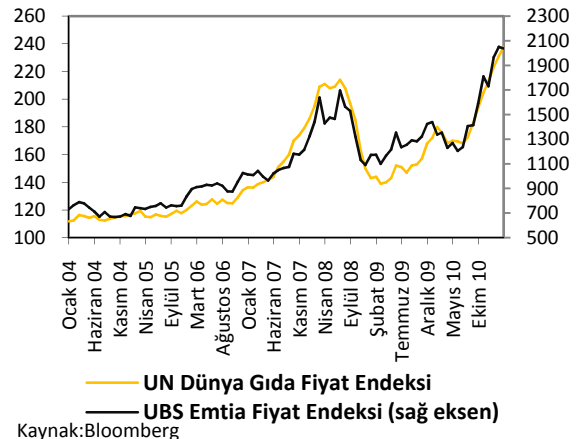
Kaynak:TCMB

### ÜFE Alt Sektörler (yıllık-% değ.)



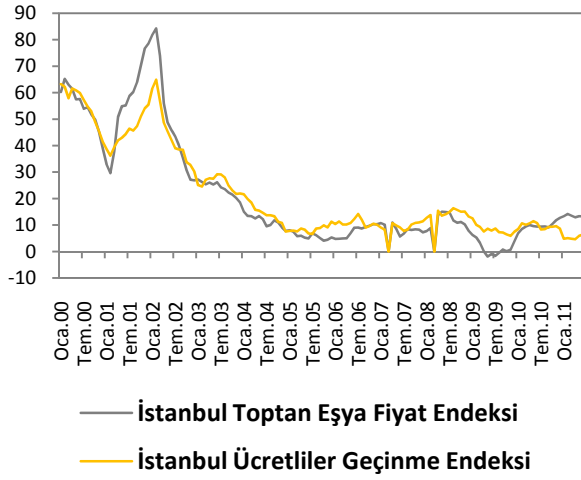
Kaynak:TCMB

### Dünya Gıda ve Emtia Fiyat Endeksi



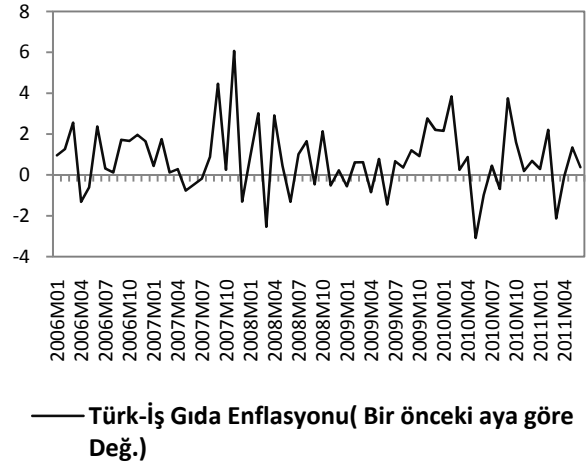
Kaynak:Bloomberg

## İTO Enflasyon Göstergeleri



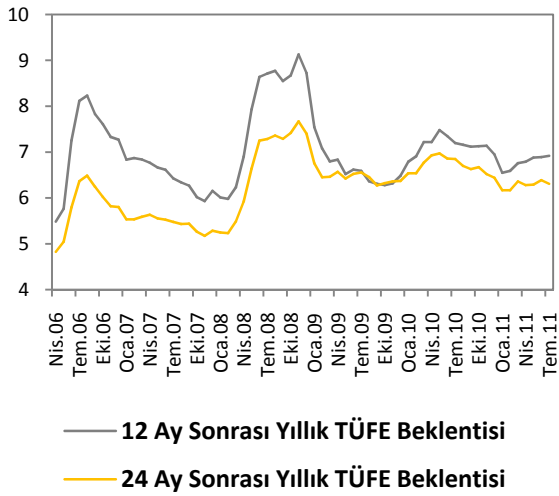
Kaynak: İTO

## Türk- İş Mutfak Enflasyonu



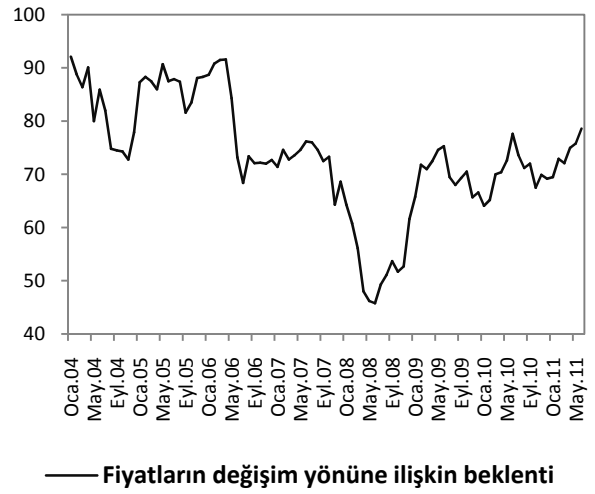
Kaynak:Türk-İş

## Enflasyon Beklentileri



Kaynak:TCMB

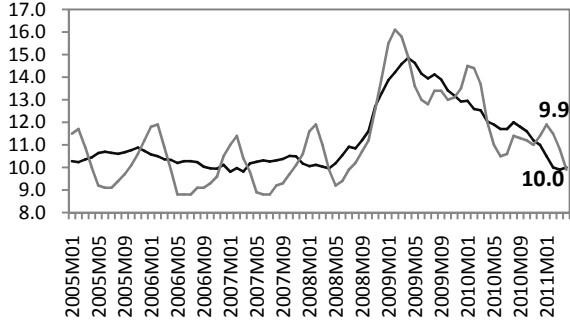
## Tük. Güven Endeksi Fiyatların Değ. Yönünde Beklenti



Kaynak:TCMB

## İŞGÜCÜ GÖSTERGELERİ

### İşsizlik Oranı

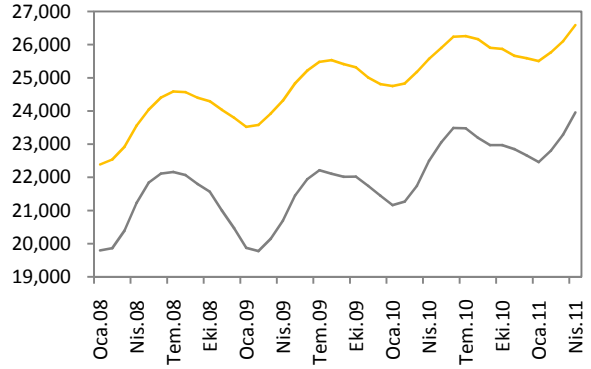


— Mevsimsellikten Arındırılmış İşsizlik Oranı

— İşsizlik Oranı

Kaynak:TCMB, Vakıfbank

### İşgücü Durumu

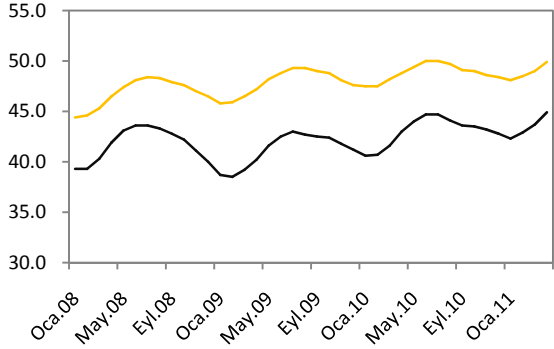


— İşgücü Arzı

— İstihdam Edilenler

Kaynak:TCMB

### İşgücüne Katılım Oranı

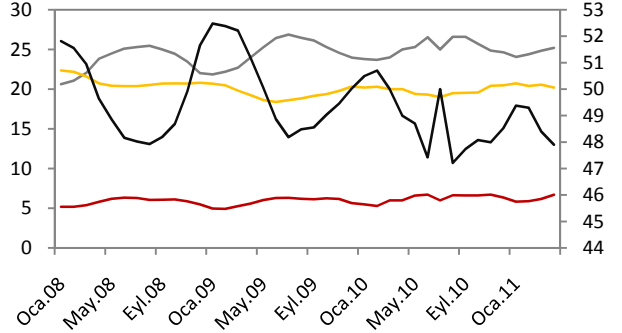


— İşgücüne Katılma Oranı

— İstihdam Oranı

Kaynak:TCMB

### Sektörlerin Toplam İşgücü İçindeki payı



— Tarım

— Sanayi

— İnşaat

— Hizmetler

Kaynak:TCMB

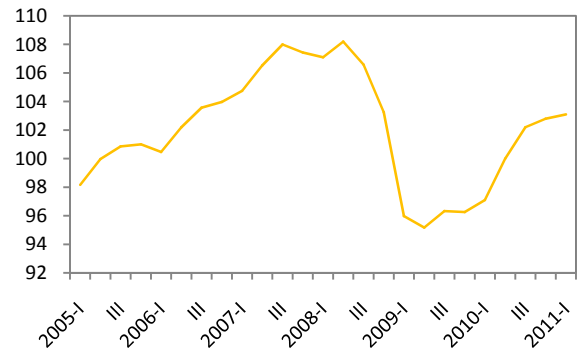
### İşkur İstatistikleri



— İş Arayanların Sayısı

Kaynak:Hazine Müsteşarlığı

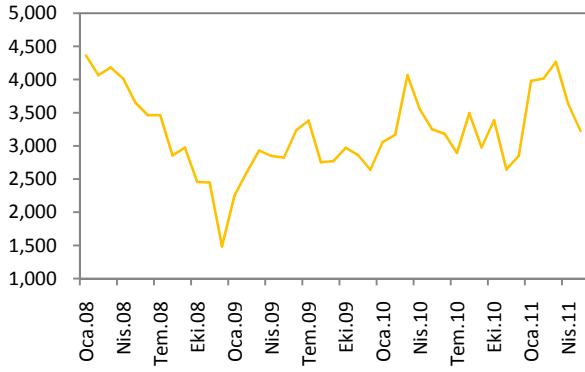
### Sanayi İstihdam Endeksi (2005=100)



— Sanayi İstihdam Endeksi

Kaynak:Hazine Müsteşarlığı

### Kurulan-Kapanan Şirket Sayısı



— Kurulan-Kapanan Şirket Sayısı (Adet)

Kaynak:TCMB

### Reel Brüt Ücret - Maaş Endeksleri

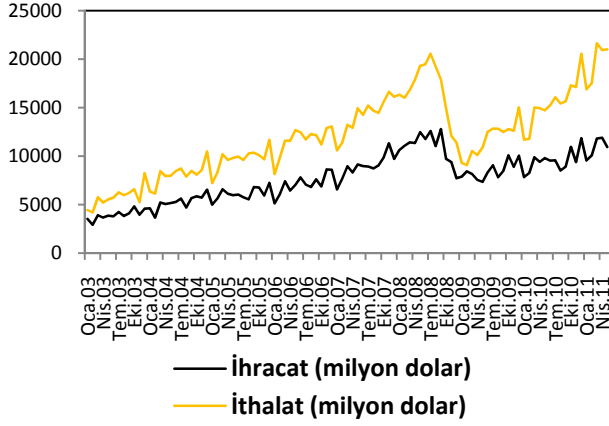


— Reel Brüt Ücret - Maaş Endeksleri

Kaynak:Hazine Müsteşarlığı

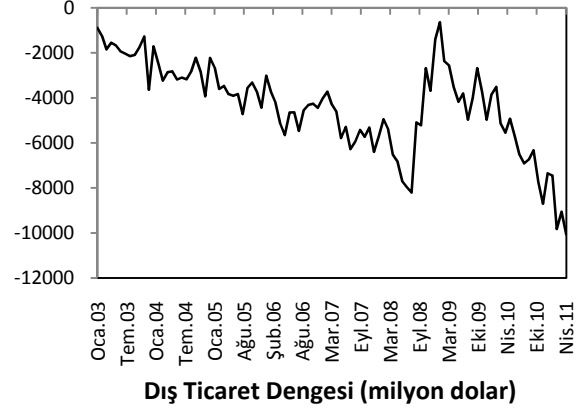
## DIŐ TİCARET GÖSTERGELERİ

### İthalat-İhracat



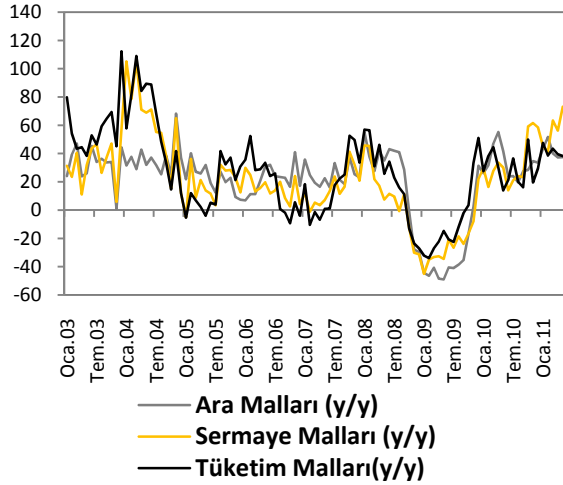
Kaynak:TCMB

### Dış Ticaret Dengesi



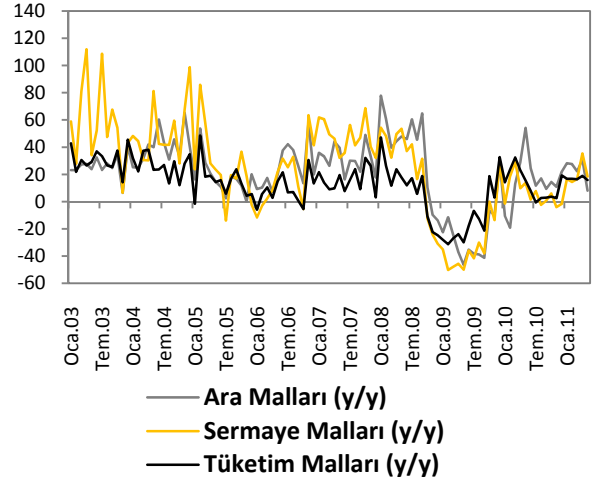
Kaynak:TCMB

### İthalat



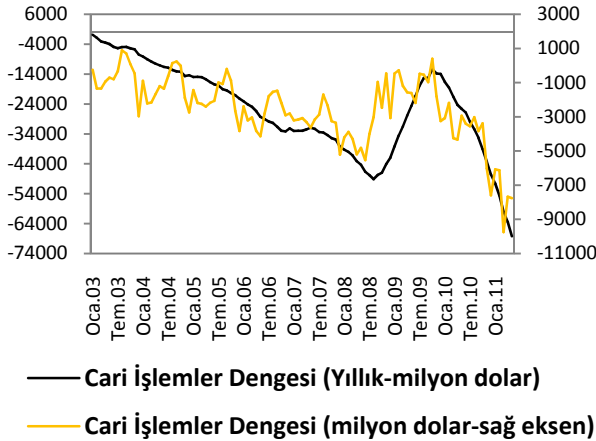
Kaynak:TCMB

### İhracat



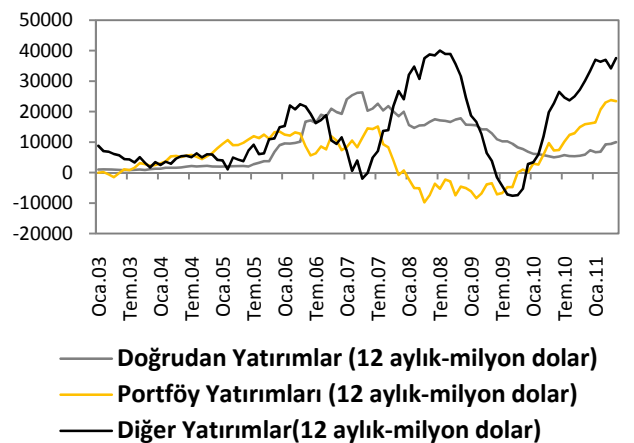
Kaynak:TCMB

### Cari İşlemler Dengesi



Kaynak:TCMB

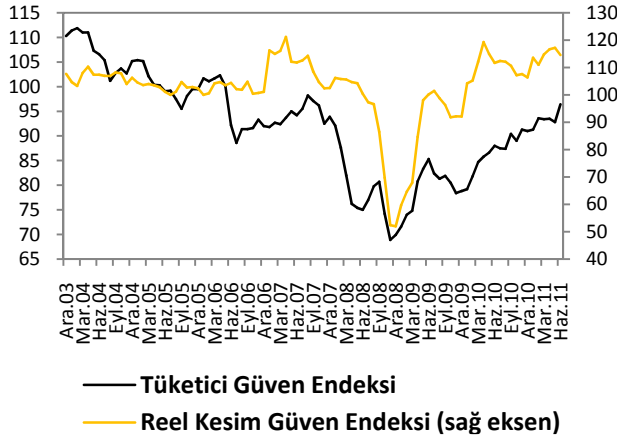
### Sermaye ve Finans Hesabı



Kaynak:TCMB

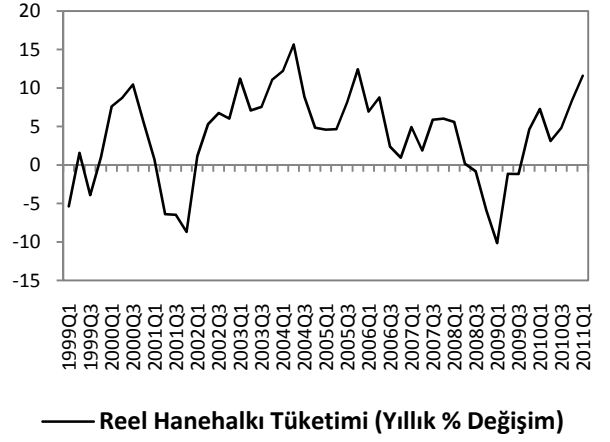
## TÜKETİM GÖSTERGELERİ

### Tüketici Güveni ve Reel Kesim Güveni



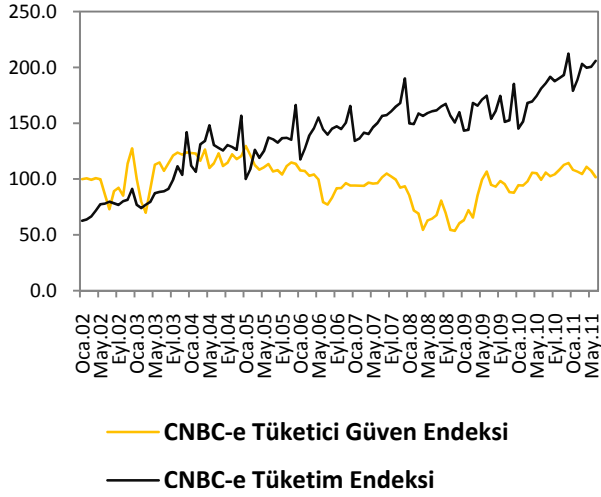
Kaynak:TCMB

### Tüketim Harcamaları



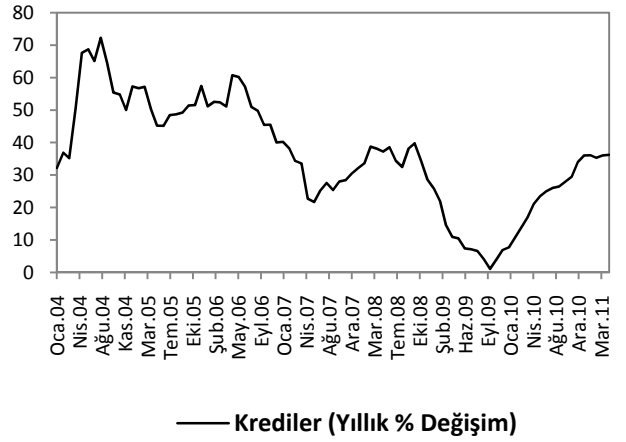
Kaynak:TCMB

### CNBC-e Güven Endeksleri



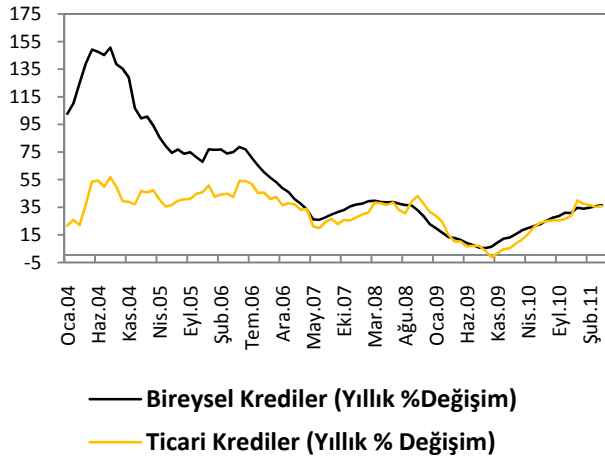
Kaynak:Hazine Müsteşarlığı

### Krediler



Kaynak:BDDK

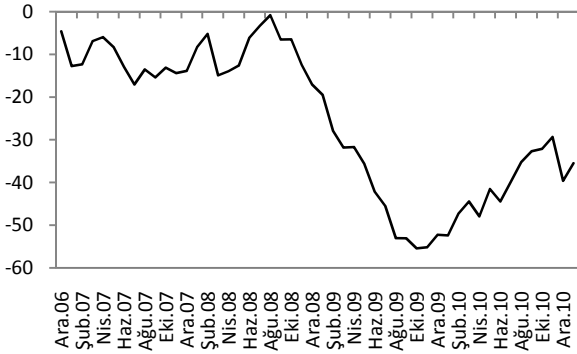
### Bireysel ve Ticari Krediler



Kaynak:BDDK

## KAMU MALİYESİ GÖSTERGELERİ

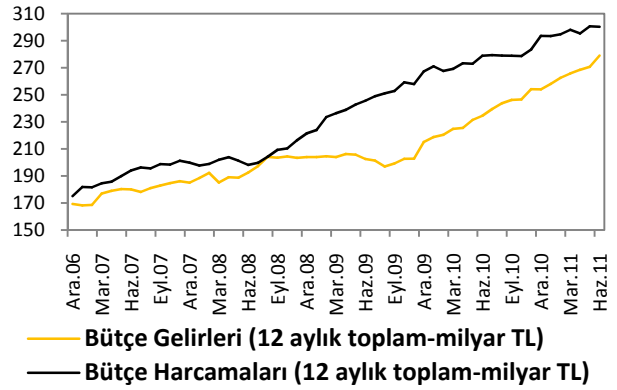
### Bütçe Dengesi



— Bütçe Dengesi (12 Aylık toplam-milyar TL)

Kaynak:TCMB

### Bütçe Gelirleri ve Harcamaları

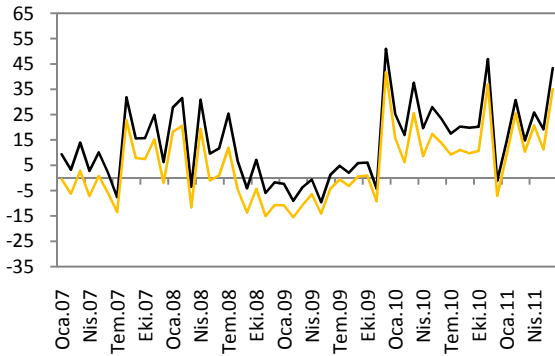


— Bütçe Gelirleri (12 aylık toplam-milyar TL)

— Bütçe Harcamaları (12 aylık toplam-milyar TL)

Kaynak:TCMB

### Vergi Gelirleri

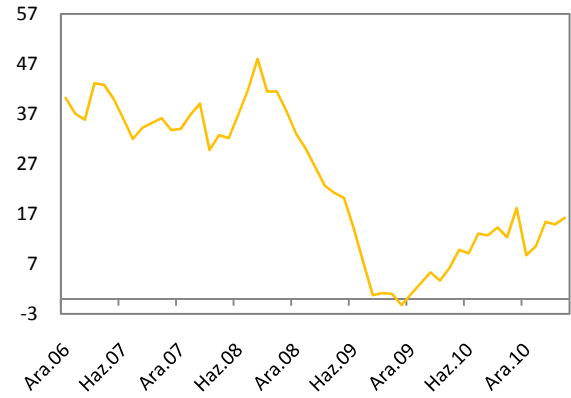


— Vergi Gelirleri (Nominal yıllık %)

— Vergi Gelirleri (Reel yıllık %)

Kaynak:TCMB,Vakıfbank

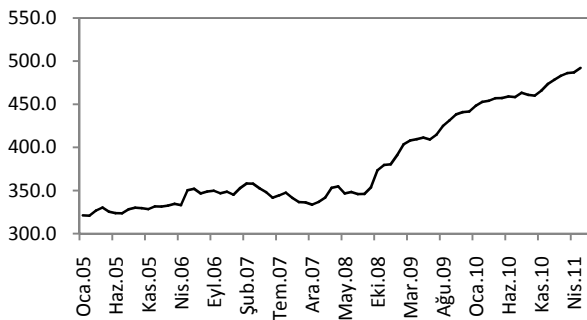
### Faiz Dışı Denge



— Faiz Dışı Denge (12 aylık-milyar TL)

Kaynak:TCMB

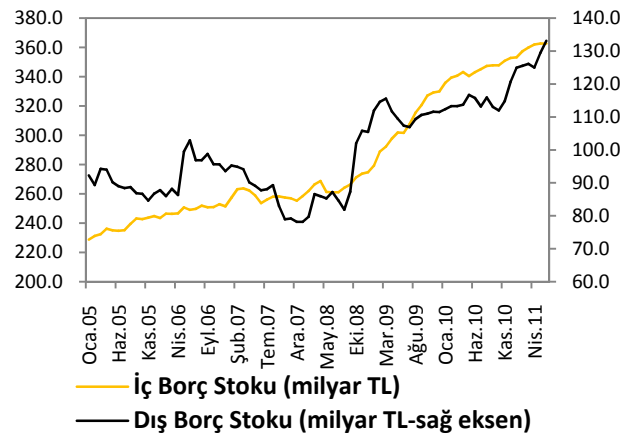
### Borç Stoku



— Toplam Borç Stoku (milyar TL)

Kaynak: Hazine Müsteşarlığı

### İç ve Dış Borç Stoku

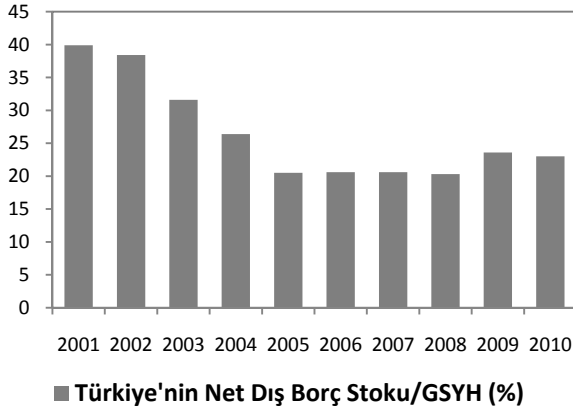


— İç Borç Stoku (milyar TL)

— Dış Borç Stoku (milyar TL-sağ eksen)

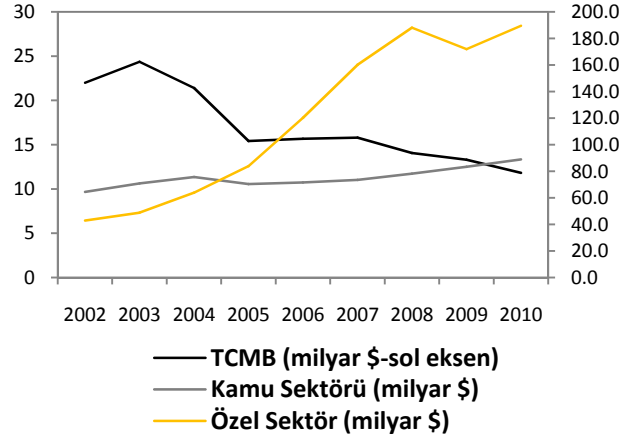
Kaynak: Hazine Müsteşarlığı

### Türkiye'nin Net Dış Borç Stoku



Kaynak: Hazine Müsteşarlığı

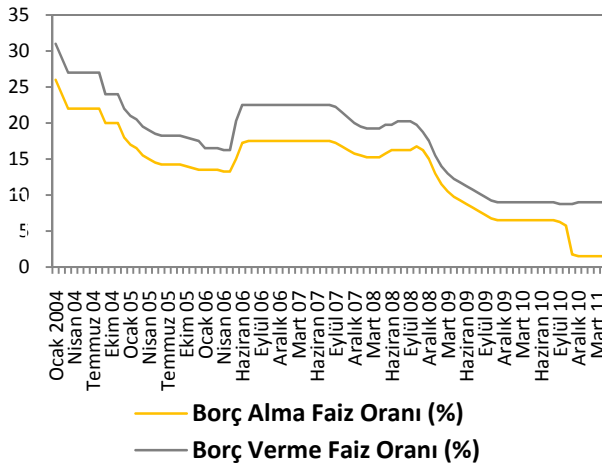
### Türkiye'nin Dış Borç Stoku Profili



Kaynak: Hazine Müsteşarlığı

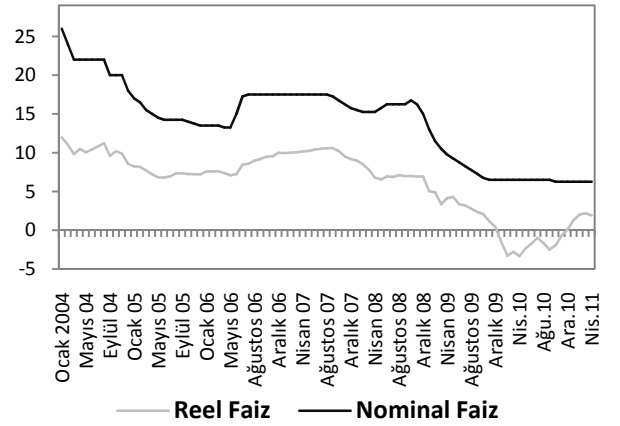
## LİKİDİTE GÖSTERGELERİ

### TCMB Faiz Oranı



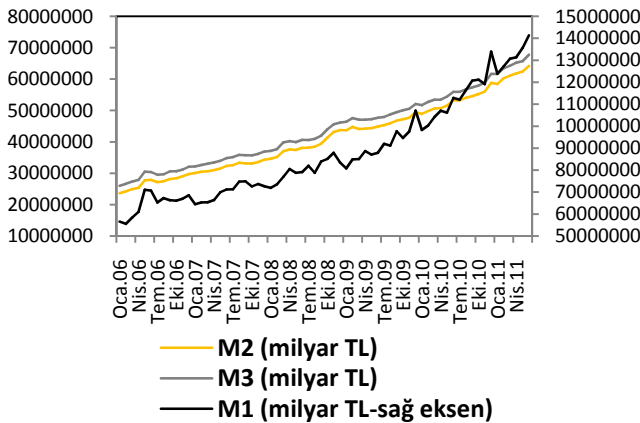
Kaynak:TCMB

### Reel ve Nominal Faiz



Kaynak:TCMB,Vakıfbank

### Para Arzı



Kaynak: TCMB



## Dünya Piyasalarında Son Açıklanan Ekonomik Göstergeler

	Reel Büyüme (y/y) (Çeyreklik) (%)	Enflasyon (y/y) (Aylık) (%)	Cari Denge/GSYİH (Yıllık) (%)	Merkez Bankası Faiz Oranı (%)	Tüketici Güven Endeksi
ABD	2.3	3.6	-3.20	0.25	58.5
Euro Bölgesi	2.5	2.7	0.09	1.50	-11.40
Almanya	4.9	2.40	5.31	1.50	110
Fransa	2.20	2.30	-2.05	1.50	-36.00
İtalya	1.00	3.00	-2.08	1.50	105.80
Macaristan	2.50	3.50	-0.46	1.50	-42.00
Portekiz	-0.60	3.30	-9.87	1.50	-48.90
İngiltere	1.60	4.20	-2.49	0.50	-25.00
Japonya	-1.00	0.30	3.56	0.10	42.70
Çin	9.50	6.40	5.20	6.31	105.80
Rusya	4.10	9.40	4.05	8.25	--
Hindistan	7.80	8.72	-3.18	6.50	--
Brezilya	4.17	6.71	-1.51	12.25	111.80
G.Afrika	3.60	5.00	-2.83	5.50	11.00
Türkiye	11.00	6.24	-2.32	6.25	96.42

### Beklentiler

2011-IMF Beklentisi (Nisan-2011) *Haziran 2011	Reel Büyüme (y/y)*	Enflasyon (y/y)	Cari Denge /GSYH	İşsizlik Oranı	Borç St./GSYH
Gelişmiş Ülkeler	2.2	2.60*	-0.28	7.78	102.94
Gelişmekte Olan Ülkeler	6.6	6.90*	2.66	5.67	33.56
Tüm dünya	4.3	4.46	--	--	--
ABD	2.5	2.17	-3.24	8.53	99.52
Euro Bölgesi	2.0	2.26	0.03	9.90	87.28
Almanya	3.2	2.18	5.13	6.55	80.11
Fransa	2.1	2.14	-2.78	9.50	87.62
İtalya	1.0	1.95	-3.36	8.60	120.25
Macaristan	2.8	4.08	1.45	11.46	76.63
Portekiz	-1.5	2.35	-8.72	11.93	90.55
İngiltere	1.5	4.20	-2.42	7.83	83.03
Japonya	-0.7	0.15	2.30	4.88	229.08
Çin	9.6	4.98	5.71	4.00	17.08
Rusya	4.8	9.31	5.55	7.30	8.54
Hindistan	8.2	7.51	-3.66	--	68.20
Brezilya	4.1	6.26	-2.58	6.70	65.71
G.Afrika	3.5	4.93	-4.36	24.4	39.55
TÜRKİYE	4.6	5.69	-8.03	11.44	39.41

**Türkiye Makro Ekonomik Görünüm**

<b>MAKROEKONOMİK GÖSTERGELER</b>						
	2009	2010	En Son Yayımlanan		2011 Yılı Sonu Beklentimiz	Açıklanacak İlk Veriye Ait Beklentimiz
<b>Reel Ekonomi</b>						
<b>GSYİH (Cari Fiyatlarla, Milyon TL)</b>	952 559	1 105 101	284 868	(2011, 1Ç)	--	--
<b>GSYİH Büyüme Oranı (Sabit Fiyatlarla, %)</b>	-4.8	8.9	11.0	(2011, 1Ç)	6.1	--
<b>Sanayi Üretim Endeksi Yıllık Değ. Oranı (%)</b>	-9.5	13.09	8.0	(Mayıs 2011)	--	--
<b>Kapasite Kullanım Oranı (%)</b>	67.6	72.58	76.7	(Haziran 2011)	--	--
<b>İşsizlik Oranı (%)</b>	13.5	11.9	9.9	(Nisan 2011)	10.8	--
<b>Fiyat Gelişmeleri</b>						
<b>TÜFE (Yıllık % Değişim)</b>	6.52	6.40	6.24	(Haz 2011)	7.15	--
<b>ÜFE (Yıllık % Değişim)</b>	5.93	8.87	10.2	(Haz 2011)	--	--
<b>Parasal Göstergeler (Milyon TL)</b>						
<b>M1</b>	107,051	133,885	136,911	(08.07.2011)	--	--
<b>M2</b>	494,024	587,815	637,639	(08.07.2011)	--	--
<b>M3</b>	520,674	615,088	674,831	(08.07.2011)	--	--
<b>Emisyon</b>	34,289	44,368	50,825	(08.07.2011)	--	--
<b>TCMB Brüt Döviz Rezervleri (Milyon \$)</b>	70,689	80.696	93,496	(15.07.2011)	--	--
<b>Faiz Oranları</b>						
<b>TCMB O/N (Borç Alma)</b>	6.50	1.50	1.50	(22.07.2011)	--	--
<b>TRLIBOR O/N</b>	6.50	6.54	7.34	(22.07.2011)	--	--
<b>Ödemeler Dengesi (Milyon \$)</b>						
<b>Cari İşlemler Açığı</b>	-13,991	-48,528	-7.76	(Mayıs 2011)	-64,000	--
<b>İthalat</b>	-140,928	-185,535	21,0	(Mayıs 2011)	--	--
<b>İhracat</b>	102,143	113,976	10,9	(Mayıs 2011)	--	--
<b>Dış Ticaret Açığı</b>	-38,786	-71,559	-10,06	(Mayıs 2011)	-89,000	--
<b>Kamu Ekonomisi (Milyon TL)</b>						
<b>Bütçe Gelirleri</b>	215,060	254,028	26,686	(Haziran 2011)	--	--
<b>Bütçe Giderleri</b>	267,275	293,628	23,597	(Haziran 2011)	--	--
<b>Bütçe Dengesi</b>	-52,215	-39,600	3,089	(Haziran 2011)	--	--
<b>Faiz Dışı Denge</b>	986	8,697	4,650	(Haziran 2011)	--	--
<b>Borç Stoku Göstergeleri</b>						
<b>Merkezi Yön. İç Borç Stoku (Milyar TL)</b>	330.0	352.8	362.7	(Haziran 2011)	--	--
<b>Merkezi Yön. Dış Borç Stoku (Milyar TL)</b>	111.5	120.5	133.1	(Haziran 2011)	--	--
<b>Kamu Net Borç Stoku (Milyar TL)</b>	309.8	317.4	319.9	(2011 I. Çeyrek)	--	--

Serkan Özcan	Baş Ekonomist	<a href="mailto:serkan.ozcan@vakifbank.com.tr">serkan.ozcan@vakifbank.com.tr</a>	0312-455 70 87
Cem Erođlu	Kıdemli Ekonomist	<a href="mailto:cem.eroglu@vakifbank.com.tr">cem.eroglu@vakifbank.com.tr</a>	0312-455 84 80
Nazan Kılıç	Ekonomist	<a href="mailto:nazan.kilic@vakifbank.com.tr">nazan.kilic@vakifbank.com.tr</a>	0312-455 84 89
Bilge Özalp Türkarşlan	Ekonomist	<a href="mailto:bilge.ozalpturkarşlan@vakifbank.com.tr">bilge.ozalpturkarşlan@vakifbank.com.tr</a>	0312-455 84 88
Ümit Ünsal	Ekonomist	<a href="mailto:umit.unsal@vakifbank.com.tr">umit.unsal@vakifbank.com.tr</a>	0312-455 84 18
Seda Meyveci Dođanay	Ekonomist	<a href="mailto:sedameyveci.doganay@vakifbank.com.tr">sedameyveci.doganay@vakifbank.com.tr</a>	0312-455 84 85
Halide Pelin Kaptan	Arařtırmacı	<a href="mailto:halidepelin.kaptan@vakifbank.com.tr">halidepelin.kaptan@vakifbank.com.tr</a>	0312-455 84 83
Emine Özgü Özen	Arařtırmacı	<a href="mailto:emineozgu.ozen@vakifbank.com.tr">emineozgu.ozen@vakifbank.com.tr</a>	0312-455 84 87
Naime Dođan	Arařtırmacı	<a href="mailto:naime.dogan@vakifbank.com.tr">naime.dogan@vakifbank.com.tr</a>	0312-455 84 86
Fatma Özlem Kanbur	Arařtırmacı	<a href="mailto:fatmaozlem.kanbur@vakifbank.com.tr">fatmaozlem.kanbur@vakifbank.com.tr</a>	0312-455 84 82
Elif Artman	Arařtırmacı	<a href="mailto:elif.artman@vakifbank.com.tr">elif.artman@vakifbank.com.tr</a>	0312-455 84 90
Senem Güder	Arařtırmacı	<a href="mailto:senem.guder@vakifbank.com.tr">senem.guder@vakifbank.com.tr</a>	0312-455 84 76
İbrahim Taha Durmaz	Arařtırmacı	<a href="mailto:ibrahimtaha.durmaz@vakifbank.com.tr">ibrahimtaha.durmaz@vakifbank.com.tr</a>	0312-455 84 93

Bu rapor Türkiye Vakıflar Bankası T.A.O. tarafından güvenilir olduđuna inanılan kaynaklardan sađlanan bilgiler kullanılarak hazırlanmıřtır. Türkiye Vakıflar Bankası T.A.O. bu bilgi ve verilerin dođruluđu hakkında herhangi bir garanti vermemekte ve bu rapor ve içindeki bilgilerin kullanılması nedeniyle dođrudan veya dolaylı olarak oluřacak zararlardan dolayı sorumluluk kabul etmemektedir. Bu rapor sadece bilgi vermek amacıyla hazırlanmıř olup, hiřbir konuda yatırım önerisi olarak yorumlanmamalıdır. Türkiye Vakıflar Bankası T.A.O. bu raporda yer alan bilgilerde daha önceden bilgilendirme yapmaksızın kısmen veya tamamen deđiřiklik yapma hakkına sahiptir.