

-Bu Haftaki Yazımız..

Kamu kesiminde güçlü bütçe performansı devam ediyor...

Yaşanan küresel krizin ardından özellikle gelişmiş ülkelerin uyguladıkları politikalar söz konusu ülkelere ciddi mali yükler getirmiş ve çıkış sürecinde bütçe sorunlarıyla karşılaşmalarına neden olmuştur. Gelişmekte olan ülkeler de ise bütçe sorunları öncelikli sorun olarak ele alınmamaktadır. Türkiye ekonomisinde de krizin ardından bütçe açığında artış görülürken, izleyen yıllarda maliye politikalarında istikrar yeninden sağlanmıştır. Bu haftaki raporda piyasaların para politikalarına odaklandığı ve söz konusu politikaların ek maliye politikası önlemleri ile desteklenip desteklenmeyeceğinin tartışıldığı bir ortamda Türkiye ekonomisinin mali dengeleri ele alınmıştır. Bu çerçevede öncelikle bütçe gelişmeleri incelenmiş ardından buna bağlı borçlanma eğilimleri ele alınmış ve son olarak oluşan kamu borç stoku tartışılmıştır.

-Geçtiğimiz Hafta Açıklanan Veriler...

TCMB 2011 Haziran ayı 2. dönem beklenti anketi açıklandı...

Merkez Bankası Haziran ayı ikinci dönem beklenti anketi sonuçlarını açıkladı. Merkez Bankasının anketine göre, Haziran ayının birinci dönem anketinde %7.54 olan 2011 yıl sonu enflasyon beklentisi Haziran ayı ikinci dönem anketinde %7.61'e yükseldi. Ankette, yıl sonu yıllık GSYH büyüme beklentisi ise yükselmeye devam ederek %5.47'e çıktı. Söz konusu oran Haziran ayının ilk dönem anketinde %5.3 seviyesindeydi. Yıl sonu cari açık beklentisi ise 63 milyar dolardan 66.395 milyar dolara çıktı.

TCMB faiz oranlarında değişikliğe gitmedi...

Türkiye Cumhuriyet Merkez Bankası (TCMB) bugün yaptığı Haziran ayı toplantısında politika faiz oranını genel beklentiler doğrultusunda %6.25 seviyesinde sabit bırakmıştır.

Reel Kesim Güven Endeksi Haziran ayında 114.6 olarak gerçekleşti...

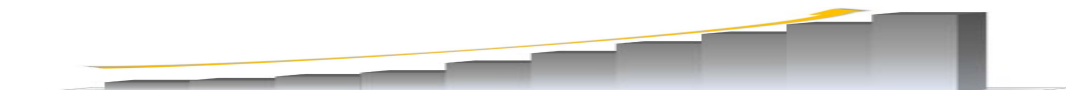
Reel Kesim Güven Endeksi, Mayıs ayına göre 2.6 puan azalarak 114.6 seviyesinde gerçekleşti. Endeksin azalışında toplam istihdam ve mevcut toplam sipariş miktarına dair değerlendirmeler etkili oldu.

İmalat Sanayi Kapasite Kullanım Oranı Haziran ayında %76.7 oldu...

İmalat sanayinde kapasite kullanım oranı (KKO) Haziran ayında geçen yılın aynı ayına göre 3.4 puan, bir önceki aya göre ise 1.5 puan artarak %76.7 oldu. Mevsimsellikten arındırılmış kapasite kullanım oranı ise %74.9 seviyesinde gerçekleşti.

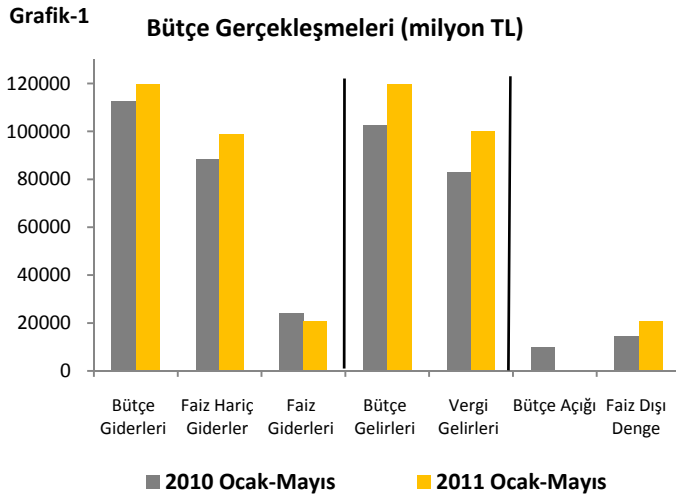
Açıklanacak Veriler..

Haftalık Yurtiçi Ekonomi Gündemi			
Tarih	Açıklanacak Veri	Önceki Veri	Beklenti
13.06.2011	Cari İşlemler Dengesi(Nisan)	-9.8 mlyr \$	-8.0 mlyr \$
15.06.2011	İşsizlik Oranı (Mart)	%11.5	--
	Merkezi Yönetim Bütçe (Mayıs)	1.56 milyar TL	--
16.06.2011	Tüketici Güven Endeksi (Mayıs)	93.46	--



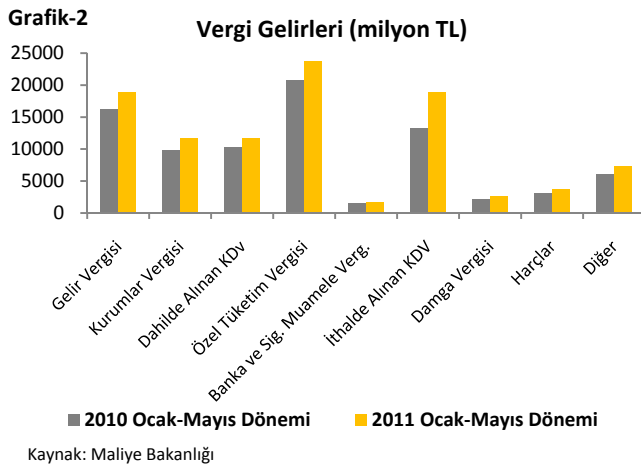
Kamu kesiminde güçlü bütçe performansı devam ediyor...

Yaşanan küresel krizin ardından özellikle gelişmiş ülkelerin uyguladıkları politikalar söz konusu ülkelere ciddi mali yükler getirmiş ve çıkış sürecinde bütçe sorunlarıyla karşılaşmalarına neden olmuştur. Gelişmekte olan ülkeler de ise bütçe sorunları öncelikli sorun olarak ele alınmamaktadır. Türkiye ekonomisinde de krizin ardından bütçe açığında artış görülürken, izleyen yıllarda maliye politikalarında istikrar yeniden sağlanmıştır. Bu haftaki raporda piyasaların para politikalarına odaklandığı ve söz konusu politikaların ek maliye politikası önlemleri ile desteklenip desteklenmeyeceğinin tartışıldığı bir ortamda Türkiye ekonomisinin mali dengeleri ele alınmıştır. Bu çerçevede öncelikle bütçe gelişmeleri incelenmiş ardından buna bağlı borçlanma eğilimleri ele alınmış ve son olarak oluşan kamu borç stoku tartışılmıştır.



2011 yılının başından bu yana Mart ayı haricinde aylık olarak fazla veren Merkezi Yönetim Bütçesi Mayıs ayında da 2.8 milyar TL fazla vermiştir. Bütçe giderleri Mayıs ayında yıllık %27.5 artarak 24.3 milyar TL olurken, bütçe gelirleri ise yıllık %9.1 oranında artarak 27.1 milyar TL olarak gerçekleşmiştir. Faiz dışı fazla ise yıllık bazda %13.5 azalarak 6.9 milyar TL olmuştur. Bütçe gerçekleştirmelerinde, faiz giderlerinin 2010 yılı Mayıs ayına göre %88 gibi yüksek bir oranda artarak 4 milyar düzeyinde gerçekleşmesi dikkat çekerken, bu artışın borç stokunun vade yapısına bağlı olarak dönemsel bir gerçekleşme olduğu söylenebilir.

Öte yandan 2011 yılı Ocak-Mayıs döneminde ise bütçe açığı, 2010 yılının aynı dönemine göre %97.7 oranında azalarak 233 milyon TL düzeyinde gerçekleşmiştir. Aynı dönemde faiz dışı denge ise 2010 yılının aynı dönemine göre %45 oranında artarak 20.6 milyar TL fazla vermiştir. Ocak-Mayıs döneminde bütçe giderleri de bir önceki yılın aynı dönemine göre %6.2 oranında artarak 119.6 milyar TL olmuştur. Bu dönemde faiz giderleri %13.8 oranında azalırken, en çok artış gösteren gider kalemi sermaye transferleri olmuştur.



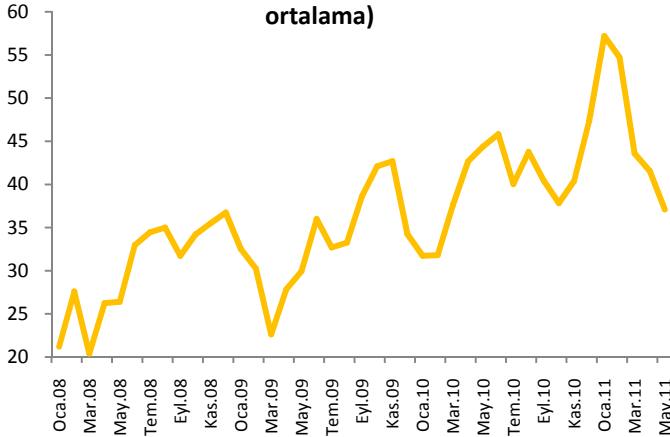
Ocak-Mayıs döneminde bütçe gelirleri %16.3 oranında artarken, gelirlerdeki bu artışın vergi gelirlerindeki artıştan kaynaklandığı görülmektedir. Bu dönemde vergi dışı diğer gelirler %5.9 oranında azalırken, vergi gelirleri ise %20.8 oranında artış göstermiştir. Aynı dönemde vergi gelirlerindeki yüksek oranlı artışın etkisiyle vergi gelirlerinin faiz hariç bütçe giderlerini karşılama oranı da %101.3'e yükselmiştir. Vergi türlerine bakıldığında ise en çok artış, ithalde alınan katma değer vergisi gelirlerinde gerçekleşmiş ve bu kalemden %42.7 oranında artış yaşanmıştır.

Bütçe dengesinden farklı olarak fiilen harcanan paralarla fiilen gerçekleşen gelirler arasındaki farkı gösteren hazine nakit dengesine bakıldığında ise 2011 Ocak-Mayıs döneminde hazinenin 2.5 milyar TL düzeyinde açık verdiği görülmektedir. Ancak geçen yılın aynı dönemine karşılaştırıldığında hazinenin nakit açığı %74 oranında

azalmıştır. Bütçe açığındaki azalışla beraber, hazine nakit dengesindeki açığın da azalması, Türkiye bütçe disiplinine dair olumlu bir tablo çizmektedir.

Türkiye ekonomisinde bütçe performansının, kamu kesimi borçlanma gereksinimlerini ve böylece tahvil-bono piyasasında arzın belirlenmesi açısından finansal piyasalar üzerinde de önemli etkileri olmaktadır. Bu bağlamda, kamu kesimi performansının borçlanma pozisyonuna yansımaları itibariyle de değerlendirilmesi yararlı görünmektedir. Kriz sonrası çıkış sürecinde yakalanan olumlu bütçe performansı 2010 yılında borçlanma dinamiklerine de yansımıştır. Güçlü bütçe performansının da etkisiyle borçlanma dışı kaynakların artması, %99.5 olarak gerçekleşmesi planlanan iç borç çevirme oranının %89.5 seviyesine inmesini sağlamıştır. Aynı şekilde 2011 yılının kalan bölümünde de kamu dengelerinde bir bozulma görülmediği takdirde bu yıl için belirlenen %88'lik iç borç çevirme oranının daha düşük gerçekleşmesi mümkün olabilecektir.

Grafik-3 İç Borçlanmanın Vadesi (3 ay hareketli ortalama)

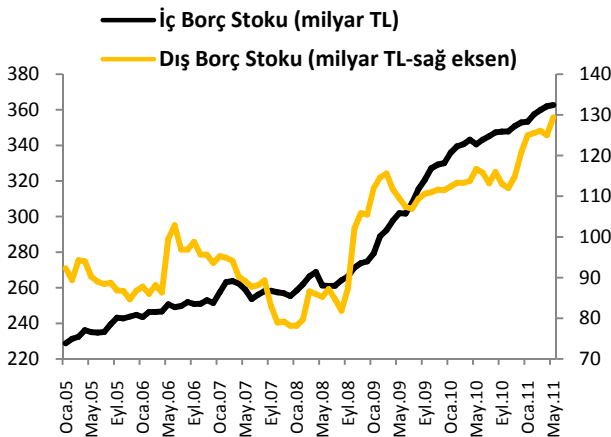


Kaynak: Hazine Müsteşarlığı

yaşadığı sorunlar yatırımcıların tercihlerinde etkili olmaktadır.

Gerek yurtiçinde maliye politikalarının güçlü bir görünüm sergilemesi gerekse yurtdışında krizden çıkış sürecinin belirginleşmesi 2010 yılında borçlanmanın vadesine de yansımıştır. 3 aylı hareketli ortalamalar halinde baktığımızda krizin hemen ardından düşen iç borçlanmanın ortalama vadesi 2009 ve 2010 yıllarından yükseliş eğilimi göstermiştir. 2011 yılının ilk çeyreğinde de yükselişini sürdüren vade artışı son aylarda bir miktar gerilemiştir. Bu düşüşte yurtdışı piyasalardaki bozulmanın yatırımcıların risk algılamalarında yarattığı bozulma etkili olmuştur. Gerek ABD'den büyümeye ilişkin gelen olumsuz veriler gerekse Avrupa'da başta Yunanistan'ın

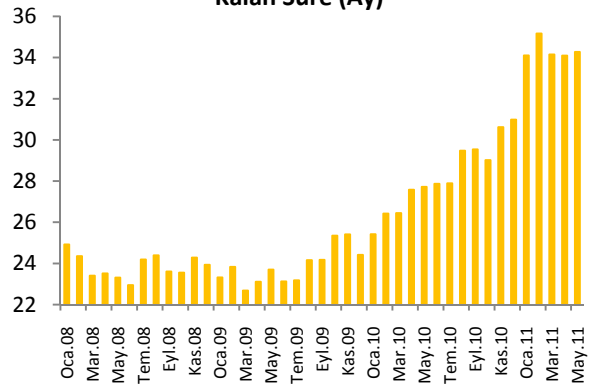
Grafik-4



Kaynak: Hazine Müsteşarlığı

Grafik-5

İç Borç Stoku Ort. Vadeye Kalan Süre (Ay)



Kaynak: Hazine Müsteşarlığı

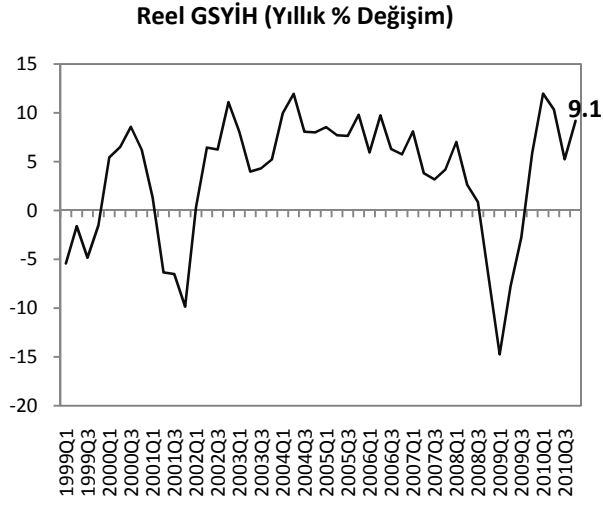
Merkezi yönetim bütçe verilerinin yanı sıra kamu maliyesinde büyük önem arz eden Merkezi Yönetim Borç Stoku verileri incelendiğinde, 2011 yılının Mayıs ayı itibariyle 492.1 milyar TL olarak gerçekleşen merkezi yönetim borç stokunun 129.4 milyar TL tutarındaki %26'lık kısmının dış, geriye kalan %73 oranındaki büyük

kısımının ise 362.7 milyar TL ile iç borç stokundan meydana geldiği görülmüş, iç borç stokunun gerçekleşen son rakamıyla yıllık bazda %6.5 oranında artış göstermesi ise dikkat çekmiştir. Öte yandan gerçekleşen iç borç stokunun %84.5 ile oldukça büyük bir kısmının özel sektörden kaynaklanması dikkat çeken bir diğer nokta olmuştur. Mayıs ayında, iç borç stokunun %50.1 oranındaki kısmı sabit faizli borçlardan kaynaklanırken geriye kalan %49.9 oranındaki kısmı ise değişken faizli borçlardan oluşmuş ve meydana gelen iç borç stokunun %15.5 oranındaki kısmının kamu harcamalarından kaynaklandığı görülmüştür. Gerçekleşen iç borç stokunun yanı sıra, iç borç stokunun ortalama vadesi de borç stokunun sürdürülebilirliği açısından önem taşımaktadır. İç borç stokunun ortalama vadeye kalan süresinin, kriz döneminde oldukça düşük seviyelerde yatay bir seyir izlemesinin ardından, özellikle 2010 yılbaşından bu yana istikrarlı bir artış sergilediği görülmektedir (Bkz. Grafik-5). Borç stokunun vadesinin uzaması halinde borçları çevirme hızının düştüğünü göz önüne alırsak, bu kapsamda söz konusu vade süresinin 2011 yılı itibarıyla yeniden yatay bir seyir izlemeye başlamasının nispeten daha ılımlı bir gelişme olduğu söylenebilmektedir.

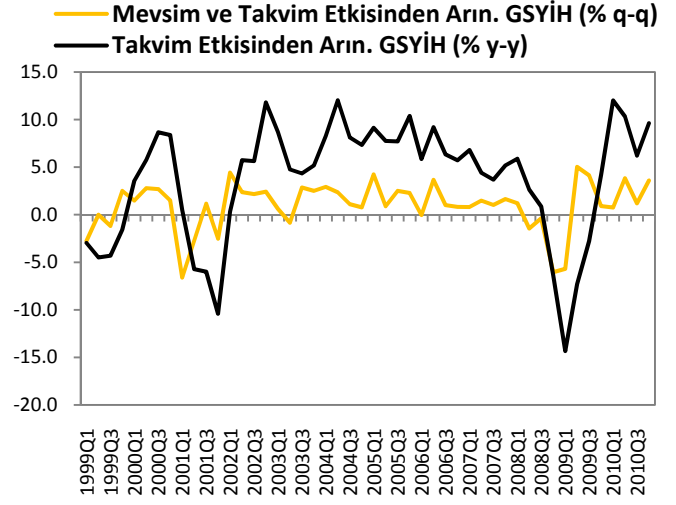
Bütçe dengelerinin birçok gelişmiş ülke açısından en önemli risk unsuru olduğu bir ortamda Türkiye ekonomisi açısından mali dengelerin önemli bir riske işaret etmediği görülmektedir. Yılın ilk beş aylık dönemde bütçenin güçlü görünümü devam ederken, borçlanma dinamikleri ve borç stoku görünümü de bu durumdan pozitif etkilenmiştir. Borçlanmanın ve buna bağlı olarak borç stokunun vadesi uzarken, iç borç stokunun artış hızı yavaşlamıştır. Maliye politikası tarafında nispeten sağlıklı bir görünüm göze çarpmasına karşın, iki önemli konu önümüzdeki dönemde dikkat çekici olacaktır. Öncelikle yurtdışı görünümdeki bozulmanın daha fazla derinleşmesi yurtiçinde faizlerin yükselmesine ve böylece borçlanma maliyetlerinin artmasına neden olabilecektir. İkinci olarak ise yurtiçinde ekonominin soğutulması amacıyla para politikası aracılığı ile atılan adımların ne derece etkili olacağı ve ek maliye politikası önlemlerini gerektirip gerektirmeyeceği kamu dengeleri için belirleyici olacaktır.

TÜRKİYE

Türkiye Büyüme Oranı (Çeyrek)



Kaynak:TÜİK

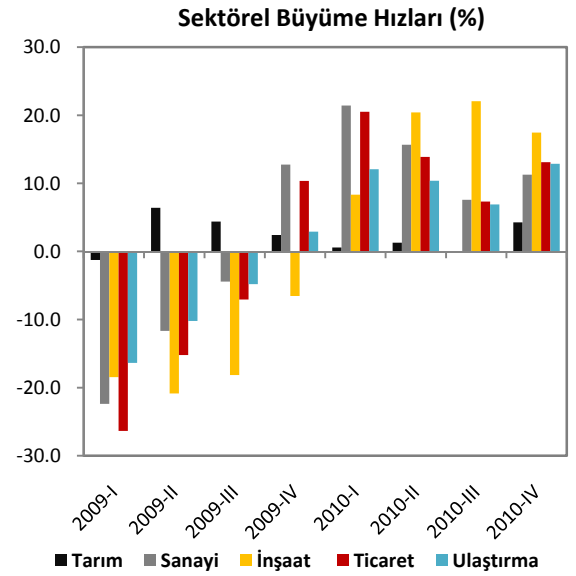


Kaynak:TÜİK

Sektörel Büyüme Hızları (%)

Sektörler	Sektör Payları (%)	2009	2010	2010	2010	2010
		IV. Çeyrek	I. Çeyrek	II. Çeyrek	III. Çeyrek	IV. Çeyrek
Tarım	4.1	8.6	4.2	7.2	15.6	8.2
Sanayi	25.4	23.8	25.5	25.8	21.8	24.2
İnşaat	5.6	5.3	5.6	5.7	5.4	5.7
Ticaret	13.3	12.5	13.0	13.2	11.8	13.0
Ulaş. ve Haber.	14.9	14.2	15.0	14.9	13.8	14.7
Mali Kur.	12.5	13.0	12.4	11.1	11.0	13.1
Konut Sah.	5.5	5.0	5.4	4.9	4.5	4.6
Eğitim	2.4	2.0	2.4	2.0	1.6	1.8
Sağ. İş. ve Sos. Hiz.	1.5	1.2	1.5	1.2	1.1	1.1
Vergi-Süb.	8.6	8.2	8.6	8.6	8.0	8.5
GSYİH		5.9	12.0	10.3	5.2	9.2

Kaynak:TÜİK

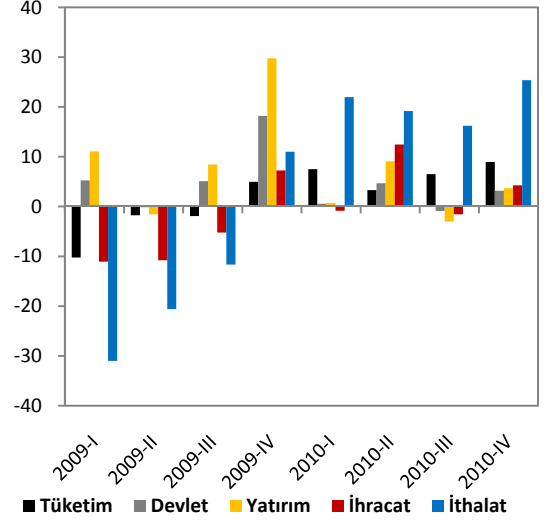


Kaynak:TÜİK

Harcama Bileşenlerinin Yıllık Büyüme Oranları (%)

Harcama Bileşenleri	Sektör Payları (%)*	2009 IV. Çey	2010 I. Çey	2010 II. Çey	2010 III. Çey	2010 IV. Çey
Yer. Hanehalkı Tük. Har.	67.6	70.9	75.3	71.2	68.0	70.8
Dev. Nihai Tük. Har.	9.1	17.7	13.6	13.7	12.5	17.0
Gay. Safi Ser. Oluş.	22.0	16.5	18.1	19.1	17.4	20.2
Kamu Sektörü	3.8	4.4	3.0	3.9	3.8	4.6
Özel Sektör	18.3	12.1	15.1	15.3	13.6	15.6
Mal ve Hiz. İhracatı	23.1	23.1	20.5	22.1	20.8	20.9
Mal ve Hiz. İthalatı	26.9	25.2	25.4	27.3	25.4	28.2
GSYİH		5.9	12.0	10.3	5.2	9.2

Harcama Bileşenleri Büyüme Hızları (%)

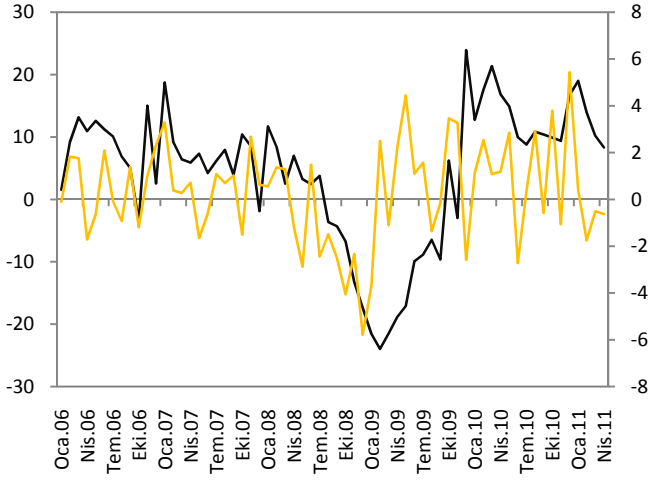


Kaynak:TÜİK

*2010 Q3 itibariyle

Kaynak:TÜİK

Sanayi Üretim Endeksi

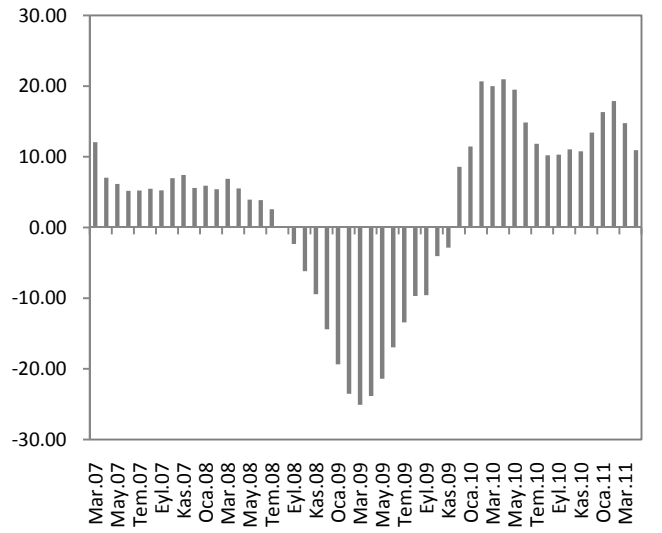


— Sanayi Üretim Endeksi (Yıllık % Değişim)

— Mevsim ve Takvim Etkisinden Arındırılmış Sanayi Üretim Endeksi (Bir Önceki Aya Göre % Değ.)

Kaynak:TÜİK

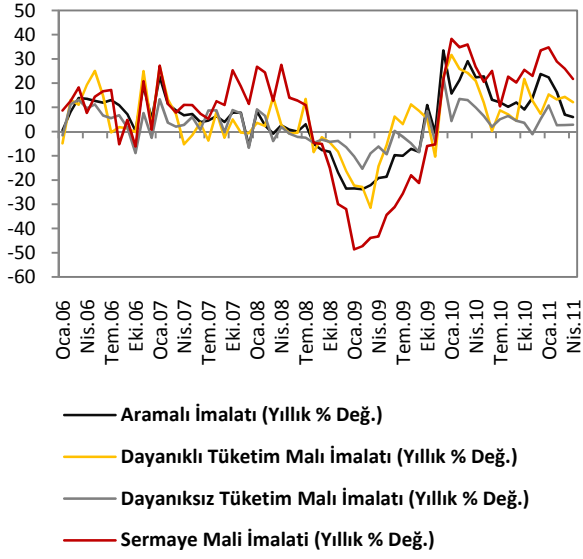
İmalat Sanayi Üretim Endeksi



■ İmalat Sanayi 3 Aylık Ort. Yıllık Değ.

Kaynak:TÜİK

Sektörel Bazda Sanayi Üretim Endeksi

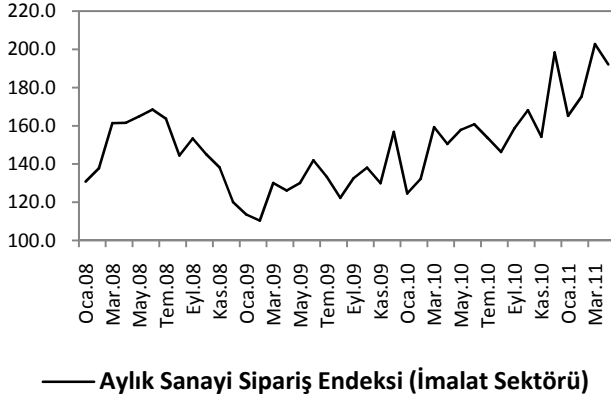


Kaynak:TÜİK

Sektörler	Yıllık Değişim Oranı (%)	
	Nisan Ayı	
	2010	2011
Petrol Ürünleri	11.5	7.9
Tekstil	20.6	-2.3
Gıda	11	5.8
Kimyasal Madde	21.1	13.3
Ana Metal Sanayi	8.9	7.7
Metalik Olm. Diğ. Mineral	18.8	2.7
Taşıtlı Araçları	30	26.6
Elektrikli Teçhizat	-0.6	4.8
Giyim	17.0	-2.9

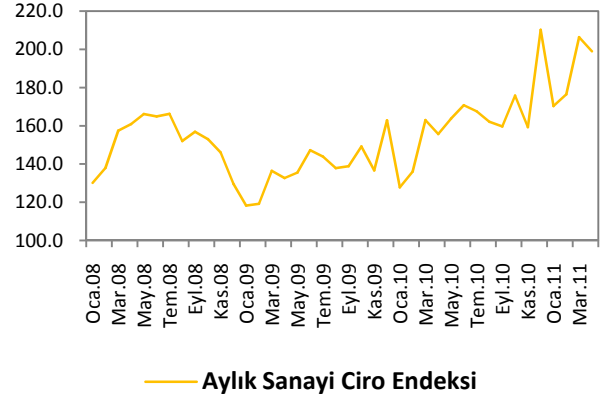
Kaynak:TÜİK

Aylık Sanayi Sipariş Endeksi



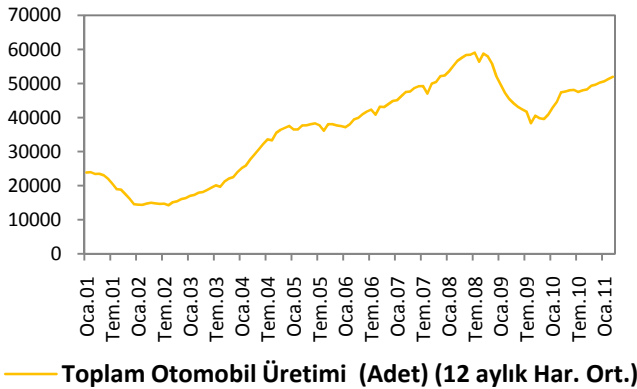
Kaynak:TÜİK

Aylık Sanayi Ciro Endeksi



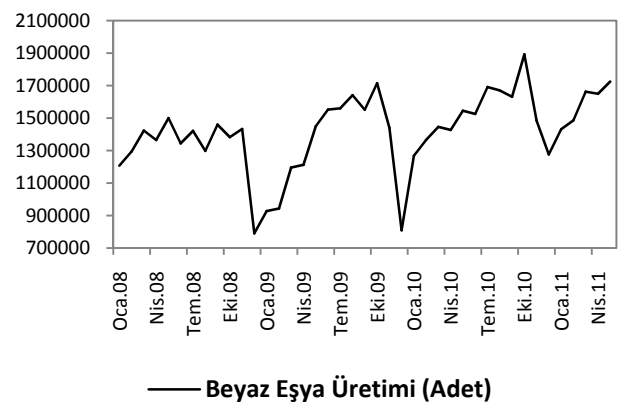
Kaynak:TÜİK

Toplam Otomobil Üretimi



Kaynak:OSD,Vakıfbank

Beyaz Eşya Üretimi

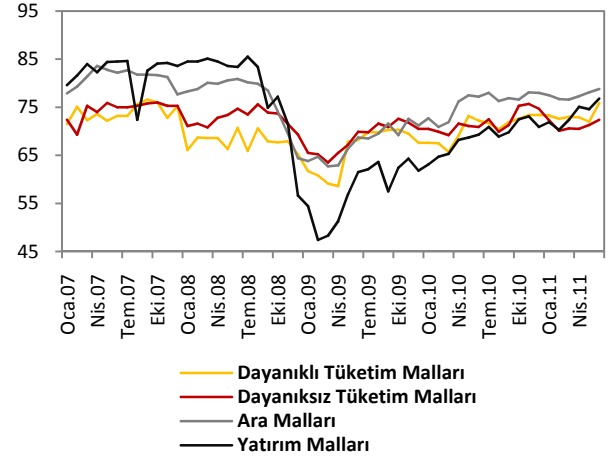


Kaynak:Hazine Müsteşarlığı

Kapasite Kullanım Oranı

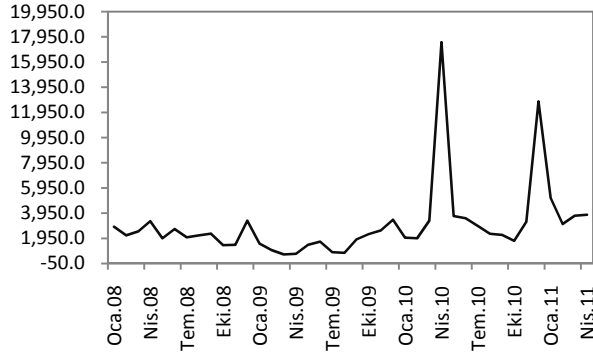


Kaynak: TCMB — Kapasite Kullanım Oranı (%)



Kaynak:TCMB

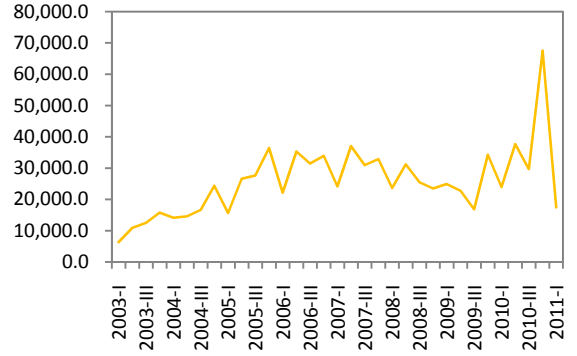
Yatırım Teşvik Belgeli Sabit Sermaye Yatırım Tutarı



— Yatırım Teşvik Belgeli Sabit Sermaye Yatırım Tutarı (milyon TL)

Kaynak:Hazine Müsteşarlığı

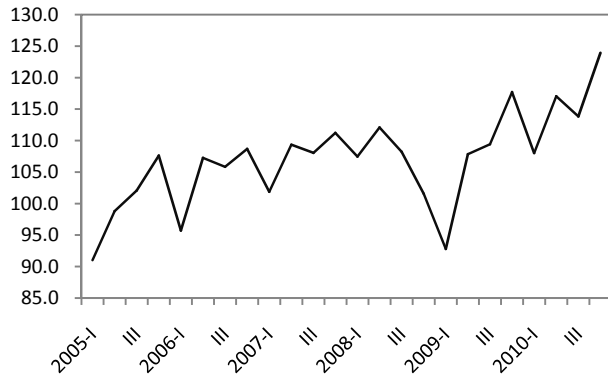
Verilen İnşaat Ruhsatları



— Verilen İnşaat Ruhsatları (Yüzölçümü,1000 m2)

Kaynak:Hazine Müsteşarlığı

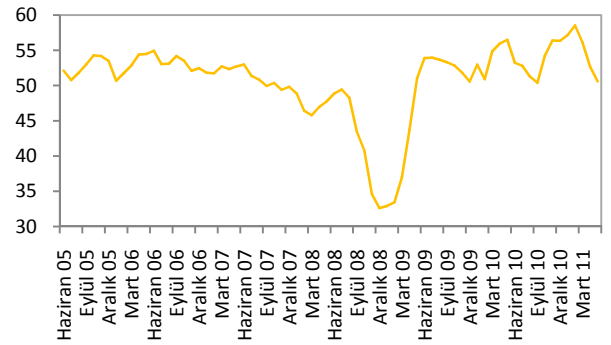
Toplam Sanayide Verimlilik



— Toplam Sanayide Verimlilik Endeksi

Kaynak:Hazine Müsteşarlığı

PMI Endeksi

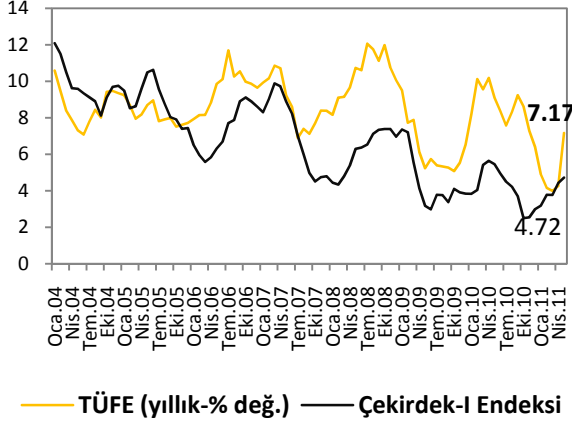


Kaynak:Reuters

— PMI İmalat Endeksi

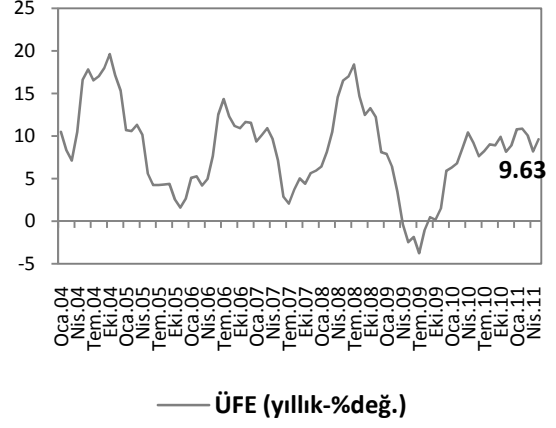
ENFLASYON GÖSTERGELERİ

TÜFE ve Çekirdek Enflasyonu



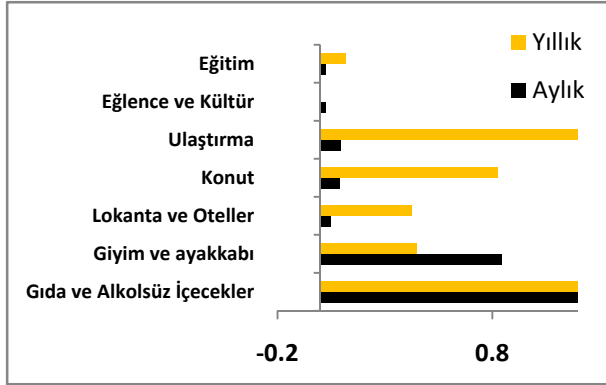
Kaynak:TCMB

ÜFE



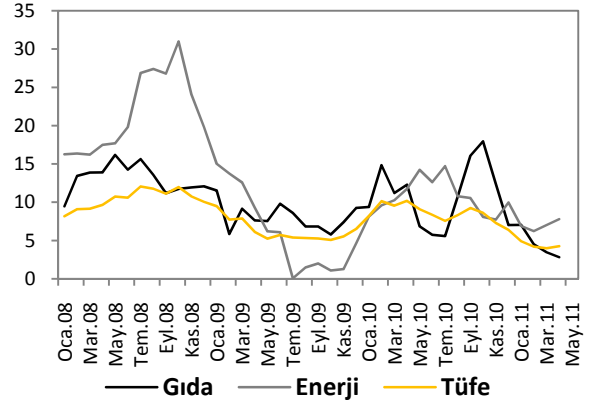
Kaynak:TCMB

TÜFE Harcama Grupları (Katkı, Puan)



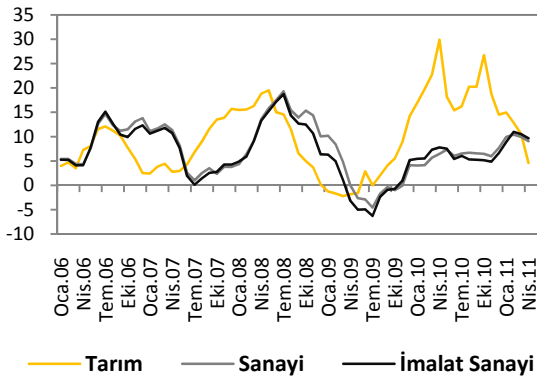
Kaynak:TCMB, Vakıfbank

Gıda ve Enerji Enflasyonu (yıllık-% değ.)



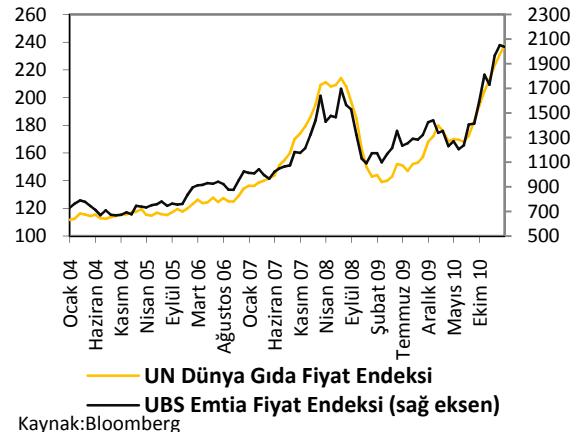
Kaynak:TCMB

ÜFE Alt Sektörler (yıllık-% değ.)



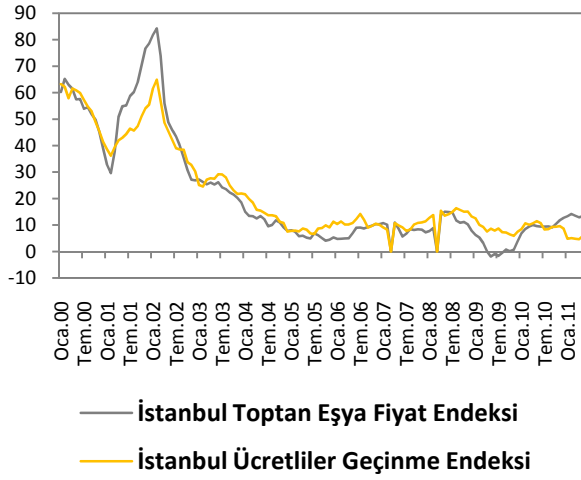
Kaynak:TCMB

Dünya Gıda ve Emtia Fiyat Endeksi



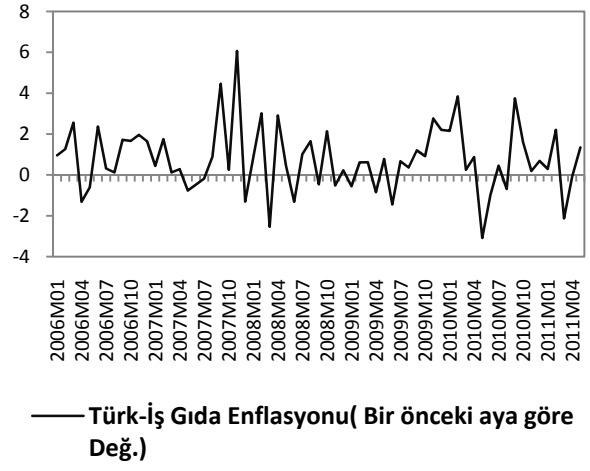
Kaynak:Bloomberg

İTO Enflasyon Göstergeleri



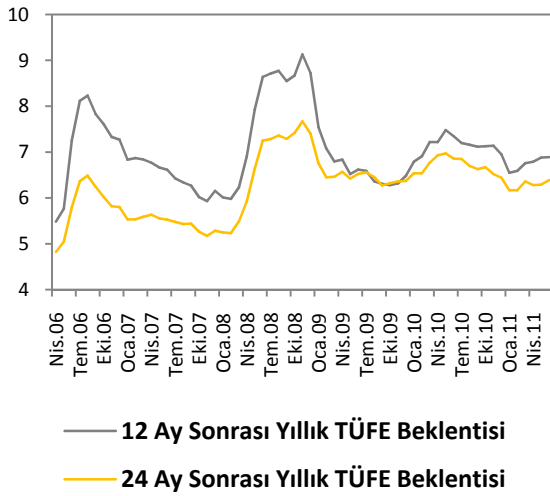
Kaynak: İTO

Türk- İş Mutfak Enflasyonu



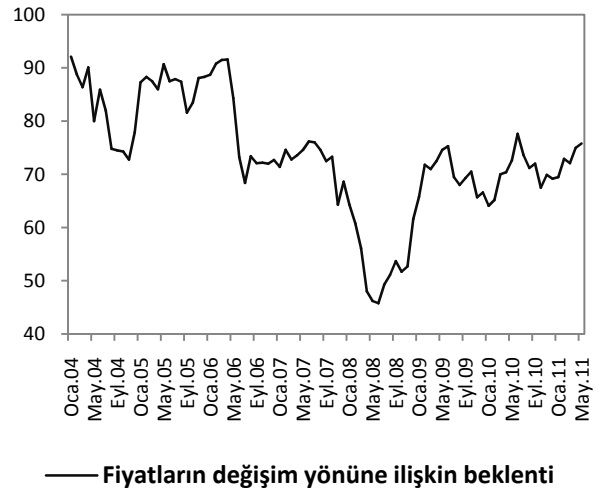
Kaynak:Türk-İş

Enflasyon Beklentileri



Kaynak:TCMB

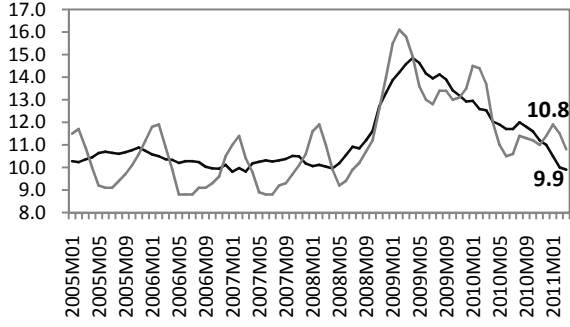
Tük. Güven Endeksi Fiyatların Değ. Yönünde Beklenti



Kaynak:TCMB

İŞGÜCÜ GÖSTERGELERİ

İşsizlik Oranı

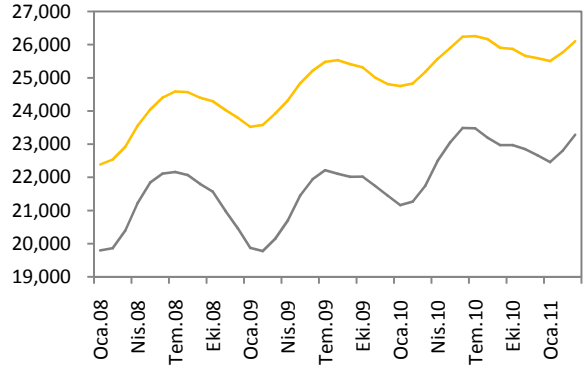


— Mevsimsellikten Arındırılmış İşsizlik Oranı

— İşsizlik Oranı

Kaynak:TCMB, Vakıfbank

İşgücü Durumu

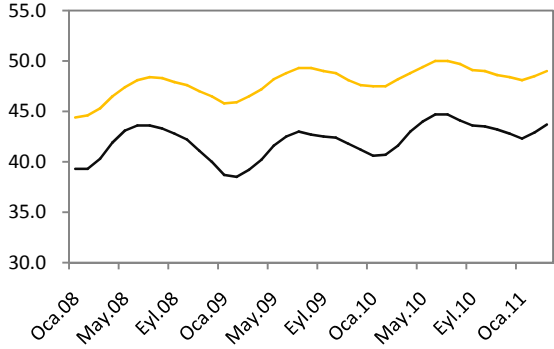


— İşgücü Arzı

— İstihdam Edilenler

Kaynak:TCMB

İşgücüne Katılım Oranı

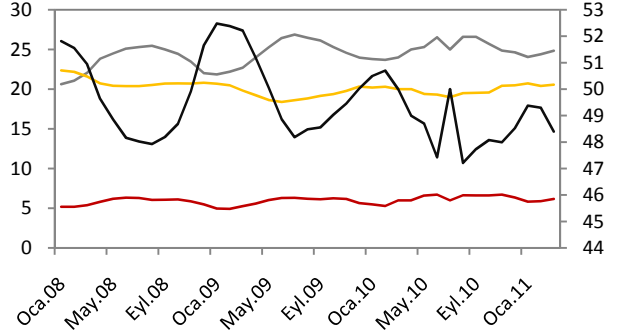


— İşgücüne Katılma Oranı

— İstihdam Oranı

Kaynak:TCMB

Sektörlerin Toplam İşgücü İçindeki payı



— Tarım

— Sanayi

— İnşaat

— Hizmetler

Kaynak:TCMB

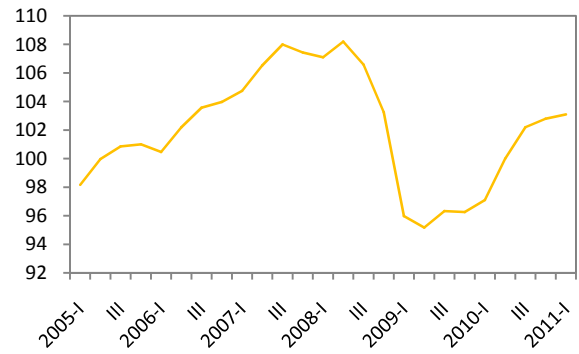
İşkur İstatistikleri



— İş Arayanların Sayısı

Kaynak:Hazine Müsteşarlığı

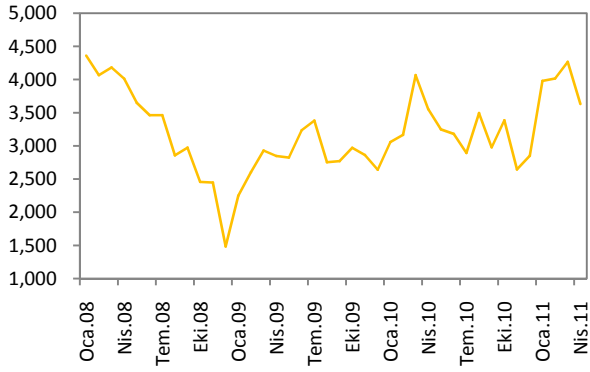
Sanayi İstihdam Endeksi (2005=100)



— Sanayi İstihdam Endeksi

Kaynak:Hazine Müsteşarlığı

Kurulan-Kapanan Şirket Sayısı



— Kurulan-Kapanan Şirket Sayısı (Adet)

Kaynak:TCMB

Reel Brüt Ücret - Maaş Endeksleri

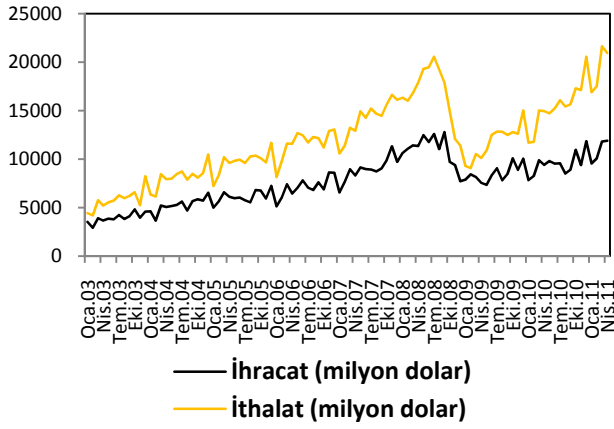


— Reel Brüt Ücret - Maaş Endeksleri

Kaynak:Hazine Müsteşarlığı

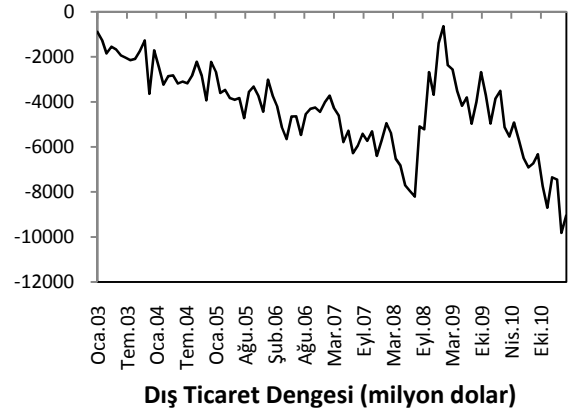
DIŐ TİCARET GÖSTERGELERİ

İthalat-İhracat



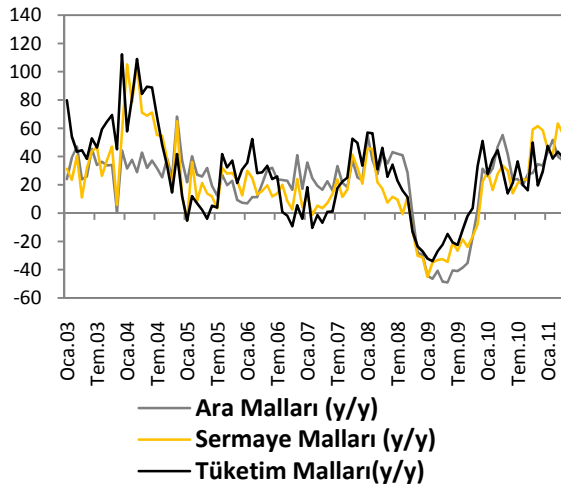
Kaynak:TCMB

Dış Ticaret Dengesi



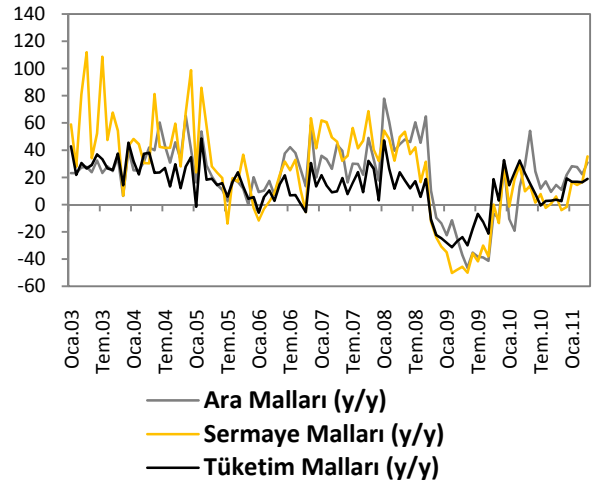
Kaynak:TCMB

İthalat



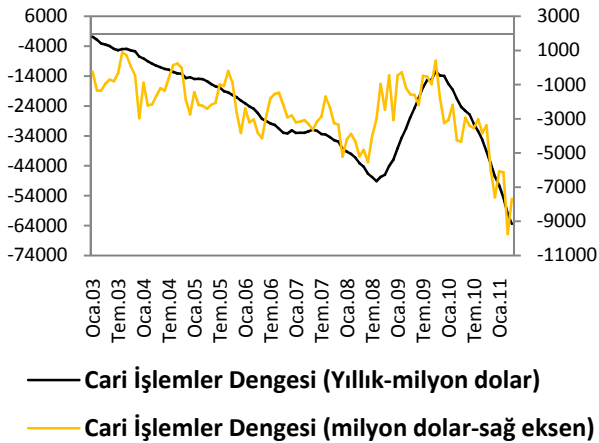
Kaynak:TCMB

İhracat



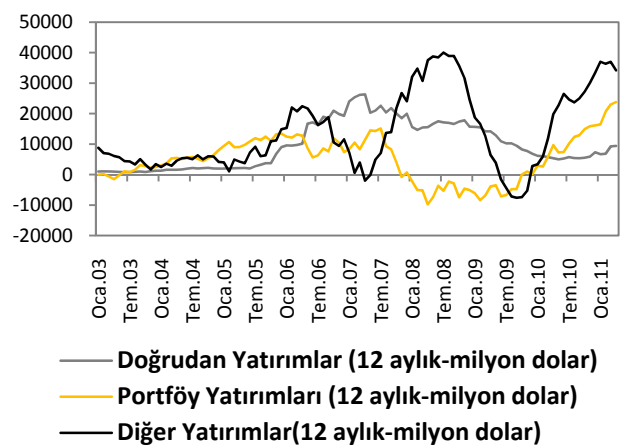
Kaynak:TCMB

Cari İşlemler Dengesi



Kaynak:TCMB

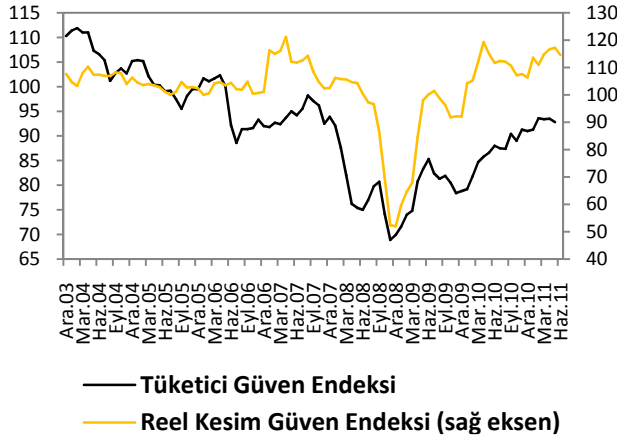
Sermaye ve Finans Hesabı



Kaynak:TCMB

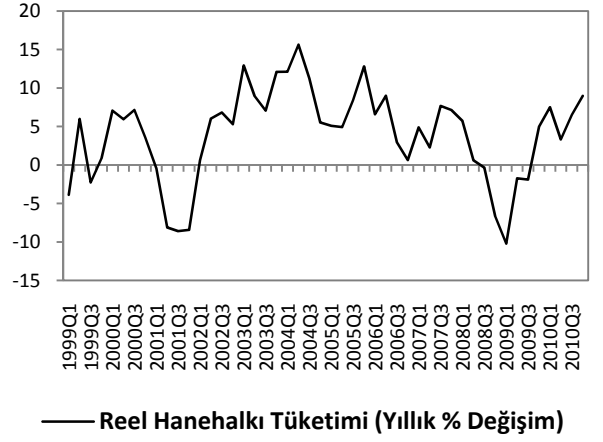
TÜKETİM GÖSTERGELERİ

Tüketici Güveni ve Reel Kesim Güveni



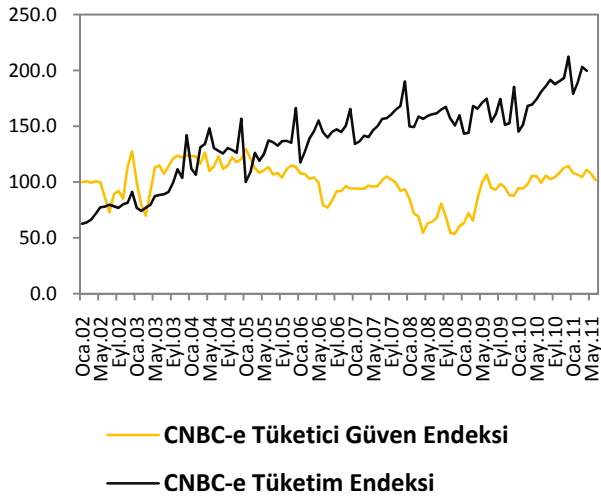
Kaynak:TCMB

Tüketim Harcamaları



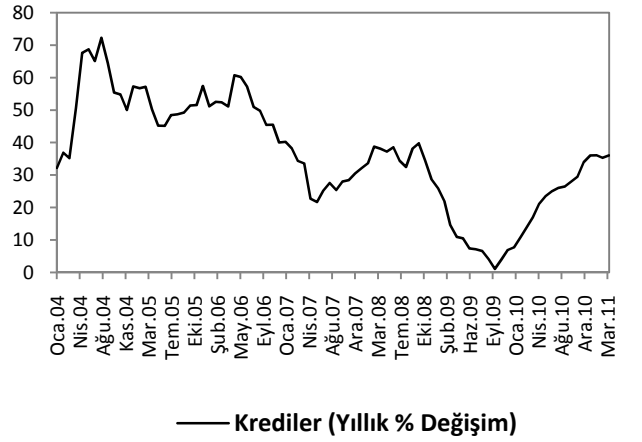
Kaynak:TCMB

CNBC-e Güven Endeksleri



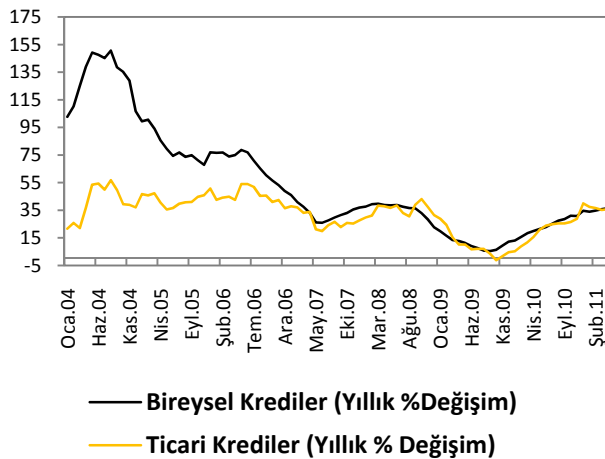
Kaynak:Hazine Müsteşarlığı

Krediler



Kaynak:BDDK

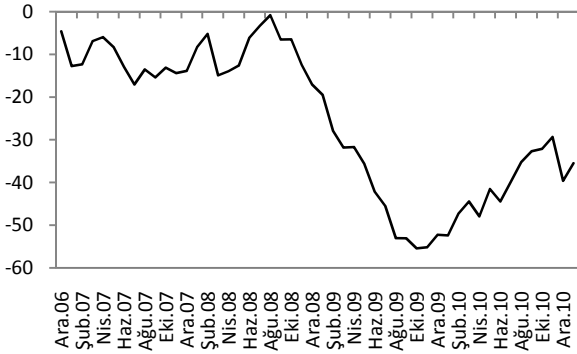
Bireysel ve Ticari Krediler



Kaynak:BDDK

KAMU MALİYESİ GÖSTERGELERİ

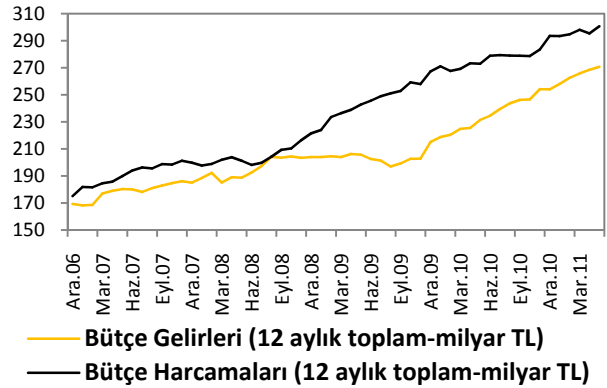
Bütçe Dengesi



— Bütçe Dengesi (12 Aylık toplam-milyar TL)

Kaynak:TCMB

Bütçe Gelirleri ve Harcamaları

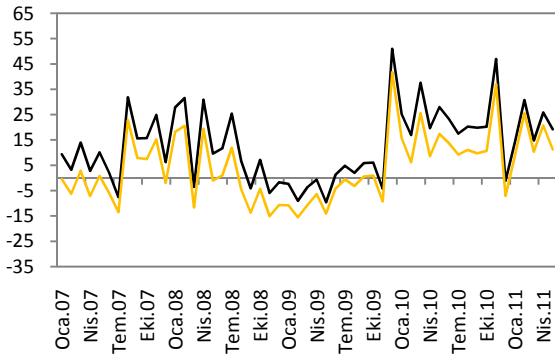


— Bütçe Gelirleri (12 aylık toplam-milyar TL)

— Bütçe Harcamaları (12 aylık toplam-milyar TL)

Kaynak:TCMB

Vergi Gelirleri

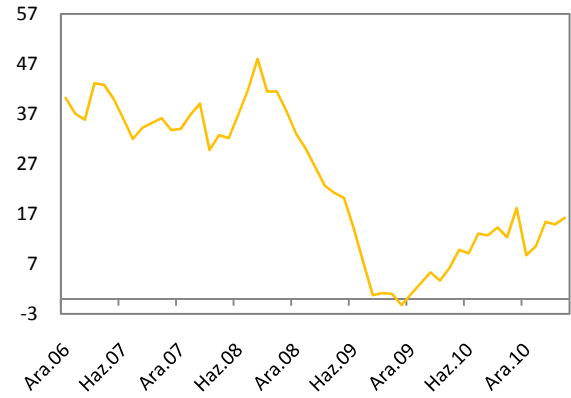


— Vergi Gelirleri (Nominal yıllık %)

— Vergi Gelirleri (Reel yıllık %)

Kaynak:TCMB,Vakıfbank

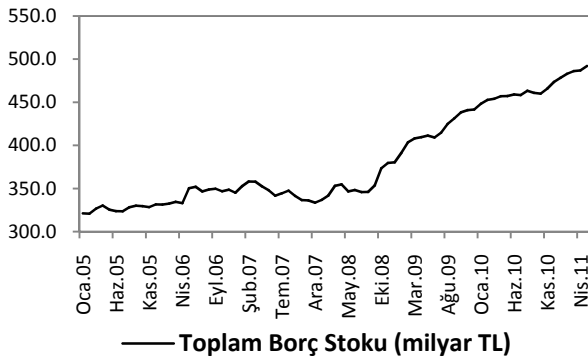
Faiz Dışı Denge



— Faiz Dışı Denge (12 aylık-milyar TL)

Kaynak:TCMB

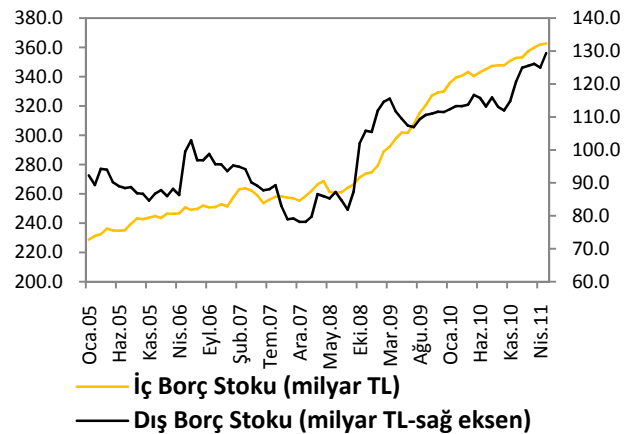
Borç Stoku



— Toplam Borç Stoku (milyar TL)

Kaynak: Hazine Müsteşarlığı

İç ve Dış Borç Stoku

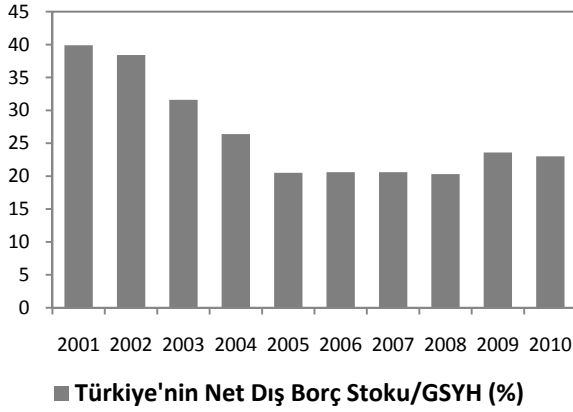


— İç Borç Stoku (milyar TL)

— Dış Borç Stoku (milyar TL-sağ eksen)

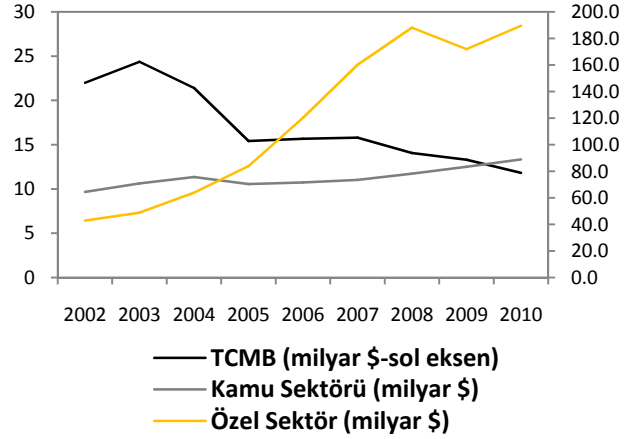
Kaynak: Hazine Müsteşarlığı

Türkiye'nin Net Dış Borç Stoku



Kaynak: Hazine Müsteşarlığı

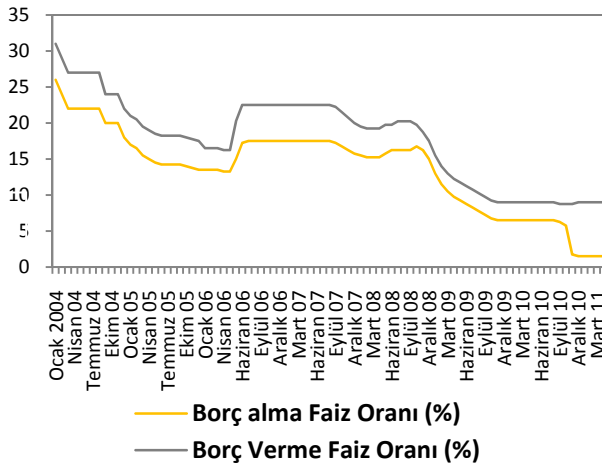
Türkiye'nin Dış Borç Stoku Profili



Kaynak: Hazine Müsteşarlığı

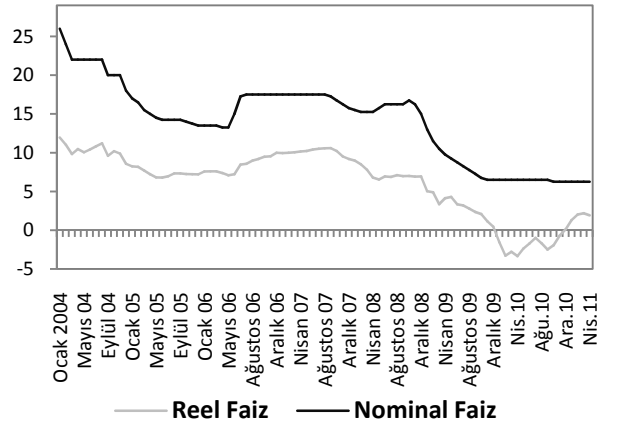
LİKİDİTE GÖSTERGELERİ

TCMB Faiz Oranı



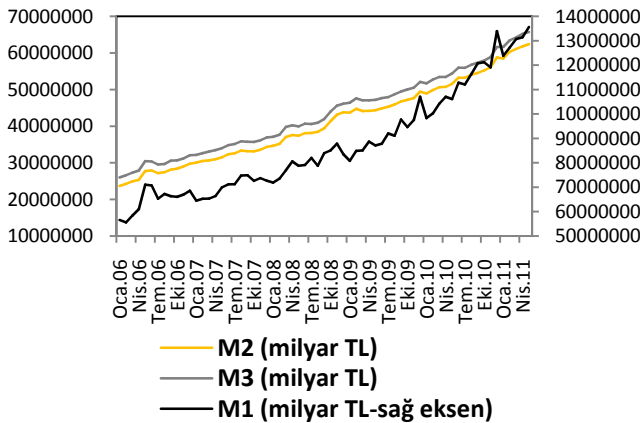
Kaynak:TCMB

Reel ve Nominal Faiz



Kaynak:TCMB,Vakıfbank

Para Arzı



Kaynak: TCMB

Dünya Piyasalarında Son Açıklanan Ekonomik Göstergeler

	Reel Büyüme (y/y) (Çeyreklik) (%)	Enflasyon (y/y) (Aylık) (%)	Cari Denge/GSYİH (Yıllık) (%)	Merkez Bankası Faiz Oranı (%)	Tüketici Güven Endeksi
ABD	2.3	3.6	-3.20	0.25	60.8
Euro Bölgesi	2.5	2.7	0.09	1.25	-10.00
Almanya	4.9	2.40	5.31	1.25	109
Fransa	2.20	2.20	-2.05	1.25	-36.00
İtalya	1.00	3.00	-2.08	1.25	105.80
Macaristan	2.50	3.90	-0.46	1.25	-41.00
Portekiz	-0.60	3.70	-9.87	1.25	-49.10
İngiltere	1.80	4.50	-2.49	0.50	-21.00
Japonya	-1.00	0.30	3.56	0.10	42.70
Çin	9.70	5.50	5.20	6.31	107.60
Rusya	4.10	9.60	4.05	8.25	--
Hindistan	7.80	9.41	-3.18	6.25	--
Brezilya	4.17	6.55	-1.51	12.00	112.10
G.Afrika	3.60	4.60	-2.83	5.50	9.00
Türkiye	9.20	7.17	-2.32	6.25	92.85

Beklentiler

2011-IMF Beklentisi (Nisan-2011) *Haziran 2011	Reel Büyüme (y/y)*	Enflasyon (y/y)	Cari Denge /GSYH	İşsizlik Oranı	Borç St./GSYH
Gelişmiş Ülkeler	2.2	2.60*	-0.28	7.78	102.94
Gelişmekte Olan Ülkeler	6.6	6.90*	2.66	5.67	33.56
Tüm dünya	4.3	4.46	--	--	--
ABD	2.5	2.17	-3.24	8.53	99.52
Euro Bölgesi	2.0	2.26	0.03	9.90	87.28
Almanya	3.2	2.18	5.13	6.55	80.11
Fransa	2.1	2.14	-2.78	9.50	87.62
İtalya	1.0	1.95	-3.36	8.60	120.25
Macaristan	2.8	4.08	1.45	11.46	76.63
Portekiz	-1.5	2.35	-8.72	11.93	90.55
İngiltere	1.5	4.20	-2.42	7.83	83.03
Japonya	-0.7	0.15	2.30	4.88	229.08
Çin	9.6	4.98	5.71	4.00	17.08
Rusya	4.8	9.31	5.55	7.30	8.54
Hindistan	8.2	7.51	-3.66	--	68.20
Brezilya	4.1	6.26	-2.58	6.70	65.71
G.Afrika	3.5	4.93	-4.36	24.4	39.55
TÜRKİYE	4.6	5.69	-8.03	11.44	39.41

Türkiye Makro Ekonomik Görünüm

MAKROEKONOMİK GÖSTERGELER						
	2009	2010	En Son Yayımlanan		2011 Yılı Sonu Beklentimiz	Açıklanacak İlk Veriye Ait Beklentimiz
Reel Ekonomi						
GSYİH (Cari Fiyatlarla, Milyon TL)	952 559	1 105 101	298 294	(2010, 4Ç)	--	--
GSYİH Büyüme Oranı (Sabit Fiyatlarla, %)	-4.8	8.9	-2.25	(2010, 4Ç)	5.1	--
Sanayi Üretim Endeksi Yıllık Değ. Oranı (%)	-9.5	13.09	8.3	(Nisan 2011)	--	--
Kapasite Kullanım Oranı (%)	67.6	72.58	76.7	(Haziran 2011)	--	--
İşsizlik Oranı (%)	13.5	11.9	10.8	(Mart 2011)	10.8	--
Fiyat Gelişmeleri						
TÜFE (Yıllık % Değişim)	6.52	6.40	7.17	(Mayıs 2011)	7.15	--
ÜFE (Yıllık % Değişim)	5.93	8.87	9.63	(Mayıs 2011)	--	--
Parasal Göstergeler (Milyon TL)						
M1	107,051	133,885	136,399	(10.06.2011)	--	--
M2	494,024	587,815	629,705	(10.06.2011)	--	--
M3	520,674	615,088	666,639	(10.06.2011)	--	--
Emisyon	34,289	44,368	50,269	(10.06.2011)	--	--
TCMB Brüt Döviz Rezervleri (Milyon \$)	70,689	80.696	92,295	(17.06.2011)	--	--
Faiz Oranları						
TCMB O/N (Borç Alma)	6.50	1.50	1.50	(24.06.2011)	--	--
TRILIBOR O/N	6.50	6.54	7.00	(24.06.2011)	--	--
Ödemeler Dengesi (Milyon \$)						
Cari İşlemler Açığı	-13,991	-48,528	-7.68	(Nisan 2011)	-64,000	--
İthalat	-140,928	-185,535	20,9	(Nisan 2011)	--	--
İhracat	102,143	113,976	11,9	(Nisan 2011)	--	--
Dış Ticaret Açığı	-38,786	-71,559	-9,0	(Nisan 2011)	-89,000	--
Kamu Ekonomisi (Milyon TL)						
Bütçe Gelirleri	215,060	254,028	27,133	(Mayıs 2011)	--	--
Bütçe Giderleri	267,275	293,628	24,298	(Mayıs 2011)	--	--
Bütçe Dengesi	-52,215	-39,600	2,835	(Mayıs 2011)	--	--
Faiz Dışı Denge	986	8,697	6,90	(Mayıs 2011)	--	--
Borç Stoku Göstergeleri						
Merkezi Yön. İç Borç Stoku (Milyar TL)	330.0	352.8	362.7	(Mayıs 2011)	--	--
Merkezi Yön. Dış Borç Stoku (Milyar TL)	111.5	120.5	129.4	(Mayıs 2011)	--	--
Kamu Net Borç Stoku (Milyar TL)	309.8	317.4	317.4	(2010 IV. Çeyrek)	--	--

Serkan Özcan	Baş Ekonomist	serkan.ozcan@vakifbank.com.tr	0312-455 70 87
Cem Erođlu	Kıdemli Ekonomist	cem.eroglu@vakifbank.com.tr	0312-455 84 80
Nazan Kılıç	Ekonomist	nazan.kilic@vakifbank.com.tr	0312-455 84 89
Bilge Özalp Türkarşlan	Ekonomist	bilge.ozalpturkarşlan@vakifbank.com.tr	0312-455 84 88
Ümit Ünsal	Ekonomist	umit.unsal@vakifbank.com.tr	0312-455 84 18
Seda Meyveci Dođanay	Ekonomist	sedameyveci.doganay@vakifbank.com.tr	0312-455 84 85
Halide Pelin Kaptan	Arařtırmacı	halidepelin.kaptan@vakifbank.com.tr	0312-455 84 83
Emine Özgü Özen	Arařtırmacı	emineozgu.ozen@vakifbank.com.tr	0312-455 84 87
Naime Dođan	Arařtırmacı	naime.dogan@vakifbank.com.tr	0312-455 84 86
Fatma Özlem Kanbur	Arařtırmacı	fatmaozlem.kanbur@vakifbank.com.tr	0312-455 84 82
Elif Artman	Arařtırmacı	elif.artman@vakifbank.com.tr	0312-455 84 90
Senem Güder	Arařtırmacı	senem.guder@vakifbank.com.tr	0312-455 84 76
İbrahim Taha Durmaz	Arařtırmacı	ibrahimtaha.durmaz@vakifbank.com.tr	0312-455 84 93

Bu rapor Türkiye Vakıflar Bankası T.A.O. tarafından güvenilir olduđuna inanılan kaynaklardan sađlanan bilgiler kullanılarak hazırlanmıřtır. Türkiye Vakıflar Bankası T.A.O. bu bilgi ve verilerin dođruluđu hakkında herhangi bir garanti vermemekte ve bu rapor ve içindeki bilgilerin kullanılması nedeniyle dođrudan veya dolaylı olarak oluřacak zararlardan dolayı sorumluluk kabul etmemektedir. Bu rapor sadece bilgi vermek amacıyla hazırlanmıř olup, hiçbir konuda yatırım önerisi olarak yorumlanmamalıdır. Türkiye Vakıflar Bankası T.A.O. bu raporda yer alan bilgilerde daha önceden bilgilendirme yapmaksızın kısmen veya tamamen deđişiklik yapma hakkına sahiptir.