

Cem EROĞLU  
 0212-398 18 98  
[cem.eroglu@vakifbank.com.tr](mailto:cem.eroglu@vakifbank.com.tr)

Nazan KILIÇ  
 0212-398 19 02  
[nazan.kilic@vakifbank.com.tr](mailto:nazan.kilic@vakifbank.com.tr)

Fatma Özlem Kanbur  
 0212-398 18 91  
[fatmaozlem.kanbur@vakifbank.com.tr](mailto:fatmaozlem.kanbur@vakifbank.com.tr)

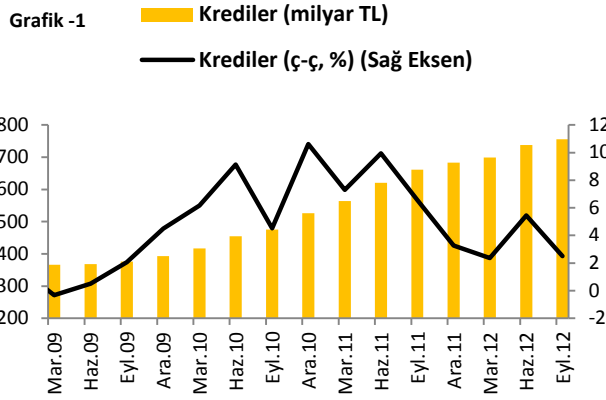
**Türk bankacılık sektörü toplam aktifleri 2012 yılının üçüncü çeyreği itibarıyla %7.5 arttı.**

Bankacılık Sektörü Bilançosu				Değişim (%)	
(Milyar TL)	Ara. 11 (1)	Ağu.12 (2)	Eyl.12 (3)	(3)-(1)	(3)-(2)
Nakit Rezervler	104.168	85.353	85.391	-18.0	0.0
Men.Değ. Port.	284.983	279.169	277.926	-2.5	-0.4
Krediler	682.893	748.783	755.640	10.7	0.9
Duran Aktifler	32.821	36.705	37.656	14.7	2.6
Diğer Aktifler	112.829	153.421	151.963	34.7	-1.0
<b>Toplam Aktif</b>	<b>1217.695</b>	<b>1303.431</b>	<b>1308.576</b>	<b>7.5</b>	<b>0.4</b>
Mevduat	695.496	725.193	738.038	6.1	1.8
Mevduat Dışı Kayn.	377.553	412.449	402.372	6.6	-2.4
Özkaynaklar	144.646	165.789	168.165	16.3	1.4
<b>Toplam Pasif</b>	<b>1217.695</b>	<b>1303.431</b>	<b>1308.576</b>	<b>7.5</b>	<b>0.4</b>
	Ocak - Eylül 2011		Ocak - Eylül 2012	yıllık % değişim	
<b>Net Dönem Karı</b>	<b>14.620</b>		<b>17.104</b>	<b>16.99</b>	
Kaynak: BDDK					

- Türk bankacılık sektörü toplam aktifleri 2012 yılının Eylül ayında, 2011 yıl sonuna göre %7.5 oranında artarak 1.31 trilyon TL'ye yükselmiştir. Aynı dönemde TP aktifler yıllık bazda %6 oranında büyürken, YP aktiflerin yıllık artış hızının %12.2'ye gerilemesinin etkisiyle toplam aktiflerin yıllık artış hızı Ağustos ayındaki %9.12'den %7.8'e gerilemiştir.
- Eylül ayında toplam aktiflerin %57.7'sini oluşturan krediler 2011 yıl sonuna göre %10.7 oranında artarak 755.6 milyar TL'ye ulaşmıştır.
- Toplam aktifler içindeki payı gerilemeye devam eden menkul değerler portföyü ise 2011 yıl sonuna göre %2.5 oranında azalarak 277.9 milyar TL olmuştur.
- Aktif tarafında, nakit rezervler kaleminde 2011 yıl sonuna göre yaşanan %18'lik azalış dikkat çekmektedir.
- Eylül ayında sektörün fon kaynaklarının %56.4'ünü oluşturan mevduatlar 2011 yıl sonuna göre %6.1 oranında artarak 738 milyar TL'ye ulaşmıştır. Mevduatın yıllık artış hızındaki aşağı yönlü trend Eylül ayında da devam etmiştir.
- Mevduat dışı kaynaklar, Eylül ayında 2011 yıl sonuna göre %6.6 oranında yükselerek 402.4 milyar TL olurken, özkaynaklar %16.3 oranında yüksek oranlı bir artış göstermiş ve 168.2 milyar TL olmuştur.
- Sektörün net dönem karı ise 2012 yılının ilk dokuz ayında geçen yılın aynı dönemine göre %17 oranında artarak 17.1 milyar TL'ye ulaşmıştır.

## Bankacılık Sektörü Bilançosu

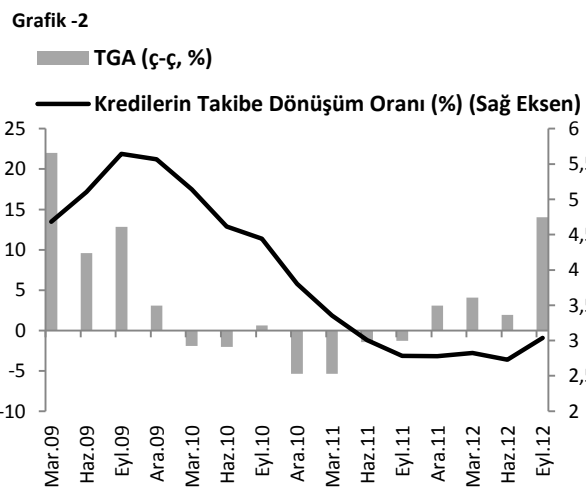
### 1. Aktif Yapısı ve Gelişimi



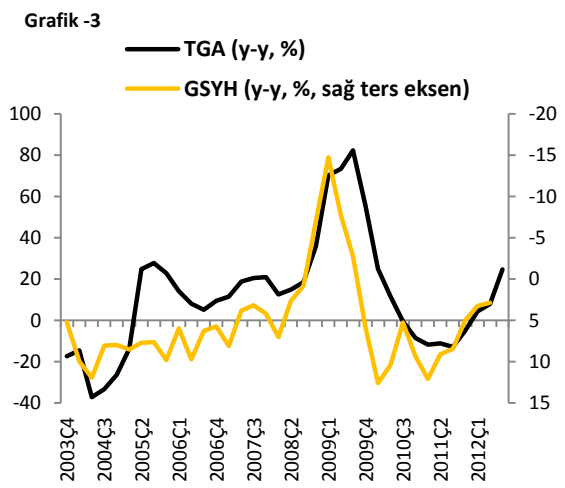
Kaynak: BDDK

Bankacılık sektörünün en önemli plasman kalemi olan kredilerin, 2012 yılının üçüncü çeyreğinde bir önceki çeyreğe göre %2.5 oranında artarak 755.6 milyar TL olmuştur. 2011 yılının üçüncü çeyreğinden beri kredilerin çeyreklik artış hızında görülen gerileme 2012 yılının ikinci çeyreğinde terse dönmüş olsa da, gerilemenin üçüncü çeyrekte yeniden başladığı görülmektedir. Kredilerin yıllık artış hızında ise 2011 yılının Eylül ayından beri görülen yavaşlama, 2012 yılının Eylül ayında da devam etmiştir. Böylece kredilerin yıllık artış hızı Ağustos ayındaki %15.9 seviyesinden Eylül ayında %14.3'e gerilemiştir.

Hem TP hem YP kredilerde gerek çeyreklik bazda gerekse yıllık bazda artış hızında bir yavaşlama görülürken, özellikle döviz kurunda 2011 yılsonuna göre görülen gerilemenin etkisiyle, YP kredilerin artış hızındaki yavaşlamanın daha sert olduğu görülmektedir. Kredi türleri bazında bakıldığında tüketici kredilerinin ve ticari kredilerin toplam krediler içindeki paylarının 2011 yılsonuna göre azaldığı, kredi kartlarının ise toplam krediler içindeki payının arttığı görülmektedir. Bir önceki çeyreğe göre ise ticari kredilerin payında azalma görülürken, tüketici kredileri ile kredi kartlarının payı yükselmiştir. Böylece 2012 yılının üçüncü çeyreğinde ticari krediler toplam kredilerin %66.5'ini oluştururken, tüketici kredileri ve kredi kartları toplam kredilerin sırasıyla %24.5'ini ve %9'unu oluşturmuştur. 2012 yılının üçüncü çeyreğinde bütün kredi türlerinin çeyreklik bazda artış hızları bir önceki çeyreğe göre belirgin bir yavaşlama göstermiştir. Yılın üçüncü çeyreğinde tüketici kredileri ve ticari kredilerin yıllık artış hızları da yavaşlamaya devam etmiş ancak kredi kartlarının yıllık artış hızında artış görülmüştür.



Kaynak: BDDK

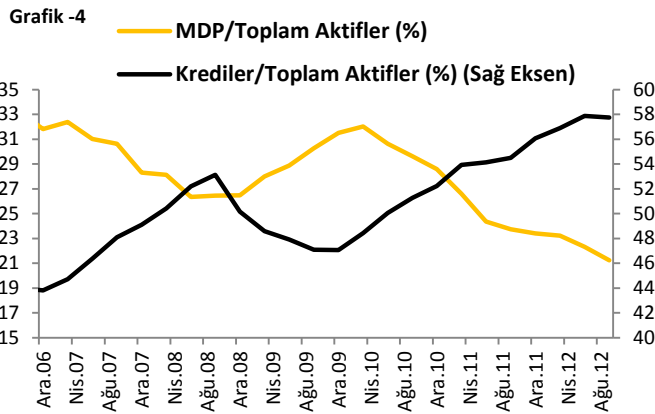


Kaynak: BDDK, TCMB

Sektörde takibe girmiş alacaklar (TGA) 2012 yılının üçüncü çeyreğinde bir önceki çeyreğe göre %14 oranında belirgin bir artış göstererek 22.9 milyar TL olmuştur. 2012 yılının ikinci çeyreğinde çeyreklik bazda %2 oranında artış gösteren TGA'nın üçüncü çeyrekte gösterdiği artış dikkat çekicidir. Küresel krizin ardından aşağı yönlü bir seyir

izleyen ancak 2012 yılında yeniden yukarı yönde hareket etmeye başlayan TGA'nın yıllık artış hızı ise 2012 yılının Eylül ayında Ağustos ayındaki %14.9 seviyesinden %24.7 seviyesine sert şekilde yükselmiştir. Kredi türlerinin TGA'larına bakıldığında çeyreklik bazda en sert artışın %19.3 ile kurumsal kredilerde yaşandığı, bireysel kredilerin %11, KOBİ kredilerinin ise %10.8 arttığı görülmektedir. Büyüme hızında görülen yavaşlama, özellikle takibe girmiş ticari kredilerde artışa neden olurken, yüksek işsizlik oranlarının hanehalkının ödeme gücünü olumsuz etkilemesi ise takibe girmiş bireysel kredilerin artmasına neden olmaktadır.

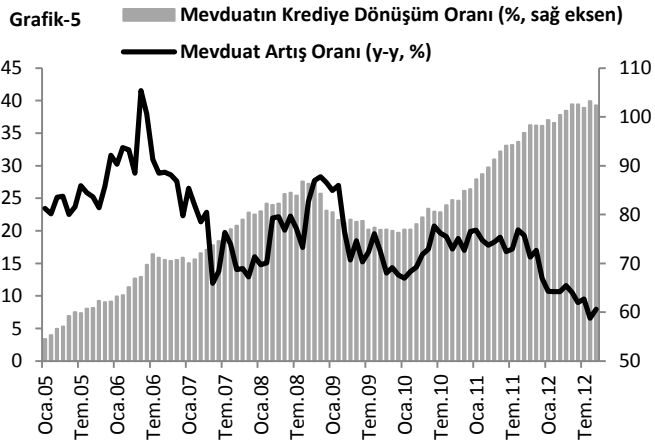
TGA'da görülen sert artışla birlikte 2012 yılının üçüncü çeyreğinde, kredilerin takibe dönüşüm oranı da 2011 yılının ilk çeyreğinden beri görülen en yüksek seviye olan %3.03'e yükselmiştir. 2011 yılının ikinci çeyreğinden beri genel olarak aşağı yönlü bir trend izleyen takipteki alacaklara ayrılan karşılıkların TGA'ya oranı, 2012 yılının üçüncü çeyreğinde de bir önceki çeyreğe göre gerileyerek %75.2 olmuştur.



Kaynak: BDDK

2012 yılının üçüncü çeyreğinde bir önceki çeyreğe göre %2.2 oranında azalan menkul değerler portföyü (MDP) 277.9 milyar TL'ye gerilemiştir. 2012 yılının Temmuz ayından beri negatif gerçekleşmekte olan MDP'nin yıllık artış hızı Eylül ayında da bu seyrini devam ettirmiştir. MDP Eylül ayında bir önceki yılın aynı ayına göre %3.6 oranında gerilemiştir. Sektörün toplam aktiflerinde menkul değerler yerine kredilere ağırlık vermeyi tercih etmesi sonucu menkul değerlerin toplam aktifler içindeki payı yılın üçüncü çeyreğinde %21.2 ile tarihinin en düşük seviyesine gerilemiştir.

## 2. Pasif Yapısı ve Gelişimi



Kaynak: BDDK

Bankacılık sektörünün fon kaynakları içinde en yüksek paya sahip olan mevduatın pasif toplamı içindeki payı %56.4 olurken, geçen yılın aynı dönemine göre önemli bir değişim sergilememiş, ayrıca yılın ilk yarısındaki seviyelerini korumuştur. Özkaynakların bilanço içindeki payı %12.85 ile geçen yılın son çeyreğinde %11.8 seviyelerinden başladığı yükseliş eğilimini sürdürmüştür. Özkaynakların bilanço içindeki payında yaşanan artış doğrultusunda mevduat dışı kaynakların bilanço içindeki payı geçen yılın Eylül ayındaki %32 seviyesinden %30.7'ye gerilemiştir.

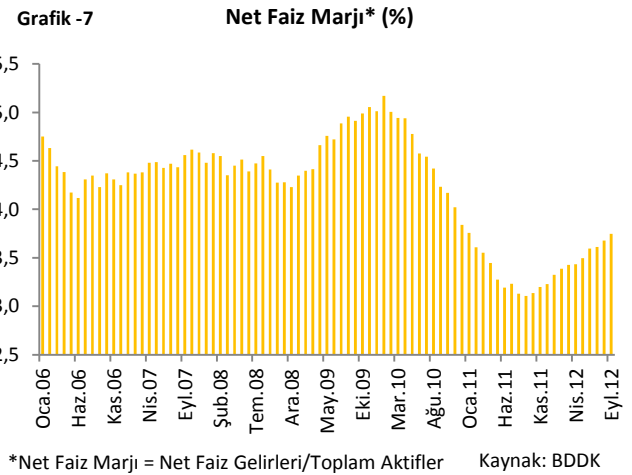
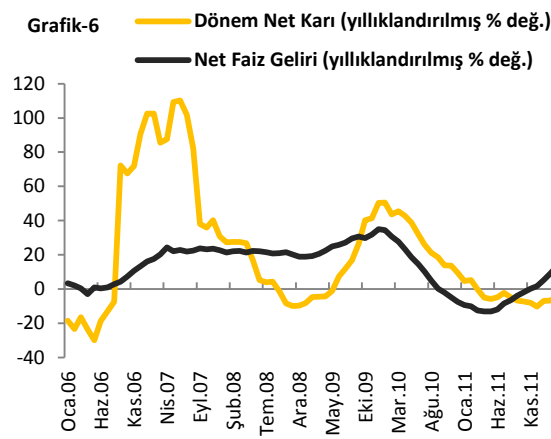
Mevduat toplamı Eylül 2012 itibarıyla 2011 yılının Aralık ayına göre %6.1 oranında artarak 738 milyar TL'ye ulaşmıştır. Böylece mevduatın ilk dokuz aydaki artış hızı 2003-2012 dönemi için hesaplanan ortalama %12'nin ve geçen yılın ilk dokuz ayındaki artışı olan %10.8'in altında kalmıştır. Yılın ikinci çeyreğine göre %2.7 artan toplam mevduatın yıllık artış hızı Ağustos ayına göre yükseliş sergilese de benzer şekilde aşağı yönlü trendini koruyarak %7.9 olarak gerçekleşmiştir. Mevduatın artış hızındaki gerilemenin sürmesinde mevduatın bankalar için görece olarak daha yüksek maliyetli bir fon kaynağı olarak görülmesi belirleyici olmuştur. Bu dönemde bankaların fon temininde para ve sermaye piyasalarına yöneldiği, ayrıca yurt dışı kredi ve sermaye benzeri kredi gibi araçlara ağırlık verdiği görülmüştür. Bankaların maliyet dezavantajı sebebiyle mevduat toplamada artan bir rekabet içinde

olmamalarının da etkisiyle mevduatın yapısal olarak kısa olan vadesinde ise önemli bir gelişme dikkat çekmemektedir.

Öte yandan Merkez Bankası'nın 2011 yılının üçüncü çeyreğinden itibaren TL zorunlu karşılıkların altın cinsinden tutulabilmesi imkanını yürürlüğe koyması ile mevduatın kompozisyonu açısından önemi artan kıymetli maden depo hesapları 2012 yılının üçüncü çeyreğinde 2011 yıl sonuna göre %9.4 artmıştır. Söz konusu imkan çerçevesinde bankaların hanehalkının altın birikimlerini çekme çabası doğrultusunda kıymetli maden depo hesaplarının toplam mevduat içindeki payı 2011'in ikinci çeyreğindeki %0.7 seviyesinden %2.1'e yükselmiştir.

Mevduatın krediye dönüşüm oranı Türkiye ekonomisinin büyüme hızındaki yavaşlamaya karşın bir miktar ivme kaybederek de olsa yıllar itibarıyla görülen artış trendini sürdürmüştür. Söz konusu oran 2011 yılındaki ortalama seviyesi olan %93.7'nin ve 2012 yılının ilk dokuz ayındaki ortalaması olan %101.4'ün üzerinde %102.4 olarak gerçekleşmiştir. Yıllık enflasyon beklentisinin gerilemesine bağlı olarak azalan getiri oranları sebebiyle bankaların menkul kıymet portföylerini azaltarak kredi plasmanlarına ağırlık vermelerinin yanı sıra mevduatın artış hızındaki yavaşlama da söz konusu oranın artmasında etkili olmuştur.

2012 yılının son çeyreği itibarıyla bankacılık sektörünün fon kaynakları içinde artış hızı en çok gerileyen mevduat dışı kaynaklar olmuştur. Kasım 2011'den beri yavaşlayan mevduat dışı kaynaklar yıllık artış hızı Ağustos ayında %10.3 iken, Eylül ayında %3.6'ya kadar gerilemiştir. Söz konusu kalemin artış hızının Ocak 2012'de %41.5 olduğu dikkate alındığında Eylül ayına kadar yaşanan yavaşlama daha dikkat çekici hale gelmektedir.



Sektörün dönem net karı yılın ilk dokuz ayında geçen yılın aynı dönemine göre %17 artışla 17.1 milyar TL'ye ulaşmıştır. 12 aylık kümülatif rakamlar itibarıyla ise dönem net karı %12.2 artmıştır. Yılın ikinci yarısından itibaren yükselişe geçen dönem net karının ikinci çeyrek sonu itibarıyla %3.6 olan yıllık artışının üçüncü çeyrekte hız kazanmasında sektörün net faiz gelirlerindeki artış belirleyici olmuştur. Bu durum Kasım 2011'den beri artış eğiliminde olan Net Faiz Marjına da yansımıştır.

Sektörün sermaye yeterlilik rasyosu (SYR) Eylül 2012 itibarıyla %16.5 olarak gerçekleşmiştir. Temmuz ayında uygulanmaya başlanan Basel II düzenlemelerinin SYR'yi düşürücü etkisini telafi etmek üzere yıl boyunca bankalar tarafından alınan önlemler 2011 yılsonunda %16.55 olan söz konusu oranın yüksek seviyelerini korumasını sağlamıştır.

## Türk Bankacılık Sektörüne İlişkin Seçilmiş Rasyolar\*

<b>Bilanço Yapısı</b>	<b>2004</b>	<b>2005</b>	<b>2006</b>	<b>2007</b>	<b>2008</b>	<b>2009</b>	<b>2010</b>	<b>2011</b>	<b>2012 Eyl.</b>
TP Aktifler/Top. Aktifler	63.8	68.7	66.9	71.7	69.7	80.3	74.4	69.69	69.92
TP Pasifler/Top. Pasifler	59.9	64.1	62.2	66.5	65.1	68.4	69.4	63.82	64.06
YP Aktifler/YP Pasifler	90.1	87.1	87.6	84.4	86.9	84.5	83.8	83.77	83.70
TP Mevduat/Top. Mevduat	55.3	63.2	60.6	64.6	64.7	66.3	70.3	66.13	66.66
TP Kredi/Top. Kredi	64.8	72.6	74.5	76.0	71.3	73.4	73.0	71.00	73.72
<b>Aktif Kalitesi</b>	<b>2004</b>	<b>2005</b>	<b>2006</b>	<b>2007</b>	<b>2008</b>	<b>2009</b>	<b>2010</b>	<b>2011</b>	<b>2012 Eyl.</b>
Top. Kredi/Top. Mevduat	52.0	62.2	71.2	80.0	80.8	76.3	85.2	98.19	102.38
TGA/Top Kredi	6.4	5.0	3.9	3.6	3.8	5.6	3.8	2.78	3.04
Özel Karşılıklar/Takip. Kredi	88.1	88.7	89.7	86.8	79.8	83.6	83.8	79.42	75.21
Duran Aktifler/Top. Aktifler	7.5	5.3	3.8	3.6	3.2	3.3	3.0	2.69	2.88
Menkul Değ./Mevduat	64.7	56.9	51.7	46.2	42.7	51.1	46.7	40.98	37.66
<b>Likidite</b>	<b>2004</b>	<b>2005</b>	<b>2006</b>	<b>2007</b>	<b>2008</b>	<b>2009</b>	<b>2010</b>	<b>2011</b>	<b>2012 Eyl.</b>
Likit Aktifler/Top. Aktifler	34.1	35.3	34.7	31.7	23.7	29.4	27.7	24.71	22.04
<b>Karlılık</b>	<b>2004</b>	<b>2005</b>	<b>2006</b>	<b>2007</b>	<b>2008</b>	<b>2009</b>	<b>2010</b>	<b>2011</b>	<b>2012 Eyl.</b>
Aktif Karlılığı	2.1	1.5	2.3	2.6	1.8	2.4	2.2	1.63	1.74
Özkaynak Karlılığı	14.0	10.9	19.1	19.6	15.5	18.2	16.4	13.73	13.56
<b>Gelir Gider Yapısı</b>	<b>2004</b>	<b>2005</b>	<b>2006</b>	<b>2007</b>	<b>2008</b>	<b>2009</b>	<b>2010</b>	<b>2011</b>	<b>2012 Eyl.</b>
Net Faiz Marjı	5.8	4.6	4.2	4.5	4.2	5.0	3.8	3.2	3.75
Faiz Gel./Top. Gel.	83.2	80.9	79.2	87.4	83.1	81.6	76.4	76.8	80.39
Faiz Dışı Gel./ Top. Gel.	16.8	19.1	20.8	12.6	16.9	18.4	23.6	23.2	19.61
Faiz Gid./Top. Gid.	58.8	52.9	62.4	63.9	63.1	53.5	52.1	54.7	55.43
Faiz Dışı Gid. /Top. Gid.	37.6	42.3	33.8	31.9	30.6	34.3	40.6	40.7	38.58
Personel Gid./Faiz Dışı Gid.	32.1	27.9	34.8	35.9	36.8	37.3	38.5	35.6	34.03
Faiz Dışı Gel. / Faiz Dışı Gid.	56.1	52.0	78.2	45.9	65.5	68.9	79.1	73.3	64.46
Alı. Ücr. ve Kom. Gel. + Banka Hizm. Gel./Top. Gel.	11.01	12.60	11.82	12.80	12.15	13.24	14.20	14.91	13.92
<b>Sermaye Yeterliliği</b>	<b>2004</b>	<b>2005</b>	<b>2006</b>	<b>2007</b>	<b>2008</b>	<b>2009</b>	<b>2010</b>	<b>2011</b>	<b>2012 Eyl.</b>
Sermaye Yeterliliği Rasyosu	28.2	23.7	21.9	18.9	18.0	20.6	19.0	16.55	16.49
Özkaynaklar/Top. Aktifler	15.0	13.4	11.9	13.0	11.8	13.3	13.4	11.88	12.85

## SEKTÖREL KREDİ DAĞILIMI

Milyon TL	Ara.10		Ara.11		Ağu.12		Eyl.12	
	Nakdi Kredi	TGA Oranı (%)	Nakdi Kredi	TGA Oranı (%)	Nakdi Kredi	TGA Oranı (%)	Nakdi Kredi	TGA Oranı (%)
Tarım	22550	4.2	30256	2.9	31347	3.0	313.63	3.0
Avçılık	12	9.1	16	4.2	28	1.7	32	1.6
Ker. ve Orm. Ürün.	796	4.0	1022	2.7	1088	2.9	1059	3.2
Balıkçılık	475	5.0	593	3.9	715	3.7	740	4.0
Enerji Üre. Mad. Çık.	3272	1.5	4440	1.2	4795	1.3	4822	1.2
Enerji Üretmeyen Mad. Çıkarılması	2453	2.4	3226	2.0	3728	1.5	3787	2.0
Gıda, Meş. ve Tütün San.	18996	3.3	24625	2.7	25630	3.1	26065	3.2
Tekstil ve Tekst. Ürü. San.	17209	9.0	22519	6.4	25288	6.0	25349	6.0
Deri ve Deri Ür.San.	1001	5.1	1460	3.7	1739	2.8	1720	2.8
Ağaç ve Ağaç Ürün. San.	1626	2.9	2536	2.3	2895	2.6	2958	2.6
Kağıt Ham.ve Ürün. San.	3876	5.5	4865	4.0	5132	3.9	5275	3.9
Nük. Yakıt, Pet. Raf. ve Kok Köm. Ürt.	5734	1.1	5222	1.4	6093	1.3	5905	1.3
Kimya Ürün. San.	6778	3.7	9237	2.3	9752	2.4	9731	2.6
Kauçuk ve Plas.Ürün. San.	4931	4.7	7755	2.7	8518	2.7	8471	2.5
Diğer Met. Dışı Mad. San.	6411	2.8	8191	2.2	10168	1.9	10013	1.9
Metal Ana San. ve İşl. Maden Ürt. San.	21012	1.8	25984	1.5	28348	1.5	28058	1.6
Mak. ve Tec. San.	5997	2.7	7669	2.1	9182	1.7	8965	2.0
Elekt. ve Optik Al. San.	4404	4.5	5882	5.7	6361	5.1	6390	5.2
Ulaşım Araçları San.	7292	4.7	9928	4.9	10111	4.7	10048	5.4
Başka Yerlerde Sınıf.mamış İm.San.	5805	3.4	8043	2.8	8576	2.6	8625	2.7
Elektrik, Gaz ve Su	16289	0.2	25892	0.1	28797	0.1	29120	0.1
İnşaat	31390	4.1	41254	3.6	45695	3.7	46248	3.6
Ferdi Kredi Diğer	64993	3.7	88742	2.6	98033	3.0	99196	3.1
Ferdi Kredi Konut	61660	1.4	75251	0.9	80431	0.8	81707	0.8
Ferdi Kredi Otomobil	6026	6.0	7619	3.3	7898	3.4	7951	3.5
Mot. Araç. Yak.Per. Sat.	10115	3.1	14317	2.0	16637	1.9	17057	1.9
Top. Tic. ve Kom.	31785	4.2	42022	2.8	47584	3.2	48964	3.3
Per. Tic. ve Kiş.Ürün.	17552	4.1	21974	3.0	25161	2.8	25056	2.9
Oteller	8892	2.7	12517	2.8	12560	2.7	12580	2.7
Restoranlar	972	3.6	1334	2.9	1416	3.3	1424	3.4
Diğer Turizm	1910	1.9	2082	1.7	2276	1.9	2051	2.1
Demiryolu Taşımacılığı	308	0.4	416	0.1	349	0.1	352	0.1
Karayolu Yolcu Taş.	4273	2.4	5562	1.6	6279	1.4	6157	1.4
Karayolu Yük Taş.	3140	3.9	4601	2.3	5482	2.1	5449	2.2
Deniz Taşımacılığı	4899	3.0	6975	3.5	7297	3.1	7049	3.2
Hava Taşımacılığı	1258	0.7	1543	1.0	1389	1.1	1321	1.2
Diğer Taş. Faal. ve Dep.	4584	2.4	5405	2.5	5298	3.4	5405	3.3
Haberleşme	6164	0.6	8427	0.5	8274	0.6	7867	0.7
Parasal Kurumlar (Banka, Fin. Şir.)	30555	0.3	30362	0.3	28675	0.3	26723	0.3
Diğ.Fin.Ara.(Ara.Kur, MKYO, GYO, RSYO)	2392	0.3	1949	1.6	1874	0.3	2088	0.8
İsteğe Bağlı Sigorta ve Emek.Hizm.	2460	0.3	183	5.4	209	4.9	186	5.6

<b>Diğer Finansal Aracılık</b>	260	1.6	336	0.9	277	1.1	275	1.1
<b>Emlak Kom.</b>	1474	0.6	4009	0.3	3829	0.4	4325	14.6
<b>Kiralama(Ulaş. Araç Mak.)</b>	1380	1.8	2110	1.4	2228	0.7	2297	0.8
<b>Bilgisayar ve İlgili Faaliyetler</b>	1130	14.2	1188	17.0	1365	17.2	1361	17.7
<b>Araş. Danış.Rek.ve Diğ. F.</b>	9125	1.9	11219	0.9	13076	1.4	12994	1.4
<b>Kredi Kartları</b>	49051	7.9	61992	5.7	74515	5.3	77495	5.3
<b>Sav. ve Kamu Yön. ve Zorunlu SGK.</b>	15038	0.0	16697	0.0	16233	0.0	16602	0.0
<b>Eğitim</b>	1464	1.1	1844	0.8	2025	0.7	1927	0.8
<b>Sağ. ve Sos.Hizm.</b>	4381	1.5	5083	1.2	5678	1.2	5593	4.5
<b>Kan. ve Atı.Tanzimi</b>	442	0.4	345	1.2	301	1.8	305	1.8
<b>Örgütsel Faaliyetler</b>	639	0.4	667	0.3	646	0.2	656	0.3
<b>Kül Eğl. ve Spor F.</b>	3713	2.3	4749	1.2	4846	1.4	4868	1.4
<b>Diğer Birey.Hizm.</b>	8491	2.1	10385	1.5	11730	1.5	12000	1.6
<b>İşçi Çal. Özel Kişiler</b>	336	3.6	425	2.6	408	3.4	412	3.5
<b>Uluslararası Örgüt ve Kur.</b>	11	4.3	6	7.2	16	12.3	13	14.9
<b>Diğer</b>	14405	10.6	18084	5.6	21537	5.9	23900	5.4
<b>Toplam</b>	563590	3.5	721034	2.6	789821	2.7	798346	2.9