



Türk Bankacılık Sektörü Toplam Aktifleri Eylül ayında beklentilerimizin altında 927.4 milyar TL olarak gerçekleşti...

Tablo 1

Serkan ÖZCAN
Baş Ekonomist
serkan.ozcan@
vakifbank.com.tr
Tel: 0312-455 70 87

Bilge ÖZALP TÜRKARSLAN
Ekonomist
bilgeozalp.turkarslan@
vakifbank.com.tr
Tel: 0312-455 84 88

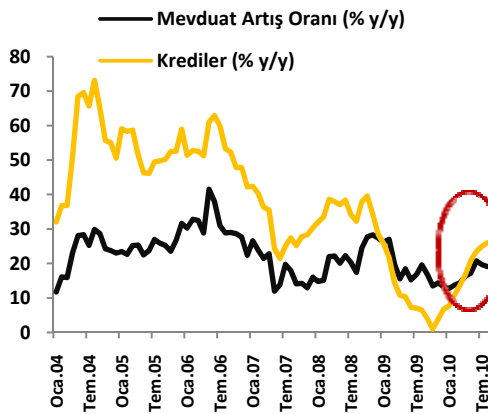
Elif ARTMAN
Araştırmacı
elif.artman@
vakifbank.com.tr
Tel: 0312-455 84 90

H.Pelin KAPTAN
Araştırmacı
halidepelin.kaptan@
vakifbank.com.tr
Tel: 0312- 455 84 83

Bankacılık Sektörü Bilançosu (Milyar TL)	Değişim (%)				
	Ara. 09 (1)	Ağus. 10 (2)	Eylül. 10 (3)	(3)-(1)	(3)-(2)
Nakit Rezervler	97.853	82.214	85.355	-12.8	3.8
Men.Değ. Port.	262.874	272.127	274.705	4.5	0.9
Krediler	392.621	463.911	475.403	21.1	2.5
Duran Aktifler	27.563	28.444	29.104	5.6	2.3
Diğer Aktifler	53.103	59.043	62.782	18.2	6.3
Toplam Aktif	834.014	905.739	927.351	11.2	2.4
Mevduat	514.62	566.503	573.019	11.3	1.2
Mevduat Dışı Kayn.	208.507	216.000	227.433	9.1	5.3
Özkaynaklar	110.887	123.237	126.898	14.4	3.0
Toplam Pasif	834.014	905.739	927.351	11.2	2.4
Kaynak: BDDK					

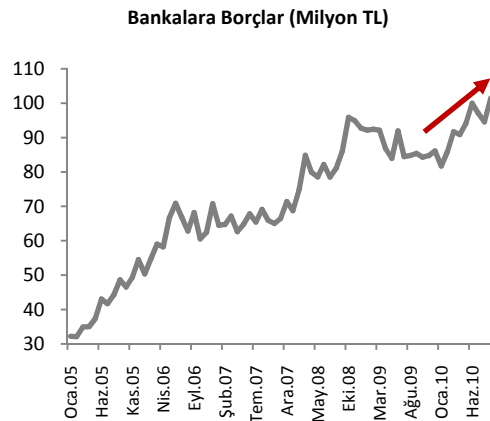
Türk bankacılık sektörünün toplam aktifleri, son bir ayda TP aktiflerde meydana gelen %4.2 oranındaki artış, buna karşın YP aktiflerde meydana gelen %2.5 oranındaki azalışın etkisi ile %2.4 oranında artarak, Eylül ayı itibarıyla 943.2 milyar TL olan beklentimizin altında 927.3 milyar TL olarak gerçekleşmiştir. Böylece bir önceki çeyreklik döneme göre 2010 yılının ilk çeyreğinde %3.5 oranında büyüyen bankacılık sektörü toplam aktifleri, ikinci çeyrekte %4.9 oranında, üçüncü çeyrekte ise %3.3 oranında büyüme kaydetmiştir. Son bir aylık dönemde, YP aktiflerdeki azalışta, Eylül ayında piyasalarda hem USD/TL'de hem de EUR/TL'de yaşanan aşağı yönlü hareketler etkili olmuştur. Eylül ayında kredilerde aylık bazda %2.5 oranında artış yaşanırken, bir önceki ayın aksine menkul değerler portföyü %0.9 artış kaydetmiştir. Ekonomide yaşanan toparlanmaya bağlı olarak kredilerde ise yıl sonuna göre %21.1 oranında artış gerçekleşmiştir.

Grafik 1



Kaynak: BDDK

Grafik 2



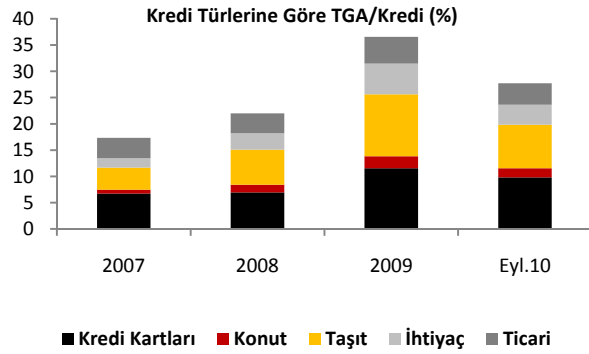
Kaynak: BDDK



Bankacılık sektörünün fon kaynakları incelendiğinde, mevduatın fon kaynakları içindeki payının 2010 yılı Eylül ayında bir önceki aya göre bir miktar gerileyerek %61.7 seviyesinde gerçekleştiği görülmektedir. 2009 yılında %47.1 seviyelerine gerileyen toplam kredilerin toplam aktifler içindeki payı ise 2010 Ocak ayından itibaren yükselerek Eylül ayında %51.2 seviyesine ulaşmıştır. Son dönemde mevduatın artış hızında yaşanan azalmaya karşın kredilerde yaşanan güçlü artış birlikte değerlendirildiğinde, bankaların kredi kullandırımında mevduata ek olarak yurtdışı finansman kaynaklarını kullandığına da işaret etmektedir. 2007 yılı sonunda %12.4 seviyelerinde olan bankalara borçlar kaleminin toplam pasifler içindeki payı, yaşanan krizin etkisiyle yurt dışından borçlanma imkanlarının azalmasına bağlı olarak 2009 yılı sonunda %10.3 seviyelerine dek gerilemiş, 2010 yılı Eylül ayında ise %10.9 seviyesine yükselmiştir.

2008 yılında yaşanan global krizle birlikte TCMB'nin hızlı faiz indirimlerine bağlı olarak yüksek artış kaydeden menkul değerler portföyü, 2010 yılı başından itibaren yaşanan ekonomik toparlanmaya bağlı olarak gerilemeye başlamıştır. Menkul değerler portföyünde yaşanan bu gerilemenin nedeni faiz indirimlerinin artık sonuna gelmesi ile bankaların aktiflerini büyütmek için kredi plasmanlarını büyütmeye yoluna gitmeleri olmuştur. Böylece Eylül ayında krediler yıllık bazda %26.5 oranında yüksek bir artış kaydederken, menkul değerler portföyünün %4.5 ile oldukça sınırlı bir artış kaydettiği görülmektedir. Kredilerde yaşanan yüksek oranlı artış, nakit rezervler kaleminin 2009 yıl sonuna göre %12.8 oranında gerilemesine neden olmuştur.

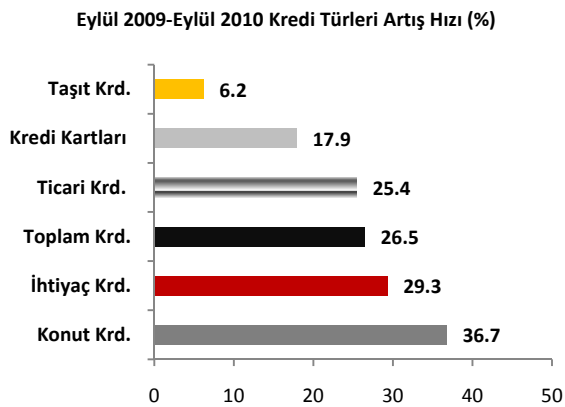
Grafik 3



Kaynak: BDDK

Ekonomik toparlanma paralelinde takipteki alacaklar tutarlarındaki ve takibe dönüşüm oranlarındaki artışların yerini düşüş eğilimine bıraktığı gözlenmektedir. Kredi türlerinin TGA oranları değerlendirildiğinde; konut kredileri dışındaki bütün kredilerin TGA oranlarının Eylül ayında düşüş kaydettiği dikkati çekmektedir. Kredi türleri içerisinde takibe girmiş alacakların oranı %1.74 ile en düşük konut kredilerinde, en yüksek ise %9.8 ile kredi kartlarında gerçekleşmiştir. Kredi kartları TGA oranındaki gerilemenin sınırlı kaldığı dikkat çekmektedir.

Grafik 4



Kaynak: BDDK
gerçekleşmiştir.

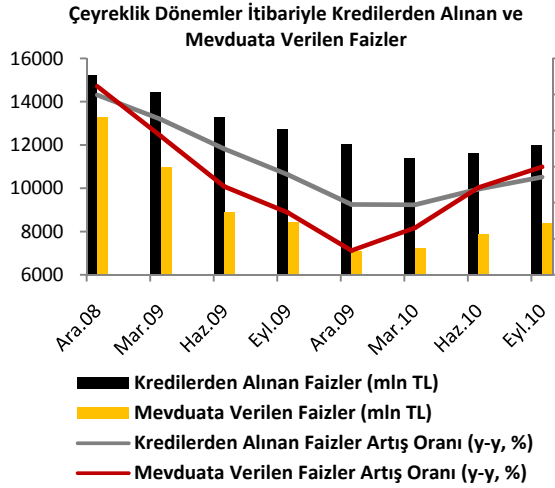
Bankacılık sektörünün toplam aktifleri içindeki payını 2009 yıl sonuna göre 4.2 puan arttırarak %51.2'ye çıkaran krediler, 2010 yılında ekonomide yaşanan toparlanmaya paralel olarak hızlı bir büyüme trendi sergilemiştir. Bir önceki yılın aynı ayına göre %26.5 oranında artış gösteren toplam krediler türleri itibariyle incelendiğinde, son bir yıl içerisinde en yüksek artışın %36.7 ile konut kredilerinde yaşandığı görülmektedir. Konut kredilerini %29.3 artış oranı ile ihtiyaç kredileri izlerken, kredi kartlarındaki artış oranı %17.9 olmuştur. Tüketici kredilerinde en düşük artış %6.2 ile taşıt kredilerinde gerçekleşmiştir. Ticari kredilerdeki artış oranı ise %25.4 olarak



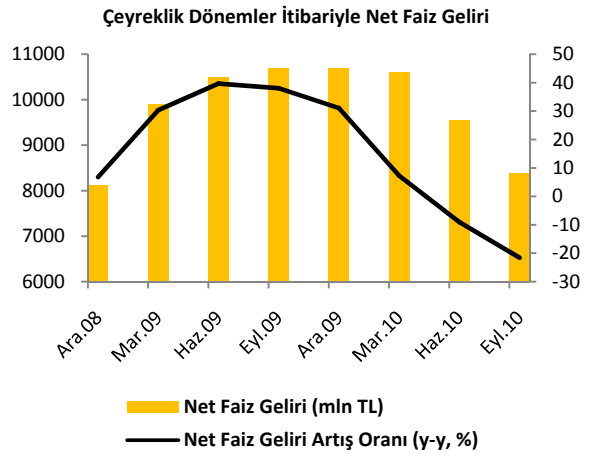
Bankacılık sektörünün pasif kalemleri incelendiğinde, fon kaynaklarının %60'ından fazlasını oluşturan mevduat son bir ayda %1.2 oranında artarken, mevduat dışı kaynaklar aynı dönemde %5.3 oranında artış göstermiştir. Fon kaynaklarının yaklaşık %14'ünü oluşturan özkaynaklar kaleminde ise %3.0 oranında yaşanan artış dikkat çekmektedir.

2009 yılının Ekim ayından itibaren kredilerde yaşanan sert yukarı yönlü harekete bağlı olarak 2009 yıl sonunda %20.6 seviyelerine yükselen sermaye yeterlilik rasyosu, Eylül ayında %19.3 seviyesindeki seyrini korumuştur.

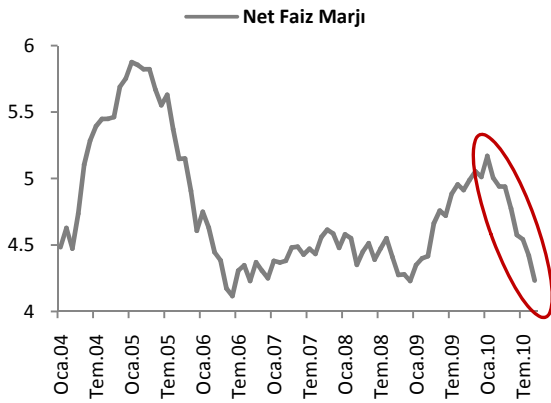
Grafik 5



Grafik 6



Grafik 7



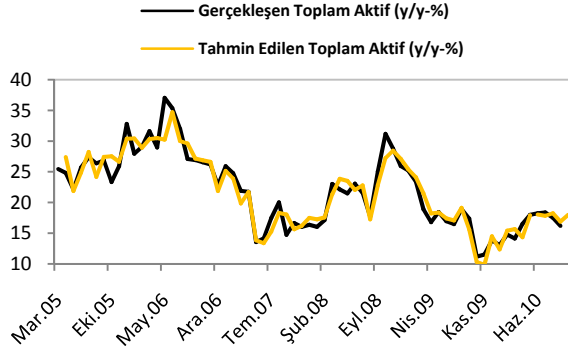
2008 yılından itibaren kredilerden alınan ve mevduata ödenen faizlerin yapısı incelendiğinde, her iki kaleminde var olan azalma eğiliminin 2010 yılından itibaren tersine döndüğü görülmektedir. 2010 yılında faiz indirimlerinin sona ermesi, artan mevduat hacmi ve rekabetçi fiyatlamalar nedeniyle mevduata verilen faizler bütün çeyrek dönemler itibariyle artmıştır. Kredilerden elde edilen faiz gelirlerinde ise yılın ilk çeyreğinden beri artış eğiliminin sürmesine rağmen söz konusu artışın mevduata ödenen faiz giderlerindeki artışın altında olduğu dikkat çekmektedir. Net faiz gelirlerinde ise bir önceki aya göre %2.43 oranında artış yaşanırken çeyreklik dönemler itibariyle gerileme devam etmektedir.

Diğer yandan yaşanan küresel krizin 2009 yılında derinleşmesiyle beraber TCMB'nin agresif faiz indirimleriyle bankacılık sektörünün net faiz geliri sert şekilde artmıştır. Böylece 2008 yılında %4 seviyelerinde olan net faiz marjı 2009 yılında %5 seviyelerine kadar yükselmiş ve 2010 yılının Ocak ayında %5.17 ile kriz döneminden sonra en yüksek seviyesine ulaşmıştır. Ancak bu tarihten itibaren düşüş trendi içinde olan net faiz marjı Eylül ayında sert bir biçimde değer kaybederek %4.23 seviyesine gerilemiş ve Aralık 2008 tarihinden itibaren en düşük seviyeyi görmüştür. Net faiz marjındaki bu gerilemeye rağmen getirili aktiflerdeki artışın etkisiyle bankacılık sektörü net dönem karı %7.4 oranında artarak 16.876 milyar TL seviyesinde gerçekleşmiştir.



Beklentilerimiz...

- Toplam Aktif



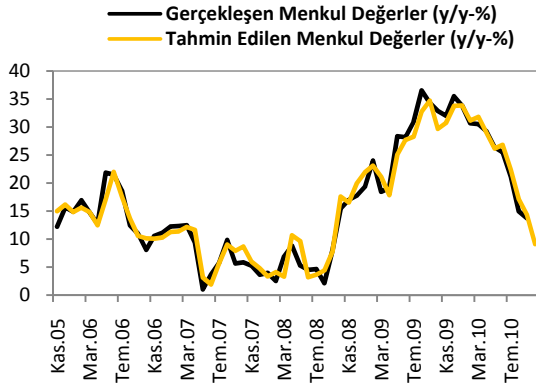
Toplam Aktif	2007	2008	2009	2010 Eyl.	2010 Eki. sonu	2010 Yıl sonu
milyar TL	581.606	732.537	834.013	927.351	938.755*	974.961*
y/y-%	16.4	25.9	13.9	16.2	18.0*	16.9*
a/a-%**	0.34	5.25	-0.31	2.39	3.65*	--

** : Önceki yıllar için hesaplanan aylık değişimler, tahmin edilen ay baz alınarak hesaplanmıştır.

*:Tahmin değerleri

Eylül ayında toplam aktif yıllık bazda %18.2 olan beklentilerimizin altında %16.2 olarak gerçekleşmiştir. Ekim ayında ise toplam aktifin yıllık bazda %18 oranında artış yaşamasını bekliyoruz. Böylece toplam aktiflerin Ekim ayında 938.8 milyar TL'ye ulaşacağını öngörüyoruz. Toplam aktiflerdeki artış beklentimizde Ekim ayında TİM'in açıkladığı ihracat rakamlarına bağlı olarak sanayi üretiminde yaşanmasını beklediğimiz artış etkili olurken, toplam aktiflerin %50'sinden fazlasını oluşturan kredilerde aylık bazda artış yaşanacağı yönündeki beklentimiz de, toplam aktiflerdeki artış beklentimizi desteklemektedir.

- Menkul Değerler Cüzdanı



Menkul Değerler	2007	2008	2009	2010 Eyl.	2010 Eki. sonu	2010 Yıl sonu
milyar TL	164.727	193.990	262.873	274.706	274.341*	289.160*
y/y-%	3.6	17.8	35.5	13.7	9.1*	10.0*
a/a-%**	-1.5	5.3	4.1	0.9	-0,13*	--

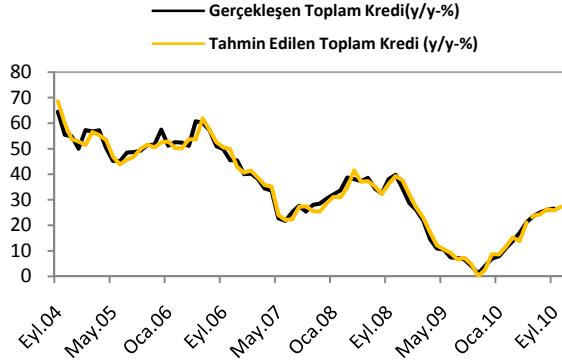
*:Tahmin değerleri

** : Önceki yıllar için hesaplanan aylık değişimler, tahmin edilen ay baz alınarak gerçekleşen değerleri hesaplanmıştır.

Kriz süresince oluşan faiz indirim beklentileri menkul değerler cüzdanının sert yükseliş göstermesine neden olmuştur. Ancak 2010 yılının başından itibaren ekonomide yaşanan toparlanmaya bağlı olarak faiz indirimlerinin sonuna gelinirken, menkul değerler cüzdanının yıllık artış hızı yavaşlamaya başlamıştır. Bu nedenle Ekim ayında da yıllık bazda menkul değerler cüzdanında gerileme beklenirken, yıllık artış hızının %9.1 oranında gerçekleşeceğini öngörüyoruz.



- Toplam Kredi



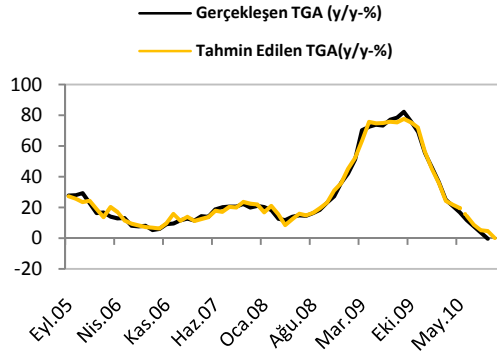
Kredi	2007	2008	2009	2010 Eyl.	2010 Eki.	2010 Yıl sonu
milyar TL	285.616	367.444	392.620	475.403	477.930*	487.241*
y/y-%	30.4	28.6	6.9	26.5	27.2*	24.1*
a/a-%**	2.15	3.33	0.35	2.48	0.53*	--

*:Tahmin değerleri

** : Önceki yıllar için hesaplanan aylık değişimler, tahmin edilen ay baz alınarak gerçekleşen değerleri hesaplanmıştır.

Eylül ayında açıklanan sanayi üretimi rakamları yıllık bazda %10.4 artış ile olumlu bir performans çizerken, ekonomideki toparlanmanın hızına bağlı olarak Eylül ayında kredilerin de olumlu bir performans sergilediği görülmektedir. Ekim ayında ise TİM'in açıkladığı ihracat rakamlarının 10.8 milyar dolar ile yüksek seviyelere işaret etmesi sanayi üretiminde de yıllık artış hızının devam edeceğine işaret ederken, buna bağlı olarak kredilerde de yıllık artış hızının artmaya devam etmesi beklenmektedir. Böylece Eylül ayında yıllık bazda %26.5 artan kredilerin Ekim ayında %27.2 oranında artış göstererek 477.9 milyar TL'ye ulaşmasını bekliyoruz.

- Takibe Girmiş Alacaklar (TGA)



TGA	2007	2008	2009	2010 Eyl.	2010 Eki.	2010 Yıl sonu
milyar TL	10.345	14.052	21.852	21.124	21.602*	23.885*
y/y-%	21	35.8	55.7	-0.37	0.0*	9.3*
a/a-%**	1.5	5.4	1.9	-0.01	2.26*	--

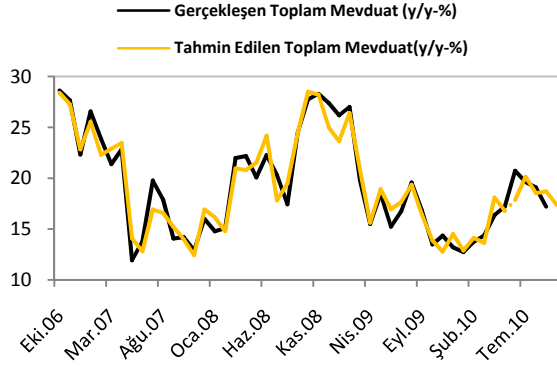
*:Tahmin değerleri

** : Önceki yıllar için hesaplanan aylık değişimler, tahmin edilen ay baz alınarak gerçekleşen değerleri hesaplanmıştır.

Eylül ayında %0.37 gerileyen TGA'nın Ekim ayında geçen yılın aynı ayına göre değişmesi beklenmezken, işsizlik oranındaki hafif yükseliş beklentimiz TGA'daki aylık bazda artış beklentimizde etkili olmaktadır. Ekonomide yaşanan toparlanmanın olumlu baz etkisinin Ekim ayında hafiflemesi beklenirken, Eylül ayında %4.44 olarak gerçekleşen TGA/Kredi oranının TGA'da yaşanması beklenen aylık artışa bağlı olarak %4.5'e yükselmesini bekliyoruz.



- Toplam Mevduat



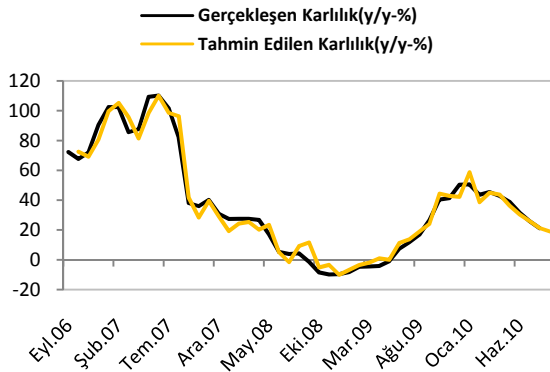
Mevduat	2007	2008	2009	2010 Eyl.	2010 Eki.	2010 Yıl sonu
milyar TL	356.865	454.599	514.620	573.019	575.317*	621.660*
y/y-%	16	27.4	13.2	17.2	17.4*	20.8*
a/a-%**	0.51	3.16	0.23	1.15	0.40*	--

** : Önceki yıllar için hesaplanan aylık değişimler, tahmin edilen ay baz alınarak gerçekleşen değerleri hesaplanmıştır.

*:Tahmin değerleri

2009 yılında krizin derinleşmesi ve faizlerin gerilemesi ile birlikte hızlı bir şekilde gerileyen mevduatın 2010 yılının başında ekonominin toparlanmaya başlaması ile birlikte yeniden yukarı yönlü bir hareket izlediği görülmüştür. Ancak bu yukarı yönlü hareketin Temmuz ayından itibaren yeniden bozulduğu izlenirken, Ekim ayında mevduatın artış hızının %17.4 olarak gerçekleşmesi beklenmektedir. Böylece Ekim ayında mevduat cüzdanının 573 milyar TL'den 575.3 milyar TL'ye yükselmesini bekliyoruz.

Karlılık



Karlılık	2007	2008	2009	2010 Eyl.	2010 Eki.	2010 Yıl sonu
milyar TL	14.85	13.42	20.18	16.88 ^a	17.4 ^{b*}	23.2 ^{c*}
y/y-%	30.8	-9.7	50.4	18.6	14.1*	15.0 ^{c*}

a: Ocak-Eylül Dönemi Alınmıştır.

b: Ocak-Ekim Dönemi Alınmıştır

c: Ocak-Aralık Dönemi Alınmıştır.

*:Tahmin değerleri

İlk 9 ayda 16.4 milyar TL olarak tahmin ettiğimiz net dönem karı, beklentilerimize paralel olarak 16.9 milyar TL olarak açıklandı. Son on iki aylık toplam karlılığın yıllık artış hızını değerlendirdiğimizde ise 2010 yılının başında faiz indirim beklentilerinin sona ermesi ile karlılığın yıllık artış hızının aşağı yönlü trendini sürdürdüğü görülmektedir. Ekim ayında da son on iki aylık karlılık rakamlarının yıllık artış hızının yavaşlamaya devam etmesi beklenmektedir. Böylece Ocak-Eylül döneminde 16.9 milyar TL olan karlılığın Ocak-Ekim döneminde 17.4 milyar TL olacağını öngörürken, yıllık artış hızının da %18.6'dan %14.1'e gerilemesini bekliyoruz.

**SEKTÖREL KREDİ DAĞILIMI**

Milyon TL	Ara.07		Ara.09		Ağu.10		Eyl.10	
	Nakdi Kredi	TGA Oranı (%)	Nakdi Kredi	TGA Oranı (%)	Nakdi Kredi	TGA Oranı (%)	Nakdi Kredi	TGA Oranı (%)
Tarım	9556.739	2.9	17912	5.3	17910	5.4	18459	5.3
Avçılık	13.155	4.3	11	12.9	10	11.7	11	9.9
Ker. ve Orm. Ürün.	756.862	2.4	824	4.3	839	4.2	852	4.0
Balıkçılık	238.532	5.5	418	5.8	439	5.5	444	5.3
Enerji Üre. Mad. Çık.	2621.949	0.8	4120	1.5	3739	1.4	3370	1.5
Enerji Üretmeyen Mad. Çıkarılması	1220.832	1.9	2129	2.5	2117	2.7	2195	2.8
Gıda, Meş. ve Tütün San.	9787.157	5.5	15915	4.1	16524	4.0	17346	3.8
Tekstil ve Tekst. Ürü. San.	10681.51	15.1	15068	10.6	15041	10.3	15367	10.0
Deri ve Deri Ür.San.	597.619	13.1	916	4.9	977	5.2	993	5.1
Ağaç ve Ağaç Ürün. San.	976.895	3.0	1551	3.5	1570	3.4	1650	3.1
Kağıt Ham.ve Ürün. San.	2169.748	6.6	3746	6.1	3879	5.7	3794	6.1
Nük. Yakıt, Pet. Raf. ve Kok Köm. Ürt.	2655.1	2.6	5219	1.4	5011	1.4	5326	1.3
Kimya Ürün. San.	3847.604	4.7	6510	4.5	6901	4.3	6688	4.2
Kauçuk ve Plas.Ürün. San.	2766.563	5.8	4424	4.6	4546	4.6	4617	4.4
Diğer Met. Dışı Mad. San.	4137.611	1.5	5603	3.9	5853	3.7	6077	3.4
Metal Ana San. ve İşl. Maden Ürt. San.	9906.126	1.1	18135	2.1	18448	2.1	18513	2.0
Mak. ve Tec. San.	4922.857	2.7	5939	2.9	5850	3.0	5805	2.9
Elekt. ve Optik Al.	2666.583	9.6	3842	5.7	4021	5.5	4172	5.1
Ulaşım Araçları San.	4906.234	0.4	6374	3.0	6603	3.0	6606	4.9
Başka Yerlerde Sınıf.mamış İm.San.	4081.892	2.7	4911	4.5	5102	4.2	5257	4.0
Elektrik, Gaz ve Su	3162.154	0.2	13117	0.2	13702	0.2	14271	0.2
İnşaat	13953.34	2.9	28905	4.1	29388	4.0	29953	4.0
Ferdi Kredi Diğer	29275.47	1.8	56006	4.6	57721	4.5	59683	4.3
Ferdi Kredi Konut	32459.71	0.7	53978	1.7	54927	1.7	55922	1.6
Ferdi Kredi Otomobil	6154.698	4.0	4892	8.4	5035	8.0	5135	7.6
Mot. Araç. Yak.Per. Sat.	5499.876	2.1	8650	4.2	8861	4.2	9224	4.0
Top. Tic. ve Kom.	15429.12	4.0	28920	5.8	29114	5.7	30263	5.6
Per. Tic. ve Kiş.Ürün.	6834.572	4.2	14291	5.2	14833	5.2	16310	4.7
Oteller	3439.835	3.1	6932	3.3	7047	3.5	7218	3.4
Restoranlar	389.015	2.7	1036	7.6	722	5.3	835	4.7
Diğer Turizm	1369.1	2.0	1990	3.0	1847	2.3	1953	2.5
Demiryolu Taşımacılığı	21.105	3.1	210	2.0	239	1.2	262	0.8
Karayolu Yolcu Taş.	2243.412	1.4	3316	3.0	3473	3.2	4005	2.7
Karayolu Yük Taş.	1645.448	3.1	2386	6.0	2471	6.0	2788	5.1
Deniz Taşımacılığı	2239.177	1.6	4591	1.5	4706	1.4	4792	2.0
Hava Taşımacılığı	550.268	0.4	1075	0.1	995	0.2	998	0.2
Diğer Taş. Faal. ve Dep.	3868.231	0.8	4342	4.8	4294	4.8	4386	3.9
Haberleşme	3542.267	1.3	5809	0.9	5280	0.7	5073	0.7
Parasal Kurumlar (Banka, Fin. Şir.)	12273	0.6	17453	0.5	16774	0.6	22200	0.4
Diğ.Fin.Ara.(Ara.Kur, MKYO, GYO, RSYO)	304.644	1.2	1429	0.5	1464	0.5	1469	0.5



İsteğe Bağlı Sigorta ve Emek.Hizm.	299.937	1.6	2300	0.4	2291	0.4	2303	0.4
Diğer Finansal Aracılık	37.128	7.0	304	1.4	299	1.7	304	1.5
Emlak Kom.	257.365	1.2	1228	0.7	1210	0.7	1242	0.7
Kiralama(Ulaş. Araç Mak.)	569.188	1.1	1108	1.5	1169	1.4	1217	1.4
Bilgisayar ve İlgili Faaliyetler	682.831	3.4	1104	7.8	993	8.6	1007	16.7
Araş. Danış.Rek.ve Diğ. F.	2275.313	7.7	6387	2.5	6796	2.5	7964	2.1
Kredi Kartları	27805.77	6.7	46127	9.2	46401	9.2	47116	8.9
Sav. ve Kamu Yön. ve Zorunlu SGK.	8135.664	0.1	14199	0.1	14366	0.1	14243	0.1
Eğitim	576.225	1.2	1331	1.4	1362	1.3	1245	1.4
Sağ. ve Sos.Hizm.	2221.735	2.3	3683	2.1	3674	2.0	3880	1.7
Kan. ve Atı.Tanzimi	121.013	0.9	464	0.3	489	0.4	478	0.4
Örgütsel Faaliyetler	381.579	0.3	469	0.6	538	0.5	577	0.5
Kül Eğl. ve Spor F.	1236.396	9.7	2917	2.8	3185	2.8	3434	2.6
Diğer Birey.Hizm.	8319.703	1.8	9265	2.4	9225	2.3	6562	2.9
İşçi Çal. Özel Kişiler	123.632	3.1	292	4.4	327	4.2	330	4.1
Uluslararası Örgüt ve Kur.	59.078	0.7	15	3.8	22	2.6	12	4.6
Diğer	17498.76	7.1	11070	13.3	10937	13.9	10976	14.0
Toplam	293767.3	3.5	485156	4.3	491558	4.3	507172	4.2



Türk Bankacılık Sektörüne İlişkin Seçilmiş Rasyolar*

Bilanço Yapısı	2002	2003	2004	2005	2006	2007	2008	2009	2010 Eyl.
TP Aktifler/Top. Aktifler	56.8	62.0	63.8	68.7	66.9	71.7	69.7	80.3	74.5
TP Pasifler/Top. Pasifler	49.6	56.7	59.9	64.1	62.2	66.5	65.1	68.4	69.2
YP Aktifler/YP Pasifler	85.7	87.8	90.1	87.1	87.6	84.4	86.9	84.5	82.8
TP Mevduat/Top. Mevduat	42.7	51.4	55.3	63.2	60.6	64.6	64.7	66.3	68.6
TP Kredi/Top. Kredi	41.1	54.6	64.8	72.6	74.5	76.0	71.3	73.4	74.2
Aktif Kalitesi	2002	2003	2004	2005	2006	2007	2008	2009	2010 Eyl.
Top. Kredi/Top. Mevduat	35.5	42.6	52.0	62.2	71.2	80.0	80.8	76.3	83.0
TGA/Top Kredi	21.3	13.0	6.4	5.0	3.9	3.6	3.8	5.6	4.4
Özel Karşılıklar/Takip. Kredi	64.2	88.5	88.1	88.7	89.7	86.8	79.8	83.6	83.8
Duran Aktifler/Top. Aktifler	10.4	8.2	7.5	5.3	3.8	3.6	3.2	3.3	3.1
Menkul Değ./Mevduat	62.4	68.8	64.7	56.9	51.7	46.2	42.7	51.1	47.9
Likidite	2002	2003	2004	2005	2006	2007	2008	2009	2010 Eyl.
Likit Aktifler/Top. Aktifler	31.6	35.9	34.1	35.3	34.7	31.7	23.7	29.4	28.6
Karlılık	2002	2003	2004	2005	2006	2007	2008	2009	2010 Eyl.
Aktif Karlılığı	1.4	2.2	2.1	1.5	2.3	2.6	1.8	2.4	2.3
Özkaynak Karlılığı	11.3	15.8	14.0	10.9	19.1	19.6	15.5	18.2	16.8
Gelir Gider Yapısı	2002	2003	2004	2005	2006	2007	2008	2009	2010 Eyl.
Net Faiz Marjı	6.0	4.5	5.8	4.6	4.2	4.5	4.2	5.0	4.2
Faiz Gel./Top. Gel.	78.6	78.9	78.6	76.0	72.7	81.6	79.4	77.6	71.4
Faiz Dışı Gel./ Top. Gel.	21.4	21.1	21.4	24.0	27.3	18.4	20.6	22.4	28.6
Faiz Gid./Top. Gid.	66.7	64.3	58.8	52.9	62.4	63.9	63.1	53.5	51.2
Faiz Dışı Gid. /Top. Gid.	25.6	29.6	37.6	42.3	33.8	31.9	30.6	34.3	40.1
Personel Gid./Faiz Dışı Gid.	29.5	31.8	32.1	27.9	34.8	35.9	36.8	37.3	38.5
Faiz Dışı Gel. / Faiz Dışı Gid.	99.5	82.0	75.5	69.7	112.0	71.6	83.9	88.2	104.3
Alı. Ücr. ve Kom. Gel. + Banka Hizm. Gel./Top. Gel.	6.0	8.1	10.4	11.8	10.8	12.0	11.6	12.6	13.1
Sermaye Yeterliliği	2002	2003	2004	2005	2006	2007	2008	2009	2010 Eyl.
Sermaye Yeterliliği Rasyosu	24.2	30.9	28.2	23.7	21.9	18.9	18.0	20.6	19.3
Özkaynaklar/Top. Aktifler	12.1	14.2	15.0	13.4	11.9	13.0	11.8	13.3	13.7

*Bu raporda kullanılan tüm veriler BDDK'dan alınmıştır.