

**Türk bankacılık sektörü toplam aktifleri Mart ayında 1.067 trilyon TL olan beklentilerimizin altında 1.046 trilyon TL olarak gerçekleşti...**

Tablo 1

**Serkan ÖZCAN**  
Baş Ekonomist  
serkan.ozcan@  
vakifbank.com.tr  
Tel: 0312-455 70 87

**Bilge ÖZALP TÜRKARSLAN**  
Ekonomist  
bilgeozalp.turkarслан@  
vakifbank.com.tr  
Tel: 0312-455 84 88

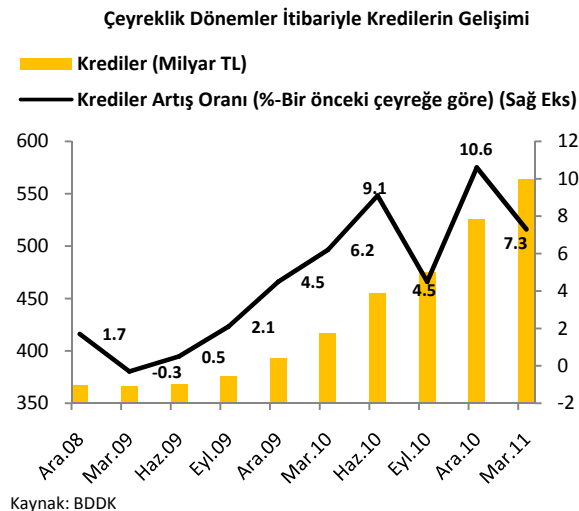
**Elif ARTMAN**  
Araştırmacı  
elif.artman@  
vakifbank.com.tr  
Tel: 0312-455 84 90

**H.Pelin KAPTAN**  
Araştırmacı  
halidepelin.kaptan@  
vakifbank.com.tr  
Tel: 0312- 455 84 83

| Bankacılık Sektörü Bilançosu |                 |                 | Değişim (%)     |            |             |
|------------------------------|-----------------|-----------------|-----------------|------------|-------------|
| (Milyar TL)                  | Ara. 10<br>(1)  | Şub. 11<br>(2)  | Mart 11<br>(3)  | (3)-(1)    | (3)-(2)     |
| Nakit Rezervler              | 85.504          | 105.197         | 101.262         | 18.4       | -3.7        |
| Men.Değ. Port.               | 287.856         | 285.641         | 278.554         | -3.2       | -2.5        |
| Krediler                     | 525.905         | 552.264         | 564.303         | 7.3        | 2.2         |
| Duran Aktifler               | 29.970          | 29.935          | 30.640          | 2.2        | 2.4         |
| Diğer Aktifler               | 78.321          | 76.649          | 71.657          | -8.5       | -6.5        |
| <b>Toplam Aktif</b>          | <b>1007.556</b> | <b>1049.686</b> | <b>1046.416</b> | <b>3.9</b> | <b>-0.3</b> |
| Mevduat                      | 617.037         | 625.505         | 629.341         | 2.0        | 0.6         |
| Mevduat Dışı Kayn.           | 256.229         | 289.428         | 282.060         | 10.1       | -2.5        |
| Özkaynaklar                  | 134.545         | 134.753         | 135.015         | 0.3        | 0.2         |
| <b>Toplam Pasif</b>          | <b>1007.556</b> | <b>1049.686</b> | <b>1046.416</b> | <b>3.9</b> | <b>-0.3</b> |
| Kaynak: BDDK                 |                 |                 |                 |            |             |

Bankacılık sektörü toplam aktifleri, son bir ayda YP aktiflerde meydana gelen %0.9 oranındaki azalmanın etkisi ile %0.3 oranında azalarak, 2011 yılı Mart ayı itibariyle beklentilerimizin altında 1.046 trilyon TL olarak gerçekleşmiştir. Böylece bir önceki çeyreklik döneme göre, 2010 yılının ilk çeyreğinde %3.1 oranında büyüyen bankacılık sektörü toplam aktifleri, çeyreklik bazda 2010 yılı dördüncü çeyreğinde %8.5 oranında ve 2011 yılı ilk çeyreğinde %3.9 oranında büyüme kaydetmiştir. Türk bankacılık sektörünün aktif yapısı incelendiğinde, kredilerin toplam aktif içindeki payının %52.6'dan %53.9 seviyesine yükseldiği görülürken, kredi artış hızının bir miktar gerilemesine karşın %35.4 ile yüksek seviyelerini koruduğu dikkat çekmektedir. Nakit rezervler kalemi yıl sonuna göre %18.4 ile belirgin bir artış kaydederken, toplam aktifler içindeki payı %9.7 seviyelerindeki seyrini korumaktadır. Menkul değerler portföyünün ise bir önceki yılın aynı dönemine göre sınırlı bir artış kaydettiği görülmektedir.

Grafik 1

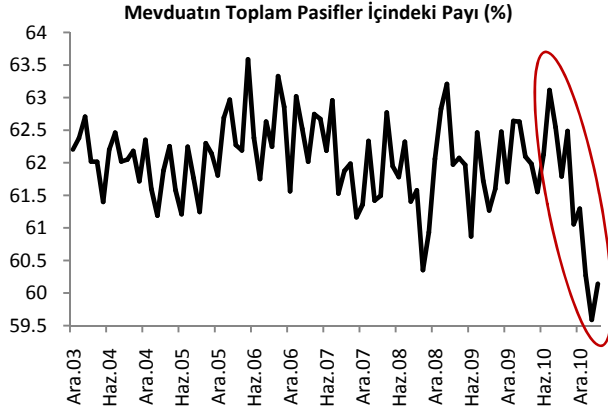


Sektörün en önemli plasman kalemi olma özelliğini koruyan krediler, 2010 yılında hızlı bir büyüme trendi sergilemiştir. Grafik 1'de görüldüğü gibi küresel krizin etkisi ile 2009 yılının ilk yarısında duraklama sergileyen kredi hacmi, ekonomide yaşanan toparlanmaya bağlı olarak artan kredi talebinin etkisiyle 2009 yılının ikinci yarısından itibaren artmaya başlamıştır. 2010 yılının genelinde artış gösteren krediler yıl sonu itibariyle 525.9 milyar TL olarak gerçekleşmiştir. 2011 yılının ilk çeyreğinde ise bir önceki çeyreğe göre %7.3 artış kaydeden krediler 564.3 milyar TL'ye ulaşmış ve kredilerin toplam aktifler içindeki payı bir önceki aya



göre artarak %53.9'a yükselmiştir. Diğer yandan 2011 yılı Mart ayı itibariyle kredi artış hızının yüksek seviyelerde seyretmesine karşın hem yıllık bazda hem de çeyreklik bazda bir miktar gerilediği dikkat çekerken, ticari kredilerdeki yavaşlama bu gerilemenin temel nedenini oluşturmaktadır. Bu durumda TCMB'nin finansal risklerin azaltılmasına katkıda bulunmak adına zorunlu karşılık oranlarını artırma kararının krediler üzerindeki etkilerinin hissedilmeye başladığını söylemek mümkün görünmektedir.

**Grafik 2**



Kaynak: BDDK

Bankacılık sektörünün fon kaynakları incelendiğinde, mevduatın fon kaynakları içindeki payının 2011 yılı Mart ayında bir önceki aya göre bir miktar artarak %60.1 seviyesinde gerçekleştiği görülürken, 2011 yılı Mart ayı itibariyle toplam pasiflerin bir miktar azalmasına karşın mevduat kaleminin artış kaydetmesi, bu artışta etkili olmuştur. Kriz sürecinde bile ortalama %62 seviyelerinin altına gerilemeyen mevduatın fon kaynakları içindeki payının, TCMB'nin aldığı kararlarla ciddi anlamda gerilediği dikkat çekmektedir. TCMB'nin zorunlu karşılık oranlarında artırma gitmesi kararının

önümüzdeki süreçte bankacılık sektörünü daha fazla mevduat dışı kaynaklara yönlendirerek mevduatın payının azalmaya devam etmesi olası sonuçlardan biri olarak karşımıza çıkmaktadır.

**Tablo 2**

| Mevduatın Vadelere Göre Dağılımı (%) |                 |             |              |              |               |                |
|--------------------------------------|-----------------|-------------|--------------|--------------|---------------|----------------|
|                                      | Vadesiz Mevduat | 1 Aya Kadar | 1-3 Ay Arası | 3-6 Ay Arası | 6-12 Ay Arası | 1 Yıl ve Üzeri |
| 2005                                 | 20.29           | 23.45       | 39.23        | 10.04        | 3.02          | 3.98           |
| 2006                                 | 17.74           | 28.46       | 43.09        | 5.90         | 1.87          | 2.92           |
| 2007                                 | 16.11           | 29.00       | 44.79        | 5.09         | 2.26          | 2.74           |
| 2008                                 | 13.71           | 31.47       | 46.06        | 3.34         | 2.50          | 2.93           |
| 2009                                 | 15.58           | 27.73       | 48.56        | 3.30         | 1.58          | 3.25           |
| 2010                                 | 15.92           | 26.03       | 49.68        | 4.14         | 1.53          | 2.69           |
| Oca.11                               | 15.12           | 24.60       | 51.59        | 3.96         | 1.74          | 2.99           |
| Şub.11                               | 15.82           | 22.52       | 52.20        | 4.43         | 1.72          | 3.22           |
| Mart 11                              | 15.61           | 21.66       | 52.13        | 5.35         | 1.74          | 3.48           |

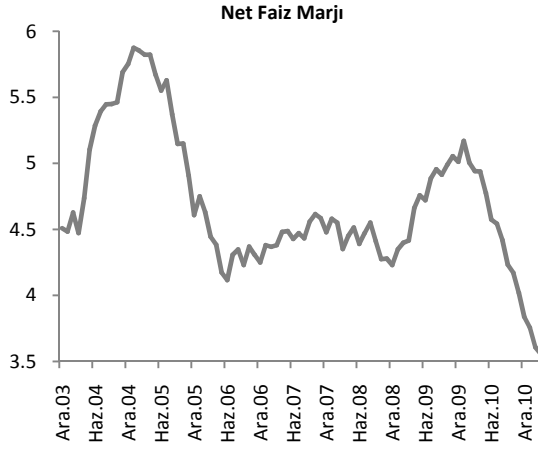
Kaynak: BDDK

Bankacılık sektörünün en önemli fon kaynağı olan mevduat, bir önceki yılın aynı dönemine göre %17.8 oranında artarak 629.3 milyar TL'ye yükselirken, mevduatın 1-3 ay arası vadede yoğunlaşması sektörde aktif pasif vade uyumsuzluğunu önemli bir sorun haline getirmeye devam etmektedir. Bu nedenle TCMB, bankacılık sisteminin pasif vadesinin uzatılarak aktiflerle pasifler arasındaki vade uyumsuzluğunun azaltılması ve kredi büyümesinin kısıtlanması amacıyla zorunlu karşılık oranlarında mevduat vade yapısına göre farklılaştırmaya gitmiştir. TCMB'nin zorunlu karşılık oranlarına ilişkin söz konusu kararlarının, 2011 yılı Mart ayı itibariyle

mevduatın vade dağılımı üzerindeki etkisi 2010 yıl sonuna göre karşılaştırma yapılarak incelendiğinde, 1-3 ay, 3-6 ay, 6-12 ay ve 1 yıl ve üzeri mevduatın vade yapısının uzadığı dikkati çekmektedir. Vade ayırımında en sert artışın 1-3 ay ile 3-6 ay arasında yaşandığı dikkati çekerken, en sert gerilemenin 1 aya kadar olan mevduatta yaşandığı görülmektedir. Bu durum TCMB'nin zorunlu karşılık oranlarını vade yapısına göre farklılaştırmasının, bankacılık sektöründe mevduat vadesinin sınırlı da olsa uzamasını sağladığını göstermektedir. Diğer yandan bankacılık sektörü toplam mevduatının yaklaşık %90'lık bölümünün vadesiz ya da 3 aya kadar vadede toplanması, ekonomiye olan güvenin yanısıra tasarruf alışkanlıklarından da kaynaklanmaktadır. Bu durum, uzun yıllardır devam eden bu yapının kısa vadede kolayca değişmesinin zor olacağını göstermektedir.

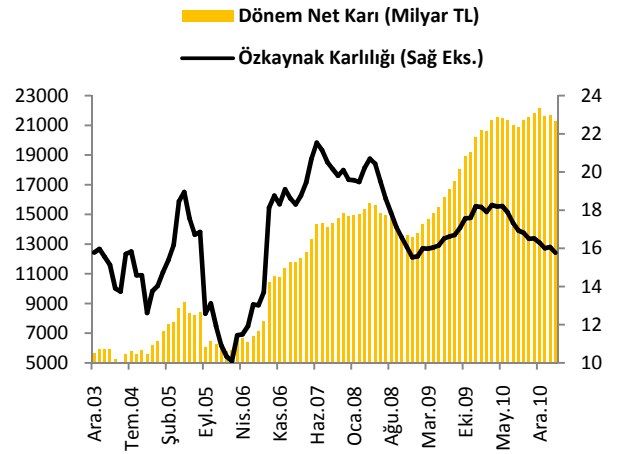


Grafik 3



Kaynak: BDDK

Grafik 4



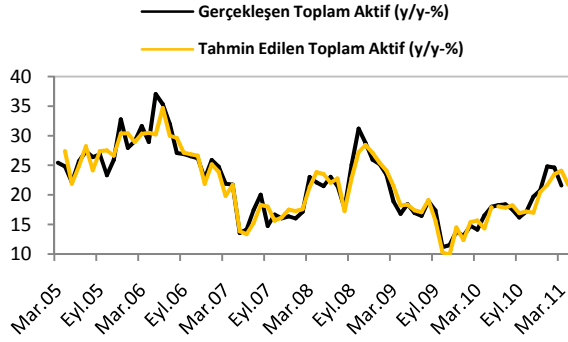
Kaynak: BDDK

Yaşanan küresel krizin 2009 yılında derinleşmesiyle beraber TCMB'nin agresif faiz indirimleriyle bankacılık sektörünün net faiz geliri sert şekilde artmıştır. Böylece 2008 yılında %4 seviyelerinde olan net faiz marjı 2009 yılında %5 seviyelerine kadar yükselmiştir. 2010 yılının Ocak ayında %5.17 ile kriz döneminden sonra en yüksek seviyesine ulaşan net faiz marjı, bu tarihten itibaren net faiz gelirlerinin azalmasına ve toplam aktiflerin artmasına bağlı olarak düşmeye başlamış ve 2011 yılı Mart ayında %3.55 seviyesine gerilemiştir. Net faiz marjında yaşanan bu azalış aynı zamanda karlılığın artış hızında da düşüşlere neden olmaktadır. Bankacılık sektörünün karlılık göstergeleri incelendiğinde ise, azalan net faiz gelirlerine ve artan net faiz dışı giderlerine bağlı olarak dönem net karı bir önceki yılın aynı dönemine göre %13.2 azalarak 5.4 milyar TL olarak gerçekleşmiştir. 12 aylık kümülatif toplamda ise yıllık net dönem karı geçen yılın aynı dönemine göre %0.1 oranında azalarak 21.2 milyar TL olarak gerçekleşmiştir. Diğer yandan 2010 yılı sonunda %16.3 olan özkaynak karlılığının 2011 yılı Ocak ayında %15.8'e, %2.2 olan aktif karlılığının ise %2'ye gerilediği görülmüştür. Bunun en büyük nedeni ise, bankaların hem aktiflerinin hem de özkaynaklarının büyümesine rağmen aynı süre içerisinde birikimli net dönem karının aynı oranda büyümeyi yakalayamaması olmuştur.



## Beklentilerimiz...

### - Toplam Aktif



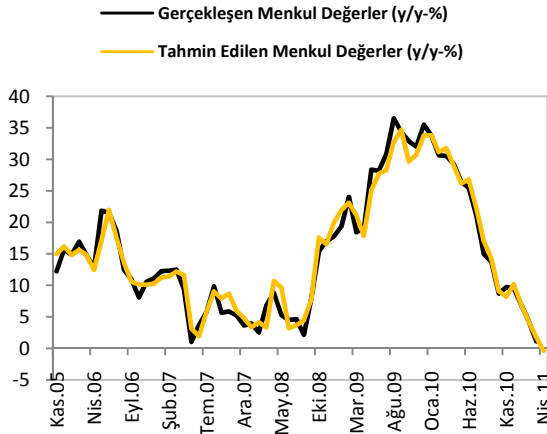
| T. Aktif  | 2008    | 2009    | 2010  | 2011 Mar. | 2011 Nis. |
|-----------|---------|---------|-------|-----------|-----------|
| milyar TL | 732.537 | 834.013 | 1,007 | 1,046     | 1,043.7*  |
| y/y-%**   | 25.9    | 13.9    | 20.8  | 21.6      | 21.7*     |
| a/a-%**   | -0.12   | 1.3     | 2.5   | -0.31     | -0.34*    |

\*\* : Önceki yıllar için hesaplanan aylık değişimler, tahmin edilen ay baz alınarak hesaplanmıştır.

\*:Tahmin değerleri

Mart ayında toplam aktif artış oranı yıllık bazda %24.1 olan beklentilerimizin altında %21.6 olarak gerçekleşmiştir. Nisan ayında ise yıllık bazda toplam aktif artış oranının hafif artışla %21.7 oranında gerçekleşmesini beklerken, toplam aktiflerin %50'sinden fazlasını oluşturan kredilerdeki artış oranına karşın toplam aktiflerin yaklaşık %28'sini oluşturan menkul değerler cüzdanı artış oranında beklediğimiz gerileme toplam aktif büyüklüğü artış oranındaki hafif artış beklentimizin temel nedenini oluşturmaktadır. Böylece bu gelişmelerle birlikte sektörün toplam aktif büyüklüğünün 1,043.7 trilyon TL'ye gerilemesini bekliyoruz.

### - Menkul Değerler Cüzdanı



| Men.Değerler | 2008    | 2009    | 2010    | 2011 Mar. | 2011 Nis. |
|--------------|---------|---------|---------|-----------|-----------|
| milyar TL    | 193.990 | 262.873 | 287.856 | 278.6     | 273.9*    |
| y/y-%        | 17.8    | 35.5    | 9.5     | 1.09      | -0.40*    |
| a/a-%**      | -4.3    | 3.1     | 0.8     | -2.5      | -1.8*     |

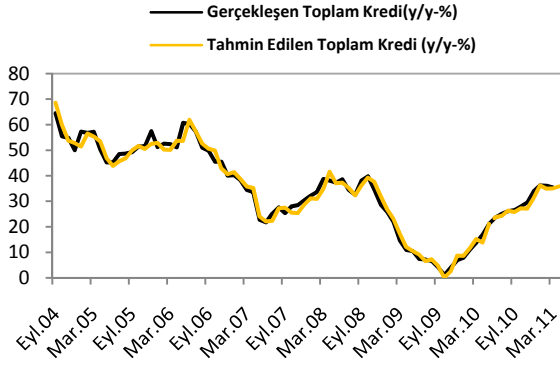
\*:Tahmin değerleri

\*\* : Önceki yıllar için hesaplanan aylık değişimler, tahmin edilen ay baz alınarak gerçekleşen değerleri hesaplanmıştır.

Kriz süresince oluşan faiz indirim beklentileriyle sert bir yükseliş gösteren menkul değerler cüzdanının 2010 yılının başından itibaren ekonomide yaşanan toparlanmaya bağlı olarak faiz indirimlerinin sonuna gelmesiyle yeniden gerilemeye başladığı görülmektedir. Böylece Mart ayında %1.09 artış gösteren menkul değerler cüzdanı artış oranının azalış eğiliminin Nisan ayında da devam etmesi beklenirken, menkul değerler cüzdanının %0.4 gerileyeceğini öngörüyoruz.



## - Toplam Kredi



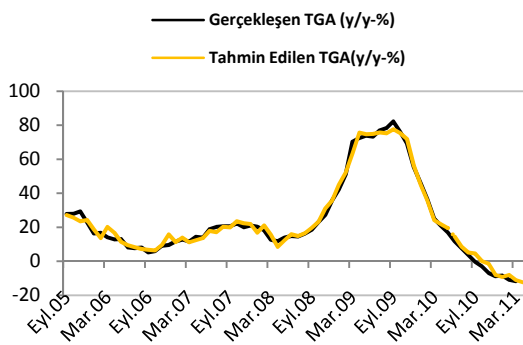
| Kredi     | 2008    | 2009    | 2010    | 2011<br>Mar. | 2011<br>Nis. |
|-----------|---------|---------|---------|--------------|--------------|
| milyar TL | 367.444 | 392.620 | 525.905 | 564.3        | 573.2*       |
| y/y-%     | 28.6    | 6.9     | 33.9    | 35.4         | 35.8*        |
| a/a-%**   | 0.9     | 0.5     | 4.1     | 2.2          | 1.6*         |

\*:Tahmin değerleri

\*\* : Önceki yıllar için hesaplanan aylık değişimler, tahmin edilen ay baz alınarak gerçekleşen değerleri hesaplanmıştır.

Mart ayında açıklanan sanayi üretimi rakamlarının yıllık bazda %10.4 artmasına karşın sanayi üretiminin Ocak ayından itibaren düşüşe işaret ettiği görülürken, kredilerdeki artışın devam ettiği dikkat çekmektedir. Ticari kredilerdeki artış oranının gerilemesine karşın tüketici kredilerindeki artış oranının artmaya devam etmesi kredi hacmindeki artış oranının temel nedenini oluşturmaktadır. Nisan ayında da sanayi üretimindeki artış oranının gerilemeye devam etmesi beklenirken, kredilerdeki artış oranının bu yüksek seyrini sürdürmesi beklenmektedir. 18 Nisan'da uygulamaya girecek olan zorunlu karşılıklarda toplamda ortalama 400 baz puanlık artış kararının krediler üzerindeki etkilerinin ise önümüzdeki aylarda daha net hissedilmesi beklenirken, Nisan ayının ilk haftalarında (kararın uygulama tarihinden önce) bankacılık sektörünün kredilere daha çok ağırlık vermesi kredilerdeki artış oranının devam edeceği beklentimizin temel nedenini oluşturmaktadır. Ayrıca Nisan ayında TİM'in açıkladığı ihracat rakamlarının yıllık bazda %25.5 oranında artışa işaret etmesi de bu beklentimizi desteklemektedir. Bu gelişmelerle birlikte Mart ayında yıllık bazda %35.4 oranında artan kredilerin Nisan ayında %35.8 oranında artış göstererek 573.2 milyar TL'ye ulaşmasını bekliyoruz.

## - Takibe Girmiş Alacaklar (TGA)



| TGA       | 2008   | 2009   | 2010   | 2011<br>Mar. | 2011<br>Nis. |
|-----------|--------|--------|--------|--------------|--------------|
| milyar TL | 14.052 | 21.852 | 19.932 | 18.917       | 18.79*       |
| y/y-%     | 35.8   | 55.7   | -8.8   | -11.1        | -12.4*       |
| a/a-%**   | 2.5    | 3.3    | -0.09  | -2.5         | -0.7*        |

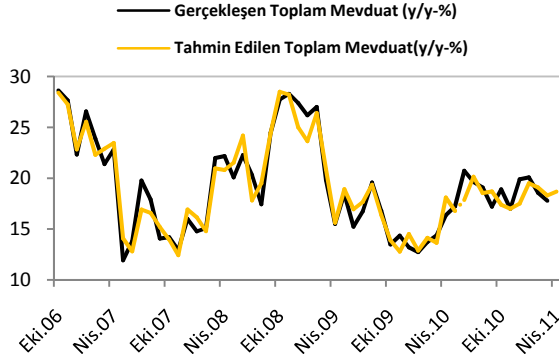
\*:Tahmin değerleri

\*\* : Önceki yıllar için hesaplanan aylık değişimler, tahmin edilen ay baz alınarak gerçekleşen değerleri hesaplanmıştır.

Mart ayında %11.1 gerileyen TGA'nın Nisan ayında geçen yılın aynı ayına göre %12.4 gerilemesi beklenirken, Mart ayında %3.4 olarak gerçekleşen TGA/Kredi oranının Nisan ayında %3.3'e gerilemesini bekliyoruz.



## - Toplam Mevduat



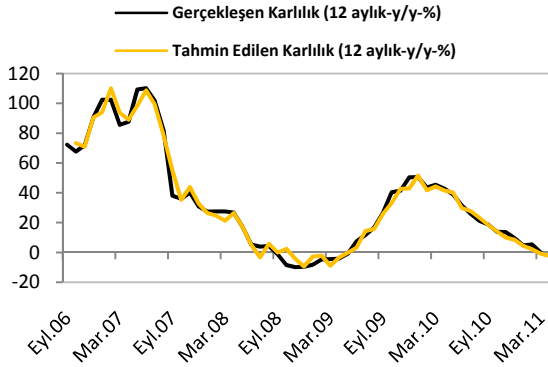
| Mevduat   | 2008    | 2009    | 2010    | 2011<br>Mar. | 2011<br>Nis. |
|-----------|---------|---------|---------|--------------|--------------|
| milyar TL | 454.599 | 514.620 | 617.037 | 629.3        | 630.8*       |
| y/y-%     | 27.4    | 13.2    | 19.9    | 17.8         | 18.7*        |
| a/a-%**   | 6.8     | 0.7     | 1.3     | 0.6          | 0.2*         |

\*\* : Önceki yıllar için hesaplanan aylık değişimler, tahmin edilen ay baz alınarak gerçekleşen değerleri hesaplanmıştır.

\*:Tahmin değerleri

2009 yılında krizin derinleşmesi ve faizlerin gerilemesi ile birlikte hızlı bir şekilde gerileyen mevduatın 2010 yılının başında ekonominin toparlanmaya başlaması ile birlikte yeniden yukarı yönlü bir hareket izlediği görülmektedir. Ancak Temmuz ayından itibaren bozulan bu yukarı yönlü hareketin yerini dalgalı bir seyre bıraktığı dikkati çekerken, TCMB'nin aldığı önlemlerden olan zorunlu karşılık oranlarında yapılan artırımların sektörü mevduat dışı kaynaklara yönlendirmesi beklenmektedir. Mart ayında gerileyen yıllık bazda mevduat artış hızının 18 Nisan'da uygulamaya girecek zorunlu karşılıklardaki artırım kararına karşın Nisan ayında yıllık bazda baz etkisi nedeniyle yeniden yükselmesini beklerken, aylık artış hızının gerilemesini bekliyoruz. Bu gelişmelerle birlikte mevduat artış hızının Nisan ayında %18.7 olarak gerçekleşmesi beklenirken, mevduat cüzdanının 630.8 milyar TL'ye ulaşmasını bekliyoruz.

## - Karlılık



| Karlılık  | 2008  | 2009  | 2010  | 2011<br>Mar. | 2011<br>Nis.        |
|-----------|-------|-------|-------|--------------|---------------------|
| milyar TL | 13.42 | 20.18 | 21.93 | 21.29        | 21.03 <sup>a*</sup> |
| y/y-%     | -9.7  | 50.4  | 8.7   | -0.14        | -2.4 <sup>b*</sup>  |
| y/y-%**   | 19.1  | 29.9  | 18.9  | -13.3        | -12.8 <sup>c*</sup> |

a: Nisan Ayı itibariyle 12 aylık kümülatif toplam alınmıştır.

b: Nisan ayı itibariyle 12 aylık kümülatif yıllık değişim alınmıştır.

c: Ocak-Nisan dönemi yıllık değişim alınmıştır.

\*:Tahmin değerleri

\*\* : Önceki yıllar için hesaplanan yıllık değişimler, tahmin edilen ay baz alınarak gerçekleşen değerleri hesaplanmıştır.

2011 yılının ilk üç ayında %13.3 gerileyen net dönem karının 2011 yılının ilk dört ayında geçen yılın aynı dönemine göre %12.8 oranında gerileyerek 7.5 milyar TL olarak gerçekleşmesini bekliyoruz. 12 aylık toplamda ise karlılığın bir önceki yılın aynı ayına göre %2.4 düşüşle 21.03 milyar TL olacağını öngörüyoruz.



| SEKTÖREL KREDİ DAĞILIMI                |             |               |             |               |             |               |             |               |
|--|-------------|---------------|-------------|---------------|-------------|---------------|-------------|---------------|
| Milyon TL                              | Ara.09      |               | Ara.10      |               | Şub.11      |               | Mart.11     |               |
|  | Nakdi Kredi | TGA Oranı (%) | Nakdi Kredi | TGA Oranı (%) | Nakdi Kredi | TGA Oranı (%) | Nakdi Kredi | TGA Oranı (%) |
| Tarım                                  | 17912       | 5.3           | 22549       | 4.2           | 23273       | 4.1           | 24126       | 3.8           |
| Avcılık                                | 11          | 12.9          | 12          | 9.1           | 14          | 8.6           | 14          | 7.6           |
| Ker. ve Orm. Ürün.                     | 824         | 4.3           | 796         | 4.0           | 797         | 4.0           | 907         | 3.3           |
| Balıkçılık                             | 418         | 5.8           | 475         | 5.0           | 430         | 4.5           | 435         | 4.7           |
| Enerji Üre. Mad. Çık.                  | 4120        | 1.5           | 3272        | 1.5           | 3521        | 1.5           | 3422        | 1.4           |
| Enerji Üretmeyen Mad. Çıkarılması      | 1779        | 3.7           | 2453        | 2.4           | 2455        | 2.3           | 2506        | 2.1           |
| Gıda, Meş. ve Tütün San.               | 15915       | 4.1           | 18996       | 3.3           | 19871       | 3.3           | 19695       | 3.3           |
| Tekstil ve Tekst. Ürü. San.            | 15068       | 10.6          | 17209       | 9.0           | 19028       | 8.3           | 19518       | 7.9           |
| Deri ve Deri Ür.San.                   | 916         | 4.9           | 1001        | 5.1           | 1163        | 4.5           | 1185        | 4.1           |
| Ağaç ve Ağaç Ürün. San.                | 1551        | 3.5           | 1626        | 2.9           | 2021        | 2.5           | 2146        | 2.2           |
| Kağıt Ham.ve Ürün. San.                | 3746        | 6.1           | 3876        | 5.5           | 4171        | 5.2           | 4220        | 5.0           |
| Nük. Yakıt, Pet. Raf. ve Kok Köm. Ürt. | 5219        | 1.4           | 5734        | 1.1           | 7009        | 1.0           | 5853        | 1.1           |
| Kimya Ürün. San.                       | 6510        | 4.5           | 6778        | 3.7           | 7567        | 3.4           | 7788        | 3.2           |
| Kauçuk ve Plas.Ürün. San.              | 4424        | 4.6           | 4931        | 4.7           | 5478        | 4.2           | 5835        | 3.8           |
| Diğer Met. Dışı Mad. San.              | 5603        | 3.9           | 6411        | 2.8           | 7488        | 2.4           | 7591        | 2.3           |
| Metal Ana San. ve İşl. Maden Ürt. San. | 18135       | 2.1           | 21012       | 1.8           | 22276       | 1.7           | 21790       | 1.7           |
| Mak. ve Tec. San.                      | 5939        | 2.9           | 5998        | 2.7           | 6505        | 2.6           | 6560        | 2.5           |
| Elekt. ve Optik Al. San.               | 3842        | 5.7           | 4404        | 4.5           | 4839        | 3.9           | 4942        | 3.7           |
| Ulaşım Araçları San.                   | 6374        | 3.0           | 7292        | 4.7           | 7877        | 2.8           | 7967        | 2.3           |
| Başka Yerlerde Sınıf.mamış İm.San.     | 4911        | 4.5           | 5805        | 3.4           | 6332        | 3.0           | 6457        | 2.9           |
| Elektrik, Gaz ve Su                    | 13117       | 0.2           | 16289       | 0.2           | 17914       | 0.2           | 18101       | 0.2           |
| İnşaat                                 | 28905       | 4.1           | 31390       | 4.1           | 33307       | 3.9           | 34216       | 3.7           |
| Ferdi Kredi Diğer                      | 56006       | 4.6           | 64995       | 3.7           | 68171       | 3.4           | 71315       | 3.1           |
| Ferdi Kredi Konut                      | 53978       | 1.7           | 61660       | 1.4           | 64175       | 1.3           | 66190       | 1.2           |
| Ferdi Kredi Otomobil                   | 4892        | 8.4           | 6027        | 6.0           | 6130        | 5.2           | 6321        | 4.9           |
| Mot. Araç. Yak.Per. Sat.               | 8650        | 4.2           | 10115       | 3.1           | 10337       | 3.0           | 10787       | 2.7           |
| Top. Tic. ve Kom.                      | 28920       | 5.8           | 31736       | 4.1           | 33761       | 3.9           | 34813       | 3.7           |
| Per. Tic. ve Kiş.Ürün.                 | 14291       | 5.2           | 17553       | 4.1           | 18877       | 3.7           | 19206       | 3.6           |
| Oteller                                | 6932        | 3.3           | 8892        | 2.7           | 9534        | 2.5           | 9664        | 2.5           |
| Restorantlar                           | 1036        | 7.6           | 972         | 3.6           | 1035        | 3.7           | 1063        | 3.5           |
| Diğer Turizm                           | 1990        | 3.0           | 1910        | 1.9           | 1918        | 2.0           | 1982        | 2.0           |
| Demiryolu Taşımacılığı                 | 210         | 2.0           | 308         | 0.4           | 345         | 0.2           | 338         | 0.2           |
| Karayolu Yolcu Taş.                    | 3316        | 3.0           | 4273        | 2.4           | 4396        | 2.1           | 4482        | 1.9           |
| Karayolu Yük Taş.                      | 2386        | 6.0           | 3140        | 3.9           | 3359        | 3.7           | 3538        | 3.3           |
| Deniz Taşımacılığı                     | 4591        | 1.5           | 4897        | 3.0           | 5331        | 2.1           | 5212        | 2.2           |
| Hava Taşımacılığı                      | 1075        | 0.1           | 1258        | 0.7           | 1354        | 1.8           | 1339        | 2.0           |
| Diğer Taş. Faal. ve Dep.               | 4342        | 4.8           | 4584        | 2.4           | 5049        | 2.0           | 5078        | 1.9           |
| Haberleşme                             | 5809        | 0.9           | 6164        | 0.6           | 5568        | 0.7           | 6646        | 0.5           |
| Parasal Kurumlar (Banka, Fin. Şir.)    | 17453       | 0.5           | 30555       | 0.3           | 26697       | 0.3           | 27947       | 0.3           |



|  |        |      |        |      |        |      |        |      |
|--|--------|------|--------|------|--------|------|--------|------|
| Diğ.Fin.Ara.(Ara.Kur, MKYO, GYO, RSYO) | 1016   | 0.8  | 2392   | 0.3  | 2240   | 0.3  | 1876   | 0.4  |
| İsteğe Bağlı Sigorta ve Emek.Hizm.     | 2300   | 0.4  | 2460   | 0.3  | 1257   | 0.8  | 1165   | 0.9  |
| Diğer Finansal Aracılık                | 304    | 1.4  | 260    | 1.6  | 396    | 1.1  | 421    | 0.9  |
| Emlak Kom.                             | 1228   | 0.7  | 1474   | 0.6  | 1837   | 0.5  | 2335   | 0.4  |
| Kiralama(Ulaş. Araç Mak.)              | 1108   | 1.5  | 1380   | 1.8  | 1507   | 1.7  | 1560   | 1.6  |
| Bilgisayar ve İlgili Faaliyetler       | 1104   | 7.8  | 1130   | 14.2 | 1257   | 13.8 | 1230   | 13.8 |
| Araş. Danış.Rek.ve Diğ. F.             | 6387   | 2.5  | 9125   | 1.9  | 9811   | 1.8  | 10182  | 1.7  |
| Kredi Kartları                         | 46127  | 9.2  | 49098  | 7.9  | 49622  | 7.7  | 50211  | 7.5  |
| Sav. ve Kamu Yön. ve Zorunlu SGK.      | 14199  | 0.1  | 15038  | 0.0  | 14847  | 0.1  | 14589  | 0.0  |
| Eğitim                                 | 1331   | 1.4  | 1464   | 1.1  | 1552   | 1.1  | 1538   | 1.1  |
| Sağ. ve Sos.Hizm.                      | 3683   | 2.1  | 4381   | 1.5  | 4531   | 1.3  | 4760   | 1.2  |
| Kan. ve Atı.Tanzimi                    | 464    | 0.3  | 442    | 0.4  | 464    | 0.4  | 441    | 0.3  |
| Örgütsel Faaliyetler                   | 469    | 0.6  | 639    | 0.4  | 541    | 0.5  | 601    | 0.4  |
| Kül Eğl. ve Spor F.                    | 2917   | 2.8  | 3713   | 2.3  | 4073   | 1.9  | 4026   | 1.9  |
| Diğer Birey.Hizm.                      | 9265   | 2.4  | 8491   | 2.1  | 8921   | 2.0  | 8822   | 2.0  |
| İşçi Çal. Özel Kişiler                 | 292    | 4.4  | 336    | 3.6  | 356    | 3.1  | 332    | 3.1  |
| Uluslararası Örgüt ve Kur.             | 15     | 3.8  | 11     | 4.3  | 24     | 2.0  | 7      | 5.5  |
| Diğer                                  | 11070  | 13.3 | 14397  | 10.6 | 13614  | 9.6  | 13673  | 9.0  |
| Toplam                                 | 485156 | 4.3  | 563583 | 3.5  | 586224 | 3.3  | 598989 | 3.2  |





### Türk Bankacılık Sektörüne İlişkin Seçilmiş Rasyolar\*

| <b>Bilanço Yapısı</b>                                  | <b>2003</b> | <b>2004</b> | <b>2005</b> | <b>2006</b> | <b>2007</b> | <b>2008</b> | <b>2009</b> | <b>2010</b> | <b>2011Mart</b> |
|--|-------------|-------------|-------------|-------------|-------------|-------------|-------------|-------------|-----------------|
| TP Aktifler/Top. Aktifler                              | 62.0        | 63.8        | 68.7        | 66.9        | 71.7        | 69.7        | 80.3        | 74.4        | 74.2            |
| TP Pasifler/Top. Pasifler                              | 56.7        | 59.9        | 64.1        | 62.2        | 66.5        | 65.1        | 68.4        | 69.5        | 68.7            |
| YP Aktifler/YP Pasifler                                | 87.8        | 90.1        | 87.1        | 87.6        | 84.4        | 86.9        | 84.5        | 83.8        | 82.3            |
| TP Mevduat/Top. Mevduat                                | 51.4        | 55.3        | 63.2        | 60.6        | 64.6        | 64.7        | 66.3        | 70.3        | 69.8            |
| TP Kredi/Top. Kredi                                    | 54.6        | 64.8        | 72.6        | 74.5        | 76.0        | 71.3        | 73.4        | 73.0        | 72.3            |
|  |             |             |             |             |             |             |             |             |                 |
| <b>Aktif Kalitesi</b>                                  | <b>2003</b> | <b>2004</b> | <b>2005</b> | <b>2006</b> | <b>2007</b> | <b>2008</b> | <b>2009</b> | <b>2010</b> | <b>2011Mart</b> |
| Top. Kredi/Top. Mevduat                                | 42.6        | 52.0        | 62.2        | 71.2        | 80.0        | 80.8        | 76.3        | 85.2        | 89.7            |
| TGA/Top Kredi  | 13.0        | 6.4         | 5.0         | 3.9         | 3.6         | 3.8         | 5.6         | 3.8         | 3.4             |
| Özel Karşılıklar/Takip. Kredi                          | 88.5        | 88.1        | 88.7        | 89.7        | 86.8        | 79.8        | 83.6        | 84.4        | 84.1            |
| Duran Aktifler/Top. Aktifler                           | 8.2         | 7.5         | 5.3         | 3.8         | 3.6         | 3.2         | 3.3         | 3.0         | 2.9             |
| Menkul Değ./Mevduat                                    | 68.8        | 64.7        | 56.9        | 51.7        | 46.2        | 42.7        | 51.1        | 46.7        | 44.3            |
|  |             |             |             |             |             |             |             |             |                 |
| <b>Likidite</b>  | <b>2003</b> | <b>2004</b> | <b>2005</b> | <b>2006</b> | <b>2007</b> | <b>2008</b> | <b>2009</b> | <b>2010</b> | <b>2011Mart</b> |
| Likit Aktifler/Top. Aktifler                           | 35.9        | 34.1        | 35.3        | 34.7        | 31.7        | 23.7        | 29.4        | 27.7        | 27.8            |
|  |             |             |             |             |             |             |             |             |                 |
| <b>Karlılık</b>  | <b>2003</b> | <b>2004</b> | <b>2005</b> | <b>2006</b> | <b>2007</b> | <b>2008</b> | <b>2009</b> | <b>2010</b> | <b>2011Mart</b> |
| Aktif Karlılığı  | 2.2         | 2.1         | 1.5         | 2.3         | 2.6         | 1.8         | 2.4         | 2.2         | 2.0             |
| Özkaynak Karlılığı                                     | 15.8        | 14.0        | 10.9        | 19.1        | 19.6        | 15.5        | 18.2        | 16.3        | 15.8            |
|  |             |             |             |             |             |             |             |             |                 |
| <b>Gelir Gider Yapısı</b>                              | <b>2003</b> | <b>2004</b> | <b>2005</b> | <b>2006</b> | <b>2007</b> | <b>2008</b> | <b>2009</b> | <b>2010</b> | <b>2011Mart</b> |
| Net Faiz Marjı   | 4.5         | 5.8         | 4.6         | 4.2         | 4.5         | 4.2         | 5.0         | 3.8         | 3.6             |
| Faiz Gel./Top. Gel.                                    | 78.9        | 78.6        | 76.0        | 72.7        | 81.6        | 79.4        | 77.6        | 70.1        | 69.3            |
| Faiz Dışı Gel./ Top. Gel.                              | 21.1        | 21.4        | 24.0        | 27.3        | 18.4        | 20.6        | 22.4        | 29.9        | 30.7            |
| Faiz Gid./Top. Gid.                                    | 64.3        | 58.8        | 52.9        | 62.4        | 63.9        | 63.1        | 53.5        | 52.1        | 52.6            |
| Faiz Dışı Gid. /Top. Gid.                              | 29.6        | 37.6        | 42.3        | 33.8        | 31.9        | 30.6        | 34.3        | 40.7        | 41.2            |
| Personel Gid./Faiz Dışı Gid.                           | 31.8        | 32.1        | 27.9        | 34.8        | 35.9        | 36.8        | 37.3        | 38.4        | 38.1            |
| Faiz Dışı Gel. / Faiz Dışı Gid.                        | 82.0        | 75.5        | 69.7        | 112.0       | 71.6        | 83.9        | 88.2        | 109.2       | 109.1           |
| Alı. Ücr. ve Kom. Gel. +<br>Banka Hizm. Gel./Top. Gel. | 8.1         | 10.4        | 11.8        | 10.8        | 12.0        | 11.6        | 12.6        | 13.0        | 13.3            |
|  |             |             |             |             |             |             |             |             |                 |
| <b>Sermaye Yeterliliği</b>                             | <b>2003</b> | <b>2004</b> | <b>2005</b> | <b>2006</b> | <b>2007</b> | <b>2008</b> | <b>2009</b> | <b>2010</b> | <b>2011Mart</b> |
| Sermaye Yeterliliği Rasyosu                            | 30.9        | 28.2        | 23.7        | 21.9        | 18.9        | 18.0        | 20.6        | 18.9        | 18.0            |
| Özkaynaklar/Top. Aktifler                              | 14.2        | 15.0        | 13.4        | 11.9        | 13.0        | 11.8        | 13.3        | 13.3        | 12.9            |

\*Bu raporda kullanılan tüm veriler BDDK'dan alınmıştır.